

PHILIPS

Ausinės

4000 Serija

TAT4556



Vartotojo vadovas

Norėdami gauti pagalbą užregistruokite savo produktą
www.philips.com/support

Turinys

1	Svarbios saugos instrukcijos	2
	Klausos apsauga	2
	Bendroji informacija	2

2	Jūsų visiškai belaidės ausinės	3
	Kas yra dėžutėje	3
	Kiti įrenginiai	3
	Jūsų visiškai belaidžių ausinių apžvalga	4

3	Kaip pradėti naudoti	5
	Akumulatoriaus įkrovimas	5
	Kaip dėvėti	5
	Ausinių susiejimas su „Bluetooth“ įrenginiu pirmą kartą	6
	Ausinių susiejimas su kitu „Bluetooth“ įrenginiu	7

4	Ausinių naudojimas	7
	Ausinių prijungimas prie „Bluetooth“ įrenginio	7
	ANC (aktyvaus triukšmo slopinimo) valdymas	8
	Maitinimo įjungimas/išjungimas	8
	Skambučių ir muzikos valdymas	8
	Balso asistentas	9
	Ausinių LED indikatorių būseną	9
	Įkrovimo dėklo LED indikatorių būseną	9

5	Ausinių nustatymas iš naujo	10
---	-----------------------------	----

6	Techniniai duomenys	10
---	---------------------	----

7	Pranešimas	11
	Atitikties deklaracija	11
	Senojo gaminio ir akumulatoriaus šalinimas	11
	Integruoto akumulatoriaus išėmimas	11
	Atitiktis EMF	12
	Aplinkosaugos informacija	12
	Pranešimas apie atitiktį	12

8	Prekių ženklai	14
---	----------------	----

9	Dažnai užduodami klausimai	15
---	----------------------------	----

1 Svarbios saugos instrukcijos

Klausos apsauga



Pavojus

- Kad išvengtumėte klausos pažeidimų, ribokite ausinių naudojimo dideliu garsu laiką ir nustatykite saugų garsumo lygį. Kuo didesnis garso stiprumas, tuo trumpesnis saugus klausyimosi laikas.

Naudodami ausines būtina laikytis šių nurodymų.

- Klausymui nusistatykite protingą garsumo lygį ir klausykitės saikingais periodais.
- Būkite atsargūs, kad garsumas nebūtų nuolat didinamas, nes jūsų klausa prisitaikys.
- Nedidinkite garso stiprumo tiek, kad negirdėtumėte kas vyksta aplink.
- Potencialiai pavojingose situacijose turėtumėte būti atsargūs arba laikinai nutraukti naudojimą.
- Per didelis garso slėgis, sklindantis iš ausinių ir ausinių įdėklų, gali sukelti klausos praradimą.
- Vairuojant nerekomenduojama ausines dėvėti abejose ausyse, o kai kuriose vietovėse tai gali būti neteisėta.
- Saugumo sumetimais venkite muzikos ar telefono skambučių blaškymo, kai esate eisme ar kitoje potencialiai pavojingoje aplinkoje.

Bendroji informacija

Kad būtų išvengta pažeidimų ar gedimų:



Dėmesio

- Saugokite ausines nuo per didelio karščio.
- Nemėtykite ausinių.
- Saugokite ausines nuo vandens lašų ar pusrslų. (žr. konkretaus produkto IP klasę)
- Neleiskite ausinių panardinti į vandenį.
- Neįkraukite ausinių, kai jungtis arba lizdas yra drėgni.
- Nenaudokite jokių valymo priemonių, kurių sudėtyje yra alkoholio, amoniako, benzeno ar abrazyvinių medžiagų.
- Jei reikia valyti, gaminį valykite minkšta šluoste, prireikus sudrėkinta minimaliu kiekiu vandens arba praskiestu švelniu muilu.
- Integruotas akumuliatorius neturi būti veikiamas per didelio karščio, pavyzdžiui, saulės spindulių, ugnies ar pan.
- Netinkamai pakeitus akumuliatorių kyla sprogimo pavojus. Keiskite tik to paties arba lygiavertčio tipo akumuliatoriumi.
- Norint pasiekti atitinkamą IP klasę turi būti uždarytas įkrovimo lizdo dangtelis.
- Įmetus akumuliatorių į ugnį ar karštą krosnį, mechanškai traiškant ar jį pjaustant, gali įvykti sprogimas.
- Palikus akumuliatorių itin aukštos temperatūros aplinkoje, gali įvykti sprogimas arba ištekėti degus skystis ar dujos.
- Dėl itin žemo oro slėgio akumuliatorius gali sprogti arba ištekėti degus skystis ar dujos.

Veikimo ir laikymo temperatūra ir drėgmė

- Laikykite tokioje vietoje, kurioje temperatūra yra nuo -20 °C (-4 °F) iki 50 °C (122 °F), o santykinė oro drėgmė – iki 90 proc.
- Laikykite tokioje vietoje, kurioje temperatūra yra nuo 0 °C (32 °F) iki 45 °C (113 °F), o santykinė oro drėgmė – iki 90 proc.
- Aukštoje ar žemoje temperatūroje akumuliatoriaus veikimo laikas gali būti trumpesnis.
- Pakeitus į netinkamo tipo akumuliatorių kyla pavojus, kad ausinės ir akumuliatorius gali smarkiai sugesti (pvz., kai kurių tipų ličio akumuliatorių atveju).

2 Jūsų visiškai belaidės ausinės

Sveikiname su pirkiniumi ir sveikiname atvykusį „Philips“! Norėdami visapusiškai pasinaudoti „Philips“ teikiama pagalba, užregistruokite savo gaminį svetainėje

www.philips.com/welcome.

Naudodami šias „Philips“ visiškai belaides ausines galite:

- patogiai skambinti ir atsiliepti naudodami laisvųjų rankų įrangą;
- mėgautis muzika ir valdyti jos parametrus belaidžiam įrenginyje;
- perjungti tarp skambučių ir muzikos.



Greitojo paleidimo vadovas

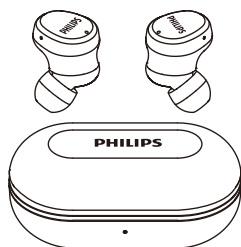


Pasaulinė garantija



Saugos informacinis lapelis

Kas yra dėžutėje



„Philips“ visiškai belaidės ausinės „Philips“ TAT4556



Keičiami guminiai ausų gaubteliai x 3 poros

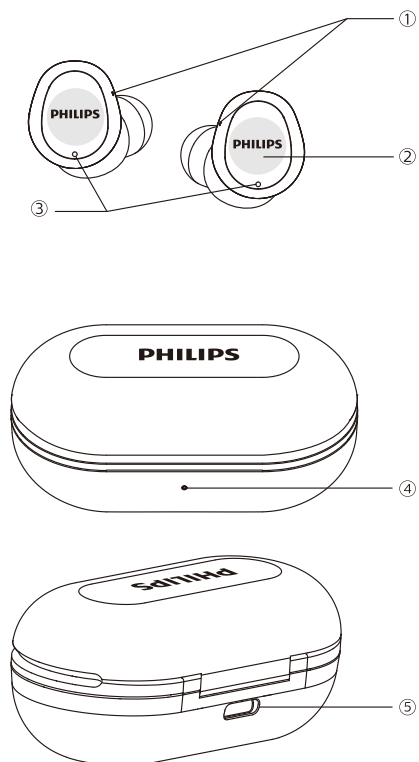


USB-C tipo įkrovimo kabelis (tik įkrovimui)

Kiti įrenginiai

Mobilusis telefonas arba įrenginys (pvz., nešiojamasis kompiuteris, planšetinis kompiuteris, „Bluetooth“ adapteriai, MP3 grotuvai ir t. t.), palaikantis „Bluetooth“ ir suderinamas su ausinėmis.

Jūsų iš tikrųjų belaidžių ausinių apžvalga



- ① LED indikatorius (ausinės)
- ② Daugiafunkcinis jutiklinis mygtukas (MFT)
- ③ Mikrofonas
- ④ LED indikatorius (įkrovimo dėklas)
- ⑤ USB-C įkrovimo lizdas

3 Kaip pradėti naudoti

Akumulatoriaus įkrovimas

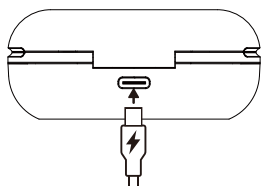
Pastaba

- Prieš naudodami ausines įdėkite jas į įkrovimo dėklą ir 2 valandas įkraukite akumuliatorių, kad akumulatoriaus talpa ir tarnavimo laikas būtų optimalūs.
- Siekiant išvengti žalos naudokite tik originalų USB-C įkrovimo kabelį.
- Prieš pradėdami įkrovimą baikite skambučius. Pradėjus ausinių įkrovimą bus išjungtas jų maitinimas.

Įkrovimo dėklas

Vieną USB-C laido galą įkiškite į įkrovimo dėklą, o kitą – į maitinimo šaltinį.

- Įkrovimo procesą galima patikrinti pagal raudoną arba baltą LED ant priekinio skydelio.
- Įkrovimo dėklą pilnai įkrovus LED užgesa.



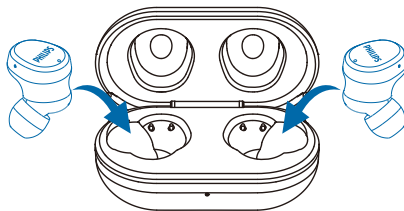
Patarimas

- Įkrovimo dėklas naudojamas kaip nešiojamas atsarginis akumuliatorius ausinėms įkrauti. Kai įkrovimo dėklas yra visiškai įkrautas, jį visiškai įkrauna ausines 3 kartus.

Ausinės

Įstatykite ausines į įkrovimo dėklą.

- Pradedamas ausinių įkrovimas ir užsižiebia raudonas LED
- Ausines pilnai įkrovus raudona lemputė užgesa



Patarimas

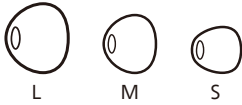
- Įprastai USB laidu visiškai įkraunama per 2 valandas (ausinių arba įkrovimo dėklo).

Kaip dėvėti

Optimaliam ausinių laikymuisi užtikrinti pasirinkite tinkamus antgalius

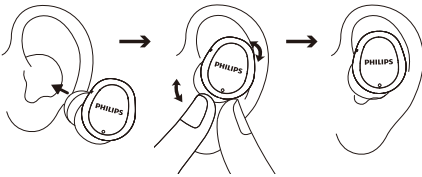
Tinkamai, tvirtai įsidėjus į ausis užtikrinama geriausia garso kokybė ir triukšmo slopinimas.

- 1 Išbandykite kurie ausinių antgaliai suteikia geriausią garsą ir kuriuos patogiausia naudoti.
- 2 Pateikiami 3 dydžių keičiami ausų antgaliai gaubteliai: dideli, vidutiniai ir maži.



Ausinių įsidėjimas

- 1 Patikrinkite ar teisingai įsidėjote kairiąją ir dešiniąją ausines.
- 2 Įsidėkite ausines į ausis ir šiek tiek pasukite, kol patikimai priglus.



Ausinių susiejimas su „Bluetooth“ įrenginiu pirmą kartą

- 1 Įsitinkinkite, kad ausinės yra pilnai įkrautos ir išjungtos.
- 2 Atidarykite viršutinį įkrovimo dėklą dangtelį ir išimkite ausines. Ausinės įsijungs automatiškai, bus įvestas susiejimo modelis ir prijungtos dešinioji ir kairioji ausinės.

- ↳ Ant abiejų ausinių esantis baltas LED mirksės kas 1 sekundę.
- ↳ Dabar ausinės veikia susiejimo režimu ir yra paruoštos susieti su „Bluetooth“ įrenginiu (pvz., mobiliuoju telefonu).

- 3 Įjunkite „Bluetooth“ įrenginio „Bluetooth“ funkciją.
- 4 Susiekite ausines su „Bluetooth“ įrenginiu. Žr. „Bluetooth“ įrenginio naudotojo vadovą.

Pastaba

- Po įjungimo, jei ausinės neranda anksčiau prijungto „Bluetooth“ įrenginio, jos automatiškai persijungs į susiejimo režimą.

Toliau pateiktame pavyzdyje parodyta, kaip susieti ausines su „Bluetooth“ įrenginiu.

- 1 Įjunkite „Bluetooth“ funkciją „Bluetooth“ įrenginyje, pasirinkite „Philips TAT4556“.
- 2 Jei reikia, įveskite ausinių slaptažodį „0000“ (4 nuliai). Įrenginiuose, kuriuose įdiegta „Bluetooth 3.0“ ar naujesnė versija, slaptažodžio įvesti nereikia.



Philips TAT4556

Viena ausinė (mono režimas)

Norėdami naudoti Mono režimu iš įkrovimo dėklo išimkite kairiąją ar dešiniąją ausinę. Ausinė įsijungs automatiškai.

Pastaba

- Iš įkrovimo dėklo ištraukite antrąją ausinę ir jos bus automatiškai susietos tarpusavyje.

Ausinių susiejimas su kitu „Bluetooth“ įrenginiu

Jei turite kitą „Bluetooth“ įrenginį, kurį norite susieti su ausinėmis, įsitikinkite, kad „Bluetooth“ funkcija kituose anksčiau susietuose arba prijungtuose įrenginiuose yra išjungta. Tada atlikite veiksmus, aprašytus skyriuje „Ausinių susiejimas su „Bluetooth“ įrenginiu pirmą kartą“.

Pastaba

- Ausinių atmintyje išsaugomi 10 įrenginiai. Jei bandote susieti daugiau nei 10 įrenginių, anksčiausiai susietas įrenginys pakeičiamas nauju.

4 Ausinių naudojimas

Ausinių prijungimas prie „Bluetooth“ įrenginio

- 1 Įjunkite „Bluetooth“ įrenginio „Bluetooth“ funkciją.
- 2 Atidarykite viršutinį įkrovimo dėklo dangtelį ir išimkite ausines iš įkrovimo dėklo.
 - ↳ Baltas LED mirksi kas 1 sekundę.
 - ↳ Ausinės ieškos paskutinio prijungto „Bluetooth“ įrenginio ir automatiškai vėl prie jo prisijungs. Jei paskutinis prijungtas įrenginys nepasiekiamas, ausinės įjungs siejimo režimą.

Patarimas

- Ausinės negali vienu metu prisijungti prie daugiau, nei 1 įrenginio. Jei turite du siejamus „Bluetooth“ įrenginius, įjunkite tik to įrenginio, prie kurio norite prisijungti, „Bluetooth“ funkciją.
- Jei „Bluetooth“ įrenginio „Bluetooth“ funkciją įjungiate po to, kai įjungiate ausines, turite pereiti į įrenginio „Bluetooth“ meniu ir prijungti ausines prie įrenginio rankiniu būdu.

Pastaba

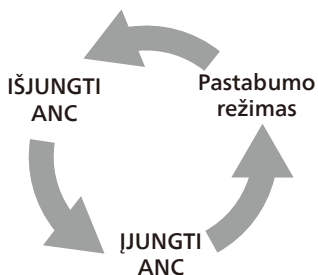
- Jei per 5 minutes nepavyks prisijungti prie jokio „Bluetooth“ įrenginio, ausinės automatiškai išsijungs, kad būtų taupoma akumulatoriaus įkrova.
- Kai kuriuose „Bluetooth“ įrenginiuose automatinio prisijungimo gali nebūti. Tokiu atveju turite pereiti į įrenginio „Bluetooth“ meniu ir prijungti ausines prie „Bluetooth“ įrenginio rankiniu būdu.

ANC (aktyvaus triukšmo slopinimo) valdymas

ANC įjungimas

Skirtingus ANC režimus galima keisti dukart bakstelint dešiniąją ausinę.

- Įjungus ausines ANC funkcija yra išjungta.
- Dukart bakstelėjus dešiniąją MFT mygtuką įjungiamas ANC funkcija.
- Dar kartą dukart bakstelėjus dešiniąją MFT režimas bus pakeistas į Pastabumo režimą.
- Dar kartą dukart bakstelėjus dešiniąją MFT mygtuką ANC funkcija bus išjungta.



Pastaba

- Ausines išsiėmus automatiškai suaktyvinamas miego režimas. Ausines įsidėjus atgal vėl suaktyvinamas jų aktyvus režimas.

Užduotis	MFT	Veiksmas
ĮJUNGTI ANC	Dešinioji ausinė	Dukart bakstelėti
Pastabumo režimas	Dešinioji ausinė	Dukart bakstelėti
IŠJUNGTI ANC	Dešinioji ausinė	Dukart bakstelėti
Greitas pastabumas	Kairioji ausinė	Dukart bakstelėti

Maitinimo įjungimas/išjungimas

Užduotis	Bakstelėjimas / mygtukas	Veiksmas
Ausinių įjungimas		Išimkite ausines iš įkrovimo dėklo
Ausinių išjungimas		Įstatykite ausines atgal į įkrovimo dėklą

Skambučių ir muzikos valdymas

Muzikos valdymas

Užduotis	Jutiklinis valdymas	Veiksmas
Atkurti arba pristabdyti muziką	Dešinioji ausinė	Liesti 1 sekundę, kol pasigirs garsinis signalas
Peršokti į priekį	Dešinioji ausinė	Triskart bakstelėti
Peršokti atgal	Kairioji ausinė	Triskart bakstelėti
Koreguoti garso stiprumą +/-		Valdymas mobiliuoju telefonu

Skambučio valdymas

Užduotis	Jutiklinis valdymas	Veiksmas
Atsiliepimas / skambintojo perjungimas skambučio metu	Dešinioji ausinė	Dukart bakstelėti
Skambučio nutraukimas / skambučio atmetimas	Dešinioji ausinė	Spausti 1 sekundę ir atleisti







Balso Asistentas

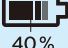

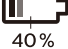

Užduotis	Mygtukas	Veiksmas
Balso asistento („Siri“ / „Google“) sužadinimas	Kairioji ausinė	Bakstelėti ir palaikykite 2 sekundes, tada atleiskite
Balso asistento sustabdymas	Kairioji ausinė	Bakstelėti kartą

Ausinių LED indikatorių būseną

Ausinių būseną	Indikatorius
Ausinės prijungtos prie „Bluetooth“ įrenginio	Baltas LED mirksi kas 5 sekundes
Ausinės paruoštos susiejimui	Baltas LED mirksi kas 1 sekundę
Ausinės įjungtos, bet neprijungtos prie „Bluetooth“ įrenginio.	Baltas LED mirksi kas 1 sekundę
Žemas akumuliatoriaus įkrovos lygis (ausinės)	Po to, kai raudonas LED mirksi 2 kartus, mirksi kas 5 sekundes
Akumuliatorius visiškai įkrautas (ausinės)	Raudonas LED nedega.

Įkrovimo dėklo LED indikatorių būseną

Įkrovimo dėklo LED (USB prijungtas)	Indikatorius
 40%	 Raudonas LED
 40%	 Baltas LED
	 LED išjungtas

Įkrovimo dėklo LED (USB atjungtas)	Indikatorius
 40%	 Baltas LED (5 s)
 40%	 Raudonas LED (5 s)

Patarimas

- Jei įkrovimo dėklas atidaromas, kai USB laidas neprijungtas prie įkrovimo dėklo, LED šviečia 5 sekundes.

5 Ausinių nustatymas iš naujo

Jei susiduriate su bet kokia susiejimo ar sujungimo problema, galite atlikti toliau nurodytą procedūrą ir atkurti ausinių gamyklines reikšmes.

- 1 „Bluetooth“ įrenginyje eikite į „Bluetooth“ meniu ir pašalinkite „Philips TAT4556“ iš įrenginių sąrašo.
- 2 Išjunkite „Bluetooth“ įrenginio „Bluetooth“ funkciją.
- 3 Kai ausinės yra įkrovimo dėkle, bakstelėkite ir bent 8 sekundes palaikykite abiejose ausinėse daugiafunkcinį jutiklį.
- 4 Norėdami susieti ausines su „Bluetooth“ įrenginiu, išimdami ausines iš įkrovimo dėklo jas įjunkite. Tada įjunkite savo „Bluetooth“ įrenginio „Bluetooth“ funkciją, pasirinkite „Philips TAT4556“.

6 Techniniai duomenys

- Muzikos atkūrimo laikas (ANC įjungtas): 6 + 15 val
- Muzikos atkūrimo laikas (ANC išjungtas): 9 + 20 val
- Budėjimo laikas: 80 val
- Įkrovimo laikas: 2 val
- Ličio jonų akumuliatorius 55 mAh kiekvienoje ausinėje, ličio jonų akumuliatorius 500 mAh įkrovimo dėkle
- „Bluetooth“ versija: 5.2
- Suderinami „Bluetooth“ profiliai:
 - HFP (laisvų rankų profilis)
 - A2DP (pažangaus garso paskirstymo profilis)
 - AVRCP (nuotolinio garso ir vaizdo valdymo profilis)
- Palaikomi garso kodekai: AAC, SBC
- Dažnių diapazonas: 2.402–2.480 GHz
- Siųstuvo galia: < 11 dBm
- Darbinis diapazonas: Iki 10 metrų (33 pėdos)
- Automatinis maitinimo išjungimas
- USB-C įkrovimo lizdas
- Įspėjimas apie išsikrovusį akumuliatorių: yra



Pastaba

- Specifikacijos gali būti keičiamos be išankstinio įspėjimo.

7 Pranešimas

Atitiktis deklaracija

Šiuo „MMD Hong Kong Holding Limited“ pareiškia, kad šis gaminys atitinka esminius reikalavimus ir kitas atitinkamas Direktyvos 2014/53/EU nuostatas. Atitiktis deklaraciją galite rasti adresu www.p4c.philips.com.

Senojo gaminio ir akumulatoriaus šalinimas



Jūsų pirktas gaminys suprojektuotas ir pagamintas iš aukštos kokybės medžiagų ir komponentų, kuriuos galima perdirbti ir pakartotinai panaudoti.



Šis simbolis ant gaminio reiškia, kad gaminiui taikoma Europos direktyva 2012/19/EU.

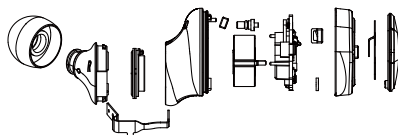


Šis simbolis reiškia, kad gaminyje yra įmontuotas įkraunamas akumulatorius, kuriam taikoma Europos direktyva 2013/56/EU ir kurio negalima išmesti kartu su įprastomis buitinėmis atliekomis. Primygtinai rekomenduojame nuvežti gaminį į oficialų surinkimo punktą arba „Philips“ techninės priežiūros centrą, kad įkraunamąjį akumuliatorių išimtų specialistas. Informuokite apie vietinę elektros ir elektroninių gaminių bei įkraunamų akumuliatorių atskiro surinkimo sistemą. Laikykitės vietinių taisyklių ir niekada neišmeskite gaminio ir įkraunamų akumuliatorių su įprastomis buitinėmis atliekomis. Teisingas senų gaminių ir įkraunamų akumuliatorių šalinimas padeda išvengti neigiamų pasekmių aplinkai ir žmonių sveikatai.

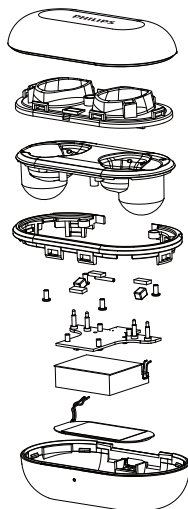
Integruoto akumulatoriaus išėmimas

Jei jūsų šalyje nėra elektroninių gaminių surinkimo ir (arba) perdirbimo sistemos, prieš išmesdami ausines galite apsaugoti aplinką išimdami ir perdirbdami akumuliatorių.

- Prieš išimdami akumuliatorių įsitikinkite, kad ausinės yra atjungtos nuo įkrovimo dėklo.



- Prieš išimdami akumuliatorių įsitikinkite, kad įkrovimo dėklas atjungtas nuo USB įkrovimo kabelio.



Atitiktis EMF

Šis gaminytis atitinka visus taikomus standartus ir taisykles dėl elektromagnetinių laukų poveikio.

Aplinkosaugos informacija

Nebuvo naudojama jokia nereikalinga įpakavimo medžiaga. Stengėmės, kad pakuotė būtų lengva suskirstyti į tris medžiagas: kartoną (dėžė), polistireninį putplastį (buferis) ir polietileną (maišeliai, apsauginis putplasčio lakštas). Jūsų sistema sudaryta iš medžiagų, kurios gali būti perdirtos ir pakartotinai panaudotos, jei jas išmontuos specializuota įmonė. Laikykitės vietos teisės aktų, reglamentuojančių pakavimo medžiagų, išiekvotų akumuliatorių ir senos įrangos šalinimą.

Pranešimas apie atitiktį

Įrenginys atitinka FCC taisyklių 15 dalį. Naudojimui taikomos dvi toliau nurodytos sąlygos:

1. Įrenginys neturi sukelti trukdžių ir
2. Šis įrenginys turi priimti bet kokius gaunamus trikdžius, įskaitant trikdžius, kurie gali sukelti nepageidaujamą veikimą.

FCC taisyklės

Ši įranga buvo išbandyta ir nustatyta, kad ji atitinka B klasės skaitmeniniam įrenginiui taikomus apribojimus pagal FCC taisyklių 15 dalį. Šios ribos nustatytos taip, kad užtikrintų pagrįstą apsaugą nuo žalingų trukdžių gyvenamuosiuose įrenginiuose. Ši įranga generuoja, naudoja ir gali spinduliuoti radijo dažnio energiją ir

jei jis nėra sumontuotas ir naudojamas nesilaikant naudojimo instrukcijos, gali sukelti žalingus radijo ryšio trukdžius. Tačiau nėra jokios garantijos, kad konkrečiame įrenginyje nebus trukdžių. Jei ši įranga sukelia žalingus radijo ar televizijos priėmimo trukdžius, kuriuos galima nustatyti išjungus ir įjungus įrangą, naudotojui rekomenduojama pabandyti pašalinti trukdžius viena ar keliomis toliau nurodytomis priemonėmis:

- Pasukite imtuvo anteną arba pakeiskite jos vietą
- Padidinkite atstumą nuo įrangos iki imtuvo
- Įrenginį įjunkite į kitos grandinės elektros lizdą nei tas, prie kurio prijungtas imtuvas
- Norėdami gauti pagalbos pasikonsultuokite su platintoju arba patyrusiu radijo/televizijos įrangos techniku

FCC pareiškimas apie spinduliavimo poveikį:

Ši įranga atitinka FCC spinduliuotės poveikio ribas, nustatytas nekontroliuojamai aplinkai. Šio siųstuvo negalima statyti ar naudoti kartu su jokia kita antena ar siųstuvu.

Dėmesio: Naudotojas įspėjamas, kad pakeitimai ar modifikacijos, kurių aiškiai nepatvirtino už atitiktį atsakinga šalis, gali panaikinti naudotojo teisę eksploatuoti įrangą.

Kanada:

Šiame įrenginyje yra siųstuvai (-ai) ir (arba) imtuvai (-ai), kuriems netaikomos licencijos ir kurie atitinka Kanados inovacijų, mokslo ir ekonominės plėtros ministerijos nustatytą (-us) licencijos netaikymo RSS standartą (-us). Naudojimui taikomos dvi toliau nurodytos sąlygos: (1) Įrenginys neturi

sukelti trukdžių. (2) Šis įrenginys turi priimti bet kokius trikdžius, įskaitant trikdžius, kurie gali sukelti nepageidaujamą veikimą.

L'émetteur/récepteur exempt de licence contenu dans le présent appareil est conforme aux CNR d'Innovation, Sciences et Développement économique Canada applicables aux appareils radio exempts de licence.

L'exploitation est autorisée aux deux conditions suivantes : (1) L'appareil ne doit pas produire de brouillage; (2) L'appareil doit accepter tout brouillage radioélectrique subi, même si le brouillage est susceptible d'en compromettre le fonctionnement.
CAN ICES-3(B)/NMB-3(B)

IC pareiškimas apie spinduliavimo poveikį:

Ši įranga atitinka Kanados spinduliuotės poveikio ribas, nustatytas nekontroliuojamoms aplinkoms. Šio siųstuvo negalima statyti ar naudoti kartu su jokia kita antena ar siųstuvu.

8 Prekių ženklai

„Bluetooth“

„Bluetooth®“ žodinis ženklas ir logotipai yra registruotieji prekių ženklai, priklausantys bendrovei „Bluetooth SIG, Inc.“, ir bet koks „MMD Hong Kong Holding Limited“ šių ženklų naudojimas yra licencijuotas. Kiti prekių ženklai ir prekių pavadinimai priklauso atitinkamiems jų savininkams.

„Siri“

„Siri“ yra „Apple Inc.“ prekių ženklas, registruotas JAV ir kitose šalyse.

„Google“

„Google“ ir „Google Play“ yra „Google LLC“ prekių ženklai.

9 Dažnai užduodami klausimai

Mano „Bluetooth“ ausinės neįsijungia.

Akumuliatoriaus įkrovos lygis yra žemas. Įkraukite ausines.

Nepavyksta susieti „Bluetooth“ ausinių su „Bluetooth“ įrenginiu.

„Bluetooth“ yra išjungtas. Įjunkite „Bluetooth“ funkciją savo „Bluetooth“ įrenginyje ir įjunkite „Bluetooth“ įrenginį prieš įjungdami ausines.

Siejimas neveikia.

- Įstatykite abi ausines į įkrovimo dėklą.
- Įsitikinkite, kad išjungėte visų anksčiau prijungtų „Bluetooth“ įrenginių „Bluetooth“ funkciją.
- „Bluetooth“ įrenginyje iš „Bluetooth“ sąrašo ištrinkite „Philips TAT4556“.
- Susiekite ausines (žr. „Ausinių susiejimas su „Bluetooth“ įrenginiu pirmą kartą“ 6 puslapyje).

„Bluetooth“ įrenginiui nepavyksta aptikti ausinių.

- Ausinės gali būti prijungtos prie anksčiau susieto įrenginio. Išjunkite prijungtą įrenginį arba perkelkite jį iš veikimo zonos.
- Susiejimas galėjo būti iš naujo nustatytas arba ausinės anksčiau buvo susietos su kitu įrenginiu. Dar kartą suporuokite ausines su „Bluetooth“ įrenginiu, kaip aprašyta naudotojo vadove. žr. „Ausinių susiejimas su „Bluetooth“ įrenginiu pirmą kartą“ 6 puslapyje.

Mano „Bluetooth“ ausinės prijungtos prie mobiliojo telefono su „Bluetooth“ stereogarsiakalbiu, tačiau muzika groja tik per mobiliojo telefono garsiakalbį.

Žr. mobiliojo telefono naudotojo vadovą. Pasirinkite muzikos klausymąsi per ausines.

Prasta garso kokybė ir girdimas traškesys.

- „Bluetooth“ įrenginys yra už diapazono ribų. Sumažinkite atstumą tarp ausinių ir „Bluetooth“ įrenginio arba pašalinkite tarp jų esančias kliūtis.
- Įkraukite ausines.

Transliuojant iš mobiliojo telefono garso kokybė yra prasta, labai lėta arba transliacija apskritai neveikia.

Įsitikinkite, kad jūsų mobilusis telefonas ne tik palaiko (mono) HFP, bet ir A2DP bei yra suderinamas su BT4.0x (arba naujesne versija) (žr. „Techniniai duomenys“ 10 puslapyje).



2021 © „MMD Hong Kong Holding Limited“. Visos teisės saugomos. Specifikacijos gali būti keičiamos be išankstinio įspėjimo. „Philips“ ir „Philips“ skydo emblema yra registruotieji „Koninklijke Philips N.V.“ prekių ženklai ir naudojami pagal licenciją. Šį gaminį pagamino ir parduoda „MMD Hong Kong Holding Limited“ arba vienas iš jos filialų, o „MMD Hong Kong Holding Limited“ yra šio gaminio garantas. Visi kiti įmonių ir produktų pavadinimai gali būti atitinkamų įmonių, su kuriomis jie yra susiję, prekių ženklai.

Modelis TAT4556

UM_TAT4556_00_LT_V1.0

