

始终如一地为您提供帮助

在以下网站上注册产品并获得支持

www.philips.com/welcome



HTS5543



用户手册

PHILIPS

目录

1 重要信息	3	7 产品规格	21
安全	3		
爱护产品	3	8 故障种类和处理方法	23
爱护环境	4		
帮助和支持	4	9 注意	25
		版权	25
2 您的家庭影院	5	商标	25
主装置	5		
接口	5	10 索引	26
遥控器	6		
3 连接和设置	8		
连接扬声器	8		
连接至电视	9		
连接电视或其他设备的音频	10		
设置扬声器	11		
设置 EasyLink (HDMI-CEC 控制)	11		
4 使用家庭影院	13		
光盘	13		
数据文件	13		
USB 存储设备	14		
音频、视频和照片选项	14		
收音机	15		
MP3 播放器	16		
创建 MP3 文件	16		
卡拉 OK	17		
选择声音	17		
5 更改设置	18		
语言设置	18		
图像和视频设置	18		
音频设置	18		
家长控制设置	18		
显示设置	19		
节能设置	19		
恢复默认设置	19		
6 更新软件	20		
检查软件版本	20		
通过 USB 更新软件	20		

1 重要信息

请在使用本产品之前阅读并理解所有说明。因未遵守说明而造成的损坏不在保修范围内。

安全

小心触电或发生火灾!

- 切勿让本产品及配件与雨或水接触。切勿将液体容器（如花瓶）置于产品旁边。如果有液体溅到本产品表面或内部，请立即断开其电源。请与 Philips 客户服务中心联系，对产品进行检查后再行使用。
- 切勿将本产品和附件放置在靠近明火或其它热源的地方，包括阳光直射处。
- 切勿将物体插入本产品的通风槽或其它开口。
- 将电源插头或设备耦合器用作断电设备时，该断电设备应可以随时使用。
- 在雷电天气之前，应断开本产品的电源。
- 断开电源线时，应始终握住插头，而不能拉电缆。

小心短路或起火!

- 在将本产品连接到电源插座上之前，请确保电源电压与产品背面或底部印刷的电压值相匹配。如果电压不同，切勿将产品连接到电源插座上。

小心受伤或损坏家庭影院!

- 对于壁挂式产品，只能使用随附的挂架。将挂架固定到可承受本产品和挂架总重量的墙壁上。Koninklijke Philips Electronics N.V. 对由于安装不当而造成的事故、人身伤害或损失不负任何责任。
- 对于带支架的扬声器，只能使用随附的支架。将支架紧紧地固定到扬声器上。将组装好的支架置于能够支撑扬声器和支架总重量的平整、水平的表面上。
- 切勿将本产品或任何物体放在电源线或其它电子设备上面。

- 如果在低于 5° C 的温度下运送了本产品，请先拆开产品的包装并等待其温度达到室温，再将其连接到电源插座。
- 该设备打开时，存在可见及不可见的激光辐射。避免直视激光束。
- 切勿触摸光盘仓内的光盘光学镜头。
- 本产品的部件可能由玻璃制造。请小心处理，以免受到伤害或造成损坏。

小心过热!

- 切勿将本产品安装在封闭的空间内。务必在产品周围留出至少 4 英寸的空间以便通风。确保窗帘或其它物体不会遮挡产品上的通风槽。

小心污染!

- 请勿混合使用电池（旧电池与新电池或碳电池与碱性电池等等）。
- 电池安装不正确会有爆炸危险。只能用相同或相当的型号更换。
- 如果电池电量耗尽或遥控器长时间不用，请取下电池。
- 电池含有化学物质，因此应适当地进行处理。

吞咽电池的危险!

- 产品/遥控器可能包含纽扣式/按钮式电池，容易被吞咽。始终将电池放在儿童接触不到的地方！如不慎吞咽，电池可能导致严重受伤或死亡。摄入后 2 小时内可能发生严重的内部烧伤。
- 如果您怀疑电池不慎被吞咽或位于体内的任何部位，请立即就医。
- 更换电池时，请务必将所有新旧电池放在儿童接触不到的地方。更换电池后，确保电池仓完全紧闭。
- 如果电池仓无法完全紧闭，请不要继续使用产品。放在儿童接触不到的地方并联系制造商。

爱护产品

- 切勿将光盘以外的任何物体插入光盘仓中。
- 切勿将变形或破裂的光盘插入光盘仓中。
- 如果长时间不使用本产品，请将光盘从光盘仓中取出。
- 只能用微细纤维清洁布清洁本产品。

爱护环境



本产品采用可回收利用的高性能材料和组件制造而成。



如果产品上贴有带叉的轮式垃圾桶符号，则表示此产品符合欧盟指令 2002/96/EC。请熟悉当地针对电子和电器产品制订的专门别类的收集机制。

请遵循当地的规章制度，不要将旧产品与一般的生活垃圾一同弃置。

正确弃置旧产品有助于避免对环境和人类健康造成潜在的负面影响。



本产品包含欧盟指令 2006/66/EC 涉及的电池，该电池不可与普通生活垃圾一起处理。

请自行了解当地关于分类收集电池的规定，正确弃置电池有助于避免对环境和人类健康造成负面影响。

帮助和支持

飞利浦提供广泛的在线支持。请访问我们的网站：www.philips.com/support，以便：

- 下载完整的用户手册
- 打印快速入门指南
- 观看视频教程（仅限于选定的型号）
- 查找常见问题 (FAQ) 的答案
- 通过电子邮件向我们发送问题
- 与支持代表聊天。

请按照网站上的说明选择您的语言，然后输入您的产品型号。

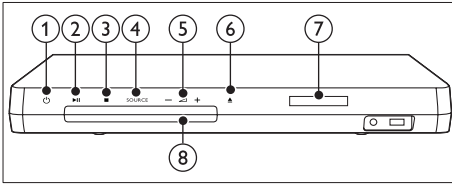
或者，您可以联系您所在国家/地区的飞利浦客户服务中心。在联系飞利浦之前，请记住产品的型号和序列号。您可在产品的背面或底部找到此信息。

2 您的家庭影院

感谢您的惠顾，欢迎光临飞利浦！为了您能充分享受飞利浦提供的支持，请在 www.philips.com/welcome 上注册您的产品。

主装置

本节包括主装置的概述。

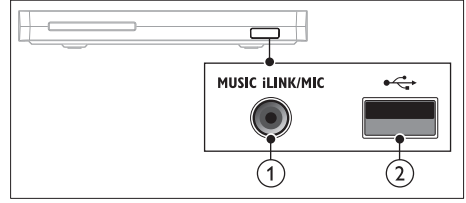


- 1 **⏻ (待机-开机)**
打开家庭影院系统或将其切换至待机模式。
- 2 **▶|| (播放/暂停)**
播放、暂停或继续播放。
- 3 **■ (停止)**
 - 停止播放。
 - 在收音机模式中，按住以删除当前预设电台。
- 4 **SOURCE**
选择家庭影院的音频或视频源。
- 5 **▲ +/-**
增大或减小音量。
- 6 **⏻ (打开/关闭)**
打开或关闭光盘仓或弹出光盘。
- 7 **显示面板**
- 8 **光盘仓**

接口

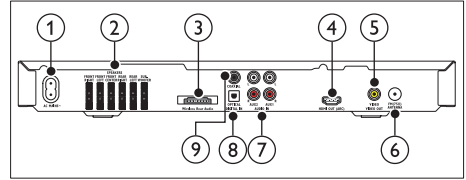
本节包括家庭影院上可用接口的概述。

正面连接器



- 1 **MUSIC iLINK/MIC**
MP3 播放器或麦克风的音频输入。
- 2 **↔ (USB)**
USB 存储设备的音频、视频或图像输入。

背面插口



- 1 **AC MAINS**
连接至电源。
- 2 **SPEAKERS**
连接至随附的扬声器和低音扬声器。
- 3 **Wireless Rear Audio**
连接至 Philips 无线模块。(型号: 飞利浦 RWSS5512, 另售)
- 4 **HDMI OUT (ARC)**
连接至电视的 HDMI 输入插孔。
- 5 **VIDEO OUT-VIDEO**
连接至电视的复合视频输入插孔。
- 6 **ANTENNA FM 75 Ω**
天线、有线或卫星信号输入。
- 7 **AUDIO IN-AUX 1/AUX 2**
连接至电视或模拟设备的模拟音频输出插孔。
- 8 **DIGITAL IN-OPTICAL**

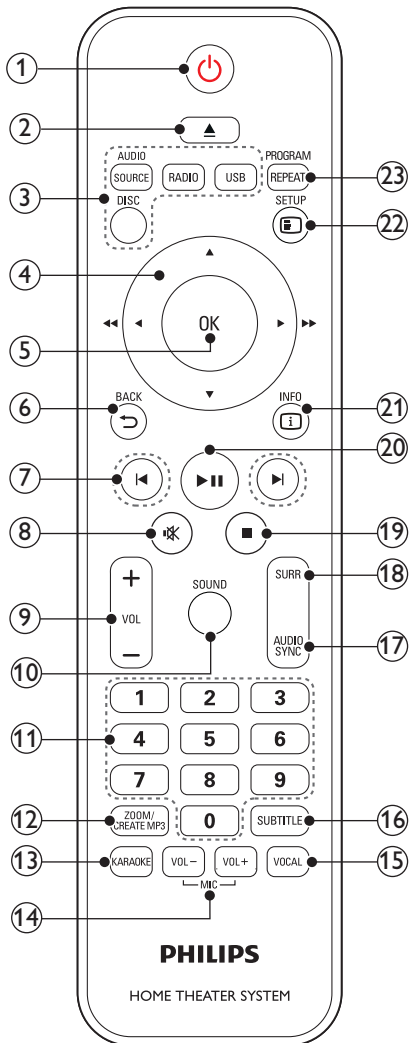
连接至电视或数字设备的光学音频输出插孔。

⑨ DIGITAL IN-COAXIAL

连接至电视或数字设备的同轴音频输出插孔。

遥控器

本部分包括遥控器的概述。



① (待机-开机)

- 打开家庭影院系统或将其切换至待机模式。
- 在启用 EasyLink 后, 按住至少三秒钟, 所有已连接的 HDMI CEC 兼容设备都将切换到待机状态。

② (打开/关闭)

打开或关闭光盘仓或弹出光盘。

③ 来源按钮

- **DISC**: 切换至光盘来源。在播放光盘时访问或退出光盘菜单。
- **AUDIO SOURCE**: 选择音频输入源。
- **RADIO**: 切换至 FM 收音机。
- **USB**: 切换到 USB 存储设备。

④ 导航按钮

- 导航菜单。
- 在视频模式下, 按左箭头或右箭头以进行快退或快进; 按上箭头或下箭头以进行慢退或慢进。
- 在收音机模式下, 按左箭头或右箭头搜索电台; 按上箭头或下箭头以调节无线电频率。

⑤ OK

确认输入或选择。

⑥ (返回) BACK

返回上一个菜单屏幕。

⑦ (左/右) (上一频道/下一频道)

- 跳至上一或下一曲目、章节或文件。
- 在收音机模式下, 选择预设电台。

⑧ (静音)

静音或恢复音量。

⑨ VOL +/-

增大或减小音量。

⑩ SOUND

选择声音模式。

⑪ 数字按钮

选择特定章节/曲目/标题进行播放。

⑫ CREATE MP3/ZOOM

- 进入创建 MP3 菜单。

- 放大视频场景或画面。按 **导航按钮**（向左/向右）选择缩放系数。

⑬ KARAOKE

进入或退出卡拉 OK 选项。

⑭ MIC VOL +/-

提高或降低麦克风音量。

⑮ VOCAL

打开或关闭人声。

⑯ SUBTITLE

选择视频的字幕语言。

⑰ AUDIO SYNC

- 选择音频语言或声道。
- 按住可进入音频延迟设置，然后按 **+/-** 或 **导航按钮** 延迟视频以匹配视频。

⑱ SURR

设置环绕声或立体声。

⑲ ■ (停止)

- 停止播放。
- 在收音机模式中，按住以删除当前预设电台。

⑳ ►|| (播放/暂停)

播放、暂停或继续播放。

㉑ ⓘ INFO

在播放光盘或 USB 存储设备时访问更多播放选项。

㉒ ⚙️ SETUP

进入或退出设置菜单。

㉓ REPEAT/PROGRAM

- 选择或者关闭重复模式。
- 在收音机模式下，按一次可进入设定模式，再次按下可存储该电台。
- 在收音机模式下，按住三秒钟可重新安装电台。

3 连接和设置

本节将帮助您将家庭影院连接至电视和其他设备，然后进行设置。

有关家庭影院和附件基本连接的详细信息，请参阅《快速入门指南》。有关全面的互动指南，请访问 www.connectivityguide.philips.com。

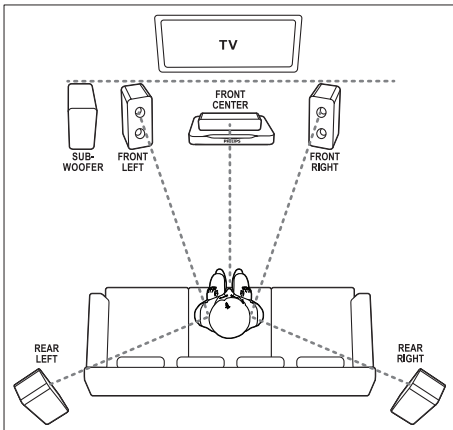
注

- 有关标识和电源功率，请参阅产品背面或底部的型号铭牌。
- 在建立或更改任何连接之前，请确保所有设备均已与电源插座断开连接。

连接扬声器

扬声器线缆采用颜色编码，方便连接。要将扬声器连接至家庭影院，请将扬声器线缆颜色与接口颜色相匹配。

扬声器的定位在营造环绕音效中起着关键的作用。为了获得最佳效果，请将所有扬声器朝向座位并将其置于接近耳朵高度的位置（坐着时）。



注

- 环绕音效取决于房间形状和大小、墙壁和天花板类型、窗户和反射面以及扬声器声学特性等诸多因素。试验不同的扬声器定位以找出适合您的最佳摆放。

按照以下一般原则摆放扬声器。

- 1 座位：**
这是您聆听区域的中心。
- 2 FRONT CENTER（前中置）扬声器：**
将中置扬声器直接摆放在座位前面，可以在电视的上面，也可以在下面。
- 3 FRONT LEFT（前置左）和 FRONT RIGHT（前置右）扬声器：**
将左右扬声器分摆于前面，使其与中置扬声器的距离相等。确保左、右和中置扬声器距离您的座位距离相等。
- 4 REAR LEFT（后置左）和 REAR RIGHT（后置右）扬声器：**
将后部环绕扬声器摆放于您座位的左右两侧，要么齐平，要么稍后一点。
- 5 SUBWOOFER（低音扬声器）：**
将低音扬声器放置在电视左侧或右侧至少一米远。与墙壁之间留出大约 10 厘米间隙。

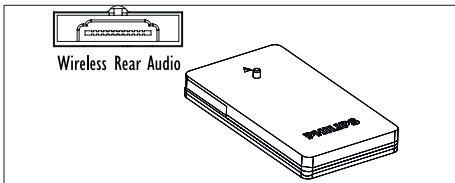
无线连接后置扬声器

使用无线模块附件将后置扬声器无线连接至家庭影院。有关详细信息，请参阅无线模块的用户手册。

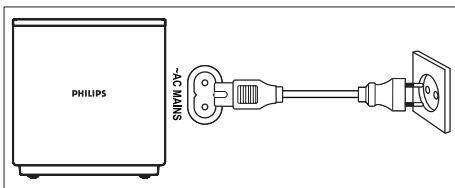
所需组件

- 飞利浦无线模块。（型号：飞利浦 RWSS5512，另售）

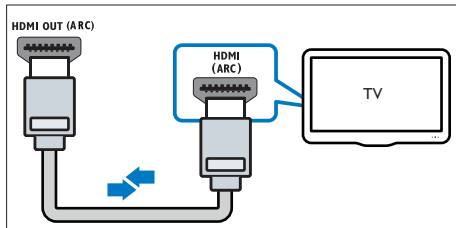
- 1 将无线传输器连接至家庭影院上的 Wireless Rear Audio 接口。



- 2 将后置扬声器连接至无线接收器。
- 3 将无线接收器连接至电源。



- 电视上的 HDMI ARC 接口的标记可能有所不同。有关详细信息，请参阅电视用户手册。
- 2 在电视上，请打开 HDMI-CEC 操作。有关详细信息，请参阅电视用户手册。
 - 如果您无法通过家庭影院收听电视音频，请手动设置音频（请参见第 12 页的 '设置音频'）。



连接至电视

将家庭影院连接至电视来观看视频。您可以通过家庭影院扬声器收听电视音频。使用家庭影院和电视提供的最佳品质连接。

方案 1: 通过 HDMI (ARC) 连接至电视

最佳品质视频

您的家庭影院支持 HDMI 版本 1.4 - 音频回传通道 (ARC)。如果您的电视兼容 HDMI ARC，则可使用一根 HDMI 线缆通过家庭影院收听电视音频。

- 1 使用高速 HDMI 线缆，将家庭影院上的 HDMI OUT (ARC) 接口连接至电视上的 HDMI ARC 接口。

方案 2: 通过标准 HDMI 连接至电视

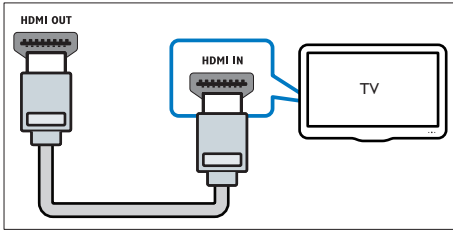
最佳品质视频

如果您的电视不兼容于 HDMI ARC，请通过标准 HDMI 连接将家庭影院连接至电视。

- 1 使用高速 HDMI 线缆，将家庭影院上的 HDMI OUT (ARC) 接口连接至电视上的 HDMI 接口。
- 2 连接音频线缆以通过家庭影院收听电视音频（请参见第 10 页的 '连接电视或其他设备的音频'）。
- 3 在电视上，请打开 HDMI-CEC 操作。有关详细信息，请参阅电视用户手册。
 - 如果您无法通过家庭影院收听电视音频，请手动设置音频（请参见第 12 页的 '设置音频'）。

注

- 如果您的电视具有 DVI 接口，则可使用 HDMI/DVI 适配器连接至电视。但是，某些功能可能不可用。

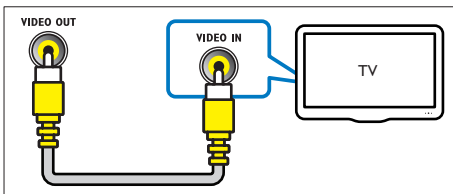


方案 3: 通过复合视频连接至电视

基本质量视频

如果您的电视没有 HDMI 接口, 请使用复合视频连接。复合连接不支持高清视频。

- 1 使用复合视频线缆, 将家庭影院上的 VIDEO 接口连接至电视上的 VIDEO IN 接口。
 - 复合视频接口可能标记为 AV IN、COMPOSITE 或 BASEBAND。
- 2 连接音频线缆以通过家庭影院收听电视音频 (请参见第 10 页的 '连接电视或其他设备的音频')。
- 3 观看电视节目时, 请反复按家庭影院上的 SOURCE 选择正确的音频输入。
- 4 观看视频时, 请将电视切换至正确的视频输入。有关详细信息, 请参阅电视用户手册。



连接电视或其他设备的音频

通过家庭影院扬声器播放电视或其他设备的音频。

使用电视、家庭影院和其他设备提供的最佳品质连接。

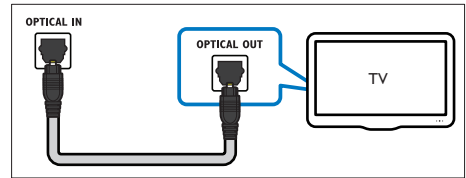
注

- 用户手册中的音频连接仅为建议连接。您也可使用其他连接。
- 当通过 HDMI ARC 连接家庭影院和电视时, 则无需使用音频连接。

方案 1: 通过数字光纤线缆连接音频

最佳质量视频

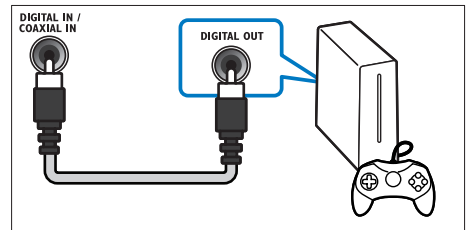
- 1 使用光纤线缆, 将家庭影院上的 OPTICAL 接口连接至电视或其他设备上的 OPTICAL OUT 接口。
 - 数字光纤连接器可能标记为 SPDIF 或 SPDIF OUT。



方案 2: 通过数字同轴线缆连接音频

良好质量视频

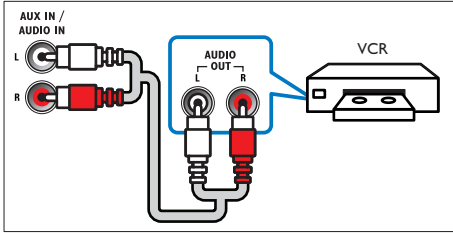
- 1 使用同轴线缆, 将家庭影院上的 COAXIAL 接口连接至电视或其他设备上的 COAXIAL/DIGITAL OUT 接口。
 - 数字同轴连接器可能标记为 DIGITAL AUDIO OUT。



方案 3: 通过模拟音频电缆连接音频

基本质量视频

- 1 使用模拟电缆，将家庭影院上的 AUX 接口连接至电视或其他设备上的 AUDIO OUT 接口。



设置扬声器

手动设置扬声器，以体验定制环绕音效。

开始之前

根据速入门指南中所述进行必要的连接，然后将电视切换至家庭影院的正确来源。

- 1 在家庭影院遥控器上按 **SETUP**。
- 2 选择 [音频设定]，然后按 **OK**。
- 3 按 **导航按钮** 和 **OK** 进行选择和更改：
 - [扬声器音量]：设置每个扬声器的音量。
 - [扬声器延时]：设置摆放在座位旁的扬声器的延迟时间，以便能够同时听到所有扬声器发出的声音。

设置 EasyLink (HDMI-CEC 控制)

本家庭影院支持使用 HDMI-CEC (消费电子控制) 协议的 飞利浦 EasyLink 功能。您可使用单个遥控器来控制通过 HDMI 连接的 EasyLink 兼容设备。

注

- 视制造商而定，HDMI-CEC 的名称各不相同。有关设备的信息，请参阅设备的用户手册。
- 飞利浦不保证本产品可与所有 HDMI-CEC 设备进行互操作。

开始之前

- 通过 HDMI 连接将家庭影院连接至 HDMI-CEC 兼容的设备。
- 根据速入门指南中所述进行必要的连接，然后将电视切换至家庭影院的正确来源。

启用 EasyLink

- 1 按 **SETUP**。
- 2 选择 [视频设定]，然后按 **OK**。
- 3 选择 [HDMI 设置] > [EasyLink 设置] > [EasyLink] > [开]。
- 4 在电视和其他连接的设备上，请打开 HDMI-CEC 控制。有关详细信息，请参阅电视或其他设备的用户手册。
 - 在电视机上，将音频输出设为“功放器”（而非电视扬声器）。有关详细信息，请参阅电视用户手册。

EasyLink 控件

借助 EasyLink，您只需一个遥控器便可控制家庭影院、电视和其他连接的 HDMI-CEC 兼容设备。

- [单键式播放] (单键式播放)：当视频光盘放在光盘仓时，按 **▶||** 从待机模式唤醒电视，然后播放光盘。
- [单键式待机] (单键式待机)：如果您的家庭影院启用单键式待机，您可使用电视或其他 HDMI-CEC 设备的遥控器将其切换至待机。
- [系统音频控制] (系统音频控制)：如果启用系统音频控制，播放设备时，已连接设备的音频将通过家庭影院扬声器自动输出。
- [音频输入映射] (音频输入映射)：如果系统音频控制不起作用，请将已连接的设备映射至家庭影院上的正确音


频输入接口 (请参见第 12 页的 '设置音频')。

注

- 要更改 EasyLink 控制设置，请按  SETUP，选择 [视频设定] > [HDMI 设置] > [EasyLink 设置]。

设置音频

如果您无法通过家庭影院扬声器收听已连接设备的音频输出，请检查您是否在所有设备上都启用了 Easylink (请参见第 11 页的 '启用 EasyLink')。然后，设置 EasyLink 音频控制。

- 1 按  SETUP。
- 2 选择 [视频设定]，然后按 OK。
- 3 选择 [HDMI 设置] > [EasyLink 设置] > [系统音频控制] > [开]。
 - 要从电视扬声器播放音频，请选择 [关]，然后跳过以下步骤。
- 4 选择 [EasyLink 设置] > [音频输入映射]。
- 5 按照屏幕上的说明将已连接的设备映射至家庭影院上的音频输入。
 - 如通过 HDMI-ARC 接口将家庭影院连接至电视，请确保电视音频已映射至家庭影院上的 ARC 输入。

4 使用家庭影院

本节将帮助您使用家庭影院播放各种来源的媒体文件。

开始之前

- 根据快速入门指南和本用户手册中所述，建立必要连接。
- 将电视切换至家庭影院的正确来源（例如 HDMI、AV IN）。

光盘

您的家庭影院可以播放 DVD、VCD 和 CD。它也可以播放照片和音乐 CD-R 光盘等自制光盘。

- 1 将光盘插入家庭影院。
- 2 如果光盘没有自动播放，请按 **DISC**。
- 3 使用遥控器控制播放。

播放按钮


按钮	操作
导航按钮	导航菜单。 上/下： <ul style="list-style-type: none">• 视频：慢进或慢退（VCD/SVCD 只能慢进）。• 图片：逆时针或顺时针旋转图片。 左/右： <ul style="list-style-type: none">• 视频：快退或快进。反复按可更改搜索速度。• 图片：垂直或水平翻转图片。
OK	确认输入或选择。
▶▶ (播放/暂停)	播放、暂停或继续播放。
■	停止播放。
◀/▶	跳至上一或下一曲目、章节或文件。
SUBTITLE	选择视频的字幕语言。

DISC	进入或退出光盘菜单。
AUDIO	选择音频语言或声道。
SYNC	
ZOOM	放大视频场景或画面。
REPEAT	选择或者关闭重复模式。
Ⓜ INFO	在播放音频、视频或媒体文件时访问高级选项（请参见第 14 页的‘音频、视频和照片选项’）。

同步画面和声音

如果音频和视频不同步，请延迟音频以匹配视频。

- 1 播放视频时，按住 **AUDIO SYNC**。
↳ 将显示音频同步菜单。
- 2 按 **+/-** 或 **导航按钮** 将音频和视频同步，然后按 **OK**。

 **注**

- 图像和声音可通过家庭影院的设置菜单进行同步，按 **Ⓜ SETUP**，选择 **[音频设定] > [音频同步]**。

数据文件

您的家庭影院可播放光盘或 USB 存储设备中的图片、音频和视频文件。在播放文件前，请检查您的家庭影院是否支持该文件格式（请参见第 21 页的‘文件格式’）。

- 1 从光盘或 USB 存储设备播放文件。
- 2 要停止播放，请按 **■**。
 - 要继续从停止播放的位置播放视频，请按 **▶▶**。

 **注**

- 要播放受 DivX DRM 保护的的文件，请通过 HDMI 线缆将家庭影院连接至电视。

字幕

如果您的视频具有多种语言的字幕，请选择字幕语言。

注

- 确保字幕文件与视频文件同名。例如，如果视频文件名为“movie.avi”，则将字幕文件命名为“movie.srt”或“movie.sub”。
- 您的家庭影院支持以下文件格式：.srt、.sub、.txt、.ssa、.ass、.smi 和 .sami。如果字幕没有正确显示，请更改字符集。

- 1 在播放视频时，请按 **SUBTITLE** 以选择语言。
- 2 对于 DivX 视频，如果字幕显示不正确，请继续以下步骤更改字符集。
- 3 按 **SETUP**。
- 4 选择 [初期设定页]，然后按 **OK**。
- 5 选择 [DIVX 字幕]，然后选择支持字幕的字符集。

字符集	语言
[标准]	英语、阿尔巴尼亚语、丹麦语、荷兰语、芬兰语、法语、盖尔语、德语、意大利语、库尔德语（拉丁语）、挪威语、葡萄牙语、西班牙语、瑞典语和土耳其语
[中欧]	阿尔巴尼亚语、克罗地亚语、捷克语、荷兰语、英语、德语、匈牙利语、爱尔兰语、波兰语、罗马尼亚语、斯洛伐克语、斯洛文尼亚语和索布语
[古斯拉夫语]	保加利亚语、白俄罗斯语、英语、马其顿语、摩尔多瓦语、俄语、塞尔维亚语和乌克兰语
[希腊文]	希腊语
[希伯来文]	希伯来语
[简体中文]	简体中文

DivX 随选视频代码

在购买 DivX 视频并在家庭影院上播放之前，请使用 DivX VOD 代码在 www.divx.com 上注册家庭影院。

- 1 按 **SETUP**。
- 2 选择 [通用设定]，然后按 **OK**。
- 3 选择 [DIVX(R) 随选视讯]，然后按 **OK**。
- 4 再次按 **OK**。
↳ 此时家庭影院的 DivX VOD 注册码将会显示。

USB 存储设备

在 USB 存储设备（例如 MP4 播放器或数码相机）上欣赏图片、音频和视频。

所需组件

- 格式为 FAT 文件系统并符合海量存储类的 USB 存储设备。

注

- 如果您使用 USB 延长线、USB 集线器或 USB 多功能阅读器，则可能无法识别 USB 存储设备。
- 如果播放这些文件无需使用特殊电脑程序，则可以连接数码相机。

- 1 将 USB 存储设备连接至家庭影院上的 **(USB)** 接口。
- 2 按 **USB**。
↳ 将显示内容浏览器。
- 3 选择文件，然后按 **OK**。
- 4 使用播放按钮控制播放（请参见第 13 页的“播放按钮”）。

音频、视频和照片选项

从光盘或 USB 存储设备播放图片、音频和视频文件时使用高级功能。

音频选项

对于 CDDA:

- 1 反复按 **INFO** 可在以下选项之间循环切换:
 - 显示当前曲目信息和时间。
 - **Disc Go To**: 输入光盘时间可跳至光盘的特定部分。
 - **Track Go To**: 输入曲目时间可跳至曲目的特定部分。
 - **Select Track**: 选择特定曲目。

对于 MP3:

- 1 按 **INFO** 显示当前曲目的剩余时间。
- 2 再次按 **INFO** 进入曲目时间模式, 然后按 **数字按钮** 输入曲目时间。

视频选项

- 1 按 **INFO**。
 - ↳ 此时将显示视频选项菜单。取决于视频来源, 部分选项不可用。
- 2 按 **导航按钮** 和 **OK** 进行选择和更改:
 - **[标题]**: 选择特定标题。
 - **[章节]**: 选择特定章节。
 - **[曲目]**: 选择特定曲目 (仅适用于 VCD/SVCD)。
 - **[声音]**: 选择视频的音频语言。
 - **[字幕]**: 选择视频的字幕语言。
 - **[角度]**: 选择以不同摄像机角度录制的视频画面。
 - **[标题时间]**: 输入标题时间可跳至视频的特定部分。
 - **[章节时间]**: 输入章节时间可跳至视频的特定部分。
 - **[全碟时间]**: 输入光盘时间可跳至视频的特定部分 (仅适用于 VCD/SVCD)。
 - **[曲目时间]**: 输入曲目时间可跳至视频的特定部分 (仅适用于 VCD/SVCD)。
 - **[预览]**: 为光盘选择内容预览。
 - **[重复播放]**: 选择重复播放模式。
 - **[时间显示]**: 选择时间显示信息。

图片选项

- 1 按 **INFO** 进入图片预览模式。
 - ↳ 将显示 12 种缩略图。
- 2 按 **◀/▶** 转到上一个或下一个预览页面。
- 3 按 **导航按钮** 和 **OK** 选择图片。

带音乐的幻灯片

如果图片和音频文件来自相同的光盘或 USB 存储设备, 则您可以创建带音乐的幻灯片。

- 1 选择音频曲目, 然后按 **OK**。
- 2 按 **↶BACK** 转至图片文件夹。
- 3 选择图片, 然后按 **OK** 开始幻灯片放映。
- 4 按 **■** 停止幻灯片放映。
- 5 再次按 **■** 停止音乐播放。

收音机

在家庭影院上收听 FM 收音机, 并存储多达 40 个电台。

注

- 不支持 AM 和数字收音功能。
- 如果未检测到立体声信号, 或搜索到的电台不足 5 个, 系统将提示您重新安装电台。

- 1 将 FM 天线连接至家庭影院上的 **ANTENNA FM**。
 - 要获得最佳接收效果, 请将天线放在距离电视或其它辐射源较远的地方。
- 2 按 **RADIO**。
 - ↳ 如果已经安装电台, 则会播放您上次收听的频道。
 - ↳ 如果尚未安装电台, 则显示面板上将出现消息 **AUTO INSTALL... PRESS PLAY**。按 **▶||**。

3 使用遥控器收听或更改电台。

按钮	操作
数字按钮, ◀/▶	选择预设电台。
导航按钮	左/右: 搜索电台。 上/下: 微调收音频率。
■	按下可停止安装电台。 按住该键可擦除预设电台。
PROGRAM	手动: 按一次可进入设定模式, 再次按下可存储该电台。 自动: 按住三秒钟可重新安装电台。

调谐栅

在一些国家/地区, 您可以在 50 kHz 和 100 kHz 之间切换 FM 调谐栅。切换调谐栅将擦除所有预设电台。

- 1 按 RADIO。
- 2 按 ■。
- 3 按住 ▶|| (播放/暂停) 以在 50 kHz 或 100 kHz 之间切换。

MP3 播放器

连接 MP3 播放器以播放音频文件。

所需组件

- 一个 MP3 播放器。
- 一根 3.5 毫米立体声音频线缆。

- 1 使用 3.5 毫米立体声音频线缆, 将 MP3 播放器连接至家庭影院上的 MUSIC iLINK 接口。
- 2 反复按 SOURCE, 直至显示面板上出现 MUSIC I-LINK。
- 3 按 MP3 播放器上的按钮选择和播放音频文件。

创建 MP3 文件

使用家庭影院将音频 CD 文件转换成 MP3 文件。

所需组件

- 音频光盘。
- USB 存储设备。

- 1 将 USB 存储设备连接到家庭影院。
- 2 播放音频 CD (CDDA)。
- 3 按 CREATE MP3。
↳ 将显示一则确认消息。
- 4 选择 [是], 然后按 OK。
↳ 这将显示创建 MP3 屏幕。右面板包含 MP3 设置, 左面板显示音频曲目。

CREATE MP3			
OPTIONS		TRACK	
Speed	Normal	<input type="radio"/> Track01	04:14
Bitrate	128kbps	<input type="radio"/> Track02	04:17
CRT ID3	Yes	<input type="radio"/> Track03	03:58
Device	USB1	<input type="radio"/> Track04	04:51
SUMMARY		<input type="radio"/> Track05	03:53
Select Track	0	<input type="radio"/> Track06	04:09
Time	00:00	<input type="radio"/> Track07	04:38
Start	Exit	Select All	Deselect All

- 5 按 导航按钮 和 OK 进行选择 and 更改:
 - [速度]: 选择写入文件速度。
 - [比特率]: 选择转换质量。
 - [创建 ID3]: 转换为 MP3 文件时复制曲目信息。
 - [设备]: 选择要用于存储 MP3 文件的 USB 存储设备。
- 6 导航至右面板, 选择音频曲目并按 OK。
 - 要选择所有曲目, 请导航至 [全选], 然后按 OK。
- 7 选择 [开始], 然后按 OK 开始 MP3 转换。

- ↳ 在 USB 存储设备中将创建包含 MP3 文件的新文件夹。
- 要退出菜单，请选择 [退出]，然后按 OK。

注

- 转换过程中，请勿移除 USB 以及按下任意按钮。
- 无法转换 DTS CD 和受复制保护的 CD。
- 不能用带有写保护或受密码保护的 USB 存储设备来存储 MP3 文件。

卡拉 OK

仅适用于选定的型号和地区

在家庭影院上播放卡拉 OK 光盘并使用音乐伴唱。

所需组件

- 一个卡拉 OK 麦克风。
- 卡拉 OK 光盘。

注意

- 为了避免回声或不必要的噪音，请在将麦克风连接至家庭影院之前，先将麦克风音量调至最低。

- 1 将卡拉 OK 麦克风连接至家庭影院上的 MIC 接口。
- 2 将您的电视切换至家庭影院的正确来源。
- 3 播放卡拉 OK 光盘。
- 4 按 VOCAL 关闭人声，然后对着麦克风唱歌。
- 5 按 MIC VOL +/- 更改麦克风音量。
- 6 如需更多卡拉 OK 设置，请按 KARAOKE。
↳ 将显示卡拉 OK 设置页面。
- 7 按 导航按钮 和 OK 以选择并更改设置。
 - [麦克风]：打开或关闭麦克风。
 - [回音级数]：更改回音级别。

- [音调]：更改音调以匹配您的嗓音。
- [得分]：设置卡拉 OK 计分。

选择声音

本节将帮助您选择适合于视频或音乐的声音。

声音模式

根据您的视频或音乐需求选择预定义声音模式。

- 1 反复按 SOUND 以选择声音模式。
 - MOVIE：享受影院级音频体验，专为电影增强。
 - MUSIC：重新营造音乐的原始录音环境（录音棚或音乐会）。
 - ORIGINAL：体验电影和音乐的原始音效，而不增加音效。
 - NEWS：以优化的语音和清晰的人声听清每一个字。
 - GAMING：享受令人震撼的街机音效，适合动作类视频游戏和响亮的聚会。

环绕声模式

环绕声模式可为您带来醉人的音频体验。

- 1 反复按 SURR 以选择环绕声模式。
 - 5CH STEREO：增强的立体声音效。派对音乐的理想之选。
 - MULTI-CH/DOLBY PLII：传统的 5.1 声道，享受更加放松的影院级体验。
 - STEREO：双声道立体声。非常适合于聆听音乐。

注

- 如果音频来源是 2.1 声道，多声道模式将输出 5 声道立体声。

5 更改设置

为确保最佳性能，已配置家庭影院设置。如非特殊原因，请不要更改设置，建议您保持默认设置。

注

- 不能更改呈灰色显示的设置。
- 要返回上一个菜单，请按 **↶** BACK。要退出菜单，请按 **⏻** SETUP。

语言设置

屏上显示语言

- 1 按 **⏻** SETUP。
- 2 选择 [通用设定]，然后按 OK。
 - [显示语言]：选择菜单的显示语言。

光盘语言

- 1 按 **⏻** SETUP。
- 2 选择 [初期设定页]，然后按 OK。
 - [声音]：选择光盘的音频语言。
 - [字幕]：选择光盘的字幕语言。
 - [碟片选单语言]：选择光盘的菜单语言。

注

- 如果您的首选光盘语言不适用，请从列表中选择 [其它]，然后输入 4 位语言代码，该代码可从本用户手册结尾处找到。
- 如果选择了光盘上未提供的语言，则家庭影院将使用光盘的默认语言。

图像和视频设置

- 1 按 **⏻** SETUP。
- 2 选择 [视频设定]，然后按 OK。
 - [电视制式]：请选择电视支持的视频格式。
 - [电视机形式]：选择适合电视屏幕的画面格式。
 - [HDMI 设置]：[宽屏幕格式]：适用于 16:9 宽屏幕电视显示设置。
[HDMI 视频]：选择 HDMI OUT 输出的视频信号分辨率。
 - [画质设定]：选择电视视频显示的色彩设置。
 - [HD JPEG]：启用或禁用高清画面显示。

注

- 如果更改设置，请确保电视支持新设置。

音频设置

- 1 按 **⏻** SETUP。
- 2 选择 [音频设定]，然后按 OK。
 - [HDMI 音频]：HDMI 音频自动向下混音为电视扬声器的两个声道。如果您不想通过电视输出音频，则可禁用 HDMI 音频。
 - [夜间模式]：选择安静或全动态音效。夜间模式可降低响亮声音的音量，并提高话语的音量。仅适用于杜比数字编码的 DVD 光盘。

家长控制设置


密码和评级

- 1 按 **⏻** SETUP。
- 2 选择 [初期设定页]，然后按 OK。

- [密码]：设置或更改家长控制访问的密码。如果您没有密码或忘记了密码，请输入 0000。
- [年龄控制]：播放按等级录制的 DVD 视频时启用基于年龄的限制访问。要不分等级播放光盘，请选择 [8 成人级]。

- [模糊显示]：设置家庭影院前面板显示屏的亮度。


锁定光盘

- 1 按  SETUP。
- 2 选择 [通用设定]，然后按 OK。
 - [锁碟]：锁定光盘以限制播放。您可以在家庭影院上锁定最多 20 张光盘。

注

- 要播放已锁定光盘，请按照屏上说明输入密码，然后按 OK。


恢复默认设置

- 1 按  SETUP。
- 2 选择 [初期设定页]>[缺省值]，然后按 OK。
- 3 选择 [复原]，然后按 OK 确认。
 - ↳ 除了家长控制设置以外，您的家庭影院已重置为默认设置。

显示设置

- 1 按  SETUP。
- 2 选择 [初期设定页]，然后按 OK。
 - [PBC]：启用或禁用带播放控制功能的 VCD 和 SVCD 光盘的内容菜单导航。
 - [MP3/JPEG 显示]：选择播放 MP3/JPEG 文件时显示的内容。

节能设置

- 1 按  SETUP。
- 2 选择 [通用设定]，然后按 OK。
 - [屏幕保护]：10 分钟不活动后将家庭影院切换至屏幕保护模式。
 - [自动待机]：在光盘或 USB 模式下，30 分钟不活动后将家庭影院切换至待机模式。
 - [睡眠定时]：在播放时间之后将家庭影院切换至待机模式。

6 更新软件

飞利浦致力于持续改进产品。为了获得最佳功能及支持，请使用最新软件更新家庭影院。

将当前软件版本与 www.philips.com/support 上的最新版本进行比较。如果当前版本低于飞利浦支持网站上提供的最新版本，请使用最新软件更新家庭影院。

注意

- 不要在产品上安装比当前软件版本更低的版本。对于因软件降级造成的任何问题，飞利浦概不负责。

检查软件版本

检查家庭影院上安装的当前软件版本。

- 1 按 **SETUP**。
- 2 选择 [初期设定页]，然后按 **OK**。
- 3 选择 [版本信息]，然后按 **OK**。
↳ 即会显示软件版本。

通过 USB 更新软件

所需组件

- FAT 格式的 USB 闪存盘，具有至少 75MB 内存。不要使用 USB 硬盘。
- 可以访问互联网的电脑。
- 支持 ZIP 文件格式的存档实用程序。

步骤 1: 下载最新软件

- 1 将 USB 闪存盘连接至您的电脑。
- 2 在 Web 浏览器中转至 www.philips.com/support。
- 3 在飞利浦支持网站上，找到产品及软件和驱动程序。
↳ 软件更新以 zip 文件的形式提供。

- 4 将压缩文件保存到 USB 闪存盘的根目录。
- 5 使用存档实用程序将软件更新文件提取到根目录。
- 6 从电脑上断开 USB 闪存盘连接。

步骤 2: 更新软件

注意

- 在更新过程中不要关闭家庭影院或取下 USB 闪存盘。

- 1 将包含下载文件的 USB 闪存盘连接到家庭影院。
 - 确保光盘仓已关闭而且里面没有光盘。
- 2 将您的电视切换至家庭影院的正确来源。
- 3 按照屏幕上的说明确认更新。
↳ 完成时，家庭影院将自动关机并重新启动。如果没有切换，请拔掉电源线几秒钟，然后重新连接。

7 产品规格

注

- 规格和设计如有更改，恕不另行通知。

区域码

家庭影院背面或底部的型号铭牌显示其所支持的区域。

国家/地区	DVD
欧洲、英国	
亚太地区、台湾、韩国、韩国	
拉丁美洲	
澳大利亚、新西兰	
俄罗斯、印度	
中国大陆	

媒体格式

- DVD-Video、DVD+R/+RW、DVD-R/-RW、DVD+R/-R DL、CD-R/CD-RW、音频 CD、视频 CD/SVCD、图片文件、MP3 媒体、WMA 媒体、DivX 媒体、USB 存储设备

文件格式

- 音频：.mp3、.wma
- 视频：.avi、.divx、.mpg、.mpeg
- 图片：.jpg、.jpeg

功放器

- 总输出功率：1000 瓦 RMS (+/- 0.5dB, 30% THD)
- 频率响应：20 赫兹 - 20 千赫 / ± 3 dB
- 信噪比：> 65 dB (CCIR) / (A 加权)
- 输入灵敏度：
 - AUX1/AUX2：1 伏
 - Music iLink：350 毫伏

视频

- 信号制式：PAL / NTSC
- HDMI 输出：480i/576i、480p/576p、720p、1080i、1080p

音频

- S/PDIF 数字音频输入
 - 同轴：IEC 60958-3
 - 光纤：TOSLINK
- 采样频率：
 - MP3：32 千赫、44.1 千赫、48 千赫
 - WMA：44.1 千赫、48 千赫
- 固定比特率：
 - MP3：32 kbps - 320 kbps
 - WMA：48 kbps - 192 kbps

收音机

- 调谐范围：
 - 欧洲/俄罗斯/中国：FM 87.5 - 108 兆赫 (50 千赫)
 - 亚太地区/拉丁美洲：FM 87.5-108 兆赫 (50/100 千赫)
- 信噪比：FM 50 dB
- 频率响应：FM 180 赫兹 - 12.5 千赫 / ± 3 dB

USB

- 兼容性：高速 USB (2.0)
- 类别支持：USB 海量存储类 (MSC)
- 文件系统：FAT16、FAT32

主装置

- 电源：
 - 欧洲/中国/俄罗斯/印度：
约 220-240 伏，50 赫兹
 - 拉丁美洲/亚太地区：约 110-127
伏/220-240 伏，50-60 赫兹
- 功耗：105 瓦
- 待机功耗：≤ 0.5 瓦
- 尺寸（宽x高x厚）：
435 x 56 x 344 毫米
- 重量：3.0 千克

低音扬声器

- 阻抗：4 欧姆
- 扬声器驱动器：203 毫米（8 英寸）低
音扬声器
- 尺寸（宽x高x厚）：
178 x 303 x 343 毫米
- 重量：4.08 千克

扬声器

中置扬声器：

- 扬声器阻抗：4 欧姆
- 扬声器驱动器：1 x 76.2 毫米（3 英
寸）低音扬声器
- 尺寸（宽x高x厚）：
223 x 101.5 x 93.5 毫米
- 重量：0.6 千克

前置/后置扬声器：

- 扬声器阻抗：4 欧姆
- 扬声器驱动器：1 x 76.2 毫米（3 英
寸）低音扬声器
- 尺寸（宽x高x厚）：
 - 扬声器：90 x 185 x 105.5 毫米
 - 高扬声器：247 x 1091 x 242 毫米
- 重量：
 - 扬声器：0.54 千克/个
 - 高扬声器：2.19 千克/个

遥控器电池

- 2 节 1.5 伏 AAA-R03

激光

- 类型：半导体激光 GaAlAs (CD)
- 波长：645 - 665 纳米 (DVD)，770 -
800 纳米 (CD)
- 输出功率：6 毫瓦 (DVD)，7 毫瓦
(VCD/CD)
- 发散角：60 度。

8 故障种类和处理方法

警告

- 存在触电危险。切勿拆下本产品的外壳。

为保证保修的有效性，切勿尝试自行维修本产品。
如果在使用本产品时遇到问题，请在申请服务之前检查以下事项。如果仍遇到问题，请在 www.philips.com/support 页面上获得支持。

主装置

家庭影院上的按钮不起作用。

- 将家庭影院的电源断开几分钟，然后重新连接。

画面

无画面。

- 确保电视已切换至适合家庭影院的正确来源。
- 如果在更改电视制式时出现这种情况，请按 ▲ 打开光盘仓，然后按遥控器上的 **439** 恢复默认电视制式。

通过 HDMI 连接的电视上没有图像。

- 确保 HDMI 电缆没有故障。如果有故障，请用新的电缆进行更换。
- 如果在更改 HDMI 视频分辨率时出现这种情况，请按 ▲ 打开光盘仓，然后按遥控器上的 **304** 恢复默认设置。
- 等待 10 秒钟进行自动恢复，或更改 HDMI 视频设置。

光盘不播放高清视频。

- 确保光盘中包含有高清视频。
- 确保电视支持高清视频。
- 使用 HDMI 线缆连接至电视。

声音

家庭影院扬声器中没有声音。

- 使用音频线缆将家庭影院连接至电视或其他设备 (请参见第 10 页的 '连接电视或其他设备的音频')。
- 设置连接设备的音频 (仅限于 HDMI 连接) (请参见第 12 页的 '设置音频')。
- 将家庭影院重置到出厂默认设置 (请参见第 19 页的 '恢复默认设置')，将其关闭，然后再次打开。
- 在家庭影院上，反复按 **SOURCE** 以选择正确的音频输入。

声音失真或有回声。

- 如果通过家庭影院从电视播放音频，请确保电视已静音。

音频和视频不同步。

- 1) 按住 **AUDIO SYNC**。2) 在五秒钟内按 +/- 或 导航按钮 可将音频与视频同步。

播放

无法播放光盘。

- 清洁光盘。
- 确保家庭影院支持光盘的类型 (请参见第 21 页的 '媒体格式')。
- 确保家庭影院支持光盘的地区代码。
- 如果光盘为 DVD±RW 或 DVD±R 光盘，请确保光盘已结定。

无法播放 DivX 文件。

- 确保 DivX 文件是使用 DivX 编码器根据“家庭影院配置文件”编码的文件。
- 确保 DivX 文件是完整的。

不能正确显示 DivX 字幕。

- 确保字幕文件名与电影文件名相同 (请参见第 14 页的 '字幕')。
- 选择正确的字符集 (请参见第 14 页的 '字幕')。

无法读取 USB 存储设备的内容。

- 确保 USB 存储设备的格式与本家庭影院兼容。

- 确保家庭影院支持 USB 存储设备上的文件系统。

电视上显示 “No entry”（无输入）

或 “x” 字样。

- 无法进行操作。

EasyLink 不起作用。

- 确保家庭影院连接至飞利浦品牌的 EasyLink 电视，并且 EasyLink 选项已打开（请参见第 11 页的 ‘设置 EasyLink（HDMI-CEC 控制）’）。

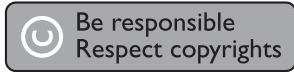
打开电视电源时，家庭影院自动打开。

- 在使用 Philips EasyLink (HDMI-CEC) 时，这种现象是正常的。要想使家庭影院独立工作，请关闭 EasyLink 功能。

9 注意

这部分包含法律和商标声明。

版权



本商品采用版权保护技术，受美国专利和 Rovi Corporation 的其它知识产权保护。禁止反向工程或反汇编。

商标



在杜比实验室许可下制造。“杜比”、“定向逻辑”和双 D 符号是杜比实验室的商标。



在美国 第 5,956,674、5,974,380、6,487,535 号及其他美国专利和其它已注册及正在申请的美国和世界专利许可下制造。DTS、Symbol 及 DTS 和 Symbol 均为 DTS, Inc. 的注册商标，并且 DTS Digital Surround 和 DTS 徽标是 DTS, Inc. 的商标。产品包括软件。© DTS, Inc. 保留所有权利。



DivX[®]、DivX Ultra[®]、DivX Certified[®] 及相关徽标是 Rovi Corporation 或其子公司的商标，并在许可下使用。

DivX Ultra[®] 认证用于播放包含高级功能和优质内容的 DivX[®] 视频。

关于 DIVX 视频：DivX[®] 是由 Rovi Corporation 的子公司 DivX, LLC 创建的一种数字视频格式。这是通过 DivX[®] 官方认证的可播放 DivX 视频的设备。有关更多信息以及将文件转换为 DivX 视频的软件工具，请访问 divx.com。

关于 DIVX 随选视频：这款 DivX Certified[®] 设备必须注册，才能播放付费的 DivX 随选视频 (VOD) 影片。要获得注册码，请在设备设置菜单中找到 DivX VOD 部分。有关如何完成注册的更多信息，请转到 vod.divx.com。



HDMI、HDMI 徽标和高清多媒体接口是 HDMI licensing LLC 在美国及其他国家或地区的商标或注册商标。



10 索引

C	
connectors	5

D	
DivX	14, 21
DivX subtitles	14
DivX 随选视频代码	14

E	
Easylink (HDMI-CEC)	11
EasyLink 控件	11
Easylink 音频设置	12

H	
HDMI ARC	9
HDMI 视频	18
HDMI-CEC	11

M	
MP3 播放器	16
MP3/JPEG 的显示菜单	19

P	
PBC (play back control)	19
program radio stations	15

U	
USB 存储设备	14

V	
VCD/SVCD 的显示菜单	19

主	
主装置概述	5

产	
产品序列号	4

儿	
儿童锁	18

光	
光盘	13
光盘的字幕语言	18
光盘的菜单语言	18
光盘的音频语言	18
光盘菜单	18

创	
创建 MP3	16

单	
单触待机	11
单触播放	11

卡	
卡拉 OK	17

同	
同步画面和声音	13

商	
商标	25

回	
回收	4

图	
图片设置	18
图片选项	15

声	
声音模式	17

夜	
夜间模式	18

字
字符集 14

定
定时关机 19

客
客户支持 4

密
密码 18

屏
屏上菜单语言 18
屏幕保护程序 19

带
带音乐的幻灯片 15

幻
幻灯片放映 15

弃
弃置 4

恢
恢复默认设置 19

扬
扬声器摆放 8
扬声器设置 11

支
支持的媒体格式 21
支持的文件格式 21

收
收音机 15

故
故障排除 23

旋
旋转图片 13

无
无线后置音箱 8

时
时间搜索 15

显
显示屏亮度 19

更
更改密码 18
更新软件 20

来
来自电视及其他设备的音频 10

控
控制播放按钮 13

标
标题 15

检
检查当前版本 20

父
父母评级 18

电
电池 22

环	
环绕音效	17

系	
系统音频控制	11

自	
自动待机模式	19

规	
规格	21

视	
视频分辨率	18
视频选项	15

设	
设置菜单	18

语	
语言设置	18

调	
调谐栅	16

连	
连接 FM 天线	5, 15
连接 HDMI 线缆	9
连接光纤音频线缆	10
连接同轴音频线缆	10
连接同轴音频线缆	10
连接复合视频线缆	10
连接家庭影院	8
连接扬声器	8
连接模拟音频线缆	11
连接至电视	9

遥	
遥控器概述	6

重	
重复播放模式	13

锁	
锁定光盘	19

音	
音频输入映射	11
音频选项	15



Specifications are subject to change without notice
© 2011 Koninklijke Philips Electronics N.V.
All rights reserved.

HTS5543_68_UM_V1.0

