

Πάντα δίπλα σας

Καταχωρήστε το προϊόν σας και λάβετε υποστήριξη από τη διεύθυνση
www.philips.com/support

AJ3116



Εγχειρίδιο χρήσης

PHILIPS

Πίνακας περιεχομένων

1	Σημαντικό	2
2	Σημείωση	3
3	Το ρολόι-ραδιόφωνο	4
	Εισαγωγή	4
	Περιεχόμενα συσκευασίας	4
	Ρολόι-ραδιόφωνο: επισκόπηση	5
4	Ξεκίνημα	6
	Τοποθέτηση μπαταρίας	6
	Σύνδεση στο ρεύμα	6
	Ρύθμιση ώρας	6
5	Ακρόαση ραδιοφώνου FM	7
	Συντονισμός σε ραδιοφωνικούς σταθμούς FM	7
	Μη αυτόματη αποθήκευση ραδιοφωνικών σταθμών FM	7
	Επιλογή προεπιλεγμένου ραδιοφωνικού σταθμού	8
	Προσαρμογή έντασης	8
6	Άλλες λειτουργίες	9
	Ρύθμιση αφύπνισης	9
	Ρύθμιση χρονοδιακόπτη διακοπής λειτουργίας	10
7	Πληροφορίες προϊόντος	11
	Προδιαγραφές	11
8	Αντιμετώπιση προβλημάτων	12

1 Σημαντικό



Προειδοποίηση

- Μην αφαιρείτε ποτέ το περίβλημα από το ρολόι-ραδιόφωνο.
 - Μην λιπαίνετε ποτέ κανένα τμήμα αυτής της συσκευής.
 - Μην τοποθετείτε ποτέ το ρολόι-ραδιόφωνο πάνω σε άλλο ηλεκτρικό εξοπλισμό.
 - Αποφύγετε την έκθεση της συσκευής στην άμεση ηλιακή ακτινοβολία, σε γυμνές φλόγες ή σε πηγές θερμότητας.
 - Φροντίστε να έχετε πάντα εύκολη πρόσβαση στο καλώδιο ρεύματος, στο φινις ή στο τροφοδοτικό, για να αποσυνδέετε το ρολόι-ραδιόφωνο από το ρεύμα.
-
- Διαβάστε αυτές τις οδηγίες.
 - Τηρείτε όλες τις προειδοποιήσεις.
 - Ακολουθήστε όλες τις οδηγίες.
 - Μην καλύπτετε τις σπές εξαερισμού. Εγκαταστήστε τη μονάδα σύμφωνα με τις οδηγίες του κατασκευαστή.
 - Μην εγκαταστήσετε τη μονάδα κοντά σε πηγές θερμότητας όπως σώματα καλοριφέρ, ανοίγματα εκροής θερμού αέρα, φούρνους ή άλλες συσκευές (συμπεριλαμβανομένων ενισχυτών) που παράγουν θερμότητα.
 - Προστατέψτε το καλώδιο ρεύματος ώστε να μην πατηθεί ή κοπεί, ειδικά στα βύσματα, στις υποδοχές κυκλώματος και στο σημείο όπου εξέρχονται από τη συσκευή.
 - Χρησιμοποιείτε μόνο μέρη/εξαρτήματα εγκεκριμένα από τον κατασκευαστή.
 - Αποσυνδέστε τη συσκευή από την πρίζα κατά τη διάρκεια καταιγίδων ή όταν δεν χρησιμοποιείται για μεγάλο χρονικό διάστημα.
 - Οποιαδήποτε επισκευή πρέπει να γίνεται από εξειδικευμένο προσωπικό. Είναι απαραίτητη η επισκευή της συσκευής όταν έχει υποστεί οποιαδήποτε βλάβη, όπως εάν υποστεί βλάβη το καλώδιο ή το βύσμα τροφοδοσίας, εάν χυθεί υγρό ή πέσουν αντικείμενα πάνω στη συσκευή, εάν η συσκευή εκτεθεί σε βροχή ή υγρασία, εάν δεν λειτουργεί κανονικά ή έχει πέσει.
- ΠΡΟΕΙΔΟΠΟΙΗΣΗ για τη χρήση της μπαταρίας – Προς αποφυγή διαρροής του υγρού της μπαταρίας, η οποία μπορεί να προκαλέσει τραυματισμό, καταστροφή ιδιοκτησίας ή βλάβη στο ρολόι-ραδιόφωνο:
 - Τοποθετείτε τις μπαταρίες σωστά, με τις ενδείξεις πολικότητας + και - όπως υποδεικνύονται στη μονάδα.
 - Αφαιρείτε τις μπαταρίες όταν η μονάδα δεν πρόκειται να χρησιμοποιηθεί για μεγάλο χρονικό διάστημα.
 - Η μπαταρία δεν πρέπει να εκτίθεται σε υπερβολική θερμότητα, όπως ήλιο, φωτιά κ.λπ.
 - Η συσκευή δεν πρέπει να εκτίθεται σε υγρά.
 - Μην τοποθετείτε πηγές κινδύνου πάνω στη συσκευή (π.χ. αντικείμενα που περιέχουν υγρά, αναμμένα κεριά).
 - Όπου χρησιμοποιείται το βύσμα του προσαρμογέα Direct Plug-in ως συσκευή αποσύνδεσης, η συσκευή αποσύνδεσης θα πρέπει να παραμένει λειτουργική.

2 Σημείωση

Οποιοσδήποτε αλλαγές ή τροποποιήσεις πραγματοποιηθούν στη συσκευή χωρίς τη ρητή έγκριση της WOOX Innovations ενδέχεται να ακυρώσουν το δικαίωμα του χρήστη για λειτουργία της συσκευής.



Το παρόν προϊόν συμμορφώνεται με τις προδιαγραφές της Ευρωπαϊκής Κοινότητας για παρεμβολές ραδιοφωνικών σημάτων.

Απόρριψη του παλιού σας προϊόντος



Το προϊόν σας έχει σχεδιαστεί και κατασκευαστεί με υλικά και εξαρτήματα υψηλής ποιότητας, τα οποία μπορούν να ανακυκλωθούν και να ξαναχρησιμοποιηθούν.



Αυτό το σύμβολο δηλώνει ότι το προϊόν καλύπτεται από την Ευρωπαϊκή Οδηγία 2012/19/EK. Ενημερωθείτε σχετικά με το τοπικό σύστημα ξεχωριστής συλλογής ηλεκτρικών και ηλεκτρονικών προϊόντων. Να ακολουθείτε τους τοπικούς κανονισμούς και να μην απορρίπτετε το προϊόν μαζί με τα συνηθισμένα οικιακά απορρίμματα. Η σωστή απόρριψη των παλιών προϊόντων συμβάλλει στην αποφυγή αρνητικών επιπτώσεων για το περιβάλλον και την ανθρώπινη υγεία.

Πληροφορίες σχετικά με την προστασία του περιβάλλοντος

Κάθε περιττό στοιχείο συσκευασίας έχει παραληφθεί. Η συσκευασία έχει γίνει έτσι ώστε να είναι εύκολος ο διαχωρισμός σε τρία υλικά: χαρτόνι (κουτί), αφρώδες πολυστυρένιο (υλικό προστασίας από

χτυπήματα) και πολυαιθυλένιο (σακουλάκια, προστατευτικό αφρώδες φύλλο). Το σύστημα αποτελείται από υλικά που μπορούν να ανακυκλωθούν και να επαναχρησιμοποιηθούν εάν αποσυναρμολογηθεί από μια ειδικευμένη εταιρεία. Τηρείτε τους τοπικούς κανονισμούς σχετικά με την απόρριψη υλικών συσκευασίας, άδειων μπαταριών ή παλιού εξοπλισμού.

Bluetooth

Το ονομαστικό σήμα και τα λογότυπα Bluetooth® αποτελούν κατοχυρωμένα εμπορικά σήματα που ανήκουν στην Bluetooth SIG, Inc., και οποιαδήποτε χρήση τους από τη Philips γίνεται κατόπιν αδείας.

3 Το ρολόι-ραδιόφωνο

Συγχαρητήρια για την αγορά σας και καλωσορίσατε στη Philips! Για να επωφεληθείτε πλήρως από την υποστήριξη που προσφέρει η Philips, καταχωρήστε το προϊόν σας στη διεύθυνση www.philips.com/welcome.

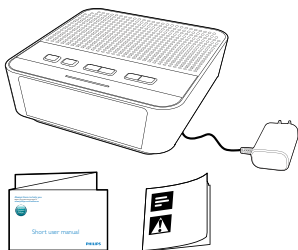
Εισαγωγή

Με αυτό το ρολόι-ραδιόφωνο μπορείτε:

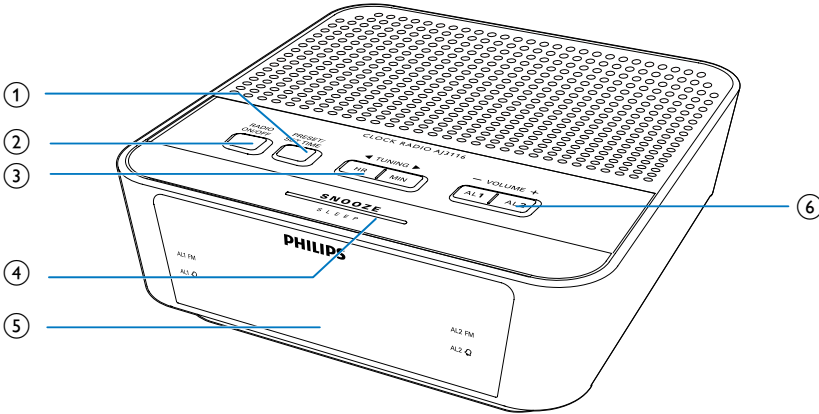
- να ακούτε ραδιόφωνο FM,
- να ρυθμίζετε δύο αφυπνίσεις σε διαφορετικές ώρες.

Περιεχόμενα συσκευασίας

Ελέγξτε και αναγνωρίστε τα περιεχόμενα της συσκευασίας.



Ρολόι-ραδιόφωνο: επισκόπηση



① PRESET/SET TIME

- Αποθήκευση ραδιοφωνικών σταθμών στη μνήμη.
- Επιλογή προεπιλεγμένου ραδιοφωνικού σταθμού.
- Ρύθμιση ώρας.

② RADIO ON/OFF

- Πατήστε για να ενεργοποιήσετε ή να απενεργοποιήσετε το ραδιόφωνο.

③ HR/MIN/ ◀ TUNING ▶

- Συντονισμός σε ραδιοφωνικούς σταθμούς FM.
- Ρύθμιση ώρας και λεπτών.

④ SNOOZE/SLEEP

- Επανάληψη αφύπνισης.
- Ρύθμιση χρονοδιακόπτη διακοπής λειτουργίας.

⑤ Οθόνη ενδείξεων

- Εμφάνιση τρέχουσας κατάστασης.

⑥ AL1/AL2/- VOLUME +

- Ρύθμιση αφύπνισης.
- Προσαρμογή έντασης.

4 Ξεκίνημα

Ακολουθείτε πάντα τις οδηγίες στο παρόν κεφάλαιο με τη σειρά που αναφέρονται.

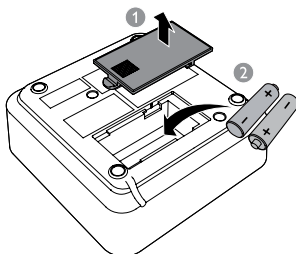
Τοποθέτηση μπαταρίας

Οι μπαταρίες μπορούν να διατηρήσουν μόνο τις ρυθμίσεις ρολογιού και αφύπνισης.

! Προσοχή

- Κίνδυνος έκρηξης! Διατηρείτε τις μπαταρίες μακριά από θερμότητα, ήλιο ή φωτιά. Μην απορρίπτετε ποτέ τις μπαταρίες στη φωτιά.
- Οι μπαταρίες περιέχουν χημικές ουσίες, επομένως πρέπει να απορρίπτονται σωστά.

Τοποθετήστε 2 μπαταρίες AAA με τη σωστή πολικότητα (+/-), όπως φαίνεται στην εικόνα.



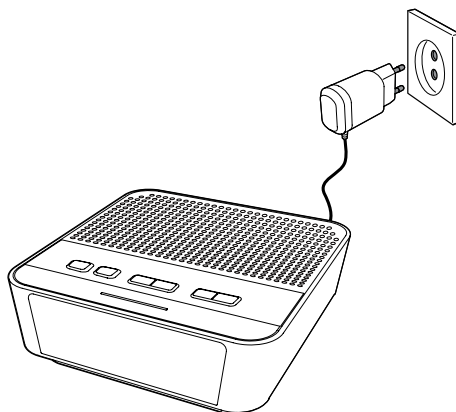
Σύνδεση στο ρεύμα

! Προσοχή

- Κίνδυνος βλάβης της συσκευής! Βεβαιωθείτε ότι η τάση του ρεύματος αντιστοιχεί στην τάση που αναγράφεται στην πίσω πλευρά ή στο κάτω μέρος του ρολογιού-ραδιοφώνου.
- Κίνδυνος ηλεκτροπληξίας! Όταν αποσυνδέετε το τροφοδοτικό από την πρίζα, τραβάτε πάντοτε το βύσμα. Μην τραβάτε ποτέ το καλώδιο.

☰ Σημείωση

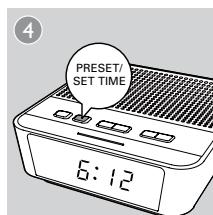
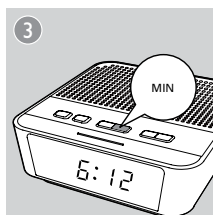
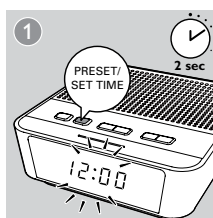
- Η πινακίδα τύπου βρίσκεται στην κάτω πλευρά του ρολογιού-ραδιοφώνου.



Ρύθμιση ώρας

☰ Σημείωση

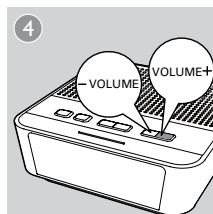
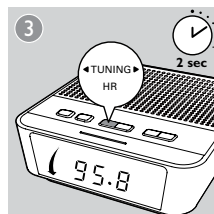
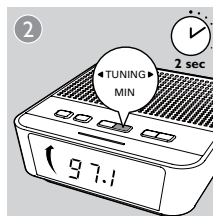
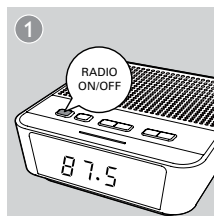
- Μπορείτε να ρυθμίσετε την ώρα μόνο στη λειτουργία αναμονής.



5 Ακρόαση ραδιοφώνου FM

Σημείωση

- Για να αποφύγετε ραδιοφωνικές παρεμβολές, η συσκευή πρέπει να τοποθετηθεί μακριά από άλλες ηλεκτρονικές συσκευές.
- Για βέλτιστη λήψη, προεκτείνετε πλήρως την κεραία FM και προσαρμόστε τη θέση της.



Συντονισμός σε ραδιοφωνικούς σταθμούς FM

- 1 Πατήστε **RADIO ON/OFF** για να ενεργοποιήσετε το ραδιόφωνο FM.
- 2 Πατήστε παρατεταμένα **◀ TUNING ▶** για δύο δευτερόλεπτα.
↳ Το ρολόι-ραδιόφωνο συντονίζεται αυτόματα σε ένα σταθμό με ισχυρό σήμα λήψης.
- 3 Επαναλάβετε το βήμα 2 για να συντονιστείτε σε περισσότερους ραδιοφωνικούς σταθμούς.

Για μη αυτόματο συντονισμό σε ραδιοφωνικό σταθμό:

Στη λειτουργία δέκτη, πατήστε επανειλημμένα **◀ TUNING ▶** για να επιλέξετε μια συχνότητα.

Σημείωση

- Το πλέγμα συντονισμού του ρολογιού-ραδιοφώνου είναι 50kHz. Αν πατήσετε δύο φορές **◀ TUNING ▶**, η ραδιοφωνική συχνότητα στην οθόνη ενδείξεων θα αυξηθεί κατά 0,1 MHz.

Μη αυτόματη αποθήκευση ραδιοφωνικών σταθμών FM

Μπορείτε να αποθηκεύσετε έως και 10 ραδιοφωνικούς σταθμούς FM.

- 1 Συντονιστείτε σε ένα ραδιοφωνικό σταθμό FM.
- 2 Πατήστε και κρατήστε πατημένο το **PRESET** για δύο δευτερόλεπτα.
↳ Ο προρυθμισμένος αριθμός αρχίζει να αναβοσβήνει.
- 3 Πατήστε επανειλημμένα **◀ TUNING ▶** για να επιλέξετε έναν αριθμό.
- 4 Πατήστε ξανά **PRESET** για επιβεβαίωση.

5 Επαναλάβετε τα βήματα 1 έως 4 για να αποθηκεύσετε άλλους σταθμούς.



Συμβουλή

- Για να αφαιρέσετε έναν ήδη αποθηκευμένο σταθμό, αποθηκεύστε έναν άλλο σταθμό στη θέση του.

Επιλογή προεπιλεγμένου ραδιοφωνικού σταθμού

Σε λειτουργία δέκτη, πατήστε επανειλημμένα **PRESET** για να επιλέξετε έναν προρρυθμισμένο αριθμό.

Προσαρμογή έντασης

Κατά τη διάρκεια της ακρόασης, πατήστε - **VOLUME +** για να ρυθμίσετε τον ήχο.

6 Άλλες λειτουργίες

Ρύθμιση αφύπνισης

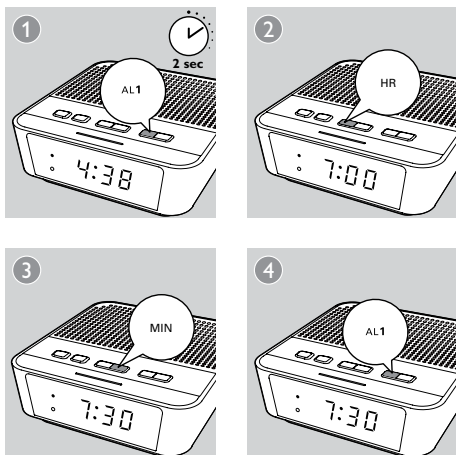
Ρύθμιση αφύπνισης

Σημείωση

- Μπορείτε να ρυθμίσετε την αφύπνιση μόνο στη λειτουργία αναμονής.
- Βεβαιωθείτε ότι έχετε ρυθμίσει σωστά το ρολόι.

Ακολουθήστε τις οδηγίες στην εικόνα για να ορίσετε την πρώτη αφύπνιση.

- **AL1**: ρύθμιση της πρώτης αφύπνισης.
- **AL2**: ρύθμιση της δεύτερης αφύπνισης.



Συμβουλή

- Όταν η συσκευή μείνει αδρανής για 10 δευτερόλεπτα, εξέρχεται από τη λειτουργία ρύθμισης αφύπνισης.

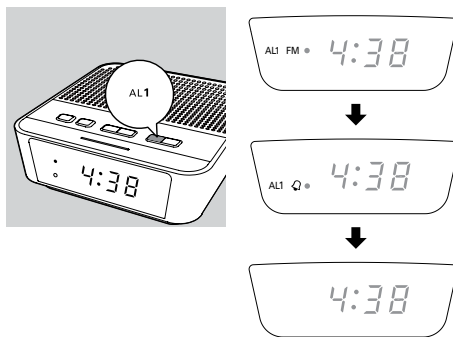
Επιλογή πηγής αφύπνισης

Μπορείτε να επιλέξετε ως πηγή αφύπνισης το ραδιόφωνο FM ή τον βομβητή.

- ↳ Ανάβει το αντίστοιχο εικονίδιο αφύπνισης.

Σημείωση

- Η λειτουργία ήπιας αφύπνισης είναι σχεδιασμένη μόνο για την πηγή του ραδιοφώνου.



Ενεργοποίηση/απενεργοποίηση αφύπνισης

Πατήστε επαναληφμένα **AL1** ή **AL2** για ενεργοποίηση ή απενεργοποίηση του χρονοδιακόπτη αφύπνισης.

- ↳ Όταν ο χρονοδιακόπτης αφύπνισης απενεργοποιείται, σβήνει και η ένδειξη της αφύπνισης.
- ↳ Η αφύπνιση θα επαναληφθεί την επόμενη μέρα.

Επανάληψη αφύπνισης

Όταν ηχεί η αφύπνιση, πατήστε **SNOOZE**.

- ↳ Η αφύπνιση αναβάλλεται και επαναλαμβάνεται εννέα λεπτά αργότερα.

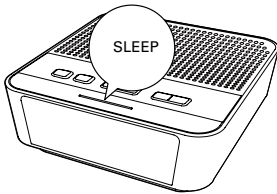
Ρύθμιση χρονοδιακόπτη διακοπής λειτουργίας

Αυτό το ρολόι-ραδιόφωνο μπορεί να μεταβαίνει αυτόματα σε λειτουργία αναμονής μετά από ένα καθορισμένο χρονικό διάστημα.

- Πατήστε επανειλημμένα **SLEEP** για να επιλέξετε ένα χρονικό διάστημα (σε λεπτά).
 - ↳ Το ρολόι-ραδιόφωνο μεταβαίνει αυτόματα σε κατάσταση αναμονής μετά το προκαθορισμένο χρονικό διάστημα.

Για να ακυρώσετε το χρονοδιακόπτη
διακοπής λειτουργίας:

- Πατήστε επανειλημμένα το **SLEEP** μέχρι να εμφανιστεί το **[OFF]** (απενεργοποίηση).



15 → 30 → 60 → 90 → 120



7 Πληροφορίες προϊόντος

Σημείωση

- Οι πληροφορίες προϊόντος υπόκεινται σε αλλαγή χωρίς προειδοποίηση.

Προδιαγραφές

Ενισχυτής

Διαβαθμισμένη ισχύς εξόδου	200mW RMS
----------------------------	-----------

Δέκτης (FM)

Εύρος συντονισμού	87,5-108 MHz
Πλέγμα συντονισμού	100 KHz
Ευαισθησία	
– Μονοφωνικός, λόγος σήματος προς θόρυβο 26 dB	<22 dBf
– Στερεοφωνικός, λόγος σήματος προς θόρυβο 46dB	<51,5 dBf
Συνολική αρμονική παραμόρφωση	<3%
Λόγος σήματος προς θόρυβο	>50 dBA

Γενικές πληροφορίες

Ρεύμα AC (τροφοδοτικό)	Επωνυμία: PHILIPS, Μοντέλο: AS030-060-EE050 ή EML0600500, Είσοδος: 100-240 V~, 50/60 Hz, 0,15 A, Έξοδος: 6 V = 0,5 A
Κατανάλωση ενέργειας σε λειτουργία	<5 W
Κατανάλωση ενέργειας σε αναμονή	<1 W
Διαστάσεις: Κύρια μονάδα (Π x Υ x Β)	130 x 46 x 130 χιλ.
Βάρος - Κύρια μονάδα	0,3 κιλά

8 Αντιμετώπιση προβλημάτων



Προειδοποίηση

- Μην αφαιρείτε ποτέ το περίβλημα αυτής της συσκευής.

Για να εξακολουθεί να ισχύει η εγγύηση, μην επιχειρήσετε να επιδιορθώσετε το σύστημα μόνοι σας.

Εάν αντιμετωπίσετε προβλήματα κατά τη χρήση της συσκευής, ελέγξτε τα παρακάτω σημεία πριν ζητήσετε επισκευή. Αν δεν λυθεί το πρόβλημα, επισκεφτείτε τον ιστότοπο της Philips (www.philips.com/support). Όταν επικοινωνείτε με τη Philips, φροντίστε να βρίσκεστε κοντά στη συσκευή και να έχετε πρόχειρο τον αριθμό μοντέλου και τον αριθμό σειράς.

Η συσκευή δεν τροφοδοτείται με ρεύμα

- Βεβαιωθείτε ότι το βύσμα τροφοδοσίας AC της μονάδας είναι σωστά συνδεδεμένο.
- Βεβαιωθείτε ότι περνάει ρεύμα από την πρίζα AC.

Δεν αναπαράγεται ήχος

- Προσαρμόστε την ένταση του ήχου.

Η μονάδα δεν ανταποκρίνεται

- Αποσυνδέστε και επανασυνδέστε το βύσμα τροφοδοσίας AC και, στη συνέχεια, ενεργοποιήστε τη μονάδα ξανά.

Κακή ραδιοφωνική λήψη

- Αυξήστε την απόσταση μεταξύ της μονάδας και της τηλεόρασης ή του VCR.
- Προεκτείνετε πλήρως την κεραία FM.

Η αφύπνιση δεν λειτουργεί

- Ρυθμίστε σωστά το ρολόι/την αφύπνιση.

Η ρύθμιση ρολογιού/αφύπνισης διαγράφηκε

- Υπήρξε διακοπή ρεύματος ή αποσυνδέθηκε το βύσμα τροφοδοσίας.
- Ρυθμίστε εκ νέου το ρολόι/την αφύπνιση.



Specifications are subject to change without notice.

2014 © WOOX Innovations Limited.

All rights reserved.

Philips and the Philips' Shield Emblem are registered trademarks of Koninklijke Philips N.V. and are used by WOOX Innovations Limited under license from Koninklijke Philips N.V.

AJ3116_12_UM_V1.0

