

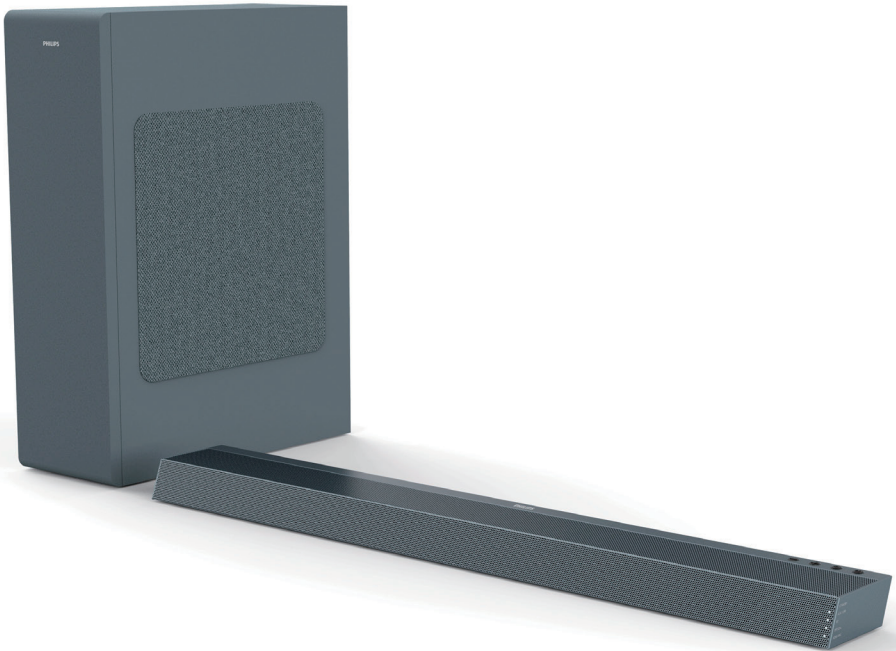
PHILIPS

Soundbar

6000 sarja

TAB6305

Käyttäjän opas



Rekisteröi tuotteesi ja tukipalvelu osoitteessa
www.philips.com/support

Sisällys

1 Tärkeää	2	4 Käytä Soundbariasi	12
Ohje ja tuki	2	Kytke ON- ja OFF-tila	12
Turvallisuus	2	Valitse tilat	12
Tuotteesi huolto,	3	Valitse taajuuskorjaimen (EQ) efekti	12
Ympäristöstä huolehtiminen	3	Äänenvoimakkuuden säätö	13
Varoitus FCC ja IC -lausunto		Bluetooth-käyttö	13
käyttäjää varten (vain USA ja Kanada)	4	AUX / OPTICAL / HDMI ARC -käyttö	14
Noudatettavuus	4	USB:n käyttö	14
Laatikon sisältö	5		
		5 Seinäkiinnitys	15
2 Soundbarisi	6		
Pääyksikkö	6	6 Tuotteen tekniset tiedot	16
Liitännät	6		
Langaton subwoofer	7	7 Vianmääritys	17
Kaukosäädin	7		
Kaukosäätimen valmisteleminen	8		
Sijoittaminen	8		
3 Yhdistä	9		
Liitä HDMI ARC -pistorasiaan	9		
Liitäntä optiseen kantaan	9		
Yhdistä AUX-kaapeliin	9		
Liitä infrapunakaapeli	10		
Yhdistä virtalähteeseen	10		
Parimuodosta subwooferin kanssa	11		

1 Tärkeää

Varmista, että olet lukenut ja ymmärtät kaikki ohjeet ennen kuin käytät tuotetta. Jos tuote vaurioituu, koska ohjeita ei ole noudatettu, ei takuu voimassa.

Ohje ja tuki

Saat kattavaa tukea verkosta osoitteessa www.philips.com/support to:

- lataa käyttöopas ja pika-aloitusopas
- katso ohjevideot (saatavilla vain tiettyihin malleihin)
- etsi vastauksia usein kysytyihin kysymyksiin (UKK)
- lähetä meille kysymys sähköpostitse
- chattaile asiakaspalvelumme edustajan kanssa.

Noudata verkkosivuston ohjeita valitaksesi kielen, ja syötä sitten tuotteesi mallinumero. Vaihtoehtoisesti voit ottaa yhteyttä maasi kuluttajatukeen. Kirjoita tuotteen malli- ja sarjanumero ylös ennen yhteydenottoa. Nämä tiedot löytyvät tuotteen takaa tai pohjasta.

Turvallisuus

Sähköiskun tai tulipalon vaara!

- Ennen kuin luot tai muutat kytkentöjä, varmista, että kaikki laitteet ovat irti verkkovirrasta.
- Älä koskaan altista tuotetta ja lisävarusteita sateelle tai vedelle. Älä koskaan aseta nestettä sisältäviä astioita, kuten vaasit, tuotteen lähelle. Mikäli nesteitä läikkyy tuotteeseen, irrota se välittömästi virtalähteestä. Ota yhteys asiakaspalveluun tarkistuttaaksesi tuotteen ennen käyttöä.
- Älä koskaan aseta tuotetta ja lisävarusteita avoliekkien ja muiden lämmönlähteiden läheisyyteen, mukaan lukien suora auringonvalo.

- Älä aseta tavaroita tuotteen tuuletusaukole tai muille aukoille.
- Kun laitteen irrottamiseen verkosta käytetään verkkovirtapistoketta, verkkovirrasta irrottamisen täytyy aina olla helposti tehtävissä.
- Paristoja (paristopakkaus tai asennetut paristot) ei saa altistaa äärimmäisille lämpötiloille kuten suoralle auringonpaisteelle, avotulelle tai vastaavalle.
- Irrota tuote virtalähteestä ennen ukkosmyrskyjä.
- Irrottaessasi virtajohdon, pidä aina kiinni virtapistokkeesta, ei koskaan johdosta.

Oikosulun tai tulipalon vaara!

- Tunnistaaksesi toimitusarvot, ks. tuotteen takana tai pohjassa oleva tyyppikilpi.
- Ennen kuin liität tuotteen virtalähteeseen, varmista, että virran jännite vastaa takana tai pohjassa mainittua arvoa. Älä koskaan liitä tuotetta virtalähteeseen, mikäli jännite on erilainen.

Loukkaantumisen tai tämän tuotteen vahingon riski!

- Tämä tuote on kiinnitettävä seinäasennusta varten tiukasti seinälle asennusohjeiden mukaisesti. Käytä vain mukana toimitettua seinäkiinnikettä (jos saatavana). Vääränlainen seinäkiinnitys voi johtaa onnettomuuksiin, vammoihin tai vaurioihin. Jos sinulla on kysyttävää, ota yhteyttä maasi kuluttajatukeen.
- Älä koskaan asetat tuotetta tai mitään esineitä virtajohdoille tai muille sähkölaitteille.
- Jos tuotetta kuljetetaan alle 5°C lämpötiloissa, pura tuote pakkauksesta ja odota kunnes sen lämpötila vastaa huonelämpötilaa, ennen kuin liität sen virtalähteeseen.
- Tämän tuotteen jotkin osat voivat olla valmistettuja lasista. Käsittele varoen loukkaantumisten ja vaurioiden välttämiseksi.

Ylikuumentumisvaara!

- Älä koskaan asenna tätä tuotetta rajoitettuun tilaan. Jätä aina ainakin neljän tuuman tila tuotteen ympärille ilmanvaihtoa varten. Varmista, etteivät verhot tai muut esineet milloinkaan peitä ilma-aukkoja tuotteella.

Saastumisriski!

- Älä sekoita vanhoja ja uusia paristoja tai hiili- ja alkaliparistoja jne.
- VAARA: Jos paristo vaihdetaan virheellisesti, on räjähdysvaara. Vaihda vain saman tyyppisiin tai vastaaviin.
- Poista paristot, mikäli ne ovat lopussa tai kaukosäädintä ei ole käytetty pitkään aikaan.
- Paristot sisältävät kemiallisia aineita, joten ne tulee poistaa asianmukaisesti.

Paristojen nielemisriski!

- Tuote/kaukosäädin saattaa sisältää nappipariston, jonka voi vahingossa niellä. Pidä paristo aina poissa lasten ulottuvilta! Paristo voi nieltynä aiheuttaa vakavia vammoja tai kuoleman. Vakavia palovammoja voi ilmetä kahden tunnin sisällä sen nielemisestä.
- Jos epäilet, että paristo on ehkä nielty tai joutunut jonkin kehon osan sisään, on välittömästi hakeuduttava lääkäriin.
- Paristoja vaihtaessasi pidä aina uudet ja käytetyt paristot lasten ulottumattomissa. Varmista, että paristoluukku on kunnolla kiinni, kun olet vaihtanut pariston.
- Jos paristoluukku ei mene kunnolla kiinni, lopeta tuotteen käyttö. Pidä poissa lasten ulottuvilta, ja ota yhteyttä valmistajaan.



Tämä on LUOKAN II laite, kaksoiseristyksellä, eikä suojaavaa maadoitusta toimiteta.

Tuotteesi huolto,

Käytä vain mikrokuituliinaa laitteen puhdistamiseen.

Ympäristöstä huolehtiminen

Vanhan tuotteen ja pariston hävitys



Tuotteesi on suunniteltu ja valmistettu korkealaatuisista materiaaleista ja osista, jotka voidaan kierrättää ja käyttää uudelleen.



Tämä symboli tuotteessa tarkoittaa että tuote on katettu Eurooppalaisella Direktiivillä 2012/19/EU.



Tämä symboli tarkoittaa, että tuotteessa on paristoja, joita eurooppalainen 2013/56/EU -direktiivi koskee, eikä niitä saa hävittää tavallisen kotitalousjätteen mukana. Hanki itsellesi tiedot koskien paikallisia erillisiä keräysjärjestelmiä sähköisille ja tuotteille ja elektronisille paristoille. Noudata paikallisia sääntöjä äläkä koskaan hävitä tuotetta ja paristoja normaalin kotitalousjätteen mukana. Vanhojen tuotteiden ja paristojen oikea hävittäminen ehkäisee negatiivisia seuraamuksia ympäristölle ja terveydelle.

Hävitettävien paristojen poistaminen

Katso ohjeet hävitettävien paristojen poistamiseen paristojen asennusta koskevasta osiosta.

Varoitus FCC ja IC -lausunto käyttäjiä varten (vain USA ja Kanada)



FCC-TIEDOT

Varoitus:

- Tämä laite olisi asennettava 20 cm minimietäisyydelle lämmityspattereista ja käyttäjän kehosta.
- Muutokset tai muutelut tälle yksikölle, joita yhteensopivuudesta vastuussa oleva osapuoli ei ole nimenomaisesti hyväksynyt, voivat mitätöidä käyttäjän valtuuden käyttää laitetta.

HUOMAA: Tämä laite on testattu ja todettu täyttävän rajat Luokan B digitaaliselle laitteelle FCC sääntöjen osan 15 mukaisesti. Nämä rajoitukset tarjoavat kohtuullisen suojan haitallisia häiriöitä vastaan kotiin asennetuille laitteille. Tämä laite luo, käyttää ja saattaa lähettää radiotaajuusenergiaa, ja jos laitetta ei asenneta ja käytetä ohjeiden mukaan, se saattaa aiheuttaa häiriöitä radioyhteyksiin.

Ei kuitenkaan voida taata, ettei häiriöitä esiinny jossain tietyssä asennuksessa. Jos tämä laite aiheuttaa häiriöitä radio- tai televisio- vastaanottoon, mikä voidaan todeta kytkemällä laite pois päältä ja päälle, käyttäjä voi yrittää korjata häiriön yhdellä tai useammalla seuraavista toimenpiteistä:

- Suuntaa vastaanottoantenni uudelleen tai siirrä se.
- Siirrä laite kauemmas vastaanottimesta.
- Kytke laite tuloon, joka on eri piirissä kuin mihin vastaanotin on kytketty.
- Kysy neuvoa jälleenmyyjältä tai kokeneelta radio-/TV-tekniikolta.

Tämä tuote sisältää lisenssivapaan lähettimen/lähettimen/vastaanottimen/vastaanottimet, jotka noudattavat Innovation, Science and Economic Development Canadian lisenssivapaita RSS:iä. Käyttöön liittyvät seuraavat kaksi ehtoa:

1. Tämä laite ei voi tuottaa häiriötä.
2. Tämän laitteen tulee hyväksyä kaikki häiriö, mukaan lukien häiriö, joka saattaa aiheuttaa laitteessa ei-toivottua toimivuutta.

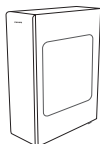
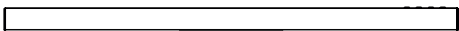
Noudatettavuus

Tämä tuote on vaatimustenmukainen Euroopan radiotaajuushäiriöitä koskevien säännösten mukaisesti. Täten TP Vision Europe B.V. vakuuttaa, että tämä tuote on 2014/53/EU-direktiivin olennaisten vaatimusten ja muiden asiaankuuluvien säännösten mukainen. Löydät vaatimustenmukaisuusvakuutuksen osoitteesta www.p4c.philips.com.

Laatikon sisältö

Tarkista ja tunnista pakkauksesi nimikkeet:

- Soundbar x 1
- Langaton subwoofer x 1
- Kaukosäädin x 1
- Virtajohto (Subwooferia varten) * x 2
- DC-sovitin (Soundbaria varten) * x 2
- IR-läpivientijohdin x 1
- IR-tuki x 1
- Seinäasennussarja x 1
(Seinäkannattimet x2, ruuvit x2, tulpat x2)
- Pikaopas aloitukseen/ takuukortti/
turvallisuustiedote x 1



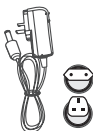
Langaton subwoofer



Kaukosäädin



Virtajohto *
(subwooferia
varten)



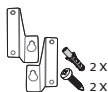
DC-adaptteri *



IR-johdo



IR-haarukointi



Seinäkiinnikkeen
kumi peiteruuvit
(seinää varten)



Pikaopas
Takuu-kortin
käyttöturvalli-
suustiedote

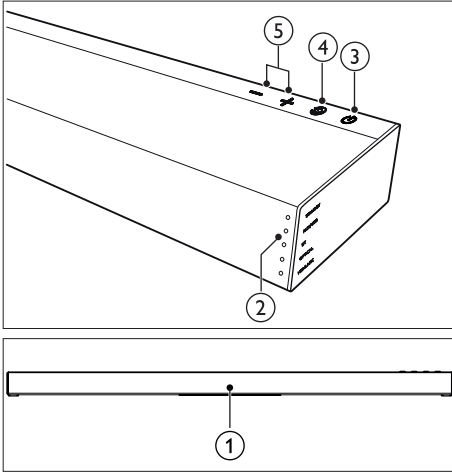
* Virtajohtojen määrä ja liitäntätyyppi vaihtelee alueittain.

2 Soundbarisi

Onnittelut ostoksestasi ja tervetuloa Philips-tuotteiden käyttäjäksi! Hyödynnä Philipsin tuki ja rekisteröi Soundbar osoitteessa www.philips.com/support.

Pääyksikkö

Tämä osio sisältää yleiskuvauksen pääyksiköstä.



- 1 **Kaukosäätimen anturi**
- 2 **Soundbar-kaiuttimen merkivalo**

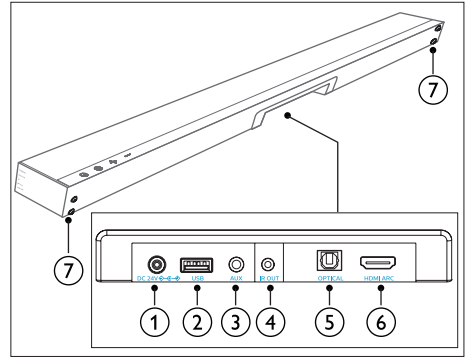
Vaihda toiston lähdettä ja etuosan ilmaisin valo syttyy vastaavasti. Ks. oikealla oleva teksti vastaavaa lähdettä varten.

Tila	LED-tila
Valmiustila	[Lepotila] Jatkuva punainen
AUX	[AUX/USB] Jatkuva valkoinen
USB	[AUX/USB] vilkkuu valkoisena
BT (Bluetooth) · Yhdistetty · Liitäntä	[BT] Jatkuva valkoinen [BT] Vilkkuva valkoinen
OPTINEN	[OPTINEN] Jatkuva valkoinen valo
HDMI ARC	[HDMI ARC] Jatkuva valkoinen valo

- 3 **⏻ (Valmiustila)**
Kytke SoundBar päälle tai valmiustilaan.
- 4 **🔄 (Lähde)**
Valitse tulon lähde soundbar-kaiuttimelle.
- 5 **+/- (Volyymi)**
Suurena tai pienennä äänenvoimakkuutta.

Liitännät

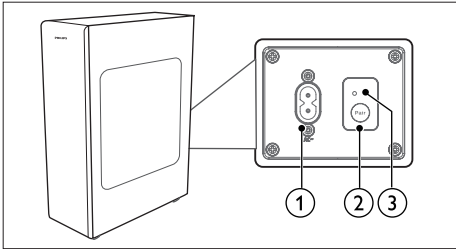
Tämä osio sisältää yleiskuvauksen Soundbar-kaiuttimen liitännöistä.



- 1 **DC 24V**
Yhdistä sovittimeen.
- 2 **USB**
 - Äänilähde USB-tallennuslaitteelta.
 - Päivitä tämän tuotteen ohjelmisto.
- 3 **AUX**
Äänen tulo, esim. MP3 soittimesta (3,5 mm liitin).
- 4 **IR-LÄHTÖ**
IR-läpivientijohtoliitin.
- 5 **OPTINEN**
Yhdistä TV:si tai digitaalinen laitteesi optiseen äänilähtöön.
- 6 **HDMI ARC**
Yhdistä television HDMI-tuloon TV:ssä
- 7 **Seinäkannatinruuvit**

Langaton subwoofer

Tämä osio sisältää yleiskuvauksen langattomasta subwooferista.



- ① **AC~-pistorasia**
Liitä virtalähteeseen.
- ② **Parinmuodostus-painike**
Paina ja pidä painettuna parimuodostustilaa subwooferia varten.

- ③ **Subwoofer-ilmaisvalo**
Päättele tila, perustuen langattoman subwooferin ilmaismiehen.

LED-tila	Tila
Nopea vilkkuminen	Subwoofer parimuodostustilassa
Jatkuva	Liitetty / parimuodostus onnistui
Hidas vilkkuminen	Liitäntä / parimuodostus epäonnistui

Kaukosäädin

Tämä osio sisältää yleiskuvauksen kaukosäätimestä.

- ① **⏻ (Valmiustila)**
Kytke SoundBar päälle tai valmiustilaan.
- ② **🔊 (Mykistys)**
Mykistä tai palauta äänenvoimakkuus.

- ③ **Lähdepainikkeet**

Aux: Vaihda äänilähdettä AUX-liitäntään (3,5 mm).

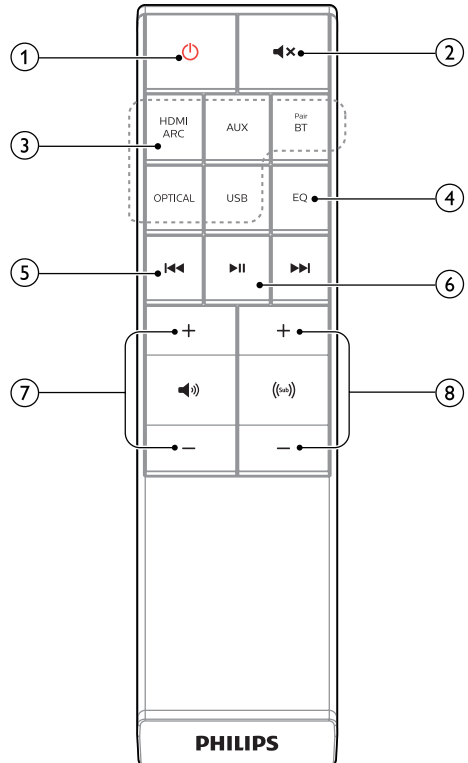
BT / pari: Siirry Bluetooth-tilaan. Paina ja pidä painettuna aktivoitaksesi parimuodostustilan Bluetooth-tilassa tai katkaise tällä hetkellä parimuodostettu Bluetooth-laite.

Optinen: Vaihda äänilähteeksi optinen liitäntä.

HDMI ARC: Vaihda lähteeksi HDMI ARC -liitäntä.

USB: Vaihda USB-tilaan.

- ④ **EQ:**
Valitse EQ-tehoste.
- ⑤ **⏮ / ⏭ (Edellinen/Seuraava)**
Hyppää edelliseen tai seuraavaan kappaleeseen USB-/BT-tilassa.
- ⑥ **⏮ (Toisto/Tauko)**
Käynnistä, keskeytä tai jatka toisintoa USB/BT-tilassa.
- ⑦ **🔊 +/- (Soundbarin äänenvoimakkuus)**
Lisää/vähennä Soundbarin äänenvoimakkuutta.
- ⑧ **🔊 +/- (Subwooferin äänenvoimakkuus)**
Lisää/vähennä subwooferin äänenvoimakkuutta.

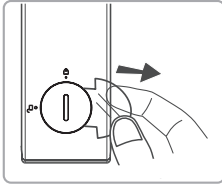


Kaukosäätimen valmisteleminen

- Toimitettu kaukosäädin mahdollistaa yksikön käytön etäisyydeltä.
- Silloinkin, kun kauko-säädintä käytetään tehokkaalla etäisyydellä, joka on 19,7 jalkaa (6 m), kaukosäätimen käyttö voi olla mahdotonta, mikäli rakennuksen ja kaukosäädin yksikön välillä on mitään esteitä.
- Mikäli kaukosäädintä käytetään muiden tuotteiden lähellä, jotka tuottavat infrapuna-aaltoja, ja mikäli muita etäohjauksella varustettuja infrapuna käyttäviä hallintalaitteita käytetään yksikön lähellä, se ei ehkä toimi oikein. Vastaavasti, muita tuotteita voidaan käyttää väärin.

Ensimmäinen käyttökerta:

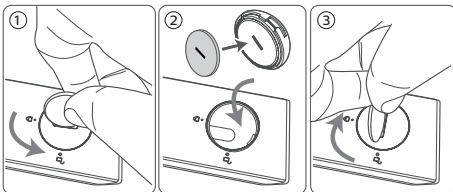
Yksiköllä on esiasennettu litium CR2025 paristo. Poista suojaava kalvo aktivoidaksesi kaukosäätimen akun.



Kaukosäätimen pariston vaihto

Kaukosäädin vaatii CR2025, 3V litiumpariston.

- 1 Käytä työkaluja (kuten akut / kolikot) voidaksesi vilkaista rasian kantta ja kääntää vastapäivään (lukituksen purkamiseksi).
- 2 Poista vanha paristo, joka sijaitsee silmässä, aseta uusi CR2025 akku ja kiinnitä huomiota oikeaan polariteettiin (+/-).
- 3 Käytä työkaluja saavuttaaksesi uran akkulokeron kannessa ja käännä myötäpäivään (lukitus), varmenna se kaukosäätimeen.

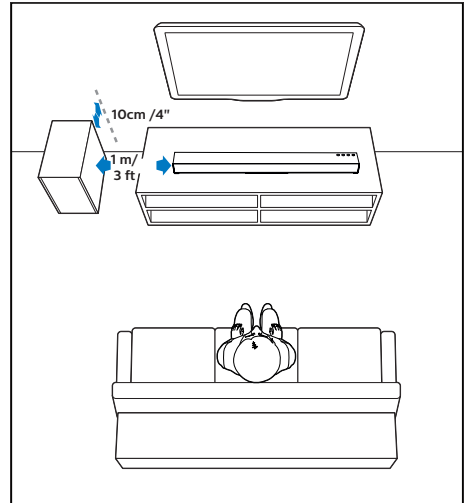


Esivaroituksia paristojen osalta

- Kun kaukosäädintä ei käytetä pitkään aikaan (yli kuukauden), poista paristo kaukosäätimestä estääksesi sen vuodon.
- Jos paristot vuotavat, pyyhi pois vuoto paristotilan sisäpuolella ja vaihda paristot uusiin.
- Älä käytä muita, kuin määritettyjä paristoja.
- Älä kuumenna tai pura paristoja.
- Älä heitä niitä veteen tai tuleen.
- Älä kuljeta tai säilytä paristoja muiden metallisten esineiden kanssa. Näin tehden, saatetaan kohdata akkujen vajavaisuus, vuoto tai räjähdys.
- Älä koskaan lataa akkua, ellei sen ole vahvistettu olevan ladattavaa tyyppiä.

Sijoittaminen

Aseta subwoofer 1 metriä (3 jalkaa) Soundbaristasi ja kymmenen senttiä seinästä. Parhaiden tulosten saamiseksi, aseta subwooferisi kun alla olevassa.



3 Yhdistä

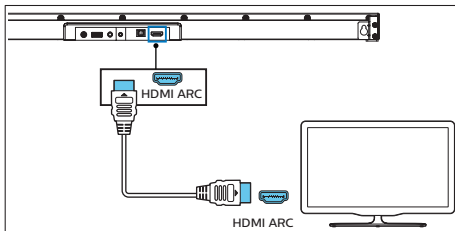
Tämä osa auttaa sinua Soundbarin liittämisessä televisioon ja muihin laitteisiin ja sen jälkeen asennuksessa. Löydät lisätietoja SoundBar-kaiuttimesi perusliitännöistä ja lisätarvikkeista pika-aloitusoppaasta.

Huomaa

- Tunnistaaksesi toimitusarvot, ks. tuotteen takana tai pohjassa oleva tyyppikilpi.
- Ennen kuin luot tai muutat kytkentöjä, varmista, että kaikki laitteet ovat irti verkkovirrasta.

Liitä HDMI ARC -pistorasiaan

Soundbarisi tukee HDMI:ä äänen paluukanavalla (ARC). Jos TV:si tukee HDMI ARC:iä, voit kuulla TV:n äänen soundbarin kautta käyttämällä yhtä HDMI-kaapelia.

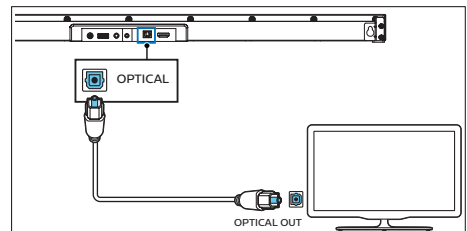


- 1 HDMI-kaapelia käyttämällä, liitä **HDMI ARC** -liitin Soundbarissasi **HDMI ARC** -liittimeen televisiossa.
 - **HDMI ARC** -liitin TV:ssä voi olla merkitty eri tavoin. Katso lisätietoja TV:n käyttöohjeesta.
- 2 Ota televisiossasi HDMI CEC -toiminnot käyttöön. Katso lisätietoja TV:n käyttöohjeesta.

Huomaa

- TV:si tulee tukea HDMI-CEC ja ARC -toimintoa. HDMI-CEC ja ARC tulee olla asetettuja päälle.
- HDMI-CEC ja ARC asetusten menetelmä voi erota riippuen TV:stä. Koskien yksityiskohtia ARC-toiminnon osalta, ks. TV:n omistajan käyttöopas.
- Vain HDMI 1.4 yhteensopivat johdot voivat tukea ARC-toimintoa.

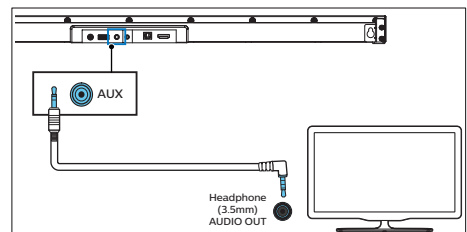
Liitäntä optiseen kantaan

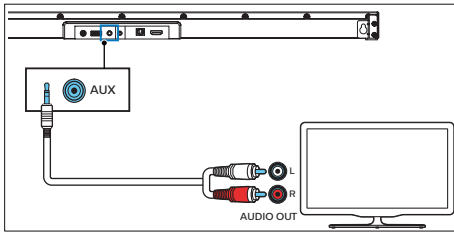


- 1 Optista kaapelia käyttämällä, yhdistä **OPTICAL** -liitin Soundbarissasi **OPTICAL OUT** -liittimeen TV:ssä tai muussa laitteessa.
 - Digitaalinen optinen liitin voi olla merkittynä **SPDIF** tai **SPDIF OUT**.

Yhdistä AUX-kaapeliin

- Käytä 3,5 mm - 3,5 mm äänijohtoa liittääksesi TV:n kuulokeliitäntään AUX-liitäntää yksikössä.

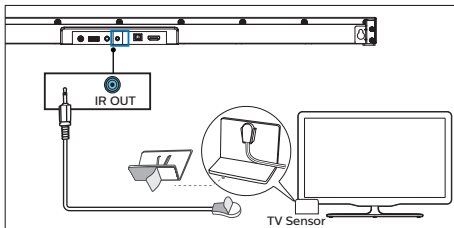




- Käytä RCA:sta 3,5 mm äänijohtoon liittääksesi TV:n äänilähdön liittännät AUX-liittimeen yksikössä.

Liitä infrapunakaapeli

Jos Soundbar estää TV:n IR-vastaanottimen asettuessasi suoraan sen eteen, voit liittää Soundbarin ja TV:n toimitetulla infrapunajohdolla, jotta se voi vastaanottaa signaalin TV:si kaukosäätimestä.



- 1 Liitä infrapunajohdon 2,5 mm pää IR OUT -liittimeen Soundbarissasi.
- 2 Aseta sitten toinen pää IR-blasteriin TV-anturin lähelle. Saadaksesi tietoja, tarkista TV:si käyttöohjekirja.

Huomaa

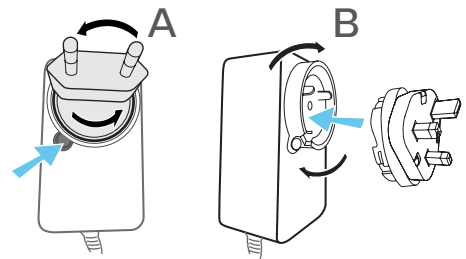
- Ennen infrapunan käyttöä, varmista, että TV:n kaukoanturin alue on täysin estetty.
- Mikäli havaitset, että TV:n kaukosäätimen vastaanotin ei ole estetty ja yhä toimii, voit peruuttaa infrapunakaapelin liittännän.

Yhdistä virtalähteeseen

- Ennen AC-virtajohton liittämistä, varmista vieneesi päätökseen kaikki muut liittännät.
- **Tuotevahingon riski!** Varmista, että virtalähteen jännite vastaa yksikön jännitettä yksikön takana tai pohjassa.

Muuntamispistoke

Valitse sovitin aluettasi varten. Tarvittaessa, napsauta sovittinta aluettasi varten.



Soundbar

- 1 Pura verkkovirtasovitin ja verkkajohto koko pituuteensa. Liitä verkkovirtasovitin DC IN 24V soundbarin liittämään.
- 2 Liitä sitten verkkovirta-adapteri virtalähteeseen.

Subwoofer

- 3 Liitä verkkovirtakaapeli AC~ liittämään Subwooferissa ja sitten verkkovirtaliittämään.
- Virtajohtojen määrä ja liittäntätyyppi vaihtelee alueittain.

Parimuodosta subwooferin kanssa

Automaattinen parimuodostus

Liitä Soundbar subwoofer verkkovirtaliittimiin ja paina sitten yksikössä tai kaukosäätimellä siirtyäksesi **ON**-tilaan. Subwoofer ja Soundbar parimuodostuvat automaattisesti.



↳ Päättele tila, perustuen langattoman subwooferin ilmaisimeen.

LED-tila	Tila
Nopea vilkkuminen	Subwoofer parimuodostustilassa
Jatkuva	Liitetty / parimuodostus onnistui
Hidas vilkkuminen	Liitäntä / parimuodostus epäonnistui

Vihjeitä

- Älä paina Parimuodotusta subwooferin takaosassa, lukuun ottamatta manuaalista parimuodostusta varten.

Manuaalinen parin muodostaminen

Jos langattomasta subwooferista ei kuulu mitään ääntä, parimuodosta subwoofer manuaalisesti:

- 1 Irrota molempien yksiköiden verkkojohdot verkkovirtaliitännöistä, aseta ne takaisin 3 minuutin kuluttua.
- 2 Paina ja pidä painettuna **Parimuodosta**-painike subwooferin takaosassa muutamassa sekunnissa.
 - ↳ Parimuodostuksen ilmaisin subwooferilla vilkkuu nopeasti.
- 3 Paina sitten **⏻** yksikössä kaukosäätimessä kytkeäksesi yksikön **PÄÄLLE**.
 - ↳ **Parimuodostus** -ilmaisin subwooferissa muuntuu onnistuessa jatkuvasti palavaksi.
- 4 Jos parimuodostuksen ilmaisinvalo yhä vilkkuu, toista vaiheet 1-3.

Vihjeitä

- Subwooferin tulee olla 6 m Soundbarista avoimella alueella (mitä lähempänä, sitä parempi).
- Poista kaikki esineet subwooferin Soundbarin väliiltä.
- Jos langaton yhteys epäonnistuu uudelleen, tarkista, onko lähistöllä häiriöitä tai vahvaa häirintää (esimerkiksi häiriö elektronisista laitteista). Poista nämä häiriöt tai vahvat häirinnät ja toista yllä olevat toimenpidemenetelmät.
- Jos pääyksikköä ei ole yhdistetty subwooferin kanssa ja se on ON-tilassa, yksikön STANDBY-ilmaisin vilkkuu.


4 Käytä Soundbariasi

Tämä osio auttaa sinua käyttämään SoundBaria musiikin toistamiseen liitettyiltä laitteilta.

Ennen kuin aloitat

- Tee käyttöohjeessa kuvatut tarvittavat liitännät.
- Vaihda Soundbarin lähde oikeaksi muita laitteita varten.

Kytke ON- ja OFF-tila

- Liittäessäsi yksikön verkkovirtaan, yksikkö on STANDBY-tilassa. Lepotilan ilmainen valaistuu.
- Paina -painiketta kaukosäätimessä, kytkeäksesi pääyksikön ON tai OFF-tilaan.
- Irrota verkkovirtapistoke verkkovirtapistorasiasista, mikäli haluat kytkeä yksikön pois päältä täysin.

Automaattinen herätys


- Mikäli TV tai ulkoinen laite (vain AUX-liitäntää varten) on liitetty, yksikkö kytkeytyy päälle automaattisesti, kun TV tai ulkoinen laite kytetään päälle.

Automaattinen lepotila

Yksikkö kääntyy Standby-tilaan automaattisesti n. 15 minuutin kuluessa, mikäli TV tai ulkoinen yksikkö on irrotettu, kytkeyty pois päältä.

- Kytkeäksesi yksikön pois päältä täysin, irrota verkkovirtapistoke verkkovirtapistorasiasista.
- Kytke yksikkö täysin pois päältä säästääksesi energiaa sen ollessa pois käytöstä.

Valitse tilat

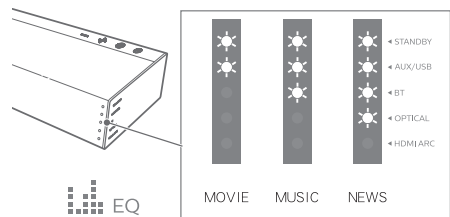
- 1 Paina -painiketta toistuvasti yksikössä tai paina **AUX, OPTICAL, HDMI ARC, BT/Parimuodostus, USB**-painikkeita kaukosäätimessä valitaksesi halutun tilan.
 - ↳ Ilmainenvalo Soundbarilla näyttää tilan, joka on tällä hetkellä käytössä.

Tila	LED-tila
AUX	[AUX/USB] Jatkuva valkoinen
USB	[AUX/USB] Vilkkuu valkoisena
BT (Bluetooth)	[BT] Jatkuva valkoinen valo
· Yhdistetty	[BT] Vilkkuu valkoinen
· Liitäntä	[BT] Vilkkuu valkoinen
OPTINEN	[OPTINEN] Jatkuva valkoinen
HDMI ARC	[HDMI ARC] Jatkuva valkoinen

Valitse taajuuskorjaimen (EQ) efekti

Valitse videoosi tai musiikkiisi sopivat valmiiksi määritetyt äänitilat.

- 1 Paina **EQ**-painiketta kaukosäätimessä valitaksesi esiasetetut taajuuskorjaimen efektit.
 - ↳ LED:it vilkkuvat 3 sek ajan näyttäen nykyisen EQ-tilan EQ-tilamäärittymisen mukaisesti (kuva).



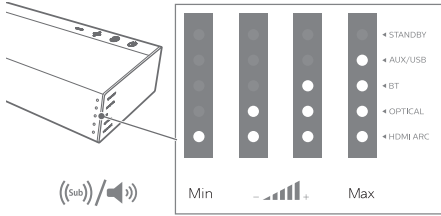
Elokuva: suositellaan elokuvien katsomiseksi

Musiikki: recommended musiikin kuuntelua varten

Uutiset: suositellaan uutisten kuuntelua varten

Äänenvoimakkuuden säätö

Soundbarin ja subwooferin äänenvoimakkuutta säätäessä, tilailmaisina lisä- / vähentää valon määrään. Vastaavan valo-näytön / vilkkumisen (kuva) mukaisesti, päättelee nykyinen äänenvoimakkuuden taso ja subwooferin avulla.



Säädä Soundbarin Äänenvoimakkuutta

- 1 Paina +/- (Volume) lisätäksesi tai vähentääksesi soundbarin äänenvoimakkuuden tasoa.
 - Mykistääksesi äänen, paina (Mykistä).
 - Palauttaaksesi äänen paina (Mykistä) uudelleen tai paina Vol+ / Vol- (äänenvoimakkuus).

Subwooferin äänenvoimakkuuden säätäminen

- 1 Paina +/- (isätäkseen tai vähentääksesi subwooferin äänenvoimakkuuden subwoofer) lisätäksesi tai vähentääksesi subwooferin äänenvoimakkuuden.

Bluetooth-käyttö

Liitä SoundBarin Bluetooth-yhteys Bluetooth-laitteeseen (kuten iPad, iPhone, iPod Touch, Android-puhelin tai kannettava tietokone), ja voit kuunnella laitteelle tallennettuja äänitiedostoja SoundBar-kaiuttimillasi.

Mitä tarvitset

- Bluetooth-laite, joka tukee Bluetooth-profiileja A2DP, AVRCP ja jossa on Bluetooth-versio 4.2 + EDR.

- SoundBarin ja Bluetooth-laitteen välinen toimintaetäisyys on noin 10 metriä (30 jalkaa).


- 1 Paina -painiketta toistuvasti yksikössä tai paina **BT/Parimuodostus** -painiketta kaukosäätimessä kytkeäksesi Soundbarin Bluetooth-tilaan.
 - ↳ BT-ilmaisina vilkkuu.
- 2 -laitteen Bluetooth-yhteys päälle, etsi ja valitse **Philips TAB6305** aloittaaksesi yhteyden muodostamisen (katso Bluetooth-laitteen ohjeista ohjeet Bluetooth-yhteyden päälle kytkemiseen).
 - ↳ Yhteyden aikana BT-ilmaisina vilkkuu.
- 3 Odota, kunnes kuulet äänikehoitteen soundbarista.
 - ↳ Onnistuneesti yhdistettyinä, BT-ilmaisina valaistuu kiinteästi.
- 4 Valitse ja toista Bluetooth-laitteen äänitiedostoja tai musiikkia.
 - Musiikin toiston aikana saapuva puhelu keskeyttää musiikin toiston. Toisto jatkuu puhelun päätyttyä.
 - Jos Bluetooth-laitteesi tukee AVRCP-profiilia, voit painaa / kaukosäätimestä/ ohittaaksesi kappaleen, tai keskeyttääksesi/jatkaaksesi toistoa.
- 5 Bluetoothista poistuaksesi, voit:
 - Vaihtaa yksikön toiselle lähteellä.
 - Poista toiminto käytöstä Bluetooth-laitteellasi. Tai aseta Bluetooth-laitteesi enimmäismääräisen käyttöalueen ulkopuolelle. Bluetooth-laitteen yhteys katkaistaan yksiköstä äänikehoitteen jälkeen.
 - Paina ja pidä painettuna **BT/Pair** -painiketta kaukosäätimessä tai -painiketta yksikössä.

Huomaa

- Musiikin suoratoisto voi keskeytyä, jos laitteen ja Soundbarin välillä on esteitä, kuten seinä, laitetta peittävä metallinen kotelo tai muita laitteita, jotka toimivat samalla taajuudella.
- Jos haluat yhdistää SoundBarin toiseen Bluetooth-laitteeseen, paina pohjassa kaukosäätimestä katkaistaksesi nykyisen Bluetooth-laitteen yhteyden.

AUX / OPTICAL / HDMI ARC -käyttö

Varmista, että yksikkö on yhdistetty TV:n tai äänilaitteen kanssa.

- 1 Paina  -painiketta toistuvasti yksikössä tai paina **AUX**, **OPTICAL**, **HDMI ARC** -painikkeet kaukosäätimessä valitsevat halutun tilan.
 - ↳ Ilmaisinvalo Soundbarilla näyttää tilan, joka on tällä hetkellä käytössä.

Tila	LED-tila
AUX	[AUX/USB] Jatkuva valkoinen
OPTINEN	[OPTINEN] Jatkuva valkoinen
HDMI ARC	[HDMI ARC] Jatkuva valkoinen

- 2 Käytä äänilaitettasi suoraan toist ominaisuuksia varten.
- 3 Paina +/- (äänenvoimakkuus) -painikkeita säätääksesi halutun äänenvoimakkuuden.

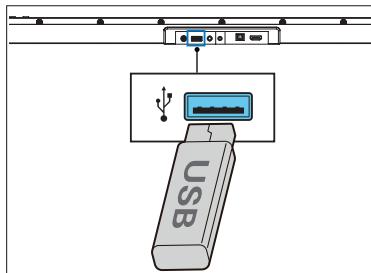
Vihje


- Kun OPTICAL/HDMI ARC -tilassa, ellei ole ääntä yksikössä ja tilailmaisin vilkkuu, on ehkä tarvittavaa aktivoida **PCM** tai **Dolby Digital** signaalin lähtö lähdelaitteessasi (esim. TV, DVD tai Blu-ray -soitin).

USB:n käyttö

Nauti äänestä USB:n tallennuslaitteella, kuten MP3 soitin ja USB-muisti, jne.



- 1 USB-laitteella.




- 2 Paina  -toistuvasti yksikössä tai paina **USB**-painiketta kaukosäätimessä valitaksesi **USB**-tilan.
 - ↳ [AUX/USB] LED-ilmaisin vilkkuu valkoisena.

- 3 Toiston aikana:

Painike Toiminto

	Käynnistä, keskeytä tai jatka toistoa.
	Hyppää edelliseen tai seuraavaan kappaleeseen.

Vihjeitä

- Yksikkö voi tukea vain USB-laitteita, joissa on 32 GB muistia.
- Tämä laite voi toistaa MP3 / WAV / FLAC.
- Tue USB-porttia: 5 V , 500 mA.

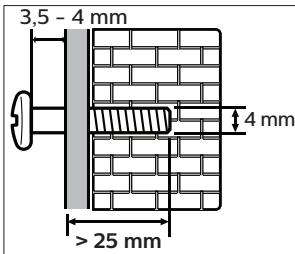
5 Seinäkiinnitys



Huomaa

- Vääränlainen seinäkiinnitys voi johtaa onnettomuuksiin, vammoihin tai vaurioihin. Jos sinulla on kysyttävää, ota yhteyttä maasi kuluttajatukeen.
- Varmista ennen seinäkiinnitystä, että seinä kestää Soundbarin painon.
- Ennen seinäkiinnitystä, sinun tulee irrottaa Soundbarin pohjalta, muussa tapauksissa kumijalat eivät voi tulla muunnetuiksi takaisin.
- SoundBarin seinäkiinnityksen tyyppistä riippuen varmista, että käytät oikean pituisia ja paksuisia ruuveja.
- Tarkista onko USB-portti Soundbarin takana liitetty USB-laitteeseen. Mikäli havaitaan, että liitetty USB-laitte vaikuttaa seinäkiinnitykseen, on sinun käytettävä toista USB laitetta oikealla koolla.

Ruuvien pituus/halkaisija

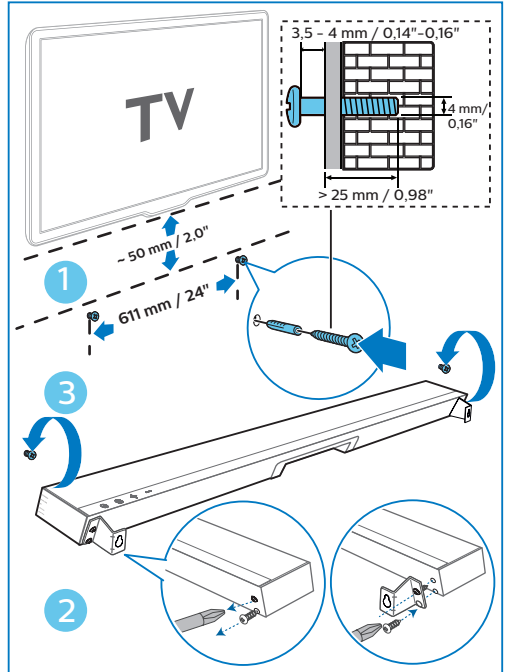


Ehdotettu seinäkiinnityksen korkeus

Sinua kehoitetaan asentamaan TV ennen soundbarin seinään kiinnitystä. TV esiasennettuna, soundbarin 50 mm/2,0" etäisyydessä TV:n pohjalta.

- 1 Asenna 2 rinnakkaista reikää (\varnothing 3 - 8 mm kunkin seinätyypin seinällä. Reikien välillä olevaa tulee olla 611 mm / 24".
 - ↳ Kiinnitä tulpat ja ruuvit reikiin.

- 2 Poista neljä ruuvia (x4) pääasiallisesta yksiköstä.
 - ↳ Liitä seinäkannattimet (x2) pääyksikölle kertomiseksi, että ruuvit voidaan poistaa pääyksiköstä.
- 3 Laita SoundBar roikkumaan kiinnitysruuveista.



6 Tuotteen tekniset tiedot



Huomaa

- Teknisiä tietoja ja muotoilua voidaan muuttaa ilman erillistä ilmoitusta.

Vahvistinosa

- Lähtöteho (RMS): 140W @10 % THD
- Lähtöteho (enintään): 288W

Bluetooth

- Bluetooth-profiilit: A2DP, AVRCP
- Bluetooth versio: 4.2 + EDR
- Taajuusalue/lähtöteho: 2402 MHz ~ 2480 MHz / ≤ 5 dBm
- 2,4 G langaton taajuusalue: 2400 MHz ~ 2483 MHz
- 2,4 G langaton maksimiteho: 6 dBm

Pääyksikkö

- Tehonsyöttö: DC 24 V \equiv 1,5 A
- Sovitin pääyksikköä varten:
Malli : KA3601A-2401500DE
Tulovirta : 100 - 240 V ~ 50 - 60 Hz
1,0 A Max
Lähtövirta: 24 V \equiv 1,5 A
- Tehonkulutus: 18,0 W
- Tehontarve valmiustilassa: $< 0,5$ W
- USB: 5 V \equiv 500 mA
- Taajuusvaste: 180 Hz - 20 KHz
- Syöttöherkkyys (AUX): 500 mV
- Kaiuttimen impedanssi: $8 \Omega \times 2$
- Mitat (L x K x S) 650 x 35 x 81 mm
- Paino: 1,0 kg
- Käyttölämpötila: 0 - 45 °C

Subwoofer

- Tehonsyöttö: 100-240 V ~ 50-60 Hz
- Tehonkulutus: 20 W
- Tehonkulutus lepotilassa: $< 0,5$ W
- Taajuusvaste: 40 Hz - 180 Hz
- Impedanssi: 4Ω
- Mitat (L x K x mallinnus): 120 x 402 x 300 mm
- Paino: 4,8 kg
- Käyttölämpötila: 0 - 45 °C

Kaukosäädin

- Etäisyys/Kulma: 6 m / 30°
- Akkutyyppe: CR2025

Tuetut Audion muodot

- **HDMI ARC**
Dolby Digital, LPCM 2ch
- **OPTINEN**
Dolby Digital, LPCM 2ch
- **Bluetooth**
SBC
- **USB**
MP3, WAV, FLAC

7 Vianmääritys



Varoitus

- Sähköiskun vaara. Älä koskaan irrota tämän kaiuttimen koteloa.

Pitääksesi takuun voimassa, älä koskaan yritä itse korjata tuotetta.

Jos sinulla on ongelmia tuotteen käytössä, tarkista seuraavat kohdat ennen kuin pyydät huoltoa. Jos sinulla on edelleen ongelmia, saat tukea osoitteesta www.philips.com/support.

Ei sähköä

- Varmista, että AC on asianmukaisesti maadotettu.
- Varmista, että AC-virtalähteessä on virtaa.
- Paina standby-painiketta kaukosäätimen tai Soundbarin osalta kytkeäksesi Soundbarin päälle.

Ei ääntä

- Lisää äänenvoimakkuutta. Paina Äänenvoimakkuuden lisäys -painiketta Soundbarissa.
- Paina MUTE kaukosäätimellä varmistaaksesi Soundbarin olla kaikkea muutoin.
- Paina lähde-painikkeita painamalla valitaksesi toisen tulolähteen.
- Käyttäessä kumpaa tahansa digitaalista syöttöä, mikäli mitään audiota ei ole:
 - Pyri asettamaan TV:n lähtö PCM:ää varten tai
 - Yhdistä suoraan Blu-ray/muuhun lähteeseen, jotkut TV:t eivät välitä digitaalista audiota.
- TV:si voidaan asettaa vaihtelevaksi äänilähdöksi. Vahvista, että äänen ulostulo on asetettu tilaan FIXED tai STANDARD, ei VARIABLE. Lue TV:n käyttöohjeista yksityiskohtaisemmat tiedot.

- Mikäli Bluetooth on käytössä, varmista, että kaikki äänenvoimakkuus lähdelaitteellasi on kytketty päälle laitetta ei ole mykistetty.

Kaukosäädin ei toimi

- Ennen kuin painat mitään toiston ohjaimen painiketta, valitse ensin oikea lähde.
- Pienennä kaukosäätimen ja yksikön välistä välimatkaa.
- Aseta paristo polariteetit (+/-) linjattuina merkintöjen mukaisesti.
- Vaihda paristo.
- Kohdenna kaukosäädin suoraan yksikön etupuolen anturiin.

En voi löytää tämän yksikön Bluetooth nimeä Bluetooth-laitteessani

- Varmista, että Bluetooth toiminto on aktivoitu Bluetooth-laitteessasi.
- Parimuodosta uudelleen yksikkö Bluetooth-laitteesi kanssa.

Tämä on 15 min virta pois päältä -toiminto, yksi ERP:n standardeista vaatimuksista virran säästämiseksi

- Yksikön ulkoisten tulosignaalien tason ollessa liian alhainen, yksikkö kytketään pois päältä automaattisesti 15 min kuluessa. Lisää äänenvoimakkuuden tasoa ulkoisessa laitteessasi.

Subwoofer on lepotilassa tai subwooferin ilmaisivalo ei kytkeydy päälle

- Irrota virtajohto verkkovirtalähteen pistorasiasta ja aseta se taas n. 3 minuutin jälkeen subwooferiin uudelleen lähettämiseksi.



Bluetooth®-sanamerkki ja logot ovat rekisteröityjä Bluetooth SIG, Inc.:n omistamia

HDMI ja HDMI High-Definition Multimedialiittymän sekä HDMI Logo ovat HDMI Licensing Administrator Inc. tavaramerkkejä tai rekisteröityjä tavaramerkkejä.

Tuotettu Dolby Laboratories -lisenssin alaisena. Dolby, ProLogic ja kahden D:n symboli ovat Dolby Laboratories -yhtiön tavaramerkkejä.

Tekniset tiedot voivat muuttua ilman erillistä ilmoitusta. Vieraile sivulla www.philips.com/support viimeisimpiä päivityksiä ja asiakirjoja varten.

Philips ja Philipsin kilpimerkki ovat Koninklijke Philips N.V:n rekisteröityjä tavaramerkkejä, joita käytetään lisenssillä. Tämä tuote on valmistettu ja sitä myydään MMD Hong Kong Holding Limitedin tai sen kumppanien vastuulla. MMD Hong Kong Holding Limited on tämän tuotteen takaaja.

