

Aina apuna

Rekisteröi tuote, voit käyttää tukipalvelua osoitteessa
www.philips.com/support



BT50
BT25



Käyttöopas

PHILIPS

Sisällysluettelo

1	Tärkeää	2
----------	----------------	----------

2	Kannettava kaiutin	3
	Johdanto	3
	Toimituksen sisältö	3
	Kaiuttimen yleiskuvaus	3

3	Aloitus	4
	Sisäisen akun lataaminen	4
	Käynnistä/sammuta	4

4	Toistaminen Bluetooth-laitteista	5
	Laitteen liittäminen	5
	Laitteen yhteyden katkaiseminen	5
	Yhteyden muodostaminen uudelleen	6

5	Musiikin toistaminen ulkoisesta laitteesta	7
----------	---	----------

6	Tuotetiedot	8
	Vahvistin	8
	Kaiutin	8
	Bluetooth	8
	Yleistä	8

7	Vianmääritys	9
	Yleistä	9
	Tietoja Bluetooth-laitteesta	9

8	Huomautus	10
	Vaatimustenmukaisuus	10
	Ympäristöstä huolehtiminen	10
	Tavaramerkki-ilmoitus	10

1 Tärkeää



Vakava varoitus

- Älä koskaan avaa laitteen koteloa.
- Älä koskaan voitele mitään laitteen osaa.
- Älä koskaan aseta tuotetta muiden laitteiden päälle.
- Älä säilytä laitetta suorassa auringonvalossa tai liekkien tai lämmönlähteiden läheisyydessä.

- Lue nämä ohjeet.
- Huomioi varoitukset.
- Noudata kaikkia ohjeita.
- Älä käytä laitetta veden lähellä.
- Älä asenna lähelle lämmönlähteitä, kuten lämpöpattereita, uuneja tai muita lämpöä tuottavia laitteita (mukaan lukien vahvistimia).
- Käytä ainoastaan valmistajan määrittelemiä lisälaitteita.
- Anna vain valtuutetun huoltohenkilön huoltaa laite. Huolto on tarpeen, kun laite on vahingoittunut, esimerkiksi jos laitteen sisään on päässyt nestettä tai vieraita esineitä, laite on kastunut, ei toimi normaalisti tai on pudonnut.
- Paristoja ei saa altistaa korkeille lämpötiloille, kuten auringonvalolle tai tulelle.
- Laitteen päälle ei saa roiskua vettä tai muita nesteitä.
- Älä aseta laitteen päälle mitään sitä mahdollisesti vahingoittavia esineitä, kuten nestettä sisältäviä esineitä tai kynttilöitä.



Huomautus

- Tyypikilpi on laitteen takaosassa.

2 Kannettava kaiutin

Olet tehnyt erinomaisen valinnan ostaessasi Philipsin laitteen. Käytä hyväksesi Philipsin tuki ja rekisteröi tuote osoitteessa www.Philips.com/welcome.

Johdanto

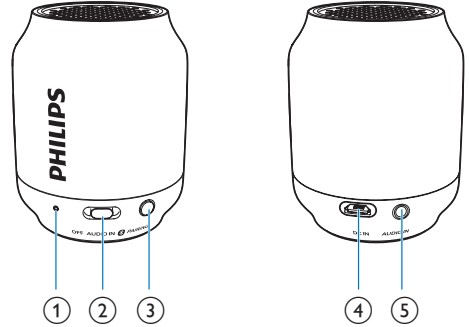
Tällä kaiuttimella voit kuunnella ääntä Bluetooth-laitteista ja muista ulkoisista laitteista.

Toimituksen sisältö

Tarkista pakkauksen sisältö:

- Kaiutin
- USB-kaapeli lataamiseen
- Pikaopas
- Turvallisuus- ja lakitietovihko

Kaiuttimen yleiskuvaus



- 1 LED-merkkivalo**
 - Osoittaa akun tai Bluetooth-yhteyden tilan.
- 2 Lähteen valitsin (OFF/AUDIO IN/)**
 - Bluetooth- tai AUDIO IN -lähteen valinta.
 - Kaiuttimen sammuttaminen.
- 3 PAIRING**
 - Siirtyminen Bluetooth-pariilitilaan.
 - Bluetooth-yhteyden katkaiseminen.
- 4 DC IN**
 - Sisäisen akun lataaminen.
- 5 AUDIO IN**
 - Ulkoisen äänentoistolaitteen liittäminen.

3 Aloitus

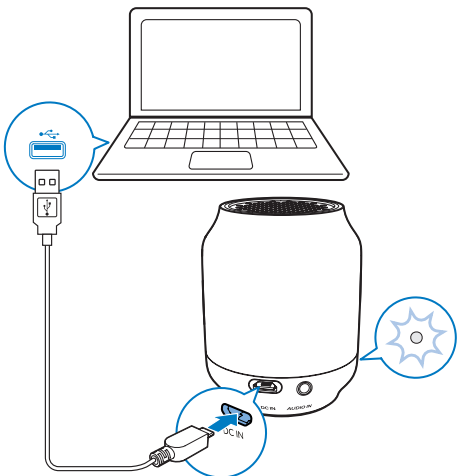
Noudata aina tämän luvun ohjeita järjestyksessä.

Sisäisen akun lataaminen

Kaiutin käyttää virtalähteenä sisäistä ladattavaa akkua.

Huomautus

- Lataa sisäinen akku täyteen ennen käytön aloittamista.
- Micro-USB-liitäntää käytetään ainoastaan lataamiseen.
- Akun lataaminen täyteen kestää noin kaksi tuntia.
- Ladattavilla akuilla on vain tietty määrä latauskertoja.
- Akun käyttöikä ja latauskertojen määrä vaihtelevat käytön ja asetusten mukaan.



Liitä USB-kaapeli

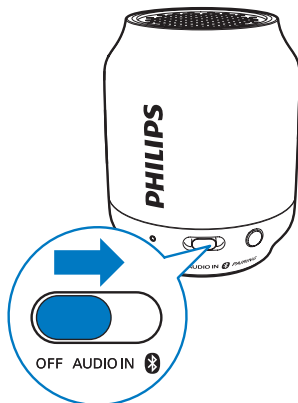
- kaiuttimen **DC IN** -liitäntään ja
- tietokoneesi USB-liitäntään.

LED-merkkivalo ilmoittaa virtatilan.

	Lataus käynnissä	Täynnä
OFF -tilassa	Viilkuu valkoisena	Pois
AUDIO IN -tilassa	Viilkuu valkoisena	Palaa valkoisena
Bluetooth -tilassa	Viilkuu tai palaa sinisenä (Bluetooth-yhteyden tilan mukaan)	Viilkuu tai palaa sinisenä (Bluetooth-yhteyden tilan mukaan)

Käynnistä/sammuta

- Kytke kaiuttimeen virta asettamalla lähteen valitsin asentoon **AUDIO IN** tai **⊗**.



- Sammuta kaiutin asettamalla lähteen valitsin asentoon **OFF**.

Siirtyminen valmiustilaan

Kaiutin siirtyy valmiustilaan seuraavissa tilanteissa:

- Jos Bluetooth-tilassa yhteys Bluetooth-laitteen kanssa ei ole aktiivinen 15 minuuttia.
- Jos **AUDIO IN** -tilassa äänitulokaapelia ei ole kytketty 15 minuutin kuluessa.

4 Toistaminen Bluetooth-laitteista

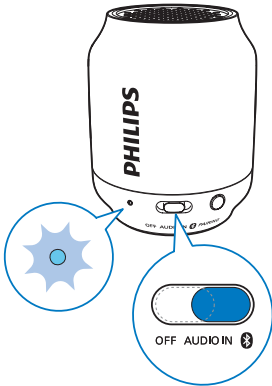
Tällä kaiuttimella voit toistaa ääntä Bluetooth-laitteista.

Huomautus

- Kaiutin muistaa enintään neljä pariliitettyä laitetta. Kun kaiuttimesta muodostetaan pariliitos viidennen laitteen kanssa, uusi laitepari korvaa ensimmäisen.
- Kaiuttimen ja Bluetooth-laitteen väliset esteet voivat pienentää toiminta-aluetta.
- Pidä laite poissa muiden sellaisten sähkölaitteiden läheltä, jotka voivat aiheuttaa häiriöitä.
- Kaiuttimen ja Bluetooth-laitteen välinen toiminta-alue on noin 10 metriä.
- Varmista, ettei **AUDIO IN**-liitäntään ole kytketty äänitulokaapelia.

Laitteen liittäminen

- 1 Aseta lähteen valitsin asentoon .
↳ LED-merkkivalo vilkkuu sinisenä.



- 2 Ota Bluetooth käyttöön ja etsi Bluetooth-laitteita pariliitosta varten (lisätietoja on laitteen käyttöoppaassa).

- 3 Aloita pariliitoksen ja yhteyden muodostaminen valitsemalla laitteessasi **[Philips BT50]** / **[Philips BT25]**. Anna tarvittaessa pariliitoksen salasana "0000".
↳ Jos pariliitoksen ja yhteyden muodostaminen onnistuu, kaiutin antaa kaksi äänimerkkiä ja LED-merkkivalo palaa sinisenä.
 - Jos laitteesta ei löydy vaihtoehtoa **[Philips BT50]** / **[Philips BT25]**, pidä **PAIRING**-painiketta painettuna yli 3 sekunnin ajan, kunnes laitteesta kuuluu kolme merkkiääntä.

- 4 Toista ääntä Bluetooth-laitteella.

Vihje

- Voit ohjata toistoa Bluetooth-laitteella.

LED-merkkivalo (sininen)

Merkkivalo	Bluetooth-yhteyden tila
Vilkkuu nopeasti (2 Hz)	Pariliitos
Vilkkuu hitaasti (1 Hz)	Yhdistetään
Palaa sinisenä	Yhdistetty

Laitteen yhteyden katkaiseminen

- Pidä **PAIRING**-painiketta painettuna yli kolme sekuntia.
↳ Kaiuttimesta kuuluu kolme merkkiääntä.
- Poista Bluetooth käytöstä laitteesta tai
- Siirrä laite kantaman ulkopuolelle.
↳ Kaiuttimesta kuuluu kaksi merkkiääntä, ja LED-merkkivalo vilkkuu sinisenä.

Huomautus

- Ennen toisen Bluetooth-laitteen liittämistä katkaise yhteys nykyiseen laitteeseen.

Yhteyden muodostaminen uudelleen

Kun kaiutin käynnistetään, se muodostaa automaattisesti uuden yhteyden viimeksi liitettyyn laitteeseen. Jos kaiutin ei muodosta yhteyttä, valitse **[Philips BT50]** / **[Philips BT25]** ja aloita yhteyden muodostaminen Bluetooth-laitteella.

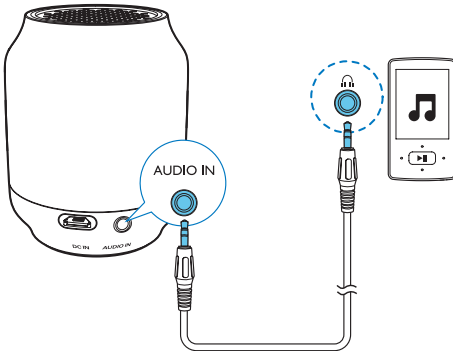
5 Musiikin toistaminen ulkoisesta laitteesta

Voit kuunnella tällä kaiuttimella myös ulkoista äänentoistolaitetta, kuten MP3-soitinta.



Huomautus

- Varmista, että musiikin toisto Bluetoothin kautta keskeytetään.



- 1 Kytke 3,5 mm:n äänitulokaapeli (lisävaruste)
 - kaiuttimen **AUDIO IN**-liitäntään ja
 - ulkoisen äänentoistolaitteen kuulokeliitäntään.
- 2 Aseta lähteen valitsin asentoon **AUDIO IN**.
↳ LED-merkkivalo muuttuu valkoiseksi.
- 3 Toista ulkoisesta äänentoistolaitteesta (katso lisätietoja laitteen käyttöoppaasta).

6 Tuotetiedot



Huomautus

- Tuotetietoja voidaan muuttaa ilman ennakkoilmoitusta.

Vahvistin

Ilmoitettu lähtöteho	2 W RMS
Taajuusvaste	100-16 000 Hz, ± 3 dB
Signaali-kohina-suhde	>70 dBA
Audio-in-äänitulo	300 mV (tyypillinen) – 1600 mV (ENIINT.) RMS

Kaiutin

Kaiuttimen impedanssi	4 ohmia
Kaiutinelementti	4 cm, koko äänialue
Herkkyys	> 82 dB/m/W ± 3 dB/m/W

Bluetooth

Bluetooth-versio	V2.1 + EDR
Bluetooth-profiili	A2DP
Taajuuskaista/ lähtöteho	2,400–2,483 GHz, ISM-kaista / ≤ 4 dBm (luokka 2)
Bluetooth-kantama	10 m (vapaa tila)

Yleistä

Virtalähde (micro USB -liitännän kautta)	5 V, 0,5 A
Sisäinen litiumpolymeeriakku	3,7 V, 365 mAh
Mitat – päälaitte (L x K x S)	61 x 76 x 61 mm
Paino – päälaitte	0,1 kg

7 Vianmääritys



Vakava varoitus

- Älä koskaan avaa laitteen runkoa.

Älä yritä korjata järjestelmää itse, jotta takuu ei mitätöidy.

Jos laitteen käytössä ilmenee ongelmia, tarkista seuraavat seikat, ennen kuin soitat huoltoon.

Jos ongelma ei ratkea, siirry Philipsin sivustoon www.philips.com/support. Kun otat yhteyttä Philipsiin, varmista, että laite on lähellä ja malli- ja sarjanumero ovat saatavilla.

Yleistä

Laitteessa ei ole virtaa

- Lataa kaiutin.

Ääntä ei kuulu

- Säädä äänenvoimakkuutta liitetystä laitteesta.
- Kun kuuntelet ääntä Bluetooth-yhteydellä, varmista, ettei äänitulokaapelia ole kytketty **AUDIO IN**-liitäntään.
- Varmista, että Bluetooth-laite on tehokkaan kantaman alueella.

Kaiutin ei vastaa.

- Lataa kaiutin.

Tietoja Bluetooth-laitteesta

Äänenlaatu on heikko, kun Bluetooth-laitteeseen on muodostettu yhteys.

- Bluetooth-yhteys on heikko. Siirrä laitetta lähemmäs kaiutinta tai poista laitteiden välissä olevat esteet.

[Philips BT50] / [Philips BT25] -vaihtoehtoa ei löydy.

- Pidä **PAIRING**-painiketta painettuna 3 sekuntia ja yritä uudelleen.

Ei yhteyttä laitteeseen.

- Laitteen Bluetooth-toiminto ei ole käytössä. Katso toiminnon käyttöönottamista koskevat ohjeet laitteen käyttöoppaasta.
- Laitteeseen on jo liitetty toinen Bluetooth-laite. Irrota tuo laite ja yritä sitten uudelleen.

Pariliitetty laite muodostaa ja katkaisee yhteyden jatkuvasti.

- Bluetooth-yhteys on heikko. Siirrä laitetta lähemmäs kaiutinta tai poista laitteiden välissä olevat esteet.
- Tiettyjen laitteiden virransäästöominaisuus katkaisee Bluetooth-yhteyden automaattisesti. Tämä ei ole laitteesta johtuva vika.

8 Huomautus

Tämän laitteen muuttaminen tai muokkaaminen muulla kuin Gibson Innovationsin erityisesti hyväksymällä tavalla voi mitätöidä käyttäjän valtuudet laitteen käyttämiseen.

Vaatimustenmukaisuus

Gibson Innovations vakuuttaa täten, että tämä tuote on direktiivin 2014/53/EU oleellisten vaatimusten ja sitä koskevien direktiivin muiden ehtojen mukainen. Vaatimustenmukaisuusvakuutus on saatavilla osoitteessa www.philips.com/support.

Ympäristöstä huolehtiminen

Vanhan tuotteen sekä vanhojen akkujen ja paristojen hävittäminen



Tuotteen suunnittelussa ja valmistuksessa on käytetty laadukkaita materiaaleja ja osia, jotka voidaan kierrättää ja käyttää uudelleen.



Tämä kuvake tarkoittaa, että tuote kuuluu Euroopan parlamentin ja neuvoston direktiivin 2012/19/EU soveltamisalaan.



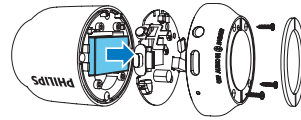
Tämä kuvake tarkoittaa, että tuotteessa on kiinteä akku, jota Euroopan parlamentin ja neuvoston direktiivi 2013/56/EU koskee. Sitä ei saa hävittää tavallisen kotitalousjätteen mukana. Suosittelemme, että viet laitteen viralliseen keräyspisteeseen tai

Philipsin valtuuttamaan huoltoliikkeeseen, jossa ammattilaiset irrottavat akun. Tutustu paikalliseen sähkö- ja elektroniikkalaitteiden sekä akkujen keräysjärjestelmään. Noudata paikallisia säädöksiä äläkä hävitä tuotetta tai akkuja tavallisen talousjätteen mukana. Vanhojen tuotteiden ja akkujen asianmukainen hävittäminen auttaa ehkäisemään ympäristölle ja ihmisille mahdollisesti koituvia haittavaikutuksia.

! Varoitus

- Kiinteän akun irrottaminen mitätöi takuun ja voi rikkoa tuotteen.

Akun poistaminen on jätettävä alan ammattilaisen tehtäväksi.



Ympäristötietoja

Kaikki tarpeeton pakkausmateriaali on jätetty pois. Pyrimme siihen, että pakkauksen materiaalit on helppo jakaa kolmeen osaan: pahviin (laatikko), polystyreenimuoviin (pehmuste) ja polyeteeni (pussit, suojamuoviarkki). Järjestelmä koostuu materiaaleista, jotka voidaan kierrättää ja käyttää uudelleen, jos järjestelmän hajottamisen hoitaa siihen erikoistunut yritys. Noudata paikallisia pakkausmateriaaleja, vanhoja paristoja ja käytöstä poistettuja laitteita koskevia kierrätysohjeita.

Tavaramerkki-ilmoitus



Bluetooth®-merkki ja -logot ovat Bluetooth SIG, Inc.:n rekisteröityjä tavaramerkkejä, joihin Gibsonilla on käyttöluva. Muut tavaramerkit ja tuotenimet ovat omistajiensa omaisuutta.



Copyright © 2015 Gibson Innovations Limited. Revised Edition © 2017
This product has been manufactured by, and is sold under the responsibility of Gibson
Innovations Ltd., and Gibson Innovations Ltd. is the warrantor in relation to this product.
Philips and the Philips Shield Emblem are registered trademarks of Koninklijke Philips N.V.
and are used under license.

BT25_BT50_00_UM_V4.0

