

PHILIPS

سماعة لاسلكية

JS30



دليل المستخدم

سجل منتجك واحصل على الدعم من
www.philips.com/support

المحتويات

2	1	هام
2		السلامة
3	2	سماعتك اللاسلكية
3		مقدمة
3		محتويات العبوة
3		نظرة عامة على السماعة
4	3	بدء التشغيل
4		شحن البطارية المدمجة
4		تشغيل/إيقاف التشغيل
5	4	التشغيل من أجهزة بلوتوث
5		التشغيل من أجهزة بلوتوث
5		التحكم في التشغيل
5		التحكم في مكالماتك الهاتفية
5		الاقتران لتشغيل وضع الأستريو
6	5	معلومات المنتج
7	6	استكشاف الأخطاء وإصلاحها
7		معلومات عامة
7		تقنية البلوتوث
8	7	ملاحظة
8		التوافق
8		العناية بالبيئة
9		بيان التوافق مع قواعد هيئة الاتصالات الفيدرالية
9		إشعار العلامة التجارية

- قد يؤدي التخلص من البطارية في النار أو فرن ساخن، أو سحق البطارية أو تقطيعها ميكانيكيًا، إلى حدوث انفجار.
- قد يؤدي ترك البطارية في درجة حرارة مرتفعة للغاية أو بيئة ذات ضغط هواء منخفض للغاية إلى انفجارها أو تسرب سائل أو غاز قابل للاشتعال.

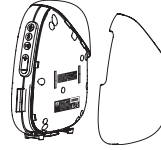
السلامة

تحذير



إرشادات هامة للسلامة

- تأكد من توافق جهد مصدر الإمداد بالطاقة مع جهد الوحدة. (يوجد ملصق تصنيف على ظهر الوحدة، يمكنك الرجوع إلى الرسم التوضيحي لمعرفة موضعه).
- تجنب تعريض السماعه للزاد أو قطرات الماء.
- تجنب وضع أي مصادر تشكل خطرًا على السماعه (على سبيل المثال، الأجسام الممتلئة بالسوائل وشموع الإضاءة).
- تأكد من وجود مساحة خالية كافية حول السماعه للتهوية.
- يرجى استخدام السماعه بأمان في بيئة تتراوح درجة حرارتها بين 0 و 45 درجة مئوية.
- لا تستخدم سوى المرفقات والملحقات التي تحددها الجهة المصنعة.



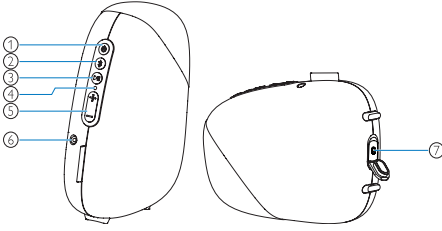
- يُحظر إزالة الغلاف الخارجي لهذه السماعه.
- يُحظر تزييت أي جزء من هذه السماعه.
- ضع السماعه على سطح ثابت ومستوي.
- يُحظر وضع هذه السماعه على أجهزة كهربائية أخرى.
- يقتصر استخدام هذه السماعه على الاستخدام الداخلي فقط.
- احرص على إبقاء هذه السماعه بعيدًا عن الماء والرطوبة والأشياء المملوءة بالسائل.
- احرص على إبقاء هذه السماعه بعيدًا عن أشعة الشمس المباشرة أو ألسنة اللهب أو مصادر الحرارة.
- خطر حدوث انفجار في حالة استبدال البطارية بنوع خاطئ.

احتياطات سلامة البطارية

- خطر الانفجار في حالة تبديل البطارية بطريقة غير صحيحة.
- لا تبديل البطارية إلا بوحدة مماثلة أو بنوع مكافئ.
- يجب عدم تعريض البطارية (حزمة البطارية أو البطارية المثبتة) للحرارة الزائدة مثل أشعة الشمس أو النار أو ما شابه.
- يمكن أن يشكّل وجود البطارية في درجات حرارة عالية أو منخفضة للغاية أثناء الاستخدام أو التخزين أو النقل، وكذلك ضغط الهواء المنخفض على ارتفاعات شاهقة، خطرًا على السلامة.
- لا تستبدل البطارية بنوع غير صحيح يمكنه خرق الإجراءات الوقائية (مثل، بعض أنواع بطاريات الليثيوم).

2 سماعتك اللاسلكية

نظرة عامة على السماعة



تهانينا لكم بشراء هذا المنتج ومرحباً بكم مع Philips!
للاستفادة الكاملة من الدعم الذي تقدمه Philips، سجّل
منتجك على www.philips.com/welcome.

مقدمة

باستخدام هذه السماعة، يمكنك الاستمتاع بتشغيل الصوت من الأجهزة التي تدعم خاصية البلوتوث.

محتويات العبوة

افتح عبوتك وتعرف على محتوياتها:

- السماعة
- كابل HDMI
- دليل البدء السريع
- صحيفة بيانات السلامة
- ضمان عالمي
- ضمان تايبوان
- حقيبة قماش

1

- شغّل السماعة أو وقف تشغيلها.
- في وضع البلوتوث، اضغط مطولاً للدخول إلى وضع اقتران الاستريو.

2

- ادخل إلى وضع اقتران البلوتوث.
- امسح معلومات اقتران البلوتوث.

3

- في وضع البلوتوث، اضغط لإيقاف التشغيل مؤقتاً أو استئنافه.
- في وضع البلوتوث، اضغط مرتين لتشغيل المقطع الصوتي التالي.
- رد على مكالمة واردة من خلال الاتصال عبر البلوتوث.

4 مؤشر LED

5

- اضبط مستوى الصوت.

6 الميكروفون

7 شحن البطارية المدمجة

3 بدء التشغيل

تنبيه !

- خطر تلف السماعة! تأكد من توافق جهد مصدر الإمداد بالطاقة مع جهد الوحدة. (يوجد ملصق تصنيف على ظهر الوحدة، يمكنك الرجوع إلى الرسم التوضيحي في صفحة 2 لمعرفة موضعه).
- خطر حدوث صدمة كهربائية! عند فصل كبل USB، احرص دائمًا على سحب القابس من المقبس. يُحظر سحب السلك.
- لا تستخدم إلا كابل USB محدد من قبل الشركة المصنعة أو يباع مع هذه السماعة.

احرص دائمًا على اتباع التعليمات الواردة في هذا الفصل بالتسلسل.



شحن البطارية المدمجة

تعمل السماعة عن طريق بطارية مُدمجة قابلة لإعادة الشحن.

ملاحظة

- اشحن البطارية المدمجة بالكامل قبل الاستخدام.
- عند تشغيل السماعة، وكانت البطاريات منخفضة، يومض مؤشر LED الخاص بمستوى البطارية باللون الأخضر بوتيرة سريعة.

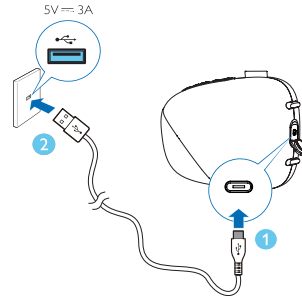
تشغيل/إيقاف التشغيل

- اضغط على  لتشغيل السماعة.
 - ← ستسمع صوت إرشادي.
 - ← سيومض مؤشر LED باللون الأزرق.
- لإيقاف تشغيل السماعة، اضغط على  مرة أخرى.

ملاحظة

- سيتم إيقاف تشغيل السماعة تلقائيًا بعد 15 دقيقة بدون استقبال إشارة صوتية من جهاز البلوتوث.

صِل مقبس USB من النوع C موجود بالسماعة بمنفذ (5 فولت \equiv 3 أمبير) باستخدام كبل USB المرفق.



- ← عندما يتم شحن السماعة، يضيء مؤشر LED بضوء أحمر ثابت.
- ← عندما يتم شحن السماعة بالكامل، يضيء مؤشر LED بضوء أزرق عند تشغيل السماعة.

4 التشغيل من أجهزة بلوتوث

ملاحظة

- لفصل أحد الأجهزة، اضغط مطولاً على \times لمدة ثانيتين حتى يومض مؤشر LED باللون الأزرق بسرعة.
- عند تشغيل السماعة، فإنها تحاول دائماً إعادة الاتصال بأخر جهاز تم الاتصال به تلقائياً.
- لمسح معلومات الاقتران، اضغط مطولاً على \times لمدة 8 ثوانٍ حتى يومض مؤشر LED باللون السماوي ببطء 3 مرات.

التشغيل من أجهزة بلوتوث

باستخدام هذه السماعة، يمكنك الاستمتاع بتشغيل الصوت من جهاز البلوتوث.

ملاحظة

- تأكد من تمكين وظيفة البلوتوث بجهازك.
- يبلغ أقصى مسافة للاقتران بين السماعة وجهاز البلوتوث 20 متر (66 قدم).
- ابتعد عن أي جهاز إلكتروني آخر قد يسبب تشويشاً.

التحكم في التشغيل

أثناء تشغيل الموسيقى،

اضغط لإيقاف التشغيل مؤقتاً أو استئنافه



اضغط مرتين لتشغيل المقطع التالي

ضبط مستوى الصوت



التحكم في مكالماتك الهاتفية

اضغط للرد على مكالمات واردة أو إنهاؤها



اضغط مطولاً لرفض مكالمات.

ضبط مستوى الصوت



الاقتران لتشغيل وضع الاستريو

يمكن لسماعتين لاسلكيتين متطابقتين (Philips JS30) الاقتران ببعضهما للحصول على صوت استريو.

ملاحظة

- يمكن استخدام أي سماعة كسماعة أساسية.
- يمكن استخدام السماعة المتصلة بجهاز بلوتوث كسماعة أساسية فقط.
- قبل الاقتران لتشغيل وضع الاستريو، تأكد من تشغيل السماعة في وضع الاقتران عبر البلوتوث.
- يبلغ أقصى مسافة للاقتران بين السماعة وجهاز البلوتوث 20 متر (66 قدم).
- في وضع الاستريو، تكون وظيفة الزر في السماعة الثانوية مثل السماعة الأساسية.

- 1 اضغط على ⏻ لتشغيل السماعة، فتدخل في وضع اقتران البلوتوث تلقائياً. يمكنك أيضاً الضغط مطولاً على \times لمدة ثانيتين للدخول في وضع اقتران البلوتوث.
- 2 قم بتمكين البلوتوث وحدد "Philips JS30" في قائمة البلوتوث على جهازك للاقتران.
← إذا ظهرت رسالة تطلب إذن الاتصال بالبلوتوث، قم بالتأكد.
- ← إذا طُلب منك كلمة مرور، أدخل 0000 ثم قم بالتأكد.
- 3 شغّل الصوت على جهاز البلوتوث لبدء تشغيل الموسيقى.

مؤشر LED	الوصف
يومض باللون الأزرق بسرعة	جاهز للاقتران
يومض باللون الأزرق ببطء	يعيد الاتصال بأخر جهاز مقترن
ضوء أزرق ثابت	متصل

5 معلومات المنتج

ملاحظة

- معلومات المنتج عُرضة للتغيير دون إشعار مسبق.

معلومات عامة

5 فولت 3 أمبير	مصدر الإمداد بالطاقة
2200 مللي أمبير بجهد 3.7 فولت	بطارية ليثيوم مدمجة
98 x 131 x 43 مم	الأبعاد (العرض x الارتفاع x العمق)
0.275 كجم	الوزن (الوحدة الرئيسية)

مضمخ الصوت

3 واط	قدرة المخرج
100 هرتز - 20 كيلو هرتز	استجابة التردد
أكثر من 70 ديسيبل	نسبة الإشارة إلى التشويش


السماعات

4Ω	المقاومة الكهربائية
4 واط	قدرة الدخل القصوى
1.75 بوصة	الحجم

تقنية البلوتوث

5.0	إصدار البلوتوث
2402 - 2480 ميجا هرتز	نطاق التردد
4 ديسيبل	قدرة الإرسال القصوى
AVRCP، A2DP	ملفات تعريف البلوتوث المتوافقة
20 متر تقريبًا	نطاق البلوتوث


- 1 اضغط على  لتشغيل كلتا السماعتين، وستدخلان في وضع اقتران البلوتوث تلقائيًا. يمكن استخدام السماعة المتصلة بجهاز بلوتوث كسماعة أساسية.
- 2 في السماعة الرئيسية، اضغط مطولاً على  للدخول في وضع الاقتران لتشغيل وضع الاستريو حتى يومض مؤشر LED باللون الأحمر والأزرق سريعًا بالتناوب.
← ستسمع صوتًا إرشاديًا سريعًا عند الاتصال بنجاح.
← يضيء مؤشر LED أو يومض باللون الأزرق على السماعة الأساسية.
← يضيء مؤشر LED باللون الأزرق على السماعة الثانوية.
- 3 اضغط على  بأي من السماعتين. سيتم تشغيل الموسيقى من خلال كلتا السماعتين.

للخروج من وضع الاستريو، اضغط مطولاً على  بأي من السماعتين.

جودة الصوت رديئة بعد الاتصال بجهاز بلوتوث

- استقبال بلوتوث ضعيف. قَرّب الجهاز من السّاعة أو أزل أي عقبات بينهما.

تعذر العثور على [Philips JS30] على جهاز بلوتوث للاقتتران به.

- اضغط مطولاً لمدة ثانيتين على  للدخول في وضع الاقتران عبر البلوتوث وحاول مرة أخرى.

لا يمكن الاتصال بجهاز البلوتوث

- لم يتم تمكين وظيفة البلوتوث بالجهاز. راجع دليل المستخدم الخاص بالجهاز للتعرف على كيفية تمكين الوظيفة.
- هذه السّاعة ليست في وضع الاقتران.
- هذه السّاعة متصلة بالفعل بجهاز بلوتوث آخر. افصلها وحاول مرة أخرى.

تحذير



- يُحظر إزالة الغلاف الخارجي للسّاعة.

لكي يظل الضمان ساريًا، لا تحاول أبدًا صيانة السّاعة بنفسك.

إذا كنت تواجه مشكلات عند استخدام هذه السّاعة، تحقق من النقاط التالية قبل طلب الخدمة. إذا ظلت المشكلة دون حل، يمكنك زيارة الموقع الإلكتروني الخاص بشركة Philips (www.emoclew/moc.spilhp). عند الاتصال بشركة Philips، احرص على أن تكون السّاعة قريبة منك مع معرفة رقم الطراز والرقم التسلسلي.

معلومات عامة

لا توجد طاقة

- تأكد من اكتمال شحن السّاعة تمامًا.
- تأكد من توصيل مقبس USB الموجود بالسّاعة بشكلٍ صحيح.
- كميزة لتوفير الطاقة، يتم إيقاف تشغيل السّاعة تلقائيًا بعد 15 دقيقة من عدم تلقي أي إشارة صوتية أو عدم توصيل أي جهاز صوت.

لا يوجد صوت

- اضبط مستوى الصوت بهذه السّاعة.
- اضبط مستوى الصوت بالجهاز المتصل.
- تأكد من وجود جهاز البلوتوث الخاص بك في النطاق التشغيلي.

السّاعة لا تستجيب

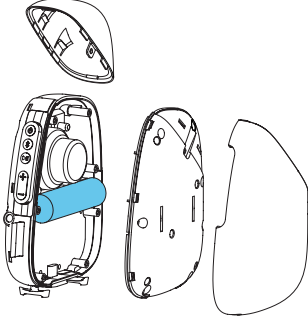
- أعد تشغيل السّاعة.

7 ملاحظة

واحرص على اتباع القواعد المحلية ولا تتخلص مطلقاً من المنتج والبطاريات مع النفايات المنزلية العادية. حيث يساعد التخلص الصحيح من المنتجات القديمة والبطاريات على منع حدوث آثار سلبية على البيئة وصحة الإنسان.

نزع البطاريات التي يمكن التخلص منها

لنزع البطاريات التي يمكن التخلص منها، راجع قسم تركيب البطارية.



للتوضيح فقط

المعلومات البيئية

تم التخلص من جميع مواد التغليف غير الضرورية. كما حاولنا جعل العبوة سهلة التقسيم إلى ثلاث مواد: الورق المقوى (العلبة) ومادة البوليسترين (الطبقة الواقية) والبولي إيثيلين (الأكياس والقطع الإسفنجية الواقية). يتكون نظامك من مواد يمكن إعادة تدويرها وإعادة استخدامها إذا تم تفكيكها بمعرفة شركة متخصصة. يُرجى مراعاة اللوائح المحلية الخاصة بالتخلص من مواد التغليف والبطاريات المستهلكة والمعدات القديمة.

قد تؤدي أي تغييرات أو تعديلات يتم إجراؤها على هذا

الجهاز ولم توافق عليها شركة **MMD Hong Kong**

Holding Limited صراحةً إلى إبطال سلطة المستخدم

في تشغيل المنتج.

التوافق



تعلن شركة **MMD Hong Kong Holding Limited**

بموجب هذه الوثيقة أن هذا المنتج متوافق مع المتطلبات الأساسية

وغيرها من الأحكام ذات الصلة الخاصة بالتوجيه الأوروبي

2014/53/EU. ويمكنك الاطلاع على إعلان المطابقة على

الموقع الإلكتروني التالي www.philips.com/support

العناية بالبيئة

التخلص من المنتج والبطاريات القديمة



تم تصميم المنتج وتصنيعه باستخدام مواد ومكونات ذات جودة عالية، يمكن إعادة تصنيعها واستخدامها مرة أخرى.



يعني هذا الرمز المرفق بالمنتج أن المنتج مشمول بالتوجيه

الأوروبي 2012/19/EU.



يعني هذا الرمز أن المنتج يحتوي على بطاريات مدمجة مشمولة بالتوجيه الأوروبي 2013/56/EU والتي لا يمكن التخلص منها في النفايات المنزلية العادية.

احرص على التعرف على نظام التجميع المحلي المنفصل الخاص بالمنتجات الكهربائية والإلكترونية والبطاريات.

بيان التوافق مع قواعد هيئة الاتصالات الفيدرالية

إشعار العلامة التجارية



علامة كلمة Bluetooth® وشعاراتها هي علامات تجارية مسجلة ومملوكة لشركة Bluetooth SIG, Inc.، وأي استخدام لهذه العلامات من قبل شركة MMD Hong Kong Holding Limited يكون بموجب ترخيص. وتعود العلامات والأسماء التجارية الأخرى لمالكها المعنيين.

هذا الجهاز متوافق مع الفقرة 15 من قواعد هيئة الاتصالات الفيدرالية. ويخضع التشغيل للشروط التالين: (1) لا ينبغي أن يتسبب هذا الجهاز في حدوث تداخل ضار و(2) يجب أن يقبل أي تداخل يتم استقباله، بما يشمل التداخل الذي قد يتسبب في عمل الجهاز بصورة غير مرغوب فيها.

تحذير: إن التغيير أو التعديل الذي لم يتم الموافقة عليه بوضوح من الطرف المسؤول عن التوافق قد يبطل صلاحية المستخدم في تشغيل الجهاز.

ملاحظة: تم اختبار هذا الجهاز وثبت أنه متوافق مع حدود الأجهزة الرقمية من الفئة "ب" بموجب الفقرة 15 من قواعد هيئة الاتصالات الفيدرالية. وضعت هذه الحدود لتوفير حماية معقولة ضد التداخل الضار عند التركيب داخل منشأة سكنية.

هذا الجهاز يولد طاقة راديو ترددية ويستخدمها، ومن الممكن أن يصدرها، وإذا لم يتم التركيب والاستخدام وفقاً للإرشادات، فقد يسبب التداخل الضار مع اتصالات الراديو. ومع ذلك، فإن هذا ليس ضماناً لعدم حدوث التداخل في حالة التركيب بشكل معين، فإذا أحدث هذا الجهاز تداخلاً يؤثر سلباً على استقبال الراديو أو التلفاز، يمكن التعرف عليه عند تشغيل الجهاز أو إيقاف تشغيله، فيجب على المستخدم محاولة تصحيح هذا التداخل باتباع إجراء أو أكثر من الإجراءات التالية: (1) إعادة توجيه الهوائي المستقبل أو أعد تحديد موقعه. (2) زيادة المسافة الفاصلة بين الجهاز وجهاز الاستقبال. (3) توصيل الجهاز بأخذ متصل بدائرة مختلفة غير الدائرة المتصل بها جهاز الاستقبال. (4) استشارة الموزع أو فني راديو/تلفاز ماهر للحصول على المساعدة.

بيان التحذير من الترددات اللاسلكية

بعد تقييم الجهاز، ثبت أنه يتوافق مع الشروط العامة للتعرض للترددات اللاسلكية. ويمكن استخدام الجهاز في ظروف التعرض دون قيود.



Philips وشعار الدرع الواقي الخاص بها هما علامتان تجاريتان مسجلتان لشركة **Koninklijke Philips N.V.** ولا يُستخدمان إلا بموجب ترخيص منها. صنّع هذا المنتج بواسطة شركة **MMD Hong Kong Holding Limited** ويُباع تحت مسؤوليتها أو إحدى الشركات التابعة لها، وهي الضامن فيما يتعلق بهذا المنتج.

