

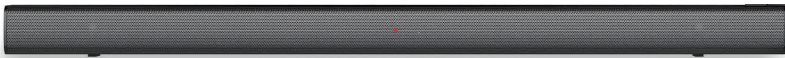
PHILIPS

Seria 1000

Boks SoundBar

HTL1508

Manuali i përdorimit



Regjistroni produktin tuaj dhe merrni ndihmë në
www.philips.com/support

Përmbajtja

1	Të rëndësishme	2
	Ndihmë dhe mbështetje	2
	Udhëzime të rëndësishme sigurie	2
	Kujdesi për produktin tuaj	3
	Kujdesi për mjedisin	3
	Pajtueshmëria	4
2	SoundBar juaj	4
	Njësia kryesore	4
	Telekomanda	5
	Konektorët	6
3	Lidhja	6
	Vendosja	6
	Lidhja e SoundBar	7
	Lidhni audion nga televizori dhe pajisje të tjera	7
4	Përdorimi i SoundBar	9
	Rregulloni volumin	9
	Aparati MP3	9
	Luajtja e audios nëpërmjet Bluetooth	10
	Gjendje pritjeje automatike	10
	Vendosja e konfigurimeve të fabrikës	10
	Përditësimi i softuerit	10
5	Montimi në mur	11
6	Të dhënat e produktit	11
7	Zgjidhja e problemeve	12

I Të rëndësishme

Lexoni dhe kuptoni të gjitha udhëzimet para se ta përdorni produktin. Garancia nuk është e vlefshme nëse dëmtimi shkaktohet nga mosndjekja e udhëzimeve.

Ndihmë dhe mbështetje

Për mbështetje intensive online, vizitoni www.philips.com/support to:

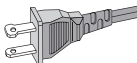
- shkarkoni manualin e përdorimit dhe udhëzuesin e shpejtë
- shikoni udhëzuesit me video (të disponueshme vetëm për disa modele)
- gjeni përgjigje për pyetje të bëra shpesh (FAQ)
- na dërgoni pyetje me email
- bisedoni me përfaqësuesit tanë.

Ndiqui udhëzimet në faqen e internetit për të zgjedhur gjuhën, dhe më pas vendosni numrin e modelit të produktit

Ose mund të kontaktoni shërbimin e klientit në vendin tuaj. Para se të kontaktoni, mbari shënim numrin e modelit dhe numrin e serisë së produktit. Mund t'i gjeni këto informacione mbrapa ose poshtë produktit.

Udhëzime të rëndësishme sigurie

- Lexoni këto udhëzime.
- Ruajini këto udhëzime.
- Përmabajuni të gjitha paralajmërimeve.
- Ndiqui të gjitha udhëzimet.
- Mos e përdorni këtë aparat pranë ujit.
- Pastrojeni vetëm me leckë të thatë.
- Mos i bllokoni hapësirat e ajrimit.
- Instalojeni sipas udhëzimeve të prodhuesit.
- Mos e instaloni pranë asnjë burimi nxehtësie si për shembull radiatorë, pajisje ngrohjeje,



soba, ose pajisje të tjera që prodhojnë nxehtësi (përfshirë edhe amplifikatorët).

- **Mos e anashkaloni qëllimin e sigurisë së spinës së polarizuar ose me tokëzim.** Një spinë e polarizuar ka dy kunjat ku njëra prej tyre është më e gjërë se tjetra. Një spinë me tokëzim ka dy kunjat dhe një tjetër për tokëzimin. Kunja më e gjërë ose kunjat e tretë është për sigurinë tuaj. Nëse spina e dhënë nuk futet në prizën tuaj, konsultohuni me një elektrikist për të ndërruar prizën.
- **Mbrojeni kordonin e energjisë** në mënyrë që të mos shkelet ose të mos kafshohet padashur te spina, priza, dhe në pikën ku del nga pajisja.
- **Përdorni vetëm shtesa/aksesorë** të specifikuar nga prodhuesi
- **Përdoreni vetëm me karrocë**, mbajtëse, tripod, kllapë ose tavolinë të specifikuar nga prodhuesi, ose që shitet bashkë me pajisjen. Kur përdoret karrocë, bëni kujdes kur lëvizni karrocën bashkë me aparatit për të mos rrezikuar që ta rrëzoni
- **Shkëputeni këtë pajisja nga priza** gjatë stuhive me vetëtima ose kur nuk përdoret për kohë të gjatë.
- **Drejtojuni personelit të kualifikuar** të shërbimit për të gjitha riparimet. Riparimet kërkojnë kur pajisja është dëmtuar në ndonjë mënyrë, si për shembull kordoni ose spina e energjisë është dëmtuar, është derdhur lëng ose kanë rënë objekte brenda në pajisje, pajisja është ekspozuar ndaj shiut ose lagështisë, nuk punon normalisht, ose është rrëzuar.
- **KUJDES lidhur me përdorimin e baterisë** - Për të mos lejuar rrjedhjet e baterive të cilat mund të shkaktojnë lëndime, dëmtime të pronës, ose dëmtime të aparatit:
 - Montojini **të gjitha** bateritë si duhet, + dhe - siç janë shënuar në aparat.
 - Mos i përzieni bateritë (**të rejat me të vjetrat**, ose ato prej **karboni** me ato **alkaline**, etj.).
 - Hiqini bateritë kur aparati nuk përdoret për kohë të gjatë.



- Bateritë nuk duhet të ekspozohen ndaj dritës direkte të diellit, zjarrit ose burimeve të ngjashme të nxehtësisë.
- Material perklorati - mund të jetë e nevojshme të trajtohet në mënyrë të veçantë. Shikoni www.dtsc.ca.gov/hazardouswaste/perchlorate.
- Produkti/telekomanda mund të ketë një bateri të tipit monedhë/kopsë, e cila mund të gëlltitet padashur. Mbajeni gjithnjë larg nga fëmijët! Nëse gëlltitet, bateria mund të shkaktojë lëndime serioze ose vdekje. Mund të ndodhin djegie të rënda brenda dy orësh pas gëlltimit.
- Nëse dyshoni se një bateri është gëlltitur ose është futur në ndonjë pjesë të trupit, kërkoni menjëherë ndihmë mjekësore.
- Kur ndërtoni bateritë, mbajni gjithnjë bateritë e reja dhe ato të përdorura larg fëmijëve. Sigurohuni që vendi i baterisë të jetë krejt i sigurt pasi ta ndërtoni baterinë.
- Nëse vendi i baterisë nuk mund të sigurohet komplet, mos e përdorni më produktin. Mbajeni larg fëmijëve dhe kontaktoni prodhuesin
- **Aparati nuk duhet të ekspozohet ndaj pikave ose spërkatjeve.**
- **Mos vendosni asnjë burim rreziku mbi pajisje** (për shembull, objekte të mbushura me lëng, qirinj të ndezur).
- Ky aparat mund të përmbajë plumb dhe mërkur. Hidheni sipas ligjeve vendëse, shtetërore dhe federale. Për informacione lidhur me hedhjen ose riciklimin, ju lutemi kontaktoni autoritetet lokale. Për ndihmë të mëtejshme lidhur me opsionet e riciklimit, ju lutemi kontaktoni www.mygreenelectronics.com ose www.eiae.org ose www.recycle.phillips.com.
- Aty ku spina e energjisë ose një bashkues i pajisjes përdoret për si mjet shkëputjeje, pajisja e shkëputjes duhet të jetë në një vend që arrihet me lehtësi.
- Mos e vendosni këtë aparat mbi mobilie që mund të anohen nga një fëmijë ose një i rritur kur mbështetet, e tërheq, qëndron në këmbë ose hip sipër tyre. Nëse aparati bie, mund të shkaktojë lëndime të rënda ose madje vdekje.

- Ky aparat nuk duhet të vendoset në një instalim të brendshëm si për shembull në dollap librash ose në raft, përveç nëse ka ajrim të mirë. Sigurohuni që të lini hapësirë prej 20 cm ose më shumë anembanë këtij aparati.

Simboli i pajisjes Klasi II



Ky simbol tregon se aparati ka sistem izolimi të dyfishtë.

Njihuni me këto simbole sigurie

Kjo shenjë "rrufeje" tregon se materiali i paizoluara brenda aparatit mund të shkaktojë goditje elektrike. Për sigurinë e të gjithëve në familjen tuaj, ju lutemi mos e hiqni mbulesën e aparatit.



"Pikëçuditja" tërheq vëmendjen ndaj veçorive për të cilat duhet të lexoni me kujdes literaturën e dhënë me qëllim që të parandalohen problemet e përdorimit dhe mirëmbajtjes.



PARALAJMËRIM: Për të pakësuar rrezikun e zjarrit ose goditjeve elektrike, ky aparat nuk duhet të ekspozohet ndaj shiut ose lagështisë, dhe objektet me lëngje, siç mund të jenë vazot nuk duhen vendosur mbi këtë aparat.

KUJDES: Për të parandaluar goditjet elektrike, puthiteni kunjën e gjerë të spinës me vrimën e gjerë, dhe futeni plotësisht.

Kujdesi për produktin tuaj

Përdorni leckë me mikrofibra për ta pastruar produktin.

Kujdesi për mjedisin

Hedhja e produktit të vjetër dhe e baterive



Produkti është projektuar dhe prodhuar me materiale dhe komponentë të cilësisë së lartë, të cilat mund të riciklohen dhe të ripërdoren.



Ky simbol mbi një produkt do të thotë se produkti mbulohet nga Direktiva Evropiane 2012/19/EU.



Ky simbol do të thotë se produkti përmban bateri që mbulohen nga Direktiva Evropiane 2013/56/EU të cilat nuk mund të hidhen së bashku me mbetjet e zakonshme shtëpiake. Informohuni lidhur me sistemet vendëse për grumbullimin e produkteve elektrike dhe elektronike dhe të baterive. Ndiqni rregullat vendëse dhe asnjëherë mos e hidhni produktin dhe bateritë së bashku me mbetjet e zakonshme shtëpiake. Hedhja e duhur e produkteve të vjetra ndihmon në parandalimin e pasojave negative për mjedisin dhe shëndetin e njeriut.

Heqja e baterive njëpërdorimëshe

Për t'i hequr bateritë njëpërdorimëshe, shikoni pjesën për montimin e baterive.

Pajtueshmëria

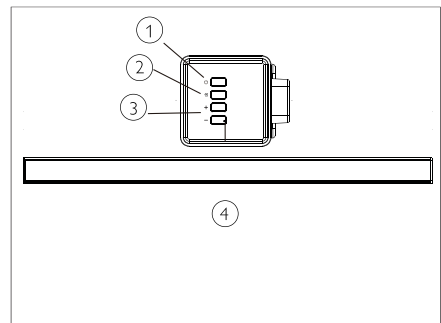
Ky produkt i përmbahet kërkesave të Komunitetit Evropian për interferencat radio. Këtu, MMD Hong Kong Holding Limited deklaron se ky produkt është në përputhje me kërkesat themelore dhe masat e tjera përkatëse të Direktivës 2014/53/EU. Mund ta gjeni deklaratën e konformitetit në www.p4c.philips.com.



2 SoundBar juaj

Urime për blerjen tuaj, dhe mirë se vini në Philips! Për të përfituar plotësisht nga mbështetja që jep Philips, regjistroni SoundBar në www.philips.com/welcome.

Njësia kryesore

Kjo pjesë përmban një përmbledhje të njësive kryesore.

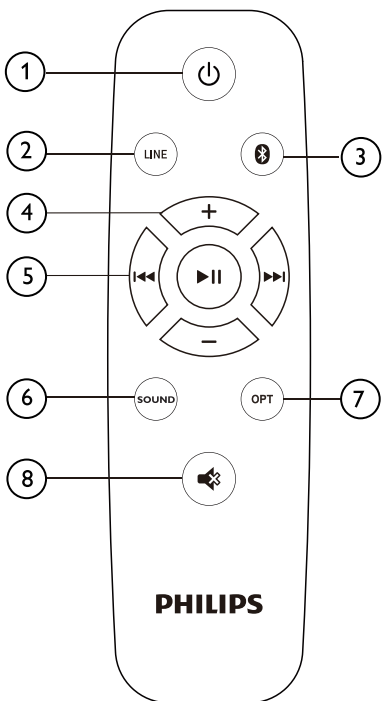


- ①  Ndizen SoundBar ose çojeni në gjendje pritjeje.
- ②  (SOURCE)
Zgjidhni një burim për SoundBar.
- ③ **Volume+/-**
Rritni ose ulni volumnin.
- ④ **Treguesi LED i SoundBar**
 - Ndizet në ngjyrë të kuqe kur SoundBar është në gjendje pritjeje.
 - Ndizet në ngjyrë jeshile kur e ndryshoni linjën e burimit të hyrjes (kabull audio stereo 3,5 mm).
 - Ndizet ngjyrë blu kur kaloni në modalitetin Bluetooth dhe pajisjet Bluetooth janë lidhur.
 - Ndizet në ngjyrë të verdhë kur kaloni në burimin e hyrjes optike.

- Pulson në ngjyrë të kuqe kur rritni ose ulni volumnin, qëndron në ngjyrë të kuqe kur rritni ose ulni volumnin në maksimum ose minimum.
- Pulson në ngjyrë të kuqe me ritëm të ulët kur e heshtni SoundBar.

Telekomanda

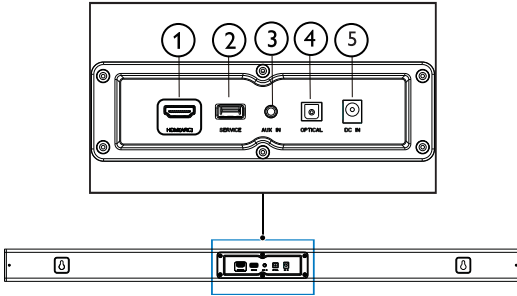
Kjo pjesë përmban një përmbledhje të telekomandës.



- ① **⏻ (Standby-On)**
Ndizeni SoundBar ose çojeni në gjendje pritjeje.
- ② **LINE**
Kaloni në modalitetin LINE IN.
- ③ **📶**
Kaloni në modalitetin Bluetooth.
- ④ **+/- (Volume)**
 - Rritni ose ulni volumnin.
- ⑤ **Butonat e luajtjes / Bluetooth PAIRING**
 - **▶|||**: Luani, ndaloni ose vazhdoni luajtjen në modalitetin Bluetooth (vetëm për pajisjet Bluetooth me mbështetje AVRCP).
 - **◀|▶**: Kapërceni te kënga e mëparshme ose te kënga tjetër në modalitetin Bluetooth (vetëm për pajisjet Bluetooth me mbështetje AVRCP).
 - **▶||| (Shtypje e gjatë)**: Shkëputeni pajisjen Bluetooth të lidhur aktualisht dhe filloni një çiftim të ri
- ⑥ **SOUND**
Zgjidhni modalitetin Muzikë, Film ose Lajme.
- ⑦ **OPT**
Kaloni burimin e audios te lidhja optike.
- ⑧ **🔇**
Heshtni ose riktheni volumnin.

Konektorët

Kjo pjesë përmban një përmbledhje të konektorëve të disponueshëm në SoundBar.



- ① **HDMI (ARC)**
Lidhuni me hyrjen HDMI në televizor.
- ② **SERVICE**
Për përditësimin e softuerit.
- ③ **AUX IN**
Hyrje audio, për shembull, nga një aparat MP3 (xhek 3,5 mm).
- ④ **OPTICAL**
Lidhuni me një dalje audio optike në televizor ose në një pajisje digjitale.
- ⑤ **DC IN**
Lidheni SoundBar me energjinë.

3 Lidhja

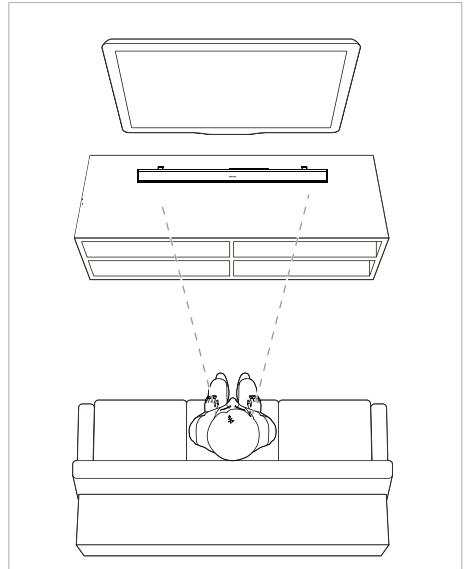
Kjo pjesë ju ndihmon që ta lidhni SoundBar me një televizor ose me pajisje të tjera. Për informacion rreth lidhjeve bazë të SoundBar dhe aksesoreve, shikoni udhëzuesin e shpejtë.

Shënim

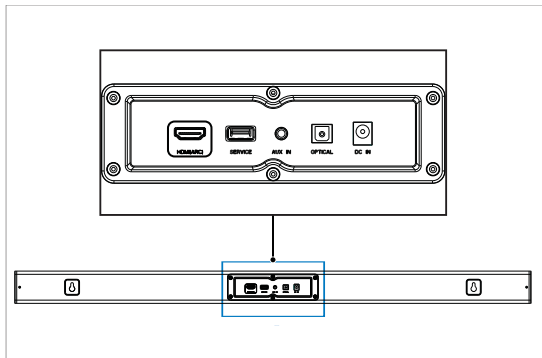
- Për identifikimin dhe të dhënat për energjinë, shikoni etiketën e të dhënave mbrapa ose poshtë produktit.
- Para se të bëni ose të ndryshoni ndonjë lidhje, sigurohuni që të gjitha pajisjet të jenë të shkëputura nga priza.

Vendosja

Vendoseni SoundBar siç tregohet më poshtë.



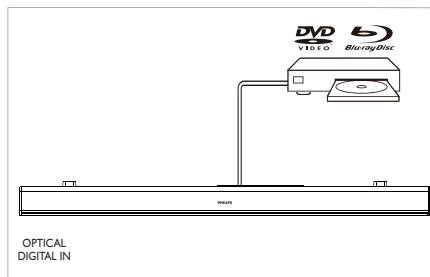
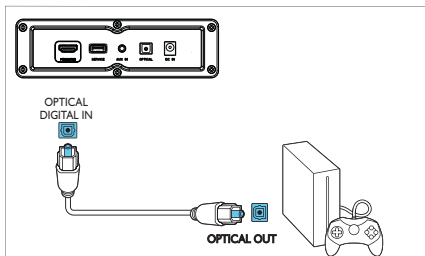
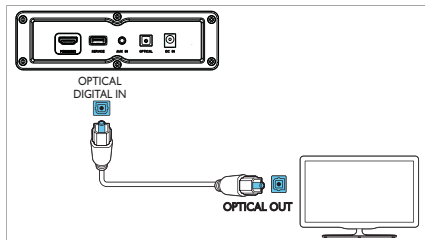
Lidhja e SoundBar



Lidhni audion nga televizori dhe pajisje të tjera

Opsioni 1: Lidhni audion nëpërmjet një kablli digjital optik

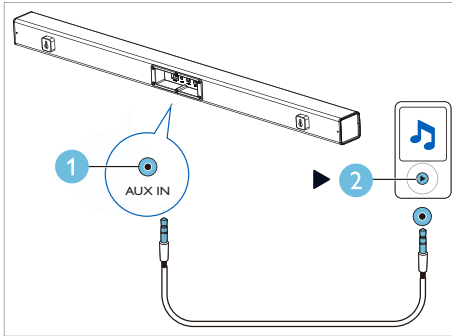
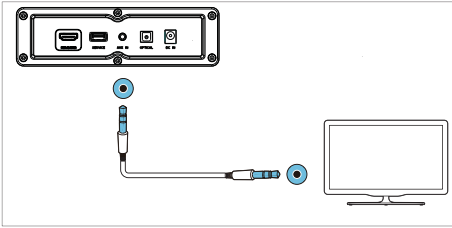
Cilësia më e mirë e audios



- 1 Duke përdorur një kabull optik, lidhni konektorin **OPTICAL** në SoundBar me konektorin **OPTICAL OUT** në televizor ose në pajisjen tjetër.
 - Konektori optik digjital mund të jetë emërtuar **SPDIF** ose **SPDIF OUT**.

Opsioni 2: Lidhni audion nëpërmjet një kablli audio stereo 3,5 mm

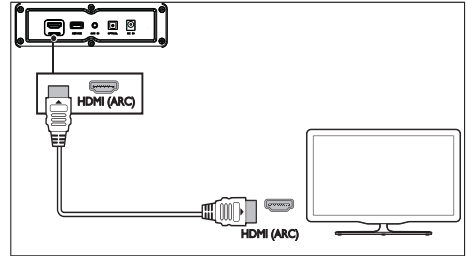
Cilësia më e mirë e audios



- 1 Duke përdorur një kabull audio stereo 3,5 mm, lidhni konektorin **LINE IN** në SoundBar me konektorin **LINE** në televizor ose në pajisjen tjetër.

Opsioni 3: Lidhuni me portën HDMI (ARC)

SoundBar mbështet HDMI me Audio Return Channel (ARC). Nëse televizori juaj është i pajtueshëm me HDMI ARC, mund ta dëgjoni audion e televizorit nëpërmjet SoundBar duke përdorur një kabull HDMI të vetëm.



- 1 Duke përdorur kabull High Speed HDMI, lidhni konektorin **HDMI OUT (ARC)-TO TV** me konektorin e televizorit në SoundBar me konektorin **HDMI ARC** në televizor.
 - Konektori **HDMI ARC** në televizor mund të jetë emërtuar ndryshe. Për hollësi, shikoni manualin e përdorimit.
- 2 Në televizor aktivizoni veprimet e HDMI-CEC. Për hollësi, shikoni manualin e përdorimit.



4 Përdorimi i SoundBar

Kjo pjesë ju ndihmon ta përdorni SoundBar për të luajtur audio nga pajisjet e lidhura.

Para se të filloni

- Bëni lidhjet e nevojshme të treguara në udhëzuesin e shpejtë ose shkarkoni manualin e përdorimit në www.philips.com/support.
- Kalojeni SoundBar te burimi i duhur për pajisjet e tjera.

Rregulloni volumin

- 1 Shtypni +/- (Volume) për të rritur ose ulur nivelin e volumit.
 - Për ta heshtur zërin, shtypni .
 - Për të rikthyer zërin, shtypni  përsëri ose shtypni +/- (Volume).

Treguesi i volumit

- Kur shtypni Volume+ për të rritur volumin, treguesi i SoundBar do të pulsojë në ngjyrë të kuqe, dhe volumi do të kthehet në gjendjen normale pasi të arrijë maksimumin dhe treguesi i SoundBar tregon ngjyrë të kuqe solide për 2 sekonda.
- Kur shtypni Volume- të ulur volumin, treguesi i SoundBar do të pulsojë në ngjyrë të kuqe, dhe volumi do të kthehet në gjendjen normale pasi të arrijë minimumin dhe treguesi i SoundBar tregon ngjyrë të kuqe solide për 2 sekonda.

Aparati MP3

Lidhni aparatin MP3 për të luajtur skedarë audio ose muzikë.

Çfarë ju duhet

- Një aparat MP3
 - Një kabull audio stereo 3,5 mm.
- 1 Duke përdorur kabullin audio stereo 3,5 mm, lidhni aparatin MP3 me konektorin **AUDIO IN** në SoundBar.
 - 2 Shtypni **AUDIO IN** në telekomandë.
 - 3 Shtypni butonat në aparatin MP3 për të zgjedhur dhe luajtur skedarë ose muzikë.

Luajtja e audios nëpërmjet Bluetooth

Duke përdorur Bluetooth, lidheni SoundBar me pajisjen Bluetooth (si iPad, iPhone, iPod touch, telefon Android, ose laptop), dhe më pas mund të dëgjoni skedarët audio të ruajtur në pajisje me anë të bokseve SoundBar.

Çfarë ju duhet

- Një pajisje Bluetooth që mbështet profilin Bluetooth A2DP dhe AVRCP, dhe me Bluetooth versioni 4.2 ose më të ri.
 - Rrezja funksionale mes SoundBar dhe një pajisjeje Bluetooth është rreth 4 metra.
- 1 Shtypni **0** në telekomandë për ta kaluar SoundBar në modalitetin Bluetooth.
↳ Treguesi i SoundBar pulson ngjyrë blu.
 - 2 Në pajisjen Bluetooth, ndizni Bluetooth, kërkonti dhe zgjidhni **Philips HTLI508** për të filluar lidhjen (shikoni manualin e përdorimit të pajisjes Bluetooth për mënyrën se si të aktivizoni Bluetooth).
↳ Gjatë lidhjes, treguesi i SoundBar pulson ngjyrë blu.
 - 3 Prisi që treguesi i SoundBar të bëhet ngjyrë blu solide.
↳ Nëse lidhja dështon, treguesi i SoundBar pa ndërprerje me ritëm më të ulët.
 - 4 Zgjidhni dhe luani skedarë audio ose muzikë në pajisjen Bluetooth.
 - Gjatë luajtjes, nëse vjen një telefonatë, luajtja e muzikës ndalon.
 - Nëse pajisja Bluetooth mbështet profilin AVRCP, mund të shtypni **◀/▶** në telekomandë për të kapërcyer te një këngë, ose shtypni **▶||** për të ndaluar/ vazhduar luajtjen.
 - 5 Për të dalë nga Bluetooth, zgjidhni një burim tjetër.
 - Kur riktheheni në modalitetin Bluetooth, lidhja Bluetooth qëndron aktive.

Shënim

- Transmetimi streaming i muzikës mund të ndërpritet nga pengesat mes pajisjes dhe SoundBar si muri, kasa metalike që mbulon pajisjen, ose pajisje të tjera pranë që punojnë në të njëjtën frekuencë.
- Nëse doni ta lidhni SoundBar me një pajisje tjetër Bluetooth, shtypni dhe mbani shtypur **▶||** në telekomandë për ta shkëputur pajisjen Bluetooth të lidhur aktualisht.

Gjendje pritjeje automatike

Kur luani media nga një pajisje e lidhur, ky produkt kalon automatikisht në gjendje pritjeje pas 15 minutash mungese aktiviteti në butona dhe nëse nuk luhet audio nga një pajisje e lidhur.

Vendosja e konfigurimeve të fabrikës

Mund t'i rivendosni konfigurimet e fabrikës në SoundBar.

- 1 Në modalitetin LINE, mbani shtypur butonin e energjisë të telekomandës për 5 sekonda.
↳ Konfigurimet e fabrikës do të rivendosen.

Përditësimi i softuerit

Për ta përmirësuar vazhdimisht produktin, mund të ofrohet përditësimi i produktit. Vizitoni www.philips.com/support për të parë nëse është në dispozicion versioni më i fundit i softuerit.

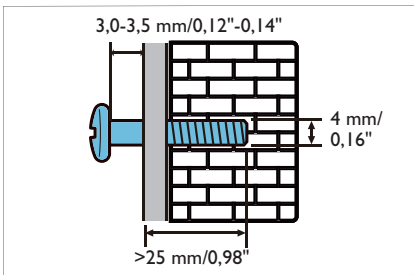
5 Montimi në mur

Shënim

- Montimi i papërshtatshëm në mur mund të shkaktojë aksidente, lëndime ose dëmtime. Nëse keni ndonjë pyetje, kontaktoni shërbimin e klientit në vendin tuaj.
- Para se ta montoni në mur, sigurohuni që muri është në gjendje të mbajë peshën e SoundBar.

Gjatësia/diametri i vidës

Në varësi të mënyrës së montimit të SoundBar në mur, sigurohuni që të përdorni vida me gjatësi dhe diametër të përshtatshëm.



Shikoni figurën në udhëzuesin e shpejtë për mënyrën se si ta montoni SoundBar në mur:

- 1) Shpuni dy vrima në mur.
- 2) Fiksoni upat dhe vidat në vrima.
- 3) Vareni SoundBar në vida.

6 Të dhënat e produktit

Shënim

- Të dhënat dhe dizajni mund të ndryshohen pa u njoftuar përpara.

Amplifikatori

- Fuqia totale output RMS: 70 W RMS (+/- 0,5 dB, 10% THD)
- Përgjigja e frekuencës: 50 Hz - 15 kHz / ± 3 dB
- Raporti sinjal-zhurmë: > 65 dB (CCIR) / (me vlerësimin A)
- Shtrembërimi harmonik total: < 1%
- Ndjeshmëria input:
 - LINE IN: 450 mV +/- 50 mV

Audio

- Hyrja audio S/PDIF Digital:
 - Optike: TOSLINK
- Frekuenca Sampling:
 - MP3: 8 kHz, 11 kHz, 12 kHz, 16 kHz, 22 kHz, 24 kHz, 32 kHz, 44,1 kHz, 48 kHz
- Bit-rate konstant:
 - MP3: 8 kbps-320 kbps

Bluetooth

- Profili Bluetooth: A2DP AVRCP
- Versioni i Bluetooth: 5.0
- Banda e frekuencës/Fuqia output: 2402-2480 MHz / ≤ 20 dBm

Njësia kryesore

SoundBar

- Furnizimi me energji: 100-240V~, 50/60 Hz
- Konsumi i energjisë: 15V/1,6 A
- Konsumi i energjisë në gjendje pritjeje: ≤ 0,5 W
- Përmasat (Gje x La x The): 960 x 67,8 x 85,5 mm
- Peshë: XX kg
- **Bokset e brendshme:** 2 x rreze e plotë (52 mm/2", 4 ohm)

Bateritë e telekomandës

- 1 x AAA-R03-1,5 V

Informacione për gjendjen në pritje

- Kur produkti qëndron joaktiv për 15 minuta, ai kalon automatikisht në gjendje pritjeje ose në gjendje pritjeje në rrjet.
- **Kur produkti (SoundBar)** qëndron në gjendje pritjeje, konsumi i energjisë është më pak se 2 W.
- Për ta çaktivizuar lidhjen Bluetooth, shtypni dhe mbani shtypur butonin Bluetooth në telekomandë.
- Për të aktivizuar lidhjen Bluetooth, aktivizoni lidhjen Bluetooth në pajisje.

7 Zgjidhja e problemeve



Paralajmërim

- Rrezik goditjeje elektrike. Asnjëherë mos e hiqni kasën e produktit.

Për ta mbajtur garancinë të vlefshme, asnjëherë mos u mundoni ta riparoni produktin vetë.

Nëse keni probleme me përdorimin e produktit, kontrolloni pikat e mëposhtme para se të kërkoni servis.

Nëse ende keni problem, kërkoni ndihmë në www.philips.com/support.

Njësia kryesore

Butonat në SoundBar nuk punojnë.

- Shkëputeni SoundBar nga energjia për pak minuta, më pas lidheni përsëri.

Zëri

Nga SoundBar nuk del zë.

- Lidhni kabullin e audios nga SoundBar në televizor ose në pajisjet e tjera.
- Rivendosni konfigurimet e fabrikës në SoundBar.
- Zgjidhni hyrjen e duhur të audios në telekomandë.
- Sigurohuni që SoundBar nuk është i heshtur.

Tingulli është i shtrembëruar ose ka eko.

- Nëse luani audio nga televizori nëpërmjet SoundBar, sigurohuni që televizori nuk është heshtur.

Bluetooth

Pajisja nuk mund të lidhet me SoundBar.

- Pajisja nuk mbështet profilet e pajtueshme që nevojiten për SoundBar

- Nuk keni aktivizuar funksionin Bluetooth në pajisje. Shikoni manualin e përdorimit të pajisjes për të parë se si ta aktivizoni funksionin.
- Pajisja nuk është lidhur si duhet. Lidhni pajisjen si duhet. (shikoni "Luajtja e audios nëpërmjet Bluetooth" në faqen 10)
- SoundBar është lidhur tashmë me një pajisje tjetër Bluetooth. Shkëputeni pajisjen e lidhur, pastaj provoni përsëri.

Cilësia e luajtjes së audios nga një pajisje Bluetooth është e dobët.

- Sinjali Bluetooth është i dobët. Çojeni pajisjen më pranë SoundBar, ose hiqni çdo pengesë mes pajisjes dhe SoundBar.

Pajisja Bluetooth e lidhur lidhet dhe shkëputet vazhdimisht.

- Sinjali Bluetooth është i dobët. Çojeni pajisjen më pranë SoundBar, ose hiqni çdo pengesë mes pajisjes dhe SoundBar.
- Çaktivizoni funksionin Wi-Fi në pajisjen e lidhur për të shmangur interferencat.
- Në disa pajisje Bluetooth, lidhja Bluetooth mund të çaktivizohet automatikisht për të kursyer energji. Kjo nuk tregon se ka ndonjë problem me SoundBar.



Fjala dhe logot Bluetooth® janë marka tregtare të regjistruara që zotërohen nga Bluetooth SIG, Inc.

Të dhënat mund të ndryshohen pa u njoftuar përpara.

Philips dhe Philips Shield Emblem janë marka tregtare të regjistruara të Koninklijke Philips N.V. dhe përdoren me licencë. Ky produkt është prodhuar nga, dhe shitet nën përgjegjësinë e MMD Hong Kong Holding Limited, ose të një prej filialeve të tij, dhe MMD Hong Kong Holding Limited është garantuesi i vetëm në lidhje me këtë produkt.

