

**PHILIPS**

Mikro muzički sistem

Seriya 3000

TAM3205

# Korisnički priručnik



Registrujte svoj proizvod i potražite podršku na  
[www.philips.com/support](http://www.philips.com/support)

# Sadržaj

<b>1 Važno</b>	2
Sigurnost	2
Obavijest	3
<b>2 Vaš mikro muzički sistem</b>	4
Uvod	4
Šta je u kutiji	4
Pregled glavne jedinice	5
Pregled daljinskog upravljača	6
<b>3 Započnite</b>	8
Spojite zvučnike	8
Spojite napajanje	8
Pripremite daljinski upravljač	9
Uključivanje	9
Podesite sat	9
<b>4 Reprodukovanje</b>	10
Reprodukujte sa diska	10
Reprodukujte sa USB-a	10
Upravljanje reprodukcijom	10
Preskočite numere	10
Programirajte numere	11
Reprodukujte sa uređaja na kojem je omogućen Bluetooth	11
<b>5 Slušajte FM radio</b>	12
Pronađite radio stanicu	12
Automatski sačuvajte radio stanice	12
Ručno sačuvajte radio stanice	13
Odaberite unaprijed postavljenu radio stanicu	13
<b>6 Podesite zvuk</b>	13
Odaberite unaprijed postavljene efekte zvuka	13
Podesite jačinu zvuka	13
Mutirajte zvuk	13
<b>7 Druge karakteristike</b>	14
Podesite tajmer alarma	14
Podesite tajmer za mirovanje	14
Slušajte eksterni uređaj	14
Napunite svoje uređaje	15
<b>8 Informacije o proizvodu</b>	16
Tehnički podaci	16
Informacije o USB reprodukciji	16
Podržani diskovi MP3 formata	17
<b>9 Rješavanje problema</b>	17

# 1 Važno

## Sigurnost

Prije nego što upotrebite ovaj mikro muzički sistem morate pročitati i razumjeti sva uputstva. Ako je šteta nastala uslijed nepoštovanja uputstava, garancija neće važiti.



Ova „munja“ označava da neizolovani materijal unutar uređaja može prouzrokovati strujni udar. Nemojte uklanjati poklopce radi sigurnosti svih osoba u vašem domaćinstvu.

„Uzvičnik“ skreće pažnju na karakteristike za koje biste trebali pažljivo pročitati priloženu literaturu za sprječavanje problema pri radu i održavanju.

**UPOZORENJE:** Kako bi se smanjio rizik od strujnog udara, uređaj ne treba izlagati kiši ili vlazi i na uređaj ne treba stavljati predmete napunjene tekućinom, poput vaza.

**OPREZ:** Kako biste spriječili strujni udar, umetnite utikač u potpunosti.

(Za područja sa polarizovanim utikačima: Za sprječavanje strujnog udara, umetnite široku oštricu u široki utor.)

## Upozorenje

- Nikada ne uklanjajte kućište ovog aparata.
- Nikada ne podmazujte nijedan dio ovog aparata.
- Nikada ne gledajte u lasersku zraku unutar aparata.
- Nikada ne postavljajte ovaj aparat na drugu električnu opremu.
- Držite ovaj aparat daleko od izravne sunčeve svjetlosti, otvorenog plamena ili vrućine.
- Osigurajte da uvijek imate jednostavan pristup kablju za napajanje, utikaču ili adapteru za isključivanje aparata iz napajanja.

- Provjerite da li oko proizvoda ima dovoljno slobodnog prostora oko proizvoda za ventilaciju.
- Koristite samo dodatke/pribor koji je odredio proizvođač.
- **OPREZ** Potrošnja baterije - Za sprječavanje curenja baterije koje može rezultirati tjelesnim povredama, oštećenjima imovine ili oštećenjem proizvoda:
  - Ispravno umetnite bateriju, + i - na način označen na proizvodu.
  - Baterija (spakovana ili ugrađena) ne smije biti izložena prekomjernoj vrućini, poput sunčevih zraka, požara ili slično.
  - Ako se proizvod ne koristi duže vrijeme izvadite bateriju.
- Proizvod ne smije biti izložen kapanju ili prskanju.
- Ne stavljajte nikakav izvor opasnosti na proizvod (npr. predmeti napunjeni tekućinom, upaljene svijeće).
- Ako se koristi MAINS utikač ili spojnica uređaja kao uređaj za isključivanje, uređaj za isključivanje će ostati spreman za upotrebu.

## Obavijest

Sve izmjene ili modifikacije napravljene na ovom uređaju koje nije direktno odobrila kompanija „MMD Hong Kong Holding Limited“ mogu poništiti ovlaštenje korisnika za upravljanje uređajem.

### Usklađenost

Kompanija „TP Vision Europe B.V.“ ovim izjavljuje da je ovaj proizvod u skladu sa osnovnim zahtjevima i ostalim relevantnim odredbama Direktive 2014/53/EU. Izjavu o usklađenosti možete pronaći na [www.philips.com/support](http://www.philips.com/support).

### Briga za očuvanje okoliša

#### Odlaganje starog proizvoda i baterije



Vaš je proizvod dizajniran i proizveden od visokokvalitetnih materijala i komponenti koje se mogu reciklirati i ponovo upotrijebiti.



Ovaj simbol na proizvodu znači da je proizvod pokriven Evropskom direktivom 2012/19/EU.



Ovaj simbol znači da proizvod sadrži baterije propisane Evropskom direktivom 2013/56/EU koja se ne može odlagati s uobičajenim kućnim otpadom.

Informišite se o lokalnom sistemu odvojenog prikupljanja električnih i elektroničkih proizvoda i baterija. Pridržavajte se lokalnih pravila i nikada ne odlažite proizvod i baterije sa uobičajenim kućnim otpadom. Pravilno odlaganje starih proizvoda i baterija pomaže u sprječavanju negativnih posljedica po okoliš i zdravlje ljudi.

#### Uklanjanje jednokratnih baterija

Za uklanjanje baterija za jednokratnu upotrebu, pogledajte odjeljak o montiranju baterije.

#### Podaci o okolišu

Sve nepotrebno pakiranje je izostavljeno. Pokušali smo olakšati odvajanje ambalaže na tri materijala: karton (kutija), polistirenska pjena (tampon) i polietilen (vrećice, zaštitna pjenasta folija.) Vaš se sistem sastoji od materijala koji se može reciklirati i ponovo upotrijebiti ako ih rastavi specijalizirana kompanija. Pridržavajte se lokalnih propisa koji se odnose na zbrinjavanje ambalažnog materijala, istrošenih baterija i stare opreme.



Bluetooth® riječ i logotipi su registrovani zaštitni znaci u vlasništvu kompanije Bluetooth SIG, Inc. i svaka upotreba takvih marki od strane MMD Hong Kong Holding Limited-a je licencirana.



Be responsible  
Respect copyrights

Izrada neovlaštenih kopija zaštićenih materijala, uključujući kompjuterske programe, datoteke, emisije i zvučne zapise, može predstavljati kršenje autorskih prava i predstavljati krivično djelo. Ovu opremu ne treba koristiti u takve svrhe.

---

## Briga o vašem proizvodu

- Ne ubacujte nikakve predmete osim diskova u odjeljak za diskove.
- Ne ubacujte iskrivljene ili napukle diskove u odjeljak za diskove.
- Izvadite diskove iz odjeljka za diskove ako proizvod ne koristite duže vrijeme.
- Za čišćenje proizvoda koristite samo krpu od mikrovlakana.

### Ovaj aparat uključuje ovu etiketu:



### Napomena

- Tipska pločica se nalazi na zadnjem dijelu proizvoda.

## 2 Vaš mikro muzički sistem

Čestitamo vam na kupovini i dobro došli u Philips! Da biste u potpunosti iskoristili podršku koju nudi Philips, registrujte svoj proizvod na [www.philips.com/support](http://www.philips.com/support).

---

## Uvod

### Sa ovom jedinicom možete:

- uživati u zvuku sa diskova, USB uređaja, Bluetooth uređaja i drugih eksternih uređaja;
- slušati FM radio stanice.

### Jedinica podržava ove formate medija:



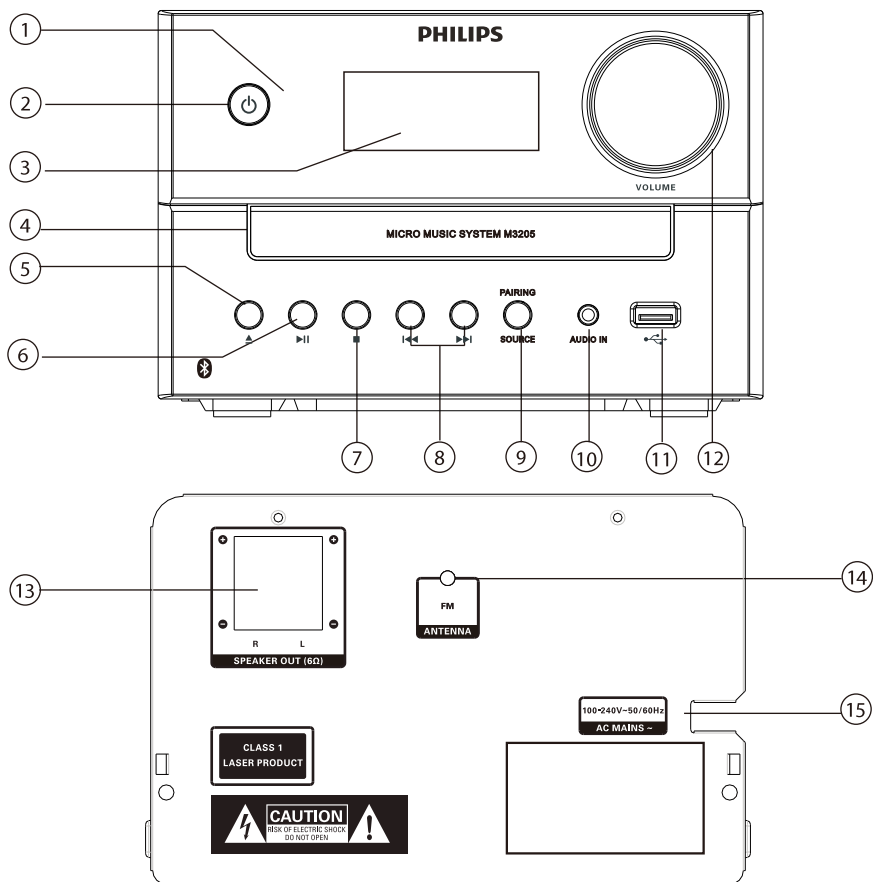
---

## Šta je u kutiji

Provjerite i identifikirajte sadržaj vašeg paketa:

- Glavna jedinica
- Daljinski upravljač (sa jednom AAA baterijom)
- Kutija zvučnika (x2)
- Štampane materijale

## Pregled glavne jedinice



### ① LED indikator

- Indikator stanja pripravnosti: postaje crven kada je ovaj uređaj postavljen u stanje pripravnosti.
- Bluetooth indikator: postaje plav kako bi označio status Bluetooth povezivanja.

### ②

- Uključite ovaj uređaj ili ga stavite u stanje pripravnosti.

### ③ Panelski prikaz

- Prikažite trenutni status.

### ④ Odjeljak za diskove

### ⑤

- Otvorite ili zatvorite odjeljak za diskove.

### ⑥


- Započnite ili pauzirajte reprodukciju.

### ⑦

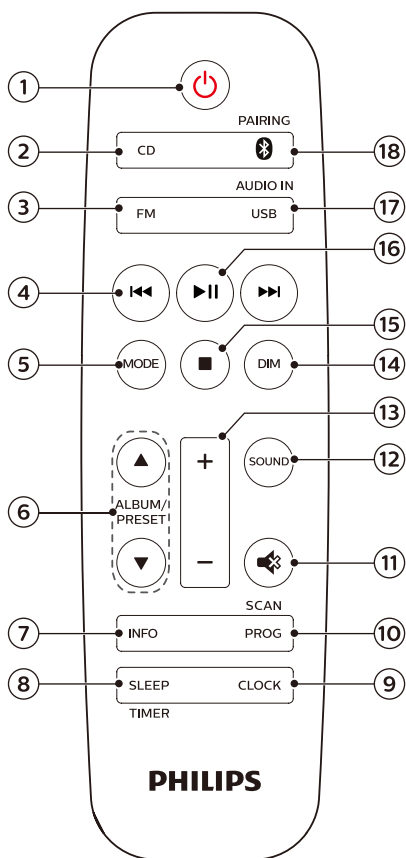
- Zaustavite reprodukciju.
- Izbrišite program.



### ⑧

- Pređite na prethodnu/sljedeću numeru.
- Pretražite unutar numere/diska.
- Pronađite radio stanicu.
- Podesite vrijeme.

- 9 **SOURCE/PAIRING**
- Pritisnite za odabir izvora: DISC, USB, TUNER, AUDIO IN, BT.
  - U Bluetooth režimu rada pritisnite i držite duže od 2 sekunde za odspajanje trenutno priključenog uređaja i ušli u režim uparivanja.
- 10 **AUDIO IN**
- Povežite eksterne audio uređaje.
- 11 
- Povežite USB uređaje za skladištenje.
- 12 **Dugme za jačinu zvuka**
- Podesite jačinu zvuka.
- 13 **SPEAKER OUT utičnica**
- Povežite sa zvučnicima.
- 14 **FM antena**
- Poboljšajte FM radio prijem.
- 15 **AC MAINS ~**

## Pregled daljinskog upravljača



- 1 
- Uključite ovaj uređaj ili ga stavite u stanje pripravnosti.
- 2 **CD**
- Odaberite CD izvor.
- 3 **FM**
- Odaberite FM izvor.
- 4 
- Predite na prethodnu/sljedeću numeru.
  - Pretražite unutar numere/diska/USB-a.

- Pretražite FM stanicu.
- Podesite vrijeme.

## 18 /PAIRING

- Odaberite Bluetooth izvor
- U Bluetooth režimu rada pritisnite i držite duže od 2 sekunde za odspajanje trenutno priključenog uređaja i ulazak u režim uparivanja.

## 5 **MODE**

- Odaberite režim slučajnog odabira kako biste nasumično reprodukovali numere.
- Odaberite režim ponavljanja kako biste ponovo reprodukovali numeru ili sve numere.

## 6 **ALBUM/PRESET ▲ / ▼**

- Odaberite unaprijed postavljenu radio stanicu.
- Pređite na prethodni/sljedeći album.

## 7 **INFO**

- Prikažite informacije o reprodukciji.

## 8 **SLEEP/TIMER**

- Podesite tajmer za mirovanje.
- Podesite tajmer za alarm.

## 9 **CLOCK**

- Podesite sat.
- Vidite informacije o satu.
- U stanju pripravnosti, pritisnite i držite za uključivanje ili isključivanje prikaza sata.

## 10 **PROG/SCAN**

- Programirajte numere.
- Programirajte radio stanice.
- Automatski sačuvajte radio stanice.

## 11

- Isključite ili povratite jačinu zvuka.

## 12 **SOUND**

- Odaberite unaprijed postavljeni efekat zvuka.

## 13 **+/- (jačina zvuka)**

- Podesite jačinu zvuka.

## 14 **DIM**

- Podesite svjetlinu ekrana.

## 15

- Zaustavite reprodukciju ili izbrišite program.

## 16 **▶||**

- Pritisnite za početak, pauziranje ili nastavak reprodukcije.

## 17 **USB/AUDIO IN**

- Odaberite USB izvor.
- Odaberite AUDIO IN izvor.

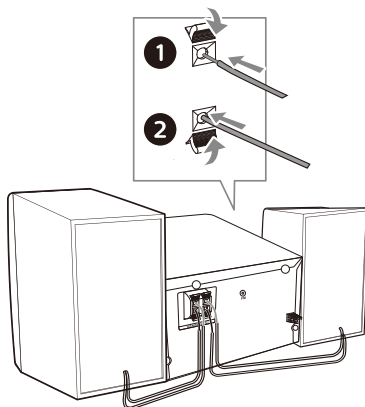


## 3 Započnite

### ! Oprez

- Korištenje kontrola ili prilagodbi ili izvršenje procedura koje nisu ovdje navedene može dovesti do opasnog izlaganja zračenju ili drugih nesigurnih radova.

Uvijek pratite uputstva iz ovog poglavlja po redu.



## Spojite zvučnike

### ☰ Napomena

- U potpunosti umetnite ogoljeni dio svake žice za zvučnik u utičnicu.
- Za bolji zvuk koristite samo isporučene zvučnike.

- 1 Za desni zvučnik, pronađite utičnice na zadnjem dijelu glavne jedinice označene sa „R“.
- 2 Umetnite crvenu žicu u crvenu (+) utičnicu, a crnu žicu u crnu (-) utičnicu.
- 3 Za lijevi zvučnik, pronađite utičnice na glavnoj jedinici označene sa „L“.
- 4 Ponovite korak 2 kako biste umetnuli žicu lijevog zvučnika.

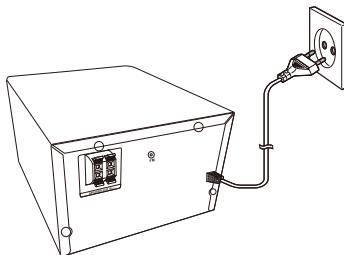
### Kako biste umetnuli svaku žicu zvučnika:

- 1 Držite poklopac utičnice.
- 2 U potpunosti umetnite žicu zvučnika.
- 3 Otpustite poklopac utičnice.

## Spojite napajanje

### ! Oprez

- Rizik od oštećenja proizvoda! Osigurajte da napon napajanja odgovara naponu ispisanom na zadnjoj ili donjoj strani jedinice.
- Rizik od strujnog udara! Prije nego što spojite kabl za naizmjeničnu struju, osigurajte da je utikač sigurno fiksiran. Kada odspojite kabl za naizmjeničnu struju, uvijek povucite utikač a nikada nemojte povlačiti kabl.
- Prije spajanja kabla za naizmjeničnu struju, provjerite jeste li izvršili sve ostale priključke.



Priključite kabl za napajanje u utičnicu na zidu.

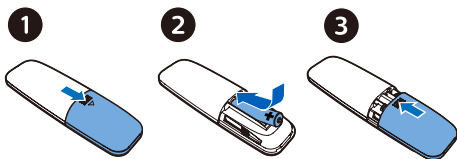
# Pripremite daljinski upravljač

## ! Oprez

- Rizik od oštećenja proizvoda! Kada se daljinski upravljač ne koristi duži vremenski period, uklonite baterije.
- Baterije sadrže hemijske supstance i stoga ih treba pravilno odlagati.

## Da biste umetnuli bateriju za daljinski upravljač:

- 1 Otvorite odjeljak za bateriju.
- 2 Umetnite isporučenu AAA bateriju sa ispravnim polaritetima (+/-) kako je navedeno.
- 3 Zatvorite odjeljak za bateriju.



## Uključivanje

Pritisnite  $\phi$ .

- ↳ Proizvod prelazi na posljednji odabrani izvor.

## Prebacite se u stanje pripravnosti

Pritisnite  $\phi$  ponovo za prebacivanje uređaja u stanje pripravnosti bez prikaza sata ili u stanje pripravnosti sa prikazom sata.

- ↳ Crvena indikatorska lampica za stanje pripravnosti se pali.
- U stanju mirovanja, možete pritisnuti i držati **CLOCK** za uključivanje ili isključivanje prikaza sata.

## ☰ Napomena

- Uredaj prelazi u stanje pripravnosti nakon 15 minuta neaktivnosti.
- Da biste postigli učinkovite performanse uštede energije, iskopčajte sve eksterne elektronske uređaje iz USB priključka kada se uređaj ne koristi.

## Podesite sat

- 1 U uključenom režimu rada, pritisnite i držite **CLOCK** više od 2 sekunde za ulazak u režim postavki sata.  
↳ **[24H]** ili **[12H]** je prikazano.
- 2 Pritisnite **◀◀ / ▶▶** za odabir **24H** ili **12H** formata sata a zatim pritisnite **CLOCK**.  
↳ Cifre sati počinju treptati.
- 3 Pritisnite **◀◀ / ▶▶** za podešavanje sata, a zatim pritisnite **CLOCK**.  
↳ Cifre za minute počinju treptati.
- 4 Pritisnite **◀◀ / ▶▶** za podešavanje minuta, a zatim pritisnite **CLOCK**.  
↳ Sat je podešen.

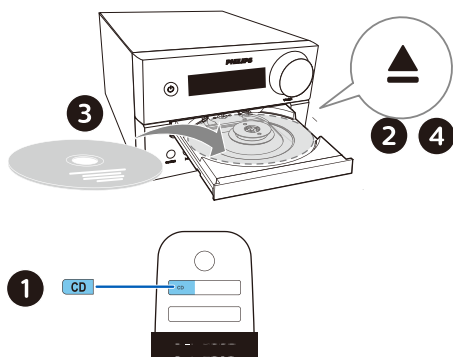
## ☰ Napomena

- Da biste vidjeli sat u uključenom režimu rada, pritisnite kratko **CLOCK**.
- U stanju mirovanja, možete pritisnuti i držati **CLOCK** za uključivanje ili isključivanje prikaza sata.
- Ako je prikaz sata uključen u stanju pripravnosti, potrošnja energije se povećava.

## 4 Reprodukovanje

### Reprodukujte sa diska


- 1 Pritisnite **CD** za odabir CD izvora.
- 2 Pritisnite **▲** za otvaranje odjeljka za diskove.
- 3 Umetnite disk sa označenom stranom okrenutom prema gore.
- 4 Pritisnite **▲** za zatvaranje odjeljka za diskove.  
↳ Reprodukovanje se pokreće automatski.  
Ako to nije slučaj, pritisnite **▶||**.

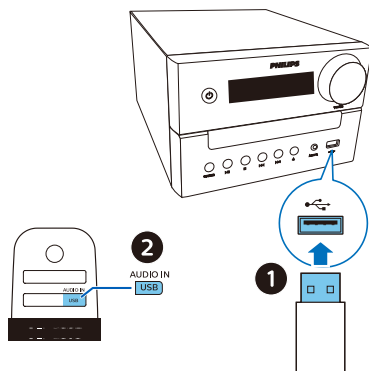


### Reprodukujte sa USB-a

#### Napomena

- Osigurajte da USB uređaj sadrži zvučni sadržaj koji se može reprodukovati.

- 1 Umetnite USB uređaj u utičnicu .
- 2 Pritisnite **USB** za odabir USB izvora.  
↳ Reprodukovanje se pokreće automatski. Ako to nije slučaj, pritisnite **▶||**.



### Upravljanje reprodukcijom

**▶||** Pokrenite, pauzirajte ili nastavite reprodukciju.

**■** Zaustavite reprodukciju.

**▲ / ▼** Odaberite album ili fasciklu.

**◀◀ / ▶▶** Pritisnite za prelazak na prethodnu/sljedeću numeru.  
Pritisnite i držite za pretraživanje naprijed/nazad unutar numere.

**MODE** Ponovo reprodukujte numeru ili sve numere.  
Nasumično reprodukujte numere.

**+/-** Povećajte ili smanjite jačinu zvuka.

**** Isključite ili uključite zvuk.

**SOUND** Odaberite unaprijed postavljeni ekvilajzer zvuka.

**DIM** Podesite svjetlinu ekrana.

**INFO** Prikažite informacije o reprodukciji.

### Preskočite numere

**Za CD:**  
Pritisnite **◀◀ / ▶▶** za odabir numera.

## Za MP3 disk i USB:

- 1 Pritisnite ▲ / ▼ za odabir albuma ili fascikle.
- 2 Pritisnite ◀◀ / ▶▶ za odabir numere ili datoteke.

## Programirajte numere

Ova karakteristika vam omogućava programiranje 20 numera u željenom redoslijedu.

- 1 U zaustavljenom režimu rada, pritisnite **PROG/SCAN** za aktiviranje režima programiranja. ↳ [PO1] je prikazano.
- 2 Za MP3 numere, pritisnite ▲ / ▼ za odabir albuma.
- 3 Pritisnite ◀◀ / ▶▶ za odabir numere, a zatim pritisnite **PROG/SCAN** za potvrdu.
- 4 Ponovite korake 2 i 3 za programiranje više numera.
- 5 Pritisnite ▶|| kako biste reprodukovali programirane numere.

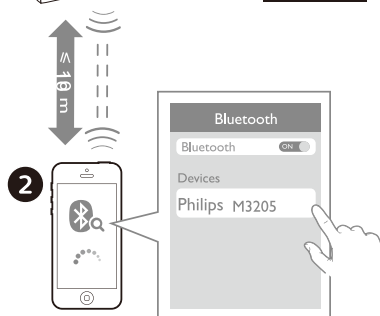
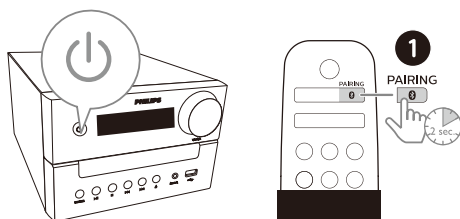
## Za brisanje programa

Pritisnite ■ dva puta.

## Reprodukujte sa uređaja na kojem je omogućen Bluetooth

### Napomena

- Kompatibilnost sa svim Bluetooth uređajima nije zagarantovana.
- Bilo koja prepreka između jedinice i uređaja može smanjiti radni domet.
- Efektivni raspon rada između ove jedinice i uređaja sa omogućenim Bluetooth-om je približno 10 metara (30 stopa).
- Ova jedinica može zapamtiti do 8 prethodno povezanih Bluetooth uređaja.



- 1 Pritisnite 0 za odabir Bluetooth izvora.  
↳ [BT] Prikazuje se (Bluetooth).  
↳ Bluetooth indikator trepće plavo.
- 2 Na vašem uređaju koji podržava profil napredne distribucije zvuka (A2DP), omogućite Bluetooth i pretražite Bluetooth uređaje koji se mogu upariti (pogledajte korisnički priručnik uređaja).
- 3 Odaberite „**Philips M3205**“ na svom uređaju sa omogućenim Bluetooth-om i ako je potrebno, unesite „0000“ kao lozinku za uparivanje.
  - Ako ne uspijete naći „**Philips M3205**“ ili se ne možete upariti sa ovim proizvodom, pritisnite i držite **PAIRING** duže od 2 sekunde za ulazak u režim uparivanja.  
↳ Nakon uspješnog uparivanja i povezivanja, Bluetooth indikator postaje tamno plav a jedinica se dva puta oglasi zvučnim signalom.

- 4 Rreprodukujte zvuk na spojenom uređaju.
- ↳ Audio tokovi s vašeg uređaja sa omogućenim Bluetooth-om na ovaj proizvod.

#### Kako biste odspojili uređaj sa omogućenim Bluetooth-om:

- Deaktivirajte Bluetooth na svom uređaju.
- Pritisnite i držite **PAIRING** 2 sekunde za ulazak u režim uparivanja.

## 5 Slušajte FM radio

### Pronađite radio stanicu



#### Savjet

- Postavite antenu što je dalje moguće od TV-a ili drugih izvora zračenja.
- Za optimalni prijem, u potpunosti ispružite i prilagodite položaj antene.

- 1 Pritisnite **FM** za odabir FM izvora.
- 2 Pritisnite i držite **◀◀/▶▶** duže od 2 sekunde.
  - ↳ Radio automatski pronalazi stanicu sa jakim prijemom.
- 3 Ponovite korak 2 za pretragu više stanica.

#### Za pretragu slabe stanice:

Pritisnite **◀◀/▶▶** više puta dok ne pronađete optimalni prijem.

### Automatski sačuvajte radio stanice



#### Napomena

- Možete sačuvati maksimalno 10 FM radio stanica

- 1 Pritisnite **FM** za odabir FM izvora.
- 2 Pritisnite i držite **PROG/SCAN** duže od 2 sekunde.
  - ↳ Sve dostupne stanice su programirane po redu snage prijema valnog pojasa.
  - ↳ Prva programirana radio stanica se emituje automatski.

---

## Ručno sačuvajte radio stanice

- 1 Pronadite FM radio stanicu.
- 2 Pritisnite **PROG/SCAN** za aktiviranje režima programiranja.  
↳ [PO1] je prikazano.
- 3 Pritisnite ▲ / ▼ za dodijeljivanje broja od 1—10 ovoj radio stanici, a zatim pritisnite **PROG/SCAN** za potvrdu.
- 4 Ponovite korake 1-3 za programiranje više stanica.

### Napomena

- Da biste prepisali programiranu stanicu, sačuvajte drugu stanicu na njeno mjesto.

---

## Odaberite unaprijed postavljenu radio stanicu

U FM režimu rada, pritisnite ▲ / ▼ za odabir unaprijed postavljenog broja.

## 6 Podesite zvuk

Sljedeće radnje su primjenjive na sve podržane medije.

---

### Odaberite unaprijed postavljeni efekat zvuka

- Pritisnite **SOUND** više puta za odabir unaprijed postavljenog efekta zvuka.


---

### Podesite jačinu zvuka

- Na daljinskom upravljaču pritiskajte +/- (jačina zvuka).
- Rotirajte dugme za jačinu zvuka na glavnoj jedinici.

---

### Mutirajte zvuk

- Pritisnite  za isključivanje ili uključivanje zvuka.

## 7 Druge karakteristike

### Podesite tajmer alarma

Ovaj proizvod se može koristiti kao budilnik. Možete odabrati disk, radio ili .mp3 datoteke na USB uređaju za čuvanje kao izvor alarma.

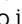
#### Napomena

- Tajmer alarma nije dostupan u AUDIO IN režimu rada.
- Ako je odabran CD/USB izvor, ali disk nije umetnut ili USB uređaj nije priključen, izvor radija se automatski odabira.

- 1 Provjerite jeste li postavili sat.
- 2 U stanju mirovanja pritisnite i držite **SLEEP/TIMER** duže od 2 sekunde.
  - ↳ Cifre za sate trepću.
- 3 Pritisnite **◀◀ / ▶▶** više puta za postavku sata, a zatim pritisnite **SLEEP/TIMER** za potvrdu.
  - ↳ Cifre za minute trepću.
- 4 Pritisnite **◀◀ / ▶▶** za podešavanje minuta, a zatim pritisnite **SLEEP/TIMER** za potvrdu.
  - ↳ Posljednje izabrani izvor alarma trepće.
- 5 Pritisnite **◀◀ / ▶▶** za odabir izvora alarma (disk, USB ili FM radio), a zatim pritisnite **SLEEP/TIMER** za potvrdu.
  - ↳ **XX** trepće (XX označava nivo jačine zvuka alarma).
- 6 Pritisnite **◀◀ / ▶▶** za podešavanje jačinu zvuka alarma, a zatim pritisnite **SLEEP/TIMER** za potvrdu.

### Aktivirajte/deaktivirajte tajmer alarma

U stanju pripravnosti pritisnite **SLEEP/TIMER** više puta za aktiviranje ili deaktiviranje tajmera.

↳ Ako je tajmer aktiviran,  je prikazano.

- U stanju mirovanja, možete pritisnuti i držati **CLOCK** za uključivanje ili isključivanje prikaza sata.

### Podesite tajmer za mirovanje

Muzički sistem se može promijeniti automatski nakon postavljenog vremenskog perioda.

- Kada se muzički sistem uključi, pritisnite **SLEEP/TIMER** nekoliko puta za odabir postavljenog vremenskog perioda (u minutama).
  - ↳ Ako je tajmer aktiviran, je prikazano **zZ**.

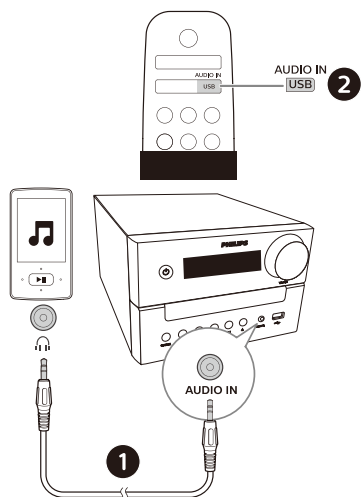
#### Da biste deaktivirali tajmer za mirovanje

- Pritisnite **SLEEP/TIMER** više puta dok se ne prikaže [**OFF**] (mirovanje isključeno).
  - ↳ Kada je tajmer za mirovanje deaktiviran, **zZ** nestaje.

### Slušajte eksterni uređaj

Možete slušati sa eksternog uređaja kroz ovu jedinicu pomoću kabla za MP3 vezu.

- 1 Priključite kabl za MP3 vezu (nije isporučen) između:
  - **AUDIO IN** priključka (3,5 mm) na proizvodu,
  - i priključka na eksternom uređaju.
- 2 Pritisnite **AUDIO IN** nekoliko puta za odabir **AUDIO IN** izvora.
- 3 Pokrenite uređaj za reprodukciju (pogledajte korisnički priručnik uređaja).



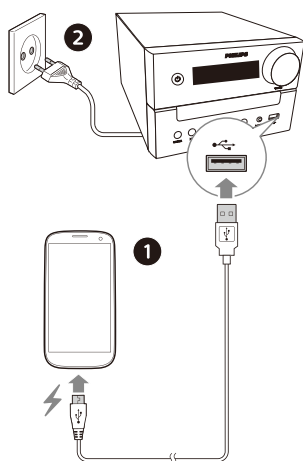
## Napomena

- Kompatibilnost ovog proizvoda sa svim uređajima nije zagarantovana.

## Napunite svoje uređaje

Sa mikro muzičkim sistemom možete puniti svoje eksterne uređaje, kao što je vaš mobitel, MP3 uređaj ili drugi mobiteli.

- 1 Koristite USB kabl za priključivanje USB utičnice ovog proizvoda sa USB utičnicom vaših uređaja.



- 2 Priključite proizvod na napajanje.
  - ↳ Kada se uređaj prepozna, punjenje počinje.



# 8 Informacije o proizvodu



## Napomena

- Podaci o proizvodu mogu da se promijene bez prethodne najave.

## Tehnički podaci

- **Nazivna izlazna energija (pojačalo):**
  - Ukupno 18 W (maks.)
- **Odziv akustične frekvencije:**  
66Hz - 20 KHz
- **Upravljački program zvučnika:** 2 X 3" f U LI domet 6Ω;
- **Poboljšanje basa:** 2 X priključak za bas
- **Tip podržanog diska:** CD-DA, CD-R, CDRW, MP3-CD (8/12 cm)
- **Verzija Bluetooth-a:** V4.2
- **Podržani Bluetooth profili:**  
A2DP V1.3, AVRCP V1.6
- **Frekvencijski pojas Bluetooth-a / izlazna energija:** 2,402 GHz ~ 2,480 GHz ISM band / ≤ 4dBm (klasa 2)
- **USB reprodukcija:**
  - Tip A, direktni USB 2.0, 5V / 1A, MSC format datoteke, FAT 16/32,
  - Podržava USB do 32 G
- **USB punjenje:**  
1A maks (pripravnost); 500 mA maks (USB izvor); 1A maks (BT/radio/CD/izvor zvuka)  
\* *Stvarna struja punjenja zavisi od mobilnih uređaja.*
- **Raspon frekvencije pretraživača:**  
FM 87,5 - 108 MHz
- **Unaprijed postavljene stanice:** 10
- **AUDIO IN nivo unosa:**  
500 mV ±100 mV RMS

- **Napajanje:** 100 - 240 V~, 50/60 Hz (ulaz naizmjenične struje)
- **Potrošnja energije tokom rada:** 20 W
- **Potrošnja energije u stanju pripravnosti:** < 0,5 W (prikaz sata isključen)
- **Dimenzije (Š x V x D):**  
180 x 121 x 247 mm (glavna jedinica);  
150 x 238 x 125 mm (kutija zvučnika)
- **Težina:** 1,6 kg (glavna jedinica);  
2 x 0,96 kg (kutija zvučnika)

## Informacije o mogućnosti reprodukcije sa USB-a

### Kompatibilni USB uređaji:

- USB fleš memorija (USB2.0 ili USB1.1)
- USB fleš uređaji za reprodukciju (USB2.0 ili USB1.1)
- memorijske kartice (zahtijevaju dodatni čitač kartica za rad sa ovom jedinicom)

### Podržani USB formati:

- Format USB-a ili memorijske datoteke: FAT12, FAT16, FAT32 (veličina sektora: 512 bajta)
- MP3 brzina prenosa (brzina podataka): 32-320 Kbps i promjenjiva brzina prijena
- Sadržaj direktorijuma može imati maksimalno 8 nivoa
- Broj albuma/fascikli: maksimalno 99
- Broj numera/naslava: maksimalno 999
- Naziv datoteke u UTF8 unikoda (maksimalna dužina: 32 bajta)

### Nepodržani USB formati:

- Prazni albumi: prazni album je album koji ne sadržava MP3 datoteke i neće se prikazati na ekranu.

## Podržani diskovi MP3 formata

- ISO9660, Joliet
- Maksimalni broj naziva: 128 (zavisno od dužina naziva datoteke)
- Maksimalni broj albuma: 99
- Podržane frekvencije uzorkovanja: 32 kHz, 44,1 kHz, 48 kHz
- Podržane brzine prenosa: 32~256 (kbps), varijabilne brzine prenosa

## 9 Rješavanje problema



### Upozorenje

- Nikada ne uklanjajte kućište ovog uređaja.

Da bi garancija ostala validna, nikada ne pokušavajte sami popraviti sistem.

Ako naidete na probleme prilikom korištenja ovog uređaja, prije zahtjeva za servisiranjem provjerite sljedeće tačke. Ako i dalje ne riješite problem, idite na web lokaciju kompanije Philips ([www.philips.com/support](http://www.philips.com/support)). Kad kontaktirate kompaniju Philips, imajte uređaj, broj modela i serijski broj u blizini.

### Nema napajanja

- Provjerite je li kabl za naizmjeničnu struju na uređaju ispravno spojen.
- Provjerite ima li struje na utičnici za naizmjeničnu struju.
- Kao karakteristika za uštedu struje, sistem se automatski isključuje nakon 15 minuta nakon što se reprodukcija numere završi i ako ne bude nikakve kontrole.

### Nema zvuka ili je zvuk loš

- Podesite jačinu zvuka.
- Provjerite jesu li zvučnici ispravno priključeni.
- Provjerite jesu li ogoljene žice zvučnika učvršćene.

### Nema odgovora jedinice

- Odspojite i ponovno spojite utikač za naizmjeničnu struju, zatim ponovo uključite jedinicu.
- Kao karakteristika za uštedu struje, sistem se automatski isključuje nakon 15 minuta nakon što se reprodukcija numere završi i ako ne bude nikakve kontrole.

### Daljinski upravljač ne radi

- Prije nego pritisnete bilo koje dugme funkcije, prvo odaberite ispravan izvor daljinskim upravljačem umjesto glavne jedinice.

- Smanjite razdaljinu između daljinskog upravljača i jedinice.
- Umetnite bateriju sa usklađenim polaritetima (znakovi +/-) kao što je navedeno.
- Zamijenite bateriju.
- Usmjerite daljinski upravljač direktno u senzor na prednjoj strani jedinice.

#### **Disk nije umetnut**

- Umetnite disk.
- Provjerite je li disk umetnut naopačke.
- Sačekajte dok se kondenzacija vlage na objektivu očisti.
- Zamijenite ili očistite disk.
- Koristite završen CD ili ispravan format diska.

#### **Nije moguće prikazati neke datoteke na**

##### **USB uređaju**

- Ograničenje broja fascikli ili datoteka na USB uređaju je prekoračeno. Ovaj fenomen nije neispravnost.
- Formati ovih datoteka nisu podržani.

##### **USB uređaj nije podržan**

- USB uređaj nije kompatibilan sa jedinicom. Probajte sa drugim.

#### **Loš radio prijem**

- Povećajte razdaljinu između jedinice i vašeg TV-a ili drugog izvora zračenja.
- U potpunosti ispružite radio antenu.

#### **Reprodukcija muzike nije dostupna na ovoj jedinici čak i nakon uspješnog Bluetooth povezivanja.**

- Uređaj se ne može koristiti za bežičnu reprodukciju muzike kroz ovu jedinicu.

#### **Kvalitet zvuka je loš nakon veze s Bluetooth uređajem.**

- Prijem Bluetooth-a je loš. Pomaknite uređaj bliže ovoj jedinici ili uklonite prepreke između njih.

#### **Bluetooth se ne može povezati sa ovom jedinicom.**

- Uređaj ne podržava profile potrebne za ovu jedinicu.
- Bluetooth funkcija uređaja nije omogućena. Pogledajte u korisničkom priručniku uređaja da biste saznali kako da omogućite funkciju.
- Ova jedinica nije u režimu uparivanja.
- Ova jedinica je već povezana sa drugim Bluetooth uređajem. Isključite uređaj i pokušajte ponovo.

#### **Upareni mobilni uređaj se stalno povezuje i isključuje.**

- Prijem Bluetooth-a je loš. Pomaknite uređaj bliže ovoj jedinici ili uklonite prepreke između njih.
- Neki mobiteli se možda spoje ili odspoje konstantno kada obavljate ili završavate pozive. To ne znači neispravnost u radu ove jedinice.
- Za neke uređaje, Bluetooth veza može se automatski deaktivirati kao karakteristika za uštedu energije. To ne znači neispravnost u radu ove jedinice.

#### **Tajmer ne radi**

- Ispravno podesite sat.
- Uključite tajmer.

#### **Postavke sata/tajmera izbrisane**

- Napajanje je bilo prekinuto ili je priključak odspojen.
- Resetujte sat / alarm.

### **Kako održati prikaz sata uključenim ili isključenim u stanju pripravnosti?**

- U stanju mirovanja, pritisnite i držite **CLOCK** za uključivanje ili isključivanje prikaza sata.



Specifikacije su podložne promjenama bez prethodne najave  
2020 © Philips i grb Philips Shield su registrovani zaštitni znakovi „Koninklijke Philips N.V.“ i koriste se pod licencom. Ovaj proizvod je proizvela i prodaje se pod odgovornošću kompanije MMD Hong Kong Holding Limited ili jedne od njenih povezanih podružnica, a kompanija MMD Hong Kong Holding Limited pruža garancije u vezi s ovim proizvodom.

