

PHILIPS

سماعات الرأس

فئة 1000

TAT1138



دليل المستخدم

سجل منتجك واحصل على الدعم على الموقع الإلكتروني

www.philips.com/support

المحتويات

7	إشعار	12
	إقرار المطابقة	12
	التخلص من المنتج والبطارية القديمة	12
	إزالة البطارية المدمجة	12
	التوافق مع EMF	13
	المعلومات البيئية	13
	إشعار الامتثال	13
8	العلامات التجارية	15
9	الأسئلة المتكررة	16

1	تعليمات السلامة المهمة	2
	سلامة السمع	2
	معلومات عامة	2
2	سماعات أذن True اللاسلكية	3
	محتويات الصندوق	3
	الأجهزة الأخرى	3
	نظرة عامة على سماعات أذن True اللاسلكية	4
3	البدء	5
	شحن البطاريات	5
	كيفية وضع سماعات الأذن	6
	عليك إقران سماعات الأذن مع جهاز البلوتوث الخاص بك للمرة الأولى	6
	أقرن سماعات الأذن مع جهاز البلوتوث الآخر	7
4	استخدام سماعات الأذن	8
	توصيل سماعات الأذن بجهاز البلوتوث الذي لديك	8
	تشغيل/إيقاف	8
	إدارة المكالمات والموسيقى	8
	المساعد الصوتي	9
	حالة مؤشر LED لسماعات الأذن	9
	حالة مؤشر LED لعلبة الشحن	9
5	إعادة ضبط سماعات الأذن	10
6	البيانات الفنية	11

1 تعليمات السلامة المهمة

معلومات عامة

لتجنب إحداث ضرر أو تعطل السماع:



تنبيه

- لا تُعرض سماعات الرأس لحرارة زائدة.
- لا تترك سماعات الرأس تسقط.
- يجب ألا تتعرض سماعات الرأس لتقطير المياه أو تناثرها. (راجع تقييم IP للمنتج المحدد)
- لا تترك سماعات الرأس تُغمر في المياه.
- لا تسجم سماعات الرأس عندما يكون الموصل أو المقبس مُبللاً.
- لا تستخدم أي مواد تنظيف تحتوي على الكحول أو الأمونيا أو البنزين أو مواد كاشطة.
- إذا كان عليك تنظيف السماعات، فاستخدم قطعة قماش ناعمة، مميلة بكمية قليلة من الماء أو صابون لطيف مخفف إذا الأمر، لتنظيف المنتج.
- يجب ألا تتعرض البطارية المدمجة إلى حرارة شديدة مثل ضوء الشمس المباشر، أو حريق، أو شيء مشابه.
- في حالة تركيب البطارية بطريقة غير صحيحة، فقد يؤدي ذلك إلى خطر الانفجار. استبدلها ببطاريات من النوع نفسه أو من نوع مماثل فقط.
- للوصول إلى تقييم IP المحدد، يجب إغلاق غطاء فتحة الشحن.
- يمكن أن يؤدي التخلص من البطارية في نار أو فرن ساخن أو سحقها ميكانيكياً أو قطعها، إلى حدوث انفجار.
- قد يؤدي ترك البطارية في بيئة محيطية ذات درجة حرارة عالية للغاية إلى حدوث انفجار أو تسرب سائل أو غاز قابل للاشتعال.
- قد ينتج عن تعريض البطارية لضغط هواء منخفض للغاية حدوث انفجار أو تسرب سائل أو غاز قابل للاشتعال.
- لتجنب خطر نشوب حريق، لا يتم تزويد السماعات بالطاقة إلا من خلال مصدر طاقة خارجي ويجب أن يتوافق الخرج مع PS1 (بقدره خرج أقل من 15 وات)

سلامة السمع



خطر

- لتجنب إحداث ضرر بسمك، يرجى تقليل وقت استخدام سماعات الرأس بصوت عالي وإعداد مستوى الصوت على مستوى آمن. فكلما زاد مستوى الصوت، قل وقت الاستماع الآمن.

تأكد من اتباع الإرشادات التالية عند استخدام سماعات الرأس.

- استمع بمستويات صوت مناسبة لفترات مناسبة من الوقت.
- احرص على عدم ضبط مستوى الصوت على مستويات عالية بشكل متواصل حيث يؤثر ذلك على سمك.
- لا ترفع مستوى الصوت عاليًا جدًا بحيث لا تسمع ما يدور حولك.
- يجب توخي الحذر أو التوقف مؤقتًا عن استخدام سماعات الرأس في المواقف التي يحتمل أن تكون خطيرة.
- يمكن أن يتسبب ضغط الصوت الزائد الناتج عن سماعات الأذن وسماعات الرأس في فقدان السمع.
- لا يُنصح باستخدام سماعات الرأس مع تغطية كلتا الأذنين أثناء القيادة وقد يكون ذلك غير قانوني في بعض المناطق.
- من أجل سلامتك، تجنب أي مشتتات ناتجة عن الموسيقى أو المكالمات الهاتفية أثناء قيادة سيارتك أو في البيئات الأخرى التي يحتمل أن تكون خطيرة.

- درجات حرارة التشغيل والتخزين والرطوبة
- يرجى تخزين سماعة الرأس في مكان تتراوح درجة حرارته بين -20 درجة مئوية و50 درجة مئوية مع رطوبة نسبية تصل إلى 90%.
- يرجى تشغيل سماعة الرأس في مكان تتراوح درجة حرارته بين 0 درجة مئوية و45 درجة مئوية مع رطوبة نسبية تصل إلى 90%.
- قد يكون عمر البطارية أقصر في ظروف درجات الحرارة المرتفعة أو المنخفضة.
- قد يؤدي استبدال البطارية بنوع غير مناسب إلى إلحاق أضرار جسيمة بسماعات الرأس والبطارية (على سبيل المثال، في حالة بعض أنواع بطاريات الليثيوم).

2 سماعات أذن True اللاسلكية



دليل التشغيل السريع



الضمان

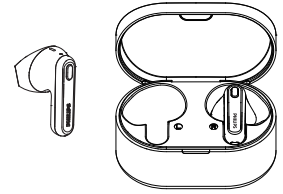


كتيب السلامة

تهانينا على شرائك، ومرحبًا بك في Philips! لتحقيق أقصى استفادة من الدعم الذي توفره شركة Philips، يرجى تسجيل منتجك على الموقع الإلكتروني www.philips.com/support. باستخدام سماعات رأس True اللاسلكية هذه من Philips، يمكنك:

- استمتع بإجراء مكالمات لاسلكيًا دون استخدام يديك بطريقة مريحة
- الاستمتاع والتحكم بالموسيقى لاسلكيًا
- التبديل بين المكالمات والموسيقى

محتويات الصندوق



سماعات أذن Philips True اللاسلكية
Philips TAT1138

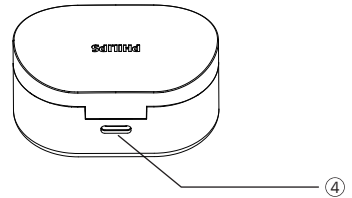
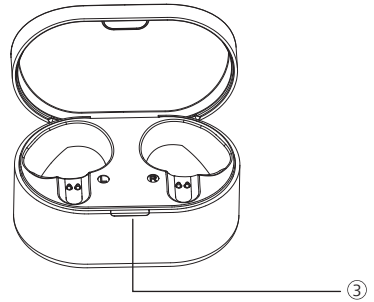
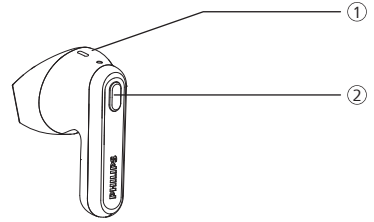


كابل شحن USB-C (لشحن فقط)

الأجهزة الأخرى

هاتف أو جهاز محمول (على سبيل المثال كمبيوتر محمول، جهاز لوحي، محولات البلوتوث، مشغلات MP3، وما إلى ذلك) التي تدعم البلوتوث والمتوافقة مع سماعات الرأس.

نظرة عامة على سماعات أذن True اللاسلكية

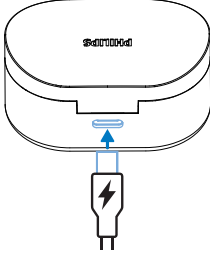


- ① مؤشر LED (سماعات الأذن)
- ② زر متعدد الوظائف
- ③ مؤشر LED (علبة الشحن)
- ④ منفذ شحن USB-C

3 البدء

علبة الشحن

يُرجى توصيل أحد طرفي كابل USB-C بعلبة الشحن والطرف الآخر بمصدر الطاقة.



تلميح

- تعمل علبة الشحن كبطارية احتياطية محمولة لشحن سماعات الأذن. وعندما تكون علبة الشحن مشحونة بالكامل، فيمكنها شحن سماعات الأذن بالكامل 3 مرات.

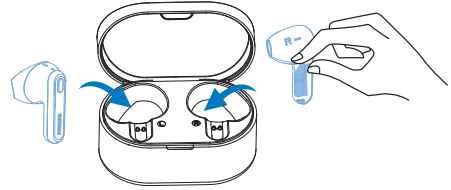
شحن البطاريات

ملاحظة

- قبل استخدام سماعات الرأس الخاصة بك، ضعها في علبة الشحن ومن ثم شحن البطارية لمدة ساعتين للاستمتاع بسعة البطارية المثالية وفترة استخدام أفضل.
- لا تستخدم سوى كابل شحن USB-C الأصلي لتجنب إحداث أي ضرر.
- يُرجى إنهاء مكالمتك قبل الشحن. حيث سيؤدي توصيل سماعات الأذن بالشحن إلى إيقاف تشغيلها.
- في حالة عدم استخدام سماعة الرأس لفترة طويلة، فستبدأ البطارية القابلة لإعادة الشحن في فقد شحنتها. ولتجنب هذا الفقد، يُرجى شحن البطارية بالكامل مرة واحدة على الأقل كل ثلاثة أشهر.

سماعات الأذن

أخرج سماعات الأذن وانزع ملصقات العزل. أعد سماعات الأذن إلى علبة الشحن وأغلق الغطاء، ثم ابدأ الشحن.

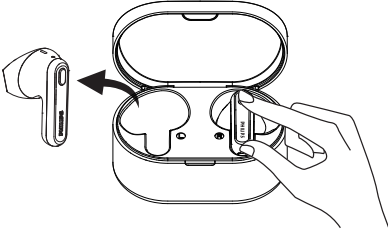


تلميح

- عادة، ما تستغرق عملية الشحن الكاملة ساعتين (لسماعات الأذن أو علبة الشحن) باستخدام كابل USB.

عليك إقران سماعات الأذن مع جهاز البلوتوث الخاص بك للمرة الأولى

- 1 تأكد من أن سماعات الأذن مشحونة وقيّد إيقاف التشغيل.
- 2 افتح غطاء علبة الشحن. انزع سماعات الأذن.



- ← تومض مؤشرات LED الموجود على سماعاتي الأذن بالضوء الأبيض والأزرق بالتناوب
- ← سماعات الأذن الآن في وضع الإقران وجاهزة للإقران مع جهاز البلوتوث (على سبيل المثال هاتف محمول)
- 3 شغل وظيفة البلوتوث على جهاز البلوتوث الذي لديك.
- 4 قم بإقران سماعات الأذن مع جهاز البلوتوث الذي لديك. راجع دليل مستخدم جهاز البلوتوث الخاص بك.

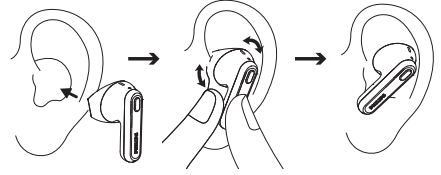
ملاحظة

- بعد التشغيل، إذا تعذر على سماعات الأذن العثور على جهاز بلوتوث تم الاتصال به من قبل، فسيتم التحول إلى وضع الإقران تلقائيًا.

كيفية وضع سماعات الأذن

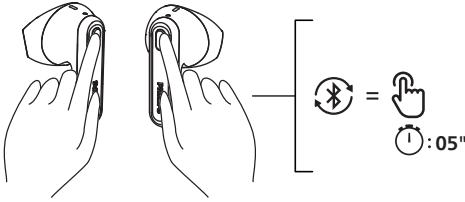
تركيب سماعات الأذن

- 1 تحقق من الاتجاه الأيسر أو الأيمن لسماعات الأذن.
- 2 أدخل سماعات الأذن في أذنيك وأدبرها بلطف حتى يتم تثبيتها.



أقرن سماعات الأذن مع جهاز البلوتوث الآخر

إذا كنت ترغب في إقران جهاز بلوتوث آخر بسماعات الأذن، فما عليك سوى الضغط مع الاستمرار على MFB على كلتا الأذنين لمدة 5 ثوانٍ في وضع الإقران وإعادة وضعها في علبة الشحن، ومن ثم إخراجها من علبة الشحن والبحث عن الجهاز الثاني حسب عملية الإقران المعتادة.



ملاحظة

- تُخزن سماعات الأذن 4 أجهزة في الذاكرة. إذا كنت تحاول إقران أكثر من 4 أجهزة، فسيتم استبدال الجهاز الجديد مكان أول جهاز مقترن.

يوضح المثال التالي كيفية إقران سماعات الأذن مع جهاز البلوتوث الذي لديك.

- 1 شغل وظيفة البلوتوث على جهاز البلوتوث الذي لديك، وحدد Philips TAT1138.
- 2 أدخل كلمة مرور سماعات الأذن "0000" (4 أصفار) إذا طلب منك ذلك. بالنسبة إلى الأجهزة التي تعمل بـ Bluetooth 3.0 أو أعلى، فلن تحتاج إلى إدخال كلمة مرور.



Philips TAT1138

سماعة أذن واحدة (وضع أحادي)

أخرج أيًا من السماعة اليسرى أو اليمنى من علبة الشحن من أجل الاستخدام الأحادي. سيتم تشغيل سماعة الأذن تلقائيًا.

ملاحظة

- تم تعطيل المساعد الصوتي في الوضع الأحادي.
- أخرج السماعة الثانية من علبة الشحن وسيتم إقرانها مع السماعة الأخرى تلقائيًا.

4 استخدام سماعات الأذن

تشغيل/إيقاف

التشغيل	MFB	المهمة
أخرج سماعات الأذن من علبة الشحن لتشغيلها		تشغيل سماعات الأذن
أعد سماعات الأذن مرة أخرى إلى علبة الشحن لإيقاف تشغيلها		إيقاف تشغيل سماعات الأذن

إدارة المكالمات والموسيقى

التحكم في الموسيقى

التشغيل	MFB	المهمة
اضغط مرة واحدة	سماعة الأذن اليسرى / اليمنى	تشغيل الموسيقى أو إيقافها مؤقتًا
الضغط مرتان	سماعة الأذن اليمنى	المسار التالي
الضغط مرتان	سماعة الأذن اليسرى	المسار السابق
عبر التحكم في الهاتف المحمول		تعديل مستوى الصوت +/-

توصيل سماعات الأذن بجهاز البلوتوث الذي لديك

- 1 شغل وظيفة البلوتوث على جهاز البلوتوث الذي لديك.
- 2 أخرج سماعات الأذن من علبة الشحن.
← يومض مؤشر LED باللون الأزرق
← ستبحث سماعات الأذن عن آخر جهاز بلوتوث متصل ومن ثم تقوم بإعادة الاتصال به تلقائيًا. في حالة عدم توفر آخر جهاز متصل، فستدخل سماعات الأذن في وضع الاقتران

تلميح

- لا يمكن أن تتصل سماعات الأذن بأكثر من جهاز واحد في الوقت نفسه. إذا كان لديك جهازي بلوتوث مقترنين، فعليك تشغيل وظيفة البلوتوث على الجهاز الذي تريد الاتصال به فقط.
- في حالة تشغيل وظيفة البلوتوث على جهاز البلوتوث الذي لديك، فعليك الانتقال إلى قائمة البلوتوث على الجهاز ومن ثم الاتصال بسماعات الأذن على الجهاز يدويًا.

ملاحظة

- في حالة فشل سماعات الأذن بالاتصال بأي جهاز بلوتوث خلال 3 دقائق، فسيتم إيقاف تشغيلها تلقائيًا لتوفير طاقة البطارية.
- في بعض أجهزة البلوتوث، قد لا يكون الاتصال تلقائيًا. في هذه الحالة، عليك الانتقال إلى قائمة البلوتوث على جهازك وتوصيل سماعات الأذن بجهاز البلوتوث تلقائيًا.

حالة مؤشر LED لساعات الأذن

المؤشر	حالة سماعات الأذن
يومض مؤشر LED باللون الأبيض كل ثانيتين	سماعات الأذن متصلة بجهاز البلوتوث
يومض مؤشر LED باللون الأزرق والأبيض على التناوب	سماعات الأذن جاهزة للإقران
يومض مؤشر LED باللون الأبيض كل ثانية (إيقاف تشغيل تلقائي كل 15 دقائق)	سماعات الأذن قيد التشغيل وليست متصلة بجهاز بلوتوث
يومض مؤشر LED باللون الأبيض مرتين كل 5 ثوان	مستوى البطارية منخفضة (سماعات الأذن)
راجع مؤشر LED لعلمبة الشحن	البطارية مشحونة بالكامل (جاري شحن العلبة)

حالة مؤشر LED لعلمبة الشحن

المؤشر	عند الشحن
يومض مؤشر LED باللون الأبيض مرة واحدة كل ثانية	يجري شحن علبة شحن السماعات
بضيء مؤشر LED باللون الأبيض	مشحونة بالكامل

المهمة	MFB	التشغيل
تلقي مكالمة	سماعة الأذن اليسر / اليمنى	اضغط مرة واحدة
تعليق مكالمة / رفض مكالمة	سماعة الأذن اليسر / اليمنى	الضغط مرتان

المساعد الصوتي

المهمة	الزر	التشغيل
تشغيل المساعد الصوتي (Siri/Google)	سماعة الأذن اليسر / اليمنى	اضغط مع الاستمرار لمدة ثانيتين
إيقاف المساعد الصوتي	سماعة الأذن اليسر / اليمنى	اضغط مرة واحدة

5 إعادة ضبط سماعات الأذن

إذا واجهت مشكلة في عملية الإقران أو الاتصال، يمكنك اتباع الإجراء التالي لإعادة ضبط سماعات الأذن الخاصة بك على الإعدادات الافتراضية للمصنع.

- 1 على جهاز البلوتوث الذي لديك، انتقل إلى قائمة البلوتوث واحذف **Philips TAT1138** من قائمة الأجهزة.
- 2 أوقف تشغيل وظيفة البلوتوث على جهاز البلوتوث الذي لديك.
- 3 أخرج سماعات الأذن من علبة الشحن واضغط على الزر مرة واحدة، ثم اضغط مع الاستمرار لمدة 5 ثوانٍ.
- 4 أعد سماعات الأذن إلى علبة الشحن.
- 5 اتبع الخطوات الموضحة في "استخدام سماعات الأذن - توصيل سماعات الأذن بجهاز البلوتوث الذي لديك".
- 6 أقرن سماعات الأذن مع جهاز البلوتوث الذي لديك، وحدد **Philips TAT1138**.

6 البيانات الفنية

- وقت تشغيل الموسيقى: 10+5 ساعة
- وقت الشحن: 2 ساعات
- بطارية ليثيوم أيون 30 مللي أمبير/الساعة على كل سماعة أذن، بطارية ليثيوم أيون 250 مللي أمبير/الساعة على علبة الشحن
- إصدار البلوتوث: 5.3
- ملفات تعريف البلوتوث المتوافقة:
 - HFP (ملف تعريف الاستخدام حر اليدين)
 - A2DP (ملف تعريف التوزيع المتقدم للصوت)
 - AVRCP (ملف تعريف التحكم عن بُعد في الصوت والفيديو)
- ترميزات الصوت المدعومة: SBC
- نطاق التردد: 2.480-2.402 جيجا هرتز
- طاقة البث: > 10 ديسيبل ميلي وات
- نطاق التشغيل: ما يصل إلى 10 أمتار
- منفذ USB-C للشحن
- تحذير البطارية المنخفضة: متوفر

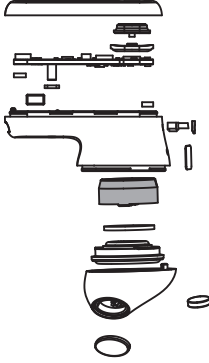
ملاحظة

- المواصفات عرضة للتغيير دون إخطار.

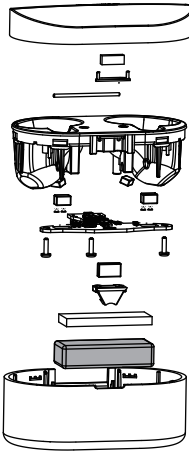
إزالة البطارية المدمجة

إذا لم يكن هناك نظام تجميع/إعادة تدوير للمنتجات الإلكترونية في بلدك، فيمكنك حماية البيئة عن طريق إزالة البطارية وإعادة تدويرها قبل التخلص من سماعات الأذن.

- تأكد من أن سماعات الأذن مفصول عن علبة الشحن قبل إزالة البطارية.



- تأكد من أن علبة الشحن مفصول عن كابل شحن USB قبل إزالة البطارية.



إقرار المطابقة

بموجب هذا، تعلن شركة MMD Hong Kong Holding Limited أن هذا المنتج متوافق مع المتطلبات الأساسية والأحكام الأخرى ذات الصلة من توجيه الأجهزة اللاسلكية UK Radio Equipment و 2014/53/EU Regulations SI 2017 No 1206. يمكنك العثور على إعلان المطابقة على www.philips.com/support

التخلص من المنتج والبطارية القديمة



تم تصميم منتجك وتصنيعه باستخدام مواد ومكونات عالية الجودة يمكن إعادة تدويرها وإعادة استخدامها.



يعني هذا الرمز الموجود على المنتج أن التوجيه الأوروبي 2012/19/EU يشمل هذا المنتج.



يعني هذا الرمز أن المنتج يحتوي على بطارية مدمجة قابلة لإعادة الشحن ويغطيها التوجيه الأوروبي 2013/56/EU ولا يمكن التخلص منها مع النفايات المنزلية العادية. ننصحك بشدة أن تأخذ منتجك إلى نقطة تجميع رسمية أو إلى مركز خدمة Philips ليقوم موظف مؤهل بإزالة البطارية القابلة لإعادة الشحن. تعرف على نظام التجميع المنفصل المحلي للمنتجات الكهربائية والإلكترونية والبطاريات القابلة لإعادة الشحن. واتبع القواعد المحلية ولا تتخلص من المنتج والبطاريات القابلة لإعادة الشحن مع النفايات المنزلية العادية. يساعد التخلص الصحيح من المنتجات القديمة والبطاريات القابلة لإعادة الشحن على تجنب النتائج السلبية على البيئة وصحة الإنسان.

التوافق مع EMF

يتوافق هذا المنتج مع جميع المعايير واللوائح المعمول بها فيما يتعلق بالتعرض للمجالات الكهرومغناطيسية.

المعلومات البيئية

تم التخلص من جميع مواد التعبئة غير الضرورية. لقد حاولنا أن نجعل العبوة سهلة الفصل إلى ثلاث مواد: الورق المقوى (الصندوق)، رغوة البوليسترين (العازلة) والبولي إيثيلين (الأكياس)، ورقة الرغوة الواقية). يتكون نظامك من مواد يمكن إعادة تدويرها وإعادة استخدامها إذا قامت شركة متخصصة بتفكيكها. يرجى مراعاة اللوائح المحلية المتعلقة بالتخلص من مواد التعبئة والتغليف والبطاريات المستنفدة والأجهزة القديمة.

إشعار الامتثال

يتوافق الجهاز مع لوائح لجنة الاتصالات الفيدرالية (FCC)، الفقرة 15. يخضع التشغيل إلى الشرطين التاليين:

1. لا يجوز أن يتسبب هذا الجهاز في حدوث تداخل ضار، و

2. يجب أن يقبل هذا الجهاز أي تداخل يتم استقباله، بما في ذلك التداخل الذي قد يؤدي إلى تشغيل غير مرغوب فيه.

لوائح لجنة الاتصالات الفيدرالية

تم اختيار هذا الجهاز وثبت توافقه مع قيود الأجهزة الرقمية من الفئة ب بموجب الفقرة 15 من لوائح لجنة الاتصالات الفيدرالية. وقد تم وضع هذه الحدود لتوفير قدر معقول من الحماية ضد التداخل الضار عند تشغيل الجهاز في بيئة سكنية. ويقوم هذا الجهاز بتوليد طاقة ترددات لاسلكية واستخدامها ومن الممكن أن يشعها، وإذا لم يتم تركيبه واستخدامه وفقاً لدليل الإرشادات، فإنها قد تؤدي إلى حدوث تداخلات ضارة للاتصالات اللاسلكية.

ومع ذلك، لا يوجد ضمان بعدم حدوث التداخل في حالة التركيب في ظروف معينة. وفي حال تسبب هذا الجهاز في حدوث تداخل ضار لاستقبال أجهزة الراديو أو التلفاز، وهو ما يمكن تحديده من خلال إيقاف تشغيل الجهاز ومن ثم تشغيله، فيفضل أن يقوم المستخدم بمحاولة تصحيح التداخل باتباع واحد أو أكثر من الإجراءات التالية:

- إعادة توجيه هوائي الاستقبال أو تغيير مكانه.
- زيادة المسافة الفاصلة بين الجهاز وجهاز الاستقبال.
- توصيل الجهاز بمقبس تيار كهربائي على دائرة مختلفة عن تلك المتصل بها جهاز الاستقبال.
- استشارة الموزع أو فني راديو/تلفاز متخصص للحصول على المساعدة.

بيان التعرض للإشعاع من لجنة الاتصالات الفيدرالية:

يتوافق هذا الجهاز مع حدود التعرض للإشعاع التي حددها لجنة الاتصالات الفيدرالية (FCC) في بيئة غير خاضعة للرقابة. يجب ألا يتم وضع جهاز الإرسال هذا في الموقع نفسه أو تشغيله بالاقتران مع أي هوائي أو جهاز إرسال آخر.

تنبيه: يتم تحذير المستخدم من أن التغييرات أو التعديلات التي لم تتم الموافقة عليها صراحة من قبل الطرف المسؤول عن الامتثال يمكن أن تبطل سلطة المستخدم في تشغيل الجهاز.

كندا:

يحتوي هذا الجهاز على جهاز (أجهزة) إرسال/مستقبل (مستقبلات) معفاة من الترخيص وتتوافق مع خدمة RSS المعفاة من الترخيص الخاصة بمؤسسة الابتكار والعلوم والتنمية الاقتصادية في كندا. يخضع التشغيل إلى الشرطين التاليين: (1) لا يجوز أن يتسبب هذا الجهاز في حدوث تداخل. (2) يجب أن يقبل هذا الجهاز أي تداخل، بما في ذلك التداخل الذي قد يؤدي إلى تشغيل غير مرغوب فيه.

L'émetteur/récepteur exempt de licence contenu dans le présent appareil est conforme aux CNR d'Innovation, Sciences et Développement économique Canada applicables aux appareils radio exempts de licence.

L'exploitation est autorisée aux deux conditions suivantes : (1) L'appareil ne doit pas produire de brouillage ; (2) L'appareil doit accepter tout brouillage radioélectrique subi, même si le brouillage est susceptible d'en compromettre le fonctionnement.
CAN ICES-003(B)/NMB-003(B)

بيان التعرض للإشعاع من لجنة الاتصالات في كندا:

يتوافق هذا الجهاز مع حدود التعرض للإشعاع التي حدتها لجنة الاتصالات في كندا في بيئات غير خاضعة للرقابة.
يجب ألا يتم وضع جهاز الإرسال هذا في الموقع نفسه أو تشغيله بالاقتران مع أي هوائي أو جهاز إرسال آخر.

8 العلامات التجارية

بلوتوث

تُعد علامة كلمة بلوتوث والشعارات علامات تجارية مُسجلة مملوكة لشركة Bluetooth SIG, Inc. وأي استخدام لمثل تلك العلامات من قبل شركة MMD Hong Kong Holding Limited هو بموجب ترخيص. تُعد العلامات التجارية الأخرى والأسماء التجارية مملوكة لمالكيها المعنيين.

Siri

Siri هي علامة تجارية لصالح شركة Apple Inc. المُسجلة في الولايات المتحدة وبلدان أخرى.

Google

Google وGoogle Play علامات تجارية لصالح شركة Google LLC.

9 الأسئلة المتكررة

يتم توصيل سماعات الأذن التي تعمل بتقنية البلوتوث بهاتف محمول مزود بتقنية البلوتوث، ولكن يتم تشغيل الموسيقى فقط على مكبر صوت الهاتف المحمول.

راجع دليل المستخدم على هاتفك المحمول. حدد الاستماع إلى الموسيقى من خلال سماعات الأذن.

جودة الصوت رديئة ويمكن سماع ضوضاء عالية.

- جهاز البلوتوث خارج النطاق. قلل المسافة بين سماعات الأذن وجهاز البلوتوث، أو أزل العوائق الموجودة بينهما.
- اشحن سماعات الأذن.

تكون جودة الصوت رديئة عند البث من هاتف محمول، أو تكون بطيئة جدًا أو لا يعمل البث على الإطلاق.

تأكد من أن هاتفك المحمول لا يدعم HFP (أحادي) فحسب، بل يدعم أيضًا A2DP وهو متوافق مع BT4.0x (أو أعلى) (راجع "البيانات الفنية" في الصفحة 11).

تم قطع اتصال سماعتي الأذن اليمنى واليسرى عن بعضهما البعض.

- ضع سماعتي الأذن في علبة الشحن، وأبق الغطاء مفتوحًا.
- اضغط 3 ضغطات قصيرة على الزر الموجود على علبة الشحن.

يتعذر تشغيل سماعات الأذن التي تعمل بالبلوتوث.

مستوى البطارية منخفض. اشحن سماعات الأذن.

يتعذر إقران سماعات الأذن التي تعمل بالبلوتوث مع جهاز البلوتوث الخاص بي. خاصية البلوتوث مُعطلة. يرجى تفعيل خاصية البلوتوث على جهاز البلوتوث الذي لديك وتشغيل جهاز البلوتوث قبل تشغيل سماعات الأذن.

لمعت ال نارق إلا ةي لمع

- ضع كلتا سماعات الأذن داخل علبة الشحن.
- تأكد من تعطيل وظيفة البلوتوث على أي من أجهزة البلوتوث المتصلة.
- على جهاز البلوتوث، احذف "Philips TAT1138" من قائمة البلوتوث.
- عليك إقران سماعات الأذن (راجع "عليك إقران سماعات الأذن مع جهاز البلوتوث الخاص بك للمرة الأولى" في الصفحة 6).

يتعذر على جهاز البلوتوث العثور على سماعات الأذن.

- قد تكون سماعات الأذن متصلة بجهاز مقترن مسبقًا. أوقف تشغيل الجهاز المتصل أو انقله خارج النطاق.
- ربما تمت إعادة ضبط عملية الاقتران أو تم إقران سماعات الأذن مسبقًا بجهاز آخر. عليك إقران سماعات الأذن بجهاز البلوتوث مرة أخرى كما هو موضح في دليل المستخدم. (راجع "عليك إقران سماعات الأذن مع جهاز البلوتوث الخاص بك للمرة الأولى" في صفحة 6).



© 2023 MMD Hong Kong Holding Limited. جميع الحقوق محفوظة.
المواصفات عرضة للتغيير دون إخطار. Philips Shield Emblem و Philips
علامات تجارية لصالح شركة Koninklijke Philips N.V. وتستخدم بموجب
ترخيص. تم تصنيع هذا المنتج وبيعه من خلال شركة MMD Hong Kong
Holding Limited أو إحدى الشركات التابعة لها، و MMD Hong Kong
Holding Limited هي الضامن فيما يتعلق بهذا المنتج. قد تكون جميع
أسماء الشركات والمنتجات الأخرى علامات تجارية لشركاتها المعنية.

