

PHILIPS

Sistema micro de
música

4000 Série

TAM4505

Manual do utilizador



Registe o seu produto e obtenha assistência em
www.philips.com/support

Índice

1	Importante	2	7	Outras funções	15
	Segurança	2		Definir temporizador de alarme	15
	Aviso	2		Definir o temporizador de suspensão	15
	Declaração de conformidade	3		Ouvir um dispositivo externo	15
				Carregar os dispositivos	16
2	Sistema micro de música	4	8	Informações sobre o produto	17
	Introdução	4		Informações de capacidade de reprodução USB	17
	Conteúdo da embalagem	4		Formatos de disco MP3 suportados	18
	Descrição geral da unidade principal	5	9	Resolução de problemas	18
	Descrição geral do telecomando	6			
3	Introdução	8			
	Ligar altifalantes	8			
	Ligar a antena de rádio	8			
	Ligar à alimentação	8			
	Preparar o telecomando	9			
	Ligar	9			
	Definir o relógio	9			
4	Reproduzir	10			
	Reproduzir a partir do disco	10			
	Reproduzir a partir de USB	10			
	Controlar reprodução	10			
	Ignorar faixas	11			
	Programar faixas	11			
	Reproduzir a partir de dispositivos equipados com Bluetooth	11			
5	Ouvir rádio	12			
	Ouvir rádio DAB+	12			
	Ouvir rádio FM	13			
6	Regular o som	14			
	Regular o nível de volume	14			
	Desligar som	14			

1 Importante

Segurança



Este “relâmpago” indica que o material não isolado no interior do dispositivo pode causar um choque elétrico. Para a segurança de todos em sua casa, não retire a cobertura.

O “ponto de exclamação” tem como função sugerir a leitura atenta da documentação fornecida para evitar problemas de funcionamento e manutenção.

AVISO: Para reduzir o risco de incêndio ou choque elétrico, o dispositivo não deve ser exposto a chuva ou humidade e os objetos cheios com líquidos, por exemplo, vasos, não devem ser colocados sobre o dispositivo.

ATENÇÃO: Para evitar um choque elétrico, insira a ficha por completo. (Para as regiões com fichas polarizadas: Para evitar choques elétricos, o tamanho da lâmina grande deve corresponder ao da ranhura grande.)

Aviso

- Nunca retire a caixa deste equipamento.
- Nunca lubrifique qualquer parte deste equipamento.
- Nunca olhe para o feixe laser no interior deste equipamento.
- Nunca coloque este equipamento por cima de outro equipamento elétrico.
- Mantenha este equipamento afastado de luz solar direta, chamas incandescentes ou calor.
- Certifique-se de que consegue sempre aceder facilmente ao cabo de alimentação, ficha ou transformador para desligar o equipamento da alimentação.

- O dispositivo não deve ser exposto a pingos ou salpicos.

- Não exponha o dispositivo a origem de perigo (por exemplo, objetos cheios com líquidos, velas acesas).
- Se a ficha de alimentação ou um acoplador do equipamento for utilizada como dispositivo de desconexão, este deve permanecer sempre funcional.
- Verifique se há espaço suficiente à volta do produto para ventilação.
- Cuidados relacionados com a utilização das pilhas – Para impedir a fuga do electrónico das pilhas, o que pode resultar em ferimentos, danos materiais ou danos na unidade:
 - Insira todas as pilhas corretamente, + e -, como indicado na unidade.
 - As pilhas (embaladas ou instaladas) não devem ser expostas a excesso de calor, por exemplo, luz solar, fogo ou semelhante.
 - Retire as pilhas se não utilizar a unidade durante muito tempo.
- Utilize apenas os dispositivos adicionais/acessórios especificados pelo fabricante.

Aviso

Quaisquer alterações ou modificações efetuadas neste dispositivo que não sejam expressamente aprovadas pela MMD Hong Kong Holding Limited podem anular o direito de utilização deste equipamento.

Declaração de conformidade

A TP Vision Europe B.V. declara que este produto está em conformidade com os requisitos essenciais e outras disposições relevantes da Diretiva 2014/53/UE. A declaração de conformidade está disponível em www.philips.com/support.

Eliminar o produto usado e a pilha



O seu produto foi concebido e fabricado com materiais e componentes de elevada qualidade, que podem ser reciclados e reutilizados.



Este símbolo num produto significa que o produto está abrangido pela Diretiva Europeia 2012/19/UE.



Este símbolo significa que o produto contém pilhas abrangidas pela Diretiva Europeia 2013/56/UE, que não podem ser eliminadas em conjunto com lixo doméstico normal.

Informe-se sobre o sistema de recolha seletiva local para produtos e pilhas elétricos e eletrónicos.

Siga as normas locais e nunca elimine o produto e as pilhas em conjunto com lixo doméstico normal. A eliminação correta de pilhas e produtos usados ajuda a prevenir consequências negativas para o ambiente e a saúde humana.

Remover pilhas descartáveis

Para remover as pilhas descartáveis, consulte a secção Instalação da pilha.

Informações ambientais

Todos os materiais da embalagem desnecessários foram omitidos. Tentámos criar uma embalagem fácil de ser separada em três materiais: cartão (embalagem), espuma de poliestireno (proteção) e polietileno (sacos, folha de espuma protetora).

O seu sistema consiste em materiais que podem ser reciclados e reutilizados caso sejam desmontados por uma empresa especializada. Respeite os regulamentos locais sobre a eliminação de materiais de embalagem, pilhas gastas e equipamento usado.



As palavras e logotipos Bluetooth® são marcas registadas de propriedade da Bluetooth SIG, Inc. O uso destas marcas pela MMD Hong Kong Holding Limited é utilizado sob licença. Outras marcas registadas e nomes de marcas são propriedade dos respetivos proprietários.

Este equipamento inclui esta etiqueta:



Nota

- A placa de identificação está situada na parte de trás do dispositivo.

2 Sistema micro de música

Parabéns pela compra e seja bem-vindo à Philips! Para beneficiar por completo da assistência fornecida pela Philips, registe o seu produto em www.philips.com/support.

Introdução

Esta unidade permite-lhe:

- usufruir de áudio de discos, dispositivos USB, dispositivos Bluetooth e outros dispositivos externos;
- ouvir rádio FM e transmissão de áudio digital+ (DAB+)

A unidade suporta estes formatos de multimédia:

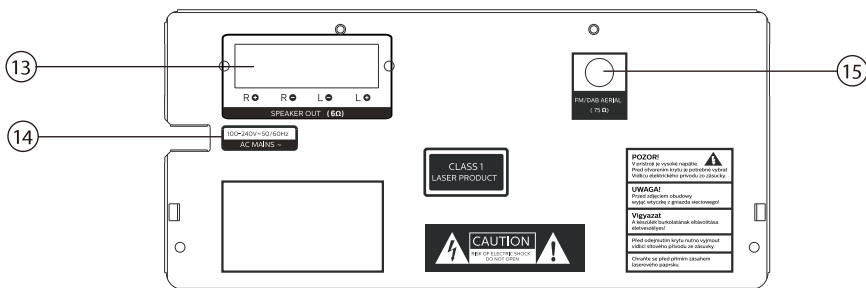
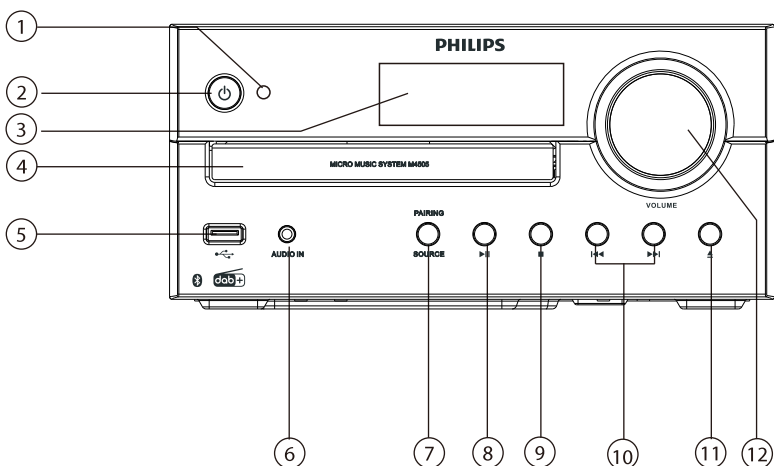


Conteúdo da embalagem

Verifique e identifique o conteúdo da embalagem:

- Unidade principal
- 2 altifalantes
- 1 antena de rádio
- Telecomando (com uma pilha AAA)
- Materiais impressos

Descrição geral da unidade principal



1 Indicador LED

- Indicador do estado de espera: acende-se a vermelho quando este produto é colocado no modo de espera.
- Indicador Bluetooth: acende-se a azul para indicar o estado de ligação do Bluetooth.

2

- Ligue este produto ou coloque-o no modo de espera.

3 Pannel de visualização

- Mostra o estado atual.

4 Compartimento do disco

5

- Ligue os dispositivos de armazenamento de USB.

6 AUDIO IN

- Ligue os dispositivos de áudio externo.

7 SOURCE/PAIRING

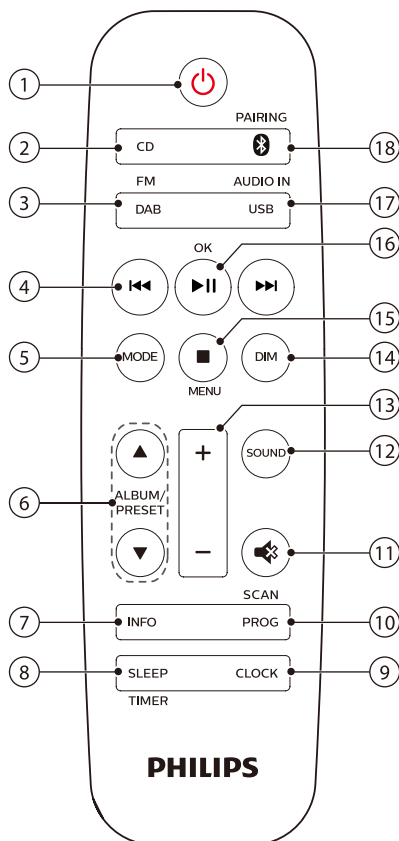
- Prima para selecionar uma origem: DISC, USB, TUNER, DAB, AUDIO IN, BT.
- No modo Bluetooth, prima e mantenha premido durante mais de 2 segundos para desligar o dispositivo ligado atualmente e aceder ao modo de emparelhamento.

8


- Permite iniciar ou colocar a reprodução em pausa.

- 9 ■
 - Para a reprodução.
 - Apaga um programa.
- 10 ⏮ / ⏭
 - Vai para faixa anterior/seguinte.
 - Faz uma pesquisa numa faixa/disco.
 - Sintoniza um estação de rádio.
 - Acerta a hora.
- 11 ▲
 - Permite abrir ou fechar o compartimento do disco.
- 12 **Botão de volume**
 - Regula o volume.
- 13 **Tomada SPEAKER OUT**
 - Permite a ligação dos altifalantes.
- 14 AC MAINS ~
- 15 **Antena FM**
 - Melhora a receção do rádio FM.

Descrição geral do telecomando



- 1 ⏻
 - Ligue este produto ou coloque-o no modo de espera.
- 2 CD
 - Selecione a origem do CD.
- 3 DAB/FM
 - Selecione a origem FM ou DAB+.
- 4 ⏮ / ⏭
 - Vai para a faixa anterior/seguinte.
 - Procure numa faixa/disco/USB.

- Sintoniza uma estação FM.
 - Acerta a hora.
 - Selecione uma posição DAB+.
- ⑤ **MODE**
- Selecione o modo aleatório para reproduzir as faixas de maneira aleatória.
 - Selecione o modo de repetição para reproduzir uma faixa ou todas as faixas várias vezes.
- ⑥ **ALBUM/PRESET ▲ / ▼**
- Seleciona uma estação de rádio predefinida.
 - Vai para o álbum anterior/ seguinte.
- ⑦ **INFO**
- Apresenta informações de reprodução ou informações do serviço de rádio.
- ⑧ **SLEEP/TIMER**
- Define o temporizador de suspensão.
 - Define o temporizador do alarme.
- ⑨ **CLOCK**
- Define o relógio.
 - Permite visualizar as informações do relógio.
 - No modo de espera, prima e mantenha premido para ligar ou desligar o relógio.
- ⑩ **PROG/SCAN**
- Programa faixas.
 - Programa estações de rádio.
 - Armazenamento automático de estações de rádio.
- ⑪  **SOUND**
- Desliga ou volta a ligar o volume.
- ⑫ **SOUND**
- Seleciona um efeito acústico predefinido.
- ⑬ **+/- (volume)**
- Regula o volume.
- ⑭ **DIM**
- Regula a luminosidade do ecrã.
- ⑮ **■/MENU**
- Para a reprodução ou apaga um programa.
 - Accede ou sai do menu DAB+.
- ⑯ **▶II/OK**
- Prima para iniciar, colocar em pausa ou retomar a reprodução.
 - Confirme ou selecione um item DAB+.
- ⑰ **USB/AUDIO IN**
- Seleciona a origem do USB.
 - Seleciona a origem do AUDIO IN.
- ⑱ **📶/PAIRING**
- Seleciona a origem do Bluetooth
 - No modo Bluetooth, prima e mantenha premido durante mais de 2 segundos para aceder ao modo de emparelhamento

3 Introdução

Atenção

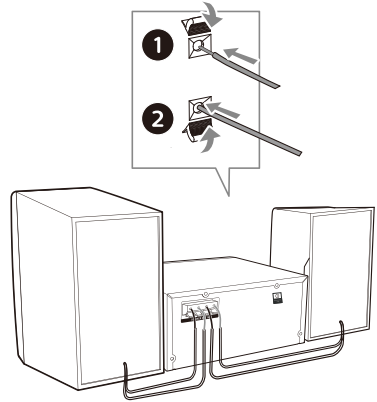
- A utilização dos comandos ou ajustes ou o desempenho de procedimentos que sejam diferentes dos indicados aqui pode causar exposição a radiação perigosa ou outras operações não seguras.

Siga sempre as instruções indicadas neste capítulo em sequência.

Ligar altifalantes

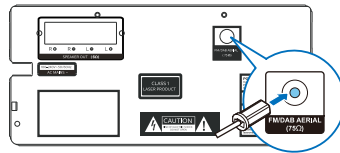
Nota

- Insira por completo a parte de descarnada de cada fio do altifalante na tomada.
 - Para obter uma melhor qualidade sonora, utilize apenas os altifalantes fornecidos.
- 1 Para o altifalante direito, localize as tomadas na parte de trás da unidade principal assinaladas com “R”.
 - 2 Insira o fio do cobre na tomada assinalada “+”, e o fio de prata na tomada assinalada “-”.
 - 3 Para o altifalante esquerdo, localize as tomadas na unidade principal assinaladas com “L”.
 - 4 Repita o passo 2 para inserir o fio do altifalante esquerdo.
- Para inserir o fio do altifalante:**
- 1 Mantenha premida a tampa da tomada.
 - 2 Insira o fio do altifalante por completo.
 - 3 Liberte a tampa da tomada.



Ligar a antena de rádio

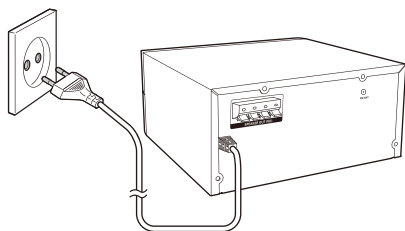
Ligue a antena de rádio fornecida a este produto antes de ouvir rádio.



Ligar à alimentação

Atenção

- Risco de danos no produto! Verifique se a tensão da origem de alimentação corresponde à tensão impressa na parte de trás ou debaixo do unidade.
- Risco de choque elétrico! Antes de ligar o cabo de alimentação CA, verifique se a ficha está ligada em segurança. Quando desliga o cabo de alimentação CA, puxe sempre pela ficha nunca pela tomada.
- Antes de ligar o cabo de alimentação CA, verifique se concluiu todas as outras ligações.



Ligue o cabo de alimentação à tomada de parede.

Preparar o telecomando

Atenção

- Risco de danos no produto! Retire as pilhas se não utilizar o telecomando durante um período prolongado.
- As pilhas contêm substâncias químicas, o que significa que devem ser eliminadas corretamente.

Para inserir a pilha do telecomando:

- 1 Abra o compartimento das pilhas.
- 2 Insira a pilha AAA fornecida com as polaridades corretas (+/-) como indicado.
- 3 Feche o compartimento das pilhas.



Ligar

Prima \odot .

- ↳ O produto muda para a última origem selecionada.

Mudar para o modo de espera

Prima \odot novamente para colocar o produto no modo de espera com o relógio ligado ou sem o relógio ligado.

- ↳ As luzes indicadoras do modo de espera vermelhas acendem-se.
- No modo de espera, pode premir e manter premido **CLOCK** para ligar ou desligar o relógio.

Nota

- O produto muda para o modo de espera após 15 minutos de inatividade.
- Para obter um desempenho que permita poupar energia, desligue os dispositivos eletrônicos externos da porta USB quando o dispositivo não estiver a ser utilizado.

Definir o relógio

- 1 No modo de alimentação, prima e mantenha premido **CLOCK** durante mais de 2 segundos para aceder ao modo de definição do relógio.
↳ [24H] ou [12H] é apresentado.
- 2 Prima \lll / \ggg para selecionar o formato 24H ou 12H e, em seguida, prima **CLOCK**.
↳ Os dígitos das horas começam a piscar.
- 3 Prima \lll / \ggg para definir a hora e depois prima **CLOCK**.
↳ Os dígitos de minutos começam a piscar.
- 4 Prima \lll / \ggg para definir os minutos e depois prima **CLOCK**.
↳ O relógio é definido.

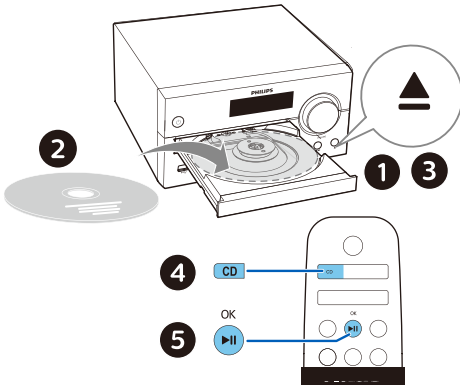
Sugestão

- Para visualizar o relógio no modo de potência, prima **CLOCK** durante uns instantes.
- No modo de espera, prima e mantenha premido **CLOCK** para ligar ou desligar o relógio.
- Se o relógio for ligado no modo de espera, o consumo de energia aumenta.

4 Reproduzir

Reproduzir a partir do disco


- 1 Prima **CD** para seleccionar uma origem de DISC.
- 2 Prima **▲** para abrir o compartimento do disco.
- 3 Insira um disco com a etiqueta virada para cima.
- 4 Prima **▲** para fechar o compartimento do disco.
- 5 Inicia a reprodução automaticamente. Caso contrário, prima **▶||**.

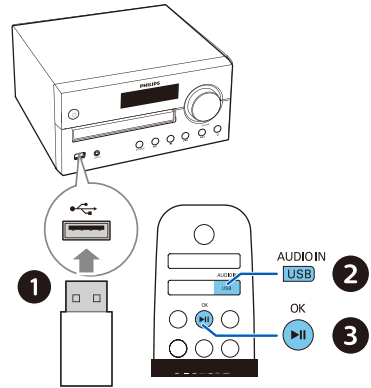


Reproduzir a partir de USB

Nota

- Verifique se o dispositivo USB tem conteúdo de áudio reproduzível.

- 1 Insira um dispositivo USB na tomada .
- 2 Prima **AUDIO IN/USB** várias vezes para seleccionar a origem de USB.
↳ Inicia a reprodução automaticamente. Caso contrário, prima **▶||**.



Controlar reprodução

▶|| Inicia, coloca em pausa ou retoma a reprodução.

■ Para a reprodução.

▲ / ▼ Selecciona um álbum ou uma pasta.

◀◀ / ▶▶ Prima para ir para a faixa anterior ou seguinte. Prima e mantenha premido para recuar/avançar numa faixa.

MODE Reproduz uma ou todas as faixas de maneira repetida. Reproduz as faixas de maneira aleatória.

+/- Aumenta ou diminui o volume.

🔊 Liga ou desliga o som.

SOUND Selecciona um equalizador de som predefinido.

DIM Regula a luminosidade do ecrã.

INFO Mostra informações de reprodução.

Ignorar faixas

Para CD:

Prima **⏮** / **⏭** para selecionar as faixas.

Para discos MP3 e USB:

- 1 Prima **▲** / **▼** para selecionar um álbum ou uma pasta.
- 2 Prima **⏮** / **⏭** para selecionar uma faixa ou um ficheiro.

Programar faixas

Esta função permite programar 20 faixas com a sequência pretendida.

- 1 No modo de paragem, prima **PROG/SCAN** para ativar o modo de programa.
↳ **[P01]** é apresentado.
- 2 Para as faixas MP3, prima **▲** / **▼** para selecionar um álbum.
- 3 Prima **⏮** / **⏭** para selecionar uma faixa e depois prima **PROG/SCAN** para confirmar.
- 4 Repita os passos 2 e 3 para programar mais faixas.
- 5 Prima **▶▶** para reproduzir as faixas programadas.

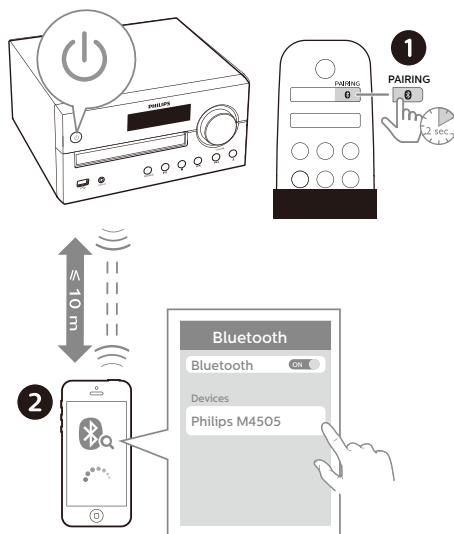
Para apagar o programa

Prima **■** duas vezes.

Reproduzir a partir de dispositivos equipados com Bluetooth

Nota

- A compatibilidade com todos os dispositivos Bluetooth não é garantida.
- Qualquer obstáculo entre a unidade e o dispositivo pode reduzir a área de alcance funcional.
- A área de alcance eficiente entre esta unidade e o dispositivo equipado com Bluetooth é de cerca de 10 metros.
- A unidade tem capacidade para memorizar até 8 dispositivos Bluetooth ligados anteriormente.



- 1 Prima **0** para selecionar a origem Bluetooth.
↳ **[BT]** (Bluetooth) é apresentado.
↳ O indicador Bluetooth pisca a azul.
- 2 Num dispositivo que suporte Advanced Audio Distribution Profile (A2DP), ative o Bluetooth e procure dispositivos Bluetooth que possam ser emparelhados (consulte o manual do utilizador do dispositivo).

3 Selecione o modelo “**Philips M4505**” no dispositivo equipado com Bluetooth e se for necessário introduza “0000” como palavra-passe de emparelhamento.

↳ Após o emparelhamento e a ligação serem bem sucedidos, o indicador Bluetooth acende-se a azul fixo e a unidade pisca duas vezes.

- Se não encontrar o modelo “**Philips M4505**” ou não conseguir emparelhar com este produto, prima e mantenha premido **PAIRING** durante 2 segundos para aceder ao modo de emparelhamento.

4 Reproduza o áudio no dispositivo ligado.

↳ O áudio é transmitido do dispositivo equipado com Bluetooth para esta produto.

Para desligar o dispositivo equipado com Bluetooth:

- Desative o Bluetooth no dispositivo.
- Prima e mantenha premido **PAIRING** durante 2 segundos para aceder ao modo de emparelhamento.

5 Ouvir rádio

Este produto permite-lhe ouvir rádio DAB+ e FM.

Nota

- Coloque a antena o mais longe possível de televisão ou de outras origem de radiação.
- Para obter uma ótima receção, abra a antena por completo e ajuste-a.

Ouvir rádio DAB+

Digital Audio Broadcasting+ (DAB+) é um tipo de transmissão de rádio digital através de uma rede de transmissores. Fornece-lhe mais opções, melhor qualidade de som e mais informações.

Armazenar estações de rádio DAB+ automaticamente

Nota

- De tempos a tempos são adicionadas novas estações e serviços na transmissão DAB+. Para tornar novas estações e serviços DAB+ disponíveis, efetue uma pesquisa total com frequência.

- 1** Prima **DAB/FM** várias vezes para selecionar a origem DAB+.
 - Quando aceder à origem DAB+ pela primeira vez ou se nenhum serviço DAB+ estiver armazenado, é apresentada a mensagem **[Press OK to SCAN]** no ecrã, em seguida, prima **▶III/OK** para iniciar a pesquisa e ignore o passo 2 indicado abaixo.

2 Prima e mantenha premido **PROG/SCAN** durante mais de 2 segundos.

- ↳ O produto procura e armazena todas as estações de rádio DAB+ automaticamente.
- ↳ Após a pesquisa, é transmitida a primeira estação disponível.

Selecionar uma estação de rádio DAB+

Depois das estações de rádio DAB+ serem pesquisadas e armazenadas, prima **◀◀/▶▶** para selecionar uma estação DAB+.

Armazenar estações de rádio DAB+ manualmente

- 1 Prima **◀◀/▶▶** para selecionar uma estação de rádio DAB+.
- 2 Prima **PROG/SCAN** para ativar modo de programa.
 - ↳ **[P01]** é apresentado.
- 3 Prima **▲/▼** para atribuir um número entre 1 e 10 a esta estação de rádio e depois prima **PROG/SCAN** para confirmar.
- 4 Repita os passos 1 e 3 para programar mais estações.

Para selecionar uma estação de rádio DAB+ predefinida:

No modo DAB+, prima **▲/▼**.

Utilizar o menu DAB+

- 1 No modo DAB+, prima **■/MENU** para aceder o menu DAB+.
- 2 Prima **◀◀/▶▶** para alternar entre as opções de menu.
 - **[SCAN]:** Pesquisa e armazena todas as estações de rádio DAB+ disponíveis.
 - **[MANUAL]:** Sintoniza uma estação DAB+ manualmente.
 - **[PRUNE]:** Remove estações inválidas da lista de estações.
 - **[SYSTEM]:** Regula as definições do sistema.

3 Para selecionar uma opção, prima **▶▶/OK**.

4 Se a opção secundária estiver disponível, repita os passos 2 e 3.

Apresentar informações sobre DAB+

Quando ouvir rádio DAB+, prima **INFO** várias vezes para apresentar várias informações (caso estejam disponíveis), como frequência, intensidade do sinal, hora, etc.

Ouvir rádio FM

Sintonizar uma estação de rádio FM

- 1 Prima **DAB/FM** várias vezes para selecionar a origem FM.
- 2 Prima e mantenha premido **◀◀/▶▶** durante mais de dois segundos.
 - ↳ O rádio é sintonizado automaticamente para uma estação com boa receção.
- 3 Repita o passo 2 para sintonizar outras estações.

Para sintonizar uma estação com má receção:

Prima **◀◀/▶▶** várias vezes até encontrar uma receção adequada.

Armazenar estações de rádio FM automaticamente

Nota

- Pode armazenar, no máximo, 10 estações de rádio FM.

- 1 Prima **DAB/FM** várias vezes para selecionar a origem FM.
- 2 Prima e mantenha premido **PROG/SCAN** durante mais de dois segundos.
 - ↳ Todas as estações disponíveis estão programadas pela ordem de intensidade de receção da banda de frequência.

- ↳ A primeira estação de rádio programada é transmitida automaticamente.

Armazenar estações de rádio FM manualmente

- 1 Sintonize uma estação de rádio FM.
- 2 Prima **PROG/SCAN** para ativar modo de programa.
 - ↳ **[P01]** é apresentado.
- 3 Prima **▲/▼** para atribuir um número entre 1 e 10 a esta estação de rádio e depois prima **PROG/SCAN** para confirmar.
- 4 Repita os passos 1 e 3 para programar mais estações.

Nota

- Para substituir uma estação programada, armazene outra estação para substituir a anterior.

Selecionar uma estação de rádio FM predefinida

No modo FM, prima **▲/▼** para selecionar um número predefinido.

- Enquanto ouve rádio FM, pode premir **OK** para alternar entre som estéreo e mono.

Apresentar informações sobre RDS

RDS (Sistema de dados de rádio) é um serviço que permite às estações FM mostrar informações adicionais.

- 1 Sintonize uma estação de rádio FM.
- 2 Prima **INFO** várias vezes para apresentar várias informações sobre RDS (caso estejam disponíveis), como nome da estação, tipo de programa, hora, etc.

6 Regular o som

As seguintes operações são aplicáveis a todos os suportes compatíveis.

Regular o nível de volume

- No telecomando, prima **VOLUME +/-** várias vezes.
- Na unidade principal, rode o botão de volume.

Desligar som

- Prima  para ligar ou desligar o som.

7 Outras funções

Definir o temporizador de alarme

Este produto pode ser utilizado como despertador. Pode seleccionar disco, rádio ou ficheiros .mp3 num dispositivo de armazenamento USB como origem de alarme.

Nota

- O temporizador de alarme não está disponível no modo AUDIO IN.
- Se a origem CD/USB estiver seleccionada, mas não for colocado qualquer disco ou nenhum dispositivo USB estiver ligado, a origem de rádio é seleccionada automaticamente.

Verifique se definiu o relógio corretamente.

- 1 No modo de espera, prima e mantenha premido **SLEEP/TIMER** durante 2 segundos.
↳ Os dígitos de hora começam a piscar.
- 2 Prima **⏮ / ⏭** várias vezes para definir a hora e depois prima **SLEEP/TIMER** para confirmar.
↳ Os dígitos de minutos começam a piscar.
- 3 Prima **⏮ / ⏭** para definir os minutos e depois prima **SLEEP/TIMER** para confirmar.
↳ A última origem de alarme seleccionada começa a piscar.
- 4 Prima **⏮ / ⏭** para seleccionar uma origem de alarme (disco, USB, FM ou rádio DAB+) e depois prima **SLEEP/TIMER** para confirmar.
↳ **XX** começa a piscar (XX indica o nível de volume do alarme).
- 5 Prima **⏮ / ⏭** para definir o alarme do alarme e depois prima **SLEEP/TIMER** para confirmar.

Ativar/desativar o temporizador do alarme

No modo de espera, prima **SLEEP/TIMER** várias vezes para ativar ou desativar o temporizador.

- ↳ Se o temporizador estiver ativado, **TIMER** é apresentado.
- No modo de espera, prima e mantenha premido **CLOCK** para ligar ou desligar o relógio.

Definir o temporizador de suspensão

Este sistema de música permite mudar automaticamente para o modo de espera após um determinado período de tempo.

- Quando o sistema de música estiver ligado, prima **SLEEP/TIMER** várias vezes para seleccionar um período de tempo definido (em minutos).
↳ Quando o temporizador de suspensão está ativado, **SLEEP** é apresentado.

Para desativar o temporizador de suspensão

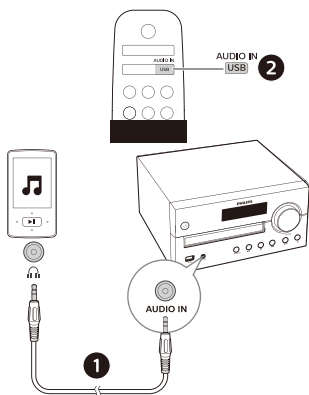
- Prima **SLEEP/TIMER** várias vezes até [OFF] (suspensão desligada) ser apresentado.
↳ Quando o temporizador de suspensão está desativado, **SLEEP** deixa de aparecer.

Ouvir um dispositivo externo

Pode ouvir um dispositivo externo através desta unidade com um cabo de ligação MP3.

- 1 Ligue um cabo de ligação MP3 (não fornecido) entre:
 - a tomada **AUDIO IN** (3,5 mm) no produto,
 - e a ficha dos auscultadores num dispositivo externo.
- 2 Prima **AUDIO IN/USB** várias vezes para seleccionar a origem **AUDIO IN**.

- 3 Primeiro, reproduza o dispositivo (consulte o manual do utilizador do dispositivo).



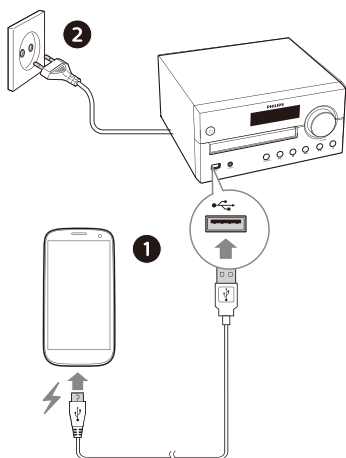
Nota

- A compatibilidade deste produto com todos os dispositivos não é garantida.

Carregar os dispositivos

Este sistema micro de música permite carregar dispositivos externos, como o telemóvel, leitor de MP3 ou outros dispositivos móveis.

- 1 Utilize um cabo USB para ligar a tomada USB deste produto à tomada USB dos seus dispositivos.



- 2 Ligue o equipamento à alimentação.
- ↳ Depois do dispositivo ser reconhecido, o processo de carga é iniciado.

8 Informações sobre o produto



Nota

- As informações do produto estão sujeitas a alterações sem aviso prévio.

Especificações

- **Potência nominal de saída (amplificador):**
 - Total de 60 W (máx.)
- **Resposta de frequência acústica:** 50 Hz a 20 KHz
- **Controlador do altifalante:** Gama de woofers 2 X 4", 6Ω 2 x Gama de tweeters 20 mm", 8Ω
- **Reforço de graves:** 2 portas de graves
- **Tipo de disco suportado:** CD-DA, CD-R, CDRW, MP3-CD (8/12 cm)
- **Versão do Bluetooth:** V4.2
- **Perfis de Bluetooth suportados:** A2DP V1.2, AVRCP V1.0
- **Faixa de frequências Bluetooth/potência de saída:** 2402 GHz ~ Banda ISM de 2480 GHz/ ≤ 4 dBm (classe 2)
- **Reprodução USB:**
 - Tipo A, USB Direct 2.0, 5 V/1 A, formato de ficheiro MSC, FAT 16/32,
 - Suporta USB até 32G
- **Carregamento USB:** Máx. de 2 A (espera); máx. de 500 mA (origem USB); máx. de 1 A (BT/rádio/CD/origem Audio in)
** A corrente de carregamento efetiva depende dos dispositivos móveis.*
- **Intervalo de frequência do sintonizador:** FM 87.5-108 MHz
- **Estações predefinidas:** 10 (FM) + 10 (DAB+)
- **Nível de entrada de AUDIO IN:** RMS de 700 mV \pm 100 mV

- **Potência:** 100 a 240 V~, 50/60 Hz (entrada CA)
- **Consumo da potência de funcionamento:** 30 W
- **Consumo da potência de espera:** < 0,5 W (relógio desligado)
- **Dimensões (L x A x P):** 220 x 104 x 231,5 mm (unidade principal); 150 x 241,3 x 173 mm (caixa dos altifalantes)
- **Peso:** 1,68 kg (unidade principal); 2 x 1,78 kg (caixa dos altifalantes)

Informações de capacidade de reprodução USB

Dispositivos USB compatíveis:

- Memória flash USB (USB2.0 ou USB1.1)
- Leitores flash USB (USB2.0 ou USB1.1)
- cartões de memória (é necessário um leitor de cartões adicional para utilizar esta unidade)

Formatos USB suportados:

- Formato de ficheiro USB ou de memória: FAT16, FAT32 (tamanho de setor: 512 bytes)
- Velocidade de transmissão MP3 (velocidade de dados): entre 32 e 320 Kbps e velocidade de transmissão variável
- Aninhamento de diretório até um máximo de 8 níveis
- Número de álbuns/pastas: no máximo 99
- Número de faixas/títulos: no máximo 999
- Nome do ficheiro em Unicode UTF8 (tamanho máximo: 32 bytes)

Formatos USB não suportados:

- Álbuns vazios: um álbum vazio não contém ficheiros MP3 e não são apresentados no ecrã.

Formatos de disco MP3 suportados

- ISO9660, Joliet
- Número máximo de títulos: 128 (dependendo do tamanho do nome do ficheiro)
- Número máximo de álbuns: 99
- Frequências de amostragem suportadas: 32 kHz, 44,1 kHz, 48 kHz
- Velocidades de transmissão suportadas: 32 a 256 (Kbps), velocidades de transmissão variáveis

9 Resolução de problemas



Aviso

- Nunca retire a caixa deste dispositivo.

Para que a garantia permaneça válida, nunca repare o sistema.

Se ocorrer algum problema durante a utilização deste dispositivo, verifique o seguinte antes de solicitar assistência. Se mesmo assim o problema não for resolvido, vá para a página Web da Philips (www.philips.com/support). Quando contactar a Philips, verifique se está junto ao dispositivo e se o número do modelo e de série estão disponíveis.

Sem corrente

- Verifique se o cabo de alimentação CA do dispositivo está ligado corretamente.
- Verifique se a saída CA tem corrente.
- Como função de poupança de energia, o sistema é desligado automaticamente 15 minutos depois da faixa reproduzida chegar ao fim e não ser utilizado qualquer comando.

Não é emitido som ou é fraco

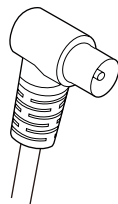
- Regule o volume.
- Verifique se os altifalantes estão ligados corretamente.
- Verifique se os fios descarnados dos altifalantes estão fixados.

Sem resposta da unidade

- Desligue e volte a ligar a ficha de alimentação CA e, em seguida, ligue a unidade novamente.
- Como função de poupança de energia, o sistema é desligado automaticamente 15 minutos depois da faixa reproduzida chegar ao fim e não ser utilizado qualquer comando.
- A unidade está no modo de demonstração. Para sair deste modo: regule o nível do volume para 03 e depois prima e mantenha premido ►|| na unidade principal durante 10 segundos.

O telecomando não funciona

- Antes de premir qualquer botão de função, selecione primeiro a origem correta com o telecomando em vez da unidade principal.
- Reduza a distância entre o telecomando e a unidade.
- Insira as pilhas com as polaridades (símbolos de +/-) alinhadas conforme indicado.
- Substitua a pilha.
- Aponte o telecomando diretamente para o sensor na parte da frente da unidade.



Nenhum disco detetado

- Insira um disco.
- Verifique se colocou o disco ao contrário.
- Aguarde até a condensação de humidade passar.
- Volte a colocar ou limpe o disco.
- Utilize um CD finalizado ou um formato de disco correto.

Não é possível apresentar alguns ficheiros no dispositivo USB

- O número de pastas ou ficheiros no dispositivo USB excedeu um determinado limite. Isto não é uma avaria.
- Os formatos destes ficheiros não são suportados.

O dispositivo USB não é suportado

- O dispositivo USB não é compatível com a unidade. Experimente outro.

Receção de rádio fraca

- Aumente a distância entre a unidade e o televisor ou outras origem de radiação.
- Abra por completo a antena de rádio.
- Ligue uma antena de rádio exterior. Pode adquirir um cabo de antena sobresselente com uma ficha em L numa extremidade, como indicado abaixo.
 - Ligue a ficha em L a este produto e insira a ficha na outra extremidade na tomada de parede.

A reprodução de música não está disponível nesta unidade, mesmo que a ligação Bluetooth tenha sido efetuada com êxito.

- O dispositivo não pode ser utilizado para reproduzir música através desta unidade sem fios.

A qualidade de áudio é fraca após a ligação a um dispositivo equipado com Bluetooth.

- A receção por Bluetooth é fraca. Aproxime o dispositivo desta unidade ou remova quaisquer obstáculos entre eles.

O Bluetooth não pode ser ligado a esta unidade.

- O dispositivo não suporta os perfis necessários para esta unidade.
- A função de Bluetooth do dispositivo não está ativada. Para ativar a função, consulte o manual do utilizador do dispositivo.
- Esta unidade não está no modo de emparelhamento.
- Este unidade já está ligada a outro dispositivo equipado com Bluetooth. Desligue o dispositivo e tente de novo.

O dispositivo móvel emparelhado liga-se e desliga-se de maneira constante.

- A receção por Bluetooth é fraca. Aproxime o dispositivo desta unidade ou remova quaisquer obstáculos entre eles.
- Alguns telemóveis podem ligar-se e desligar-se de maneira constante quando efetua ou termina chamadas. Isto não indica qualquer avaria da unidade.

- Em alguns dispositivos, a ligação Bluetooth pode ser desativada automaticamente para poupar energia. Isto não indica qualquer avaria da unidade.

O temporizador não funciona

- Defina o relógio corretamente.
- Ligue o temporizador.

A definição de relógio/temporizador foi apagada

- A alimentação foi interrompida ou o cabo de alimentação foi desligado.
- Reponha o relógio/temporizador.

Como posso ligar ou desligar o relógio no modo de espera?

- No modo de espera, prima e mantenha premido **CLOCK** para ligar ou desligar o relógio.



As especificações estão sujeitas a alterações sem aviso prévio
2020 © Philips e o emblema de escudo da Philips são marcas registadas da Koninklijke Philips NV e são utilizadas sob
licença. Este produto foi fabricado e é vendido sob a responsabilidade da MMD Hong Kong Holding Limited ou de
uma das respetivas filiais e a MMD Hong Kong Holding Limited é responsável pela garantia deste produto.

