

# Visada Jums padėsime

Užregistruokite savo gaminį ir gaukite palaikymą adresu  
[www.philips.com/support](http://www.philips.com/support)

SHL3855NC



## Vartotojo vadovas

**PHILIPS**



# Turinys

---

<b>1</b>	<b>Svarbūs saugo nurodymai</b>	<b>2</b>
	Klausos sauga	2
	Bendroji informacija	2
<hr/>		
<b>2</b>	<b>Ant ausų uždedamos ausinės pašalina triukšmą</b>	<b>3</b>
	Kas yra rinkinyje	3
	Triukšmą pašalinančių ausinių apžvalga	3
<hr/>		
<b>3</b>	<b>Pradžia</b>	<b>4</b>
	Pakeiskite bateriją (nepridedama)	4
<hr/>		
<b>4</b>	<b>Paimkite savo ausines</b>	<b>5</b>
	Ijunkite ANC	5
	ANC LED indikatoriaus būseną (kairioji ausinių pusė)	5
	Prijunkite prie lėktuvo garso sistemos	5
	Užsidėkite ausines	6
<hr/>		
<b>5</b>	<b>Techniniai duomenys</b>	<b>7</b>
<hr/>		
<b>6</b>	<b>Pranešimas</b>	<b>8</b>
	Senų gaminių ir maitinimo elementų išmetimas	8

# 1 Svarbūs saugo nurodymai

## Klausos sauga



### ⚡ Pavojus

- Kad nepažeistumėte klausos, didelių garsumu per ausines klausykitės tik ribotą laiką ir nustatykite saugaus lygio garsumą. Kuo didesnis garsumas, tuo trumpesnis saugaus klausymo laikas.

### Naudodami ausines būtinai laikykitės toliau pateiktų rekomendacijų.

- Klausykitės ne per didelių garsumu ne pernelyg ilgą laiką.
- Būkite atsargūs – nedidinkite garsumo kaskart, kai tik jūsų klausa prie jo pripranta.
- Nepadidinkite garsumo tiek, kad nebegirdėtumėte kitų aplinkinių garsų.
- Galimai pavojingomis situacijomis būkite atsargūs arba laikinai nustokite naudoti ausines.
- Dėl per didelio iš ausinių sklindančio garso slėgio galite apkursti.
- Nerekomenduojama naudoti abi ausis dengiančių ausinių vairuojant, o kai kur tai gali būti draudžiama.
- Savo saugai venkite dėmesį blaškančios muzikos ar telefono skambučių vairuodami arba kitose galimai pavojingose aplinkose.

## Bendroji informacija

Kad išvengtumėte sugadinimo ar triukščių:

### ! Atsargiai

- Saugokite ausines nuo karščio šaltinių.
- Ausinių nenumeskite.
- Ausinių nelaikykite vietose, kur laša ar taškosi vanduo.
- Ausinių nemerkite į vandenį.
- Nenaudokite jokių valiklių, kuriuose yra spirito, amoniako, benzeno ar abrazyvų.
- Jei įrenginį reikia valyti, naudokite minkštą šluostę, kurią, jei reikia, galite šiek tiek sudrėkinti vandeniu ar silpnu muilo tirpalu.
- Baterijas saugokite nuo didelio karščio, pvz., saulės šviesos, ugnies ir pan.
- Jei baterija įdėta neteisingai, gali įvykti sprogingas. Keiskite tik tokiomis pat arba lygiavertėmis baterijomis.
- Ausines prie lėktuvo sėdynės lizdo junkkite naudodami tik „Philips“ lėktuvo adapterį. Kitų lėktuvo adapterių nenaudokite, nes jie gali netinkamai sureaguoti ar net sužaloti, pavyzdžiui, nudeginti ar perkaite apgadinti turą. Pastebėję, kad adapteris pradėjo kaisti arba nebegirdite garso, jį nedelsdami išjunkite.
- Jokių kištukų į lėktuvo sėdynės maitinimo lizdą nejunkite, nes galite sugadinti ausines ir susižaloti.
- Ausinių jokių būdu nenaudokite važiuodami motorine transporto priemone, dviračiu, bėgdami ar eidami tokiose vietose, kur yra intensyvus eismas. Tą daryti yra pavojinga, o kai kur ir draudžiama.

### Veikimo ir laikymo temperatūra bei drėgnumas

- Naudokite ir laikykite vietoje, kur temperatūra yra nuo -15 °C (5 °F) iki 55 °C (131 °F) (iki 90 proc. santykinis drėgnumas).
- Baterijos naudojimo laikas esant aukštai ar žemai temperatūrai gali sutrumpėti.

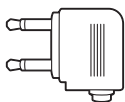
## 2 Ant ausų uždedamos ausinės pašalina triukšmą

Sveikiname įsigijus Philips gaminį! Norėdami gauti visą pagalbą, kurią siūlo Philips, užregistruokite savo gaminį adresu [www.philips.com/welcome](http://www.philips.com/welcome).

### Kas yra rinkinyje



„Philips“ ant ausų dedamos ausinės SHL3855NC pašalina triukšmą

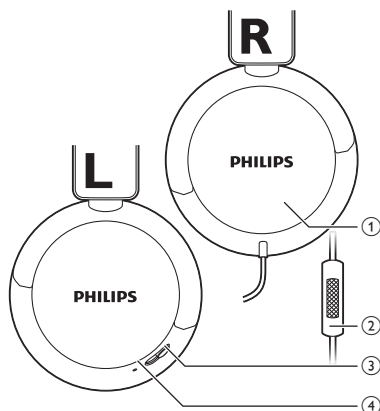


Lėktuvo adapteris



Greito parengimo instrukcija

### Triukšmą pašalinančių ausinių apžvalga

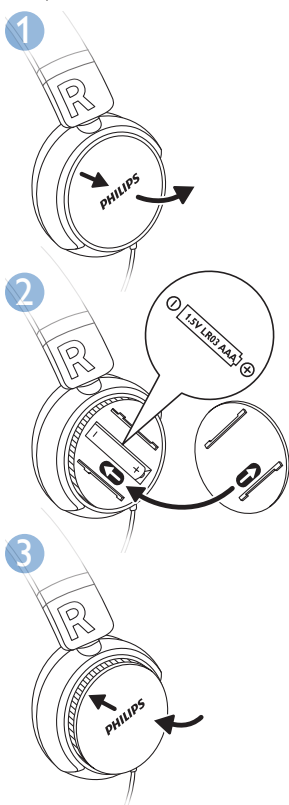


- ① AAA baterijų skyrius
- ② Mikrofonas
- ③ Aktyvaus triukšmo pašalinimo (ANC) funkcijos įjungimo / išjungimo mygtukas
- ④ Aktyvaus triukšmo pašalinimo (ANC) LED indikatorius

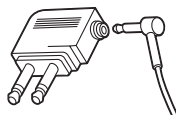
# 3 Pradžia

## Pakeiskite bateriją (nepridedama)

Baterijai baigiant išsikrauti, ima mirksėti žalios spalvos LED lemputė. Kaip pakeisti bateriją, skaitykite toliau.



## 4 Paimkite savo ausines



### Ijunkite ANC

- ANC įjungimo / išjungimo mygtuką paslinkite ties **NC**, kad įjungtumėte triukšmo pašalinimo funkciją.
- ANC įjungimo / išjungimo mygtuką aslinkite ties **OFF**, kad triukšmo pašalinimo funkciją išjungtumėte.



#### Patarimas

- Jei ANC funkcijos nereikia, ANC įjungimo / išjungimo mygtuką išjunkite ir skambinkite arba klausykites muzikos įprastai.

### ANC LED indikatoriaus būseną (kairioji ausinių pusė)

Ausinių būseną	Indikatorius
Aktyvaus triukšmo pašalinimo funkcija įjungta.	Dega raudona LED lemputė.
Akumulatorius yra išsikrovęs.	Mirksi žalios spalvos LED lemputė.
Aktyvaus triukšmo pašalinimo funkcija išjungta.	Raudona LED lemputė nedega.

### Prijunkite prie lėktuvo garso sistemos

- 1 Ausines įjunkite į lėktuvo adapterį.

- 2 Adapterį įjunkite į dvigubą lėktuvo sėdynės maitinimo lizdą.

- Vienas 3,5 mm lizdas  
Naudokite viengubą kištuką. Adapterio nereikia.



- Du 3,5 mm lizdai  
Naudokite 3,5 mm dvigubo kištuko lėktuvo adapterį.



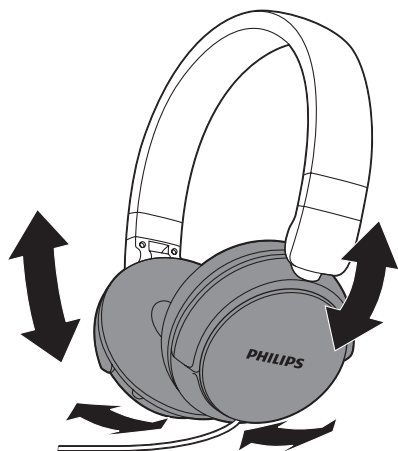
- Vienas maitinimo lizdas ir du 3,5 mm lizdai  
Naudokite 3,5 mm dvigubo kištuko lėktuvo adapterį. Patikrinkite, ar įjungėte į du 3,5 mm lizdus.



---

## Užsidėkite ausines

Sureguliuokite ir pritaikykite lankelį savo galvai.



### Patarimas

- Baigę naudoti pasukite ausines, kad būtų paprasta laikyti.



## 5 Techniniai duomenys

- Aktyvus triukšmo pašalinimas: indikatorius (2 mikrofonai)
- ANC veikimo laikas: 40 val.
- Muzikos klausymosi ir kalbėjimo laikas: neribotai
- Šarminė AAA baterija x 1
- Išsikraunančios baterijos įspėjimas: yra



### Pastaba

- Specifikacijos gali būti pakeistos be išankstinio įspėjimo.

# 6 Pranešimas

specializuota įmonė. Laikykitės vietinių pakuočių, naudotų baterijų ir senos įrangos išmetimo taisyklių.

## Senų gaminių ir maitinimo elementų išmetimas



Gaminys sukurtas ir pagamintas naudojant aukštos kokybės medžiagas ir komponentus, kuriuos galima perdirbti ir naudoti pakartotinai.



Šis simbolis ant gaminio reiškia, kad gaminiui taikoma Europos Sąjungos Direktyva 2012/19/ESi.



Šis simbolis reiškia, kad gaminyje yra baterijos, kurioms taikoma Europos Sąjungos Direktyva 2013/56/ES, ir jų negalima išmesti su įprastomis buitinėmis atliekomis.

Sužinokite, kokia taikoma vietinė atskira elektros ir elektroninių gaminių ir baterijų surinkimo sistema. Laikykitės vietinių taisyklių ir niekada nemeskite gaminio bei baterijų su įprastomis buitinėmis atliekomis. Tinkamas senų gaminių ir baterijų išmetimas padeda apsaugoti nuo neigiamo poveikio aplinkai ir žmonių sveikatai.

### **Panaudotų baterijų išėmimas**

Apie vienkartinį baterijų išėmimą skaitykite skyriuje „Baterijos keitimas“.

### **Informacija apie aplinkos apsaugą**

Nenaudojamos jokios nereikalingos pakuotės. Naudojamą pakuotę galima lengvai išskirstyti į tris medžiagas: kartoną (dėžutė), polistireno putplastį (paminkštinimas) ir polietileną (maišeliai, apsauginis minkštas lapelis.)

Įsigyta sistema yra pagaminta iš medžiagų, kurias galima perdirbti ir panaudoti dar kartą, jei ją išrinks



© „Gibson Innovations Limited“, 2016. Visos teisės saugomos.  
Šį gaminį pagamino ir parduoda „Gibson Innovations Ltd.“  
ir „Gibson Innovations Ltd.“ suteikia su produktu susijusias  
garantijas.

„Philips“ ir „Philips“ skydo emblema yra registruotieji  
„Koninklijke Philips N.V.“ prekių ženklai. Jie naudojami  
pagal „Koninklijke Philips N.V.“ licenciją.

SHL3855NC\_UM\_LT\_V1.0  
wk1614

