

**PHILIPS**

Sistemi Micro Music

Seria 4000

TAM4205

# Manuali i përdoruesit



Regjistroni produktin dhe merrni mbështetje në  
[www.philips.com/support](http://www.philips.com/support)

# Përmbajtja

<b>1 E rëndësishme</b>	2	<b>7 Veçori të tjera</b>	14
Siguria	2	Vendosja e kohës së alarmit	14
Njoftim	3	Vendosja e kohëmatësit të gjumit	14
<b>2 Sistemi juaj Micro Music</b>	4	Dëgjimi i një pajisjeje të jashtme	14
Hyrje	4	Karikimi i pajisjeve	15
Çfarë ka në kuti	4	<b>8 Informacione për produktin</b>	16
Përmbledhje e njësisë kryesore	5	Specifikime	16
Përmbledhje për telekomandën	6	Informacione për luajtjen me USB	16
<b>3 Fillimi</b>	8	Formatet e disqeve MP3 që mbështeten	17
Lidhja e bokseve	8	<b>9 Zgjidhja e problemeve</b>	17
Lidhja me energjinë	8		
Përgatitja e telekomandës	9		
Ndezja	9		
Vendosja e orës	9		
<b>4 Luajtja</b>	10		
Luajtja nga disku	10		
Luajtja nga USB	10		
Kontrolli i luajtjes	10		
Kalimi i këngëve	10		
Programoni këngët.	11		
Luajtja nga pajisjet me Bluetooth	11		
<b>5 Dëgjimi i radios FM</b>	12		
Shkoni te një stacion radioje	12		
Ruajtja automatikisht e stacioneve të radios	12		
Ruajtja manualisht e stacioneve të radios	13		
Zgjedhja e një stacioni radioje të ruajtur	13		
<b>6 Rregullimi i zërit</b>	13		
Zgjidhni një efekt zëri të ruajtur paraprakisht	13		
Rregullimi i nivelit të volumit	13		
Heshtja e zërit	13		

# 1 E rëndësishme

## Siguria

Lexoni dhe përpquni t'i kuptoni të gjitha udhëzimet para se ta përdorni këtë mikro sistem muzike. Nëse shkaktohen dëmtime nga mosndjekja e udhëzimeve, garancia nuk zbatohet.



Kjo shenjë rrufeje tregon se brenda pajisjes ka material të paizoluar, i cili mund të shkaktojë goditje elektrike. Për sigurinë e të gjithëve në familjen tuaj, ju lutemi mos e hiqni kapakun. “Pikëçuditja” tërheq vëmendjen ndaj veçorive për të cilat duhet të lexoni me kujdes literaturën e dhënë me qëllim që të parandalohen problemet e përdorimit dhe mirëmbajtjes. **PARALAJMËRIM:** Për të pakësuar rrezikun e zjarrit ose goditjeve elektrike, pajisja nuk duhet të ekspozohet ndaj shiut ose lagështisë, dhe objektet me lëngje, siç mund të jenë vazot nuk duhen vendosur mbi këtë pajisje.

**KUJDES:** Për të parandaluar goditjet elektrike, futeni spinën plotësisht. (Për zonat me spina të polarizuara: Për të parandaluar goditjet elektrike, futeni kunjën e gjerë në vrimën e gjerë.)

## Paralajmërim

- Asnjëherë mos e hiqni kasën e këtij aparati.
- Asnjëherë mos lubrifikoni asnjë pjesë të këtij aparati.
- Asnjëherë mos shikoni rrezen e laserit që ndodhet brenda këtij aparati.
- Asnjëherë mos e vendosni këtë aparat mbi pajisje të tjera elektrike.
- Mbajeni aparatin larg nga drita direkte e diellit, flakët e ndezura ose nxehtësia.
- Sigurohuni që ta arrini gjithnjë me lehtësi kordonin e energjisë, spinën ose adaptorin për ta shkëputur aparatin nga energjia.

- Sigurohuni që të ketë hapësirë të lirë të mjaftueshme anembanë produktit për ajrim.
- Përdorni vetëm pjesë/aksesorë që janë specifikuar nga prodhuesi.
- **KUJDES** lidhur me përdorimin e baterisë - Për të mos lejuar rrjedhjet e baterive të cilat mund të shkaktojnë lëndime, dëmtime të pronës, ose dëmtime të aparatit:
  - Instalojeni baterinë si duhet, me polet + dhe - siç tregohet në produkt.
  - Bateria (e paketuar ose e instaluar) nuk duhet të ekspozohet në nxehtësi ekstreme si drita e diellit, zjarri ose të ngjashme.
  - Hiqeni baterinë kur produkti nuk do të përdoret për periudha të gjata.
- Produkti nuk duhet të ekspozohet ndaj pikave ose spërkatjeve.
- Mos vini asnjë burim rreziku në produkt (p.sh. objekte të mbushura me lëng, qirinj të ndezur).
- Aty ku spina e energjisë ose një bashkues i pajisjes përdoret për si mjet shkëputjeje, pajisja e shkëputjes duhet të jetë në një vend që arrihet me lehtësi.

## Njoftim

Çdo ndryshim ose modifikim në pajisje, që nuk është miratuar shprehimisht nga MMD Hong Kong Holding Limited mund ta bëjë të pavlefshëm autoritetin e përdoruesve për ta përdorur pajisjen

### Pajtueshmëria

Këtu TP Vision Europe B.V. deklaron se ky produkt është në përputhje me kërkesat themelore dhe masat e tjera përkatëse të Direktivës 2014/53/EU. Deklaratën e konformitetit mund ta gjeni në [www.philips.com/support](http://www.philips.com/support).

### Kujdesi për mjedisin

**Asgjësimi i produktit dhe baterisë së vjetër**



Produkti juaj është projektuar dhe prodhuar me materiale dhe komponentë të cilësisë së lartë, të cilët mund të riciklohen dhe ripërdoren.



Ky simbol mbi produktin do të thotë se produkti mbulohet nga Direktiva Evropiane 2012/19/BE.



Ky simbol do të thotë se produkti përmban bateri që mbulohen nga Direktiva Evropiane 2013/56/EU të cilat nuk mund të hidhen së bashku me mbetjet e zakonshme shtëpiake.

Informohuni lidhur me sistemet vendëse për grumbullimin e produkteve elektrike dhe elektronike dhe të baterive.

Ndiqni rregullat vendëse dhe asnjëherë mos e hidhni produktin dhe bateritë së bashku me mbetjet e zakonshme shtëpiake. Hedhja e duhur e produkteve të vjetra ndihmon në parandalimin e pasojave negative për mjedisin dhe shëndetin e njeriut.

### Heqja e baterive njëpërdorimëshe

Për t'i hequr bateritë njëpërdorimëshe, shikoni pjesën për montimin e baterive.

### Informacione mjedisore

Të gjitha paketimet e panevojshme janë hequr. Jemi përpjekur ta bëjmë paketimin të lehtë për t'u ndarë në tre materiale: karton (kutia), shumë polisteroli (amortizatori) dhe polietilen (qeset, fleta e shumës mbrojtëse.)

Sistemi juaj përbëhet nga materiale që mund të riciklohen dhe ripërdoren nëse çmontohen nga një kompani e specializuar. Lutemi, respektoni rregulloret lokale në lidhje me asgjësimin e materialeve të paketimit, baterive të harxhuara dhe pajisjeve të vjetra.



Fjala e markës dhe logot e Bluetooth® janë marka të regjistruara tregtare të zotëruara nga Bluetooth SIG, Inc. dhe çdo përdorim i këtyre markave nga MMD Hong Kong Holding Limited bëhet me licencë.



Be responsible  
Respect copyrights

Bërja e kopjeve të paautorizuara të materialeve të mbrojtura, ku përfshihen programet kompjuterike, skedarët, transmetimet dhe regjistrimet me zë, mund të jetë shkelje e të drejtave të autorit dhe mund të përbërë arsye për ndjekje penale. Kjo pajisje nuk duhet të përdoret për qëllime të tilla.

## Kujdesi për produktin

- Mos futni objekte të tjera përveç disqeve në vendin e diskut.
- Mos futni disqe të harkuara ose të thyera në vendin e diskut.
- Hiqini disqet nga vendi i diskut nëse nuk do ta përdorni produktin për periudha të gjata.
- Përdorni vetëm leckë mikrofibër për ta pastruar produktin.

## Ky aparat ka këtë etiketë:



## Shënim

- Etiketa e të dhënave ndodhet mbrapa produktit.

## 2 Sistemi juaj Micro Music

Urime për blerjen tuaj dhe mirësevini te Philips! Për të përfitur plotësisht nga mbështetja që jep Philips, regjistroni produktin në [www.philips.com/support](http://www.philips.com/support).

## Hyrje

### Me këtë pajisje ju:

- mund të dëgjoni audio nga disqet, pajisjet USB, pajisjet me Bluetooth dhe pajisjet e tjera të jashtme;
- mund të dëgjoni stacione radioje FM.

### Pajisja mbështet këto formate audioje:

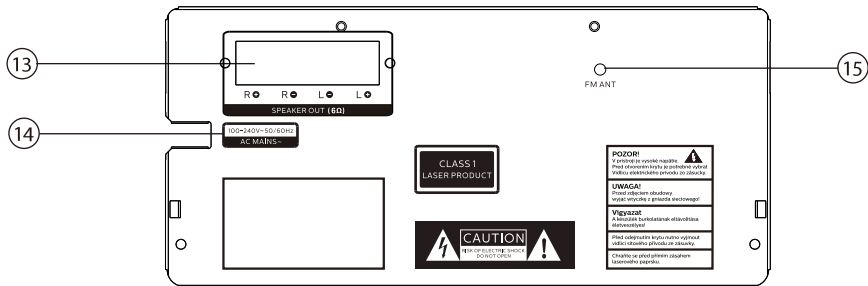
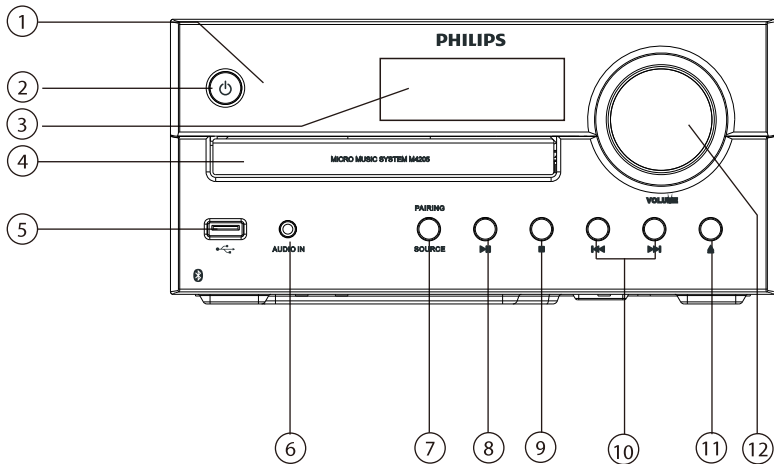


## Çfarë ka në kuti

Kontrolloni dhe dalloni gjërat që ka në kuti:

- Njësia kryesore
- Telekomandë (me një bateri AAA)
- Kutitë e bokseve (x2)
- Materialet e shtypura

# Përmbledhje e njësisë kryesore



## ① Treguesi LED

- Treguesi standby: bëhet i kuq kur produkti kalon në standby.
- Treguesi i Bluetooth: ndizet ngjyrë blu për të treguar gjendjen e lidhjes së Bluetooth.

## ②

- E ndez produktin ose e kalon në standby.

## ③ Ekrani

- Shfaqni statusin aktual.

## ④ Vendi i diskut

## ⑤

- Lidhni pajisje memorieje USB.

## ⑥ xhekun AUDIO IN

- Lidhni pajisjet e jashtme audio.

## ⑦ SOURCE/PAIRING

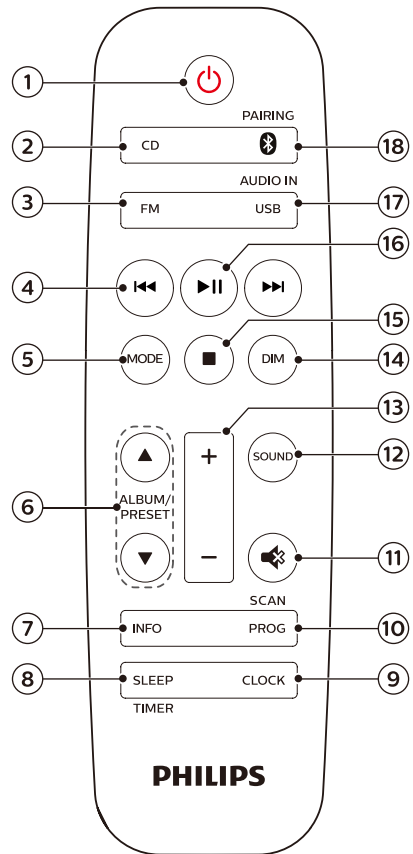
- Shtypeni për të zgjedhur një burim: DISC, USB, TUNER, AUDIO IN, BT.
- Në modalitetin Bluetooth, mbajeni shtypur për më shumë se 2 sekonda për ta shkëputur pajisjen e lidhur aktualisht dhe për të hyrë në modalitetin e çiftimit.

## ⑧

- Fillo ose ndalo luajtjen.

- 9 ■
- Ndaloni luajtjen.
  - Fshini një program.
- 10 ⏮ / ⏭
- Kaloni te kënga e mëparshme/tjetër.
  - Kërkoni brenda një kënge/disku.
  - Shkoni te një stacion radioje.
  - Rregulloni orën.
- 11 ▲
- Hapni ose mbyllni vendin e diskut.
- 12 Çelësi i volumit
- Rregulloni volumin.
- 13 Priza **SPEAKER OUT**
- Bëni lidhjen me bokset.
- 14 **AC MAINS** ~
- 15 **Antena FM**
- Përmirësoni sinjalin e radios FM.

## Përmbledhje për telekomandën



- 1 ⏻
- E ndez produktin ose e kalon në standby.
- 2 **CD**
- Zgjidhni burimin CD.
- 3 **FM**
- Zgjidhni burimin FM.
- 4 ⏮ / ⏭
- Kaloni te kënga e mëparshme/kënga tjetër.
  - Kërkoni brenda një kënge/disku/USB-je.

- Shkoni në një stacion FM.
- Rregulloni orën.

## 18 /PAIRING

- Zgjidhni një burim Bluetooth
- Në modalitetin Bluetooth, mbajeni shtypur për më shumë se 2 sekonda për ta shkëputur pajisjen e lidhur aktualisht dhe për të hyrë në modalitetin e çiftimit.

## 5 **MODE**

- Zgjidhni modalitetin e përzierjes për t'i luajtur këngët në mënyrë të përzier.
- Zgjidhni modalitetin e përsëritjes për të luajtur një këngë ose për t'i luajtur të gjitha këngët në mënyrë të përsëritur.

## 6 **ALBUM/PRESET ▲ / ▼**

- Zgjidhni një stacion radioje të ruajtur paraprakisht.
- Kaloni tek albumi i mëparshëm/tjetër.

## 7 **INFO**

- Shfaqni informacionet e luajtjes.

## 8 **SLEEP/TIMER**

- Vendosni kohëmatësin e gjumit.
- Vendosni kohëmatësin e alarmit.

## 9 **CLOCK**

- Vendosni orën.
- Shikoni informacionet e orës.
- Në gjendje standby, mbani shtypur për të aktivizuar ose çaktivizuar shfaqjen e orës.

## 10 **PROG/SCAN**

- Programoni këngët.
- Programoni stacionet e radios.
- Ruani automatikisht stacionet e radios.

## 11

- Heshtni ose riktheni volumnin.

## 12 **SOUND**

- Zgjidhni një efekt zëri të ruajtur paraprakisht.

## 13 **+/- (volumi)**

- Rregulloni volumnin.

## 14 **DIM**

- Rregulloni ndriçimin e ekranit.

## 15

- Ndaloni luajtjen ose fshini një program.

## 16 **▶ II**

- Shtypeni për të ndaluar ose vazhduar luajtjen.

## 17 **USB/AUDIO IN**

- Zgjidhni burimin USB.
- Zgjidhni burimin AUDIO IN.

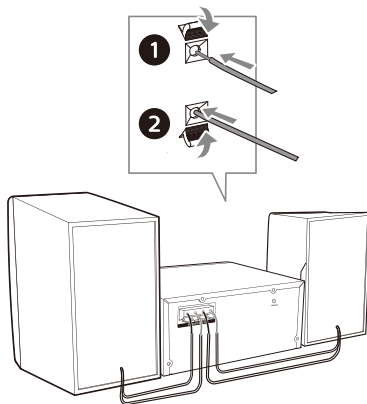


### 3 Fillimi

#### ! Kujdes

- Përdorimi i kontrolleve ose bërja e rregullimeve, apo kryerja e procedurave të tjera që nuk janë përmendur këtu mund të shkaktojë ekspozim të rrezikshëm ndaj rrezatimit dhe funksionime të tjera të pasigurta.

Ndiqni gjithnjë me radhë udhëzimet në këtë kapitull.



### Lidhja e bokseve

#### ☰ Shënim

- Futeni plotësisht në prizë pjesën e zhveshur të secilit tel boksi.
- Për cilësi më të mirë të zërit, përdorni vetëm bokset e dhëna.

- 1 Për boksin e djathtë, gjeni prizat mbrapa njësisë kryesore të shënuara me "R".
- 2 Vendoseni telin e kuq në prizën e kuqe (+), dhe telin e zi në prizën e zezë (-).
- 3 Për boksin e majtë, gjeni prizat në njësi të shënuara me "L".
- 4 Përsëritni hapin 2 për të futur telin e boksit të majtë.

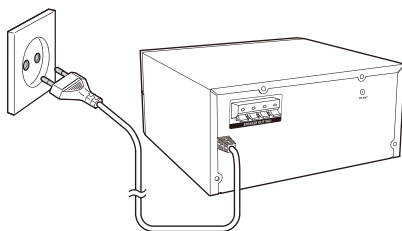
#### Për të futur secilin tel të boksit:

- 1 Mbajeni kapësen e prizës.
- 2 Futeni plotësisht telin e boksit.
- 3 Lëshojeni kapësen e prizës.

### Lidhja me energjinë

#### ! Kujdes

- Rrezik i dëmtimit të produktit! Sigurohuni që tensionin i energjisë përputhet me tensionin që është printuar mbrapa ose poshtë
- Rrezik goditjeje elektrike! Para se të lidhni kordonin e energjisë AC, sigurohuni që spina të jetë fiksuar mirë. Kur e shkëputni kordonin e energjisë AC, tërhiqni gjithnjë spinën, jo kordonin.
- Para se të lidhni kordonin e energjisë AC, sigurohuni që të keni bërë të gjitha lidhjet e tjera.



Lidhni kabllon e energjisë me prizën në mur.

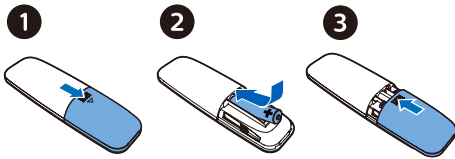
# Përgatitja e telekomandës

## ! Kujdes

- Rrezik i dëmtimit të produktit! Kur telekomanda nuk do të përdoret për periudha të gjata, hiqni bateritë.
- Bateritë përmbajnë substanca kimike, ndaj duhet të hidhen si duhet.

## Për të futur baterinë e telekomandës:

- 1 Hapni kapakun e pjesës së baterive.
- 2 Vendosni baterinë AAA me polaritetin e duhur (+/-) siç është shënuar.
- 3 Mbylleni kapakun e pjesës së baterive.



## Ndezja

Shtypni  $\odot$

- ↳ Produkti kalon në burimin e zgjedhur për herë të fundit.

## Kalimi në modalitet në pritje

Shtypni përsëri për ta kaluar produktin në gjendje standby pa shfaqur orën, ose në gjendje standby duke e shfaqur orën.

- ↳ Treguesi standby i kuq ndizet.
- Në modalitetin në pritje, mund të mbani shtypur **CLOCK** për ta aktivizuar ose çaktivizuar shfaqjen e orës.

## ☰ Shënim

- Produkti kalon në modalitetin standby pas 15 minutash gjendje joaktive.
- Për të arritur performancë të efektshme në kursimin e energjisë, shkëputni çdo pajisje elektronike të jashtme nga porta USB kur pajisja nuk është duke u përdorur.

## Vendosni orën

- 1 Kur aparati është i ndezur, mbani shtypur **CLOCK** për më shumë se 2 sekonda për të hyrë te modaliteti i vendosjes së orës.  
↳ [24H] ose [12H] shfaqet.
- 2 Shtypni  $\llcorner/\triangleright$  për të zgjedhur **24H** ose **12H** formatin e orës, dhe pastaj shtypni **CLOCK**.  
↳ Shifrat e orës fillojnë të pulsojnë.
- 3 Shtypni  $\llcorner/\triangleright$  për të vendosur orën, dhe më pas shtypni **CLOCK**.  
↳ Shifrat e minutave fillojnë të pulsojnë.
- 4 Shtypni  $\llcorner/\triangleright$  për të vendosur minutat, dhe më pas shtypni **CLOCK**.  
↳ Ora është vendosur.

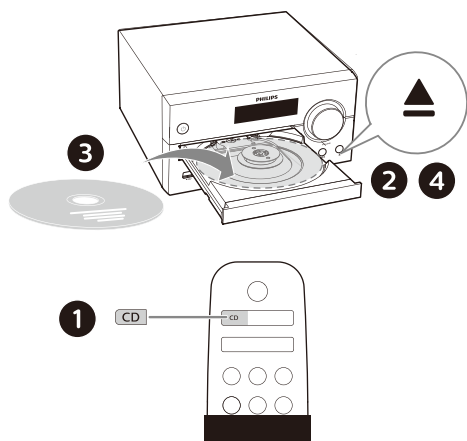
## ☰ Shënim

- Për të parë orën kur aparati është i ndezur, shtypni për pak **CLOCK**.
- Në modalitetin në pritje, mund të mbani shtypur **CLOCK** për ta aktivizuar ose çaktivizuar shfaqjen e orës.
- Nëse shfaqja e orës është e aktivizuar në standby, konsumi i energjisë rritet.

## 4 Luajtja

### Luajtja nga disku


- 1 Shtypni **CD** për të zgjedhur burimin CD.
  - 2 Shtypni **▲** për ta hapur vendin e diskut.
  - 3 Futni një disk me anën e etiketës lart.
  - 4 Shtypni **▲** për ta mbyllur vendin e diskut.
- ↳ Luajtja fillon automatikisht.  
Nëse jo, shtypni **▶||**.

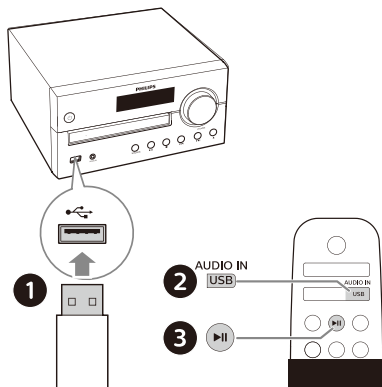


### Luajtja nga USB

#### Shënim

- Sigurohuni që në pajisjen USB ka materiale audio që mund të luhen.

- 1 Futni një pajisje USB në prizë .
  - 2 Shtypni **USB** për të zgjedhur burimin USB.
- ↳ Luajtja fillon automatikisht.  
Nëse jo, shtypni **▶||**.



### Kontrolli i luajtjes

<b>▶  </b>	Filloni, ndaloni ose vazhdoni luajtjen.
<b>■</b>	Ndaloni luajtjen.
<b>▲ / ▼</b>	Zgjidhni një album ose një dosje.
<b>◀◀ / ▶▶</b>	Shtypni për të kaluar te kënga e mëparshme ose te kënga tjetër. Mbajeni shtypur për të kërkuar mbrapa/përpara brenda një kënge.
<b>MODE</b>	Luani një këngë ose të gjitha këngët në mënyrë të përsëritur. Luani këngët në mënyrë të përzier.
<b>+/-</b>	Ngrijeni ose uleni volumnin.
<b>🔊</b>	Mbylleni ose hapeni zërin.
<b>SOUND</b>	Zgjidhni një ekualizues zëri të ruajtur paraprakisht.
<b>DIM</b>	Rregulloni ndriçimin e ekranit.
<b>INFO</b>	Shfaqni informacionet e luajtjes.

### Kalimi i këngëve

**Për CD:**  
Shtypni **◀◀/▶▶** për të zgjedhur këngët.

## Për disk MP3 dhe USB:

- 1 Shtypni ▲/▼ për të zgjedhur një album ose një dosje.
- 2 Shtypni ◀▶ për të zgjedhur një këngë ose skedar.

## Programoni këngët.

Ky funksion ju jep mundësi të programoni 20 këngë sipas radhës që doni.

- 1 Në gjendje të ndaluar, shtypni **PROG/SCAN** për të aktivizuar modalitetin e programit.  
↳ [PO1] shfaqet.
- 2 Për këngët MP3, shtypni ▲/▼ për të zgjedhur një album.
- 3 Shtypni ◀▶ për të zgjedhur një këngë, dhe më pas shtypni **PROG/SCAN** për të konfirmuar.
- 4 Përsëritni hapat 2 deri në 3 për të programuar më shumë këngë.
- 5 Shtypni ▶|| për të luajtur këngët e programuara.

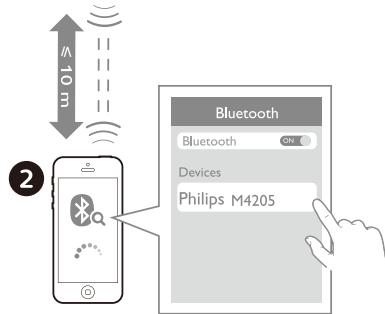
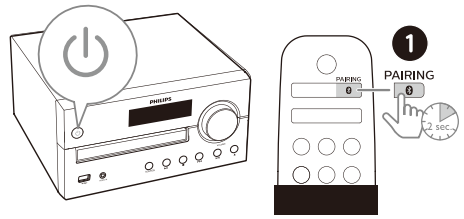
## Për ta fshirë programin

Shtypni ■ dy herë.

## Luajtja nga pajisjet me Bluetooth

### Shënim

- Nuk garantohet pajtueshmëria me të gjitha pajisjet me Bluetooth.
- Çdo pengesë mes njësisë dhe pajisjes mund të reduktojë rrezin funksionale.
- Rrezja funksionale e efektshme mes këtij aparati dhe pajisjes me Bluetooth është rreth 10 metra.
- Pajisja mund të ruajë deri në 8 pajisje me Bluetooth, të cilat janë lidhur më parë.



- 1 Shtypni 0 për të zgjedhur burimin Bluetooth.  
↳ [BT] (Bluetooth) shfaqet.  
↳ Treguesi i Bluetooth pulson në ngjyrë blu.
  - 2 Në pajisjen tuaj që mbështet Advanced Audio Distribution Profile (A2DP), aktivizoni Bluetooth dhe kërkoni që pajisjet me Bluetooth që mund të çiftohen (shikoni manualin e përdorimit të pajisjes suaj).
  - 3 Zgjidhni “**Philips M4205**” në pajisjen tuaj me Bluetooth, dhe nëse është e nevojshme vendosni ‘0000’ si fjalëkalim çiftimi.
    - Nëse nuk gjeni dot “**Philips M4205**” ose nuk bëni dot bashkimin me këtë produkt, mbani shtypur **PAIRING** për më shumë se 2 sekonda për të hyrë në modalitetin e çiftimit.
- ↳ Pasi të jetë bërë lidhja dhe bashkimi me sukses, treguesi Bluetooth qëndron ndezur në ngjyrë blu, dhe aparati pulson dy herë.

- 4 Luani audio në pajisjen e lidhur.
- ↳ Audio kalon nga pajisja me Bluetooth në këtë produkt.

**Për ta shkëputur pajisjen me Bluetooth:**

- Çaktivizoni Bluetooth në pajisje.
- Mbani shtypur **PAIRING** për 2 sekonda për të hyrë në modalitetin e çiftimit.

## 5 Dëgjimi i radios FM

### Shkoni te një stacion radioje



#### Këshillë

- Pozicionojeni antenën sa më larg të jetë e mundur nga televizori ose nga burimi i rrezatimit.
- Për marrje optimale të sinjalit, shtrijeni plotësisht dhe rregulloni pozicionin e antenës.

- 1 Shtypni **FM** për të zgjedhur burimin FM.
- 2 Mbani shtypur **◀◀/▶▶** për më shumë se 2 sekonda.
  - ↳ Radioja shkon automatikisht në një stacion radio me sinjal të fortë.
- 3 Përsëritni hapin 2 për të shkuar në stacione të tjera radioje.

**Për të shkuar te një stacion i dobët:**

Shtypni **◀◀/▶▶** vazhdimisht derisa të gjeni sinjal optimal.

### Ruajtja automatikisht e stacioneve të radios



#### Shënim

- Mund të ruani deri në 10 stacione radioje FM.

- 1 Shtypni **FM** për të zgjedhur burimin FM.
- 2 Mbajeni shtypur **PROG/SCAN** për më shumë se 2 sekonda.
  - ↳ Të gjitha stacionet e disponueshme janë programuar sipas valës së bandës dhe forcës së sinjalit.
  - ↳ Stacioni i radios që është programuar i pari transmetohet automatikisht.

---

## Ruajtja manualisht e stacioneve të radios

- 1 Shkoni në një stacion radioje FM.
- 2 Shtypni **PROG/SCAN** për të aktivizuar modalitetin e programit.  
↳ [PO1] shfaqet.
- 3 Shtypni ▲/▼ për të caktuar një numër nga 1—10 në këtë stacion radioje, dhe më pas shtypni **PROG/SCAN** për të konfirmuar.
- 4 Përsëritni hapat 1-3 për të programuar më shumë stacione.

### Shënim

- Për ta mbishkruar një stacion të programuar, ruani një stacion tjetër në vend të tij.

---

## Zgjedhja e një stacioni radioje të ruajtur

Në modalitetin FM, shtypni ▲/▼ për të zgjedhur një numër të ruajtur.

## 6 Rregullimi i zërit

Veprimet e mëposhtme zbatohen për të gjitha mediat që mbështeten.

---

### Zgjidhni një efekt zëri të ruajtur paraprakisht

- Shtypni **SOUND** vazhdimisht për të zgjedhur një efekt zëri të ruajtur paraprakisht.


---

### Rregullimi i nivelit të volumit

- Shtypni vazhdimisht +/- (volumi) në telekomandë.
- Në njësinë kryesore, rrotulloni çelësin e volumit.

---

### Heshtja e zërit

- Shtypni  për të heshtur ose për të rikthyer zërin.

## 7 Veçori të tjera

### Vendosja e kohës së alarmit


Ky produkt mund të përdoret si orë alarmi. Mund të zgjidhni diskun, radion ose skedarët .mp3 në një pajisje memorieje USB si burim alarmi.

#### Shënim

- Kohëmatësi i alarmit nuk është i disponueshëm në modalitetin AUDIO IN.
- Nëse zgjidhet burimi CD/USB, por nuk është vendosur asnjë disk ose nuk është lidhur asnjë pajisje USB, zgjidhet automatikisht burimi i radios.

- 1 Sigurohuni që ta keni vendosur orën.
- 2 Në modalitetin në pritje, mbani shtypur **SLEEP/TIMER** për më shumë se 2 sekonda.  
↳ Shifrat e orës pulsojnë.
- 3 Shtypni **⏪/⏩** për të vendosur orën, dhe më pas shtypni **SLEEP/TIMER** për të konfirmuar.  
↳ Shifrat e minutave pulsojnë.
- 4 Shtypni **⏪/⏩** për të vendosur minutat, dhe më pas shtypni **SLEEP/TIMER** për të konfirmuar.  
↳ Burimi i alarmit i zgjedhur për herë të fundit pulson.
- 5 Shtypni **⏪/⏩** për të zgjedhur një burim alarmi (disk, USB ose radio FM), dhe pastaj shtypni **SLEEP/TIMER** për të konfirmuar.  
↳ **XX** pulson (XX tregon nivelin e volumnit të alarmit).
- 6 Shtypni **⏪/⏩** për të vendosur volumnin e alarmit, dhe më pas shtypni **SLEEP/TIMER** për të konfirmuar.

### Aktivizimi/çaktivizimi i alarmit

- Në modalitetin në pritje, shtypni **SLEEP/TIMER** vazhdimisht për të aktivizuar ose çaktivizuar kohëmatësin.
- ↳ Nëse aktivizohet kohëmatësi, shfaqet .
- Në modalitetin në pritje, mund të mbani shtypur **CLOCK** për ta aktivizuar ose çaktivizuar shfaqjen e orës.

### Vendosja e kohëmatësit të gjumit

Sistemi i muzikës mund të kalojë automatikisht në standby pas një periudhe të caktuar.

- Kur sistemi i muzikës aktivizohet, shtypni **SLEEP/TIMER** vazhdimisht për të vendosur një periudhë kohe (në minuta).  
↳ Kur aktivizohet kohëmatësi, shfaqet **zZ**.

#### Për ta çaktivizuar kohëmatësin

- Shtypni **SLEEP/TIMER** vazhdimisht derisa të shfaqet [OFF] (gjumi fikur).  
↳ Kur kohëmatësi i gjumit çaktivizohet, **zZ** zhduket.

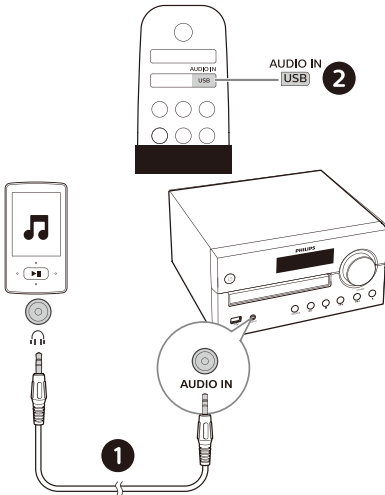
### Dëgjimi i një pajisjeje të jashtme

Mund të dëgjoni një pajisje të jashtme nëpërmjet kësaj njësie me një kabllo MP3 link.

- 1 Lidhni një kabllo MP3 link (nuk është dhënë) me:
  - **xhekun AUDIO IN** (3.5 mm) në produkt,
  - dhe xhekun e kufjeve në një pajisje të jashtme.
- 2 Shtypni **xhekun AUDIO IN** vazhdimisht për të zgjedhur **xhekun AUDIO IN** si burim.
- 3 Filloni të luani në pajisje (shikoni manualin e përdorimit të pajisjes).

## Shënim

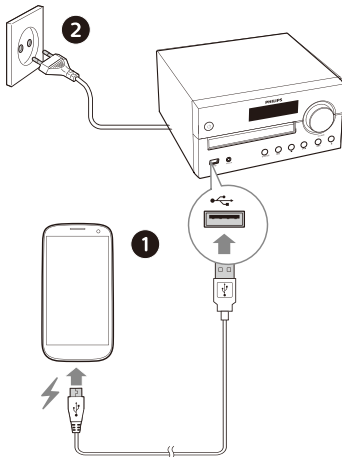
- Nuk garantohej pajtueshmëria e këtij produkti me të gjitha pajisjet.



## Karikimi i pajisjeve

Me këtë sistem Micro Music, mund të karikoni pajisjet e jashtme, si telefonin celular, aparatin MP3 ose pajisjet e tjera celulare.

- 1 Përdorni një kabëll USB për ta lidhur prizën USB të këtij aparati me prizën USB të pajisjeve tuaja.



- 2 Lidhni aparatin me energjinë.  
↳ Karikimi fillon pasi të njihet pajisja.



# 8 Informacione për produktin



## Shënim

- Informacionet për produktin mund të ndryshohen pa u njoftuar paraprakisht.

## Specifikime

- **Fuqia nominale në dalje (Amplifikatori):**
  - Total 60W (maks.)
- **Përgjigja e frekuencës akustike:** 50Hz -20KHz
- **Drajveri i boksit:** 2 X 4" rrezja e woofer, 6Ω 2 X 20 mm rrezja e tweeter 8Ω
- **Përforcimi i basit:** 2 X porta basi
- **Lloji i diskut:** CD-DA, CD-R, CDRW, MP3-CD (8/12 cm)
- **Versioni i Bluetooth:** V4.2
- **Profilet Bluetooth të mbështetura:** A2DP V1.2, AVRCP V1.0
- **Banda e frekuencës Bluetooth / Fuqia në dalje:** 2,402GHz ~ 2,480GHz ISM Band / < 4dBm (Class 2)
- **Luajtja e USB:**
  - Type A, USB Direct 2.0, 5V / 1A, MSC formati i skedarëve, FAT 16/32,
  - Mbështeten USB deri në 32G
- **Karikimi me USB:** 2A maks (në pritje); 500mA maks (burimi USB); 1A maks (burimi BT/Radio/ CD/Audio in)
  - \* *Shpejtësia e vërtetë e karikimit varet nga pajisjet portative.*
- **Rrezja e frekuencave:** FM 87,5-108MHZ
- **Stacionet e ruajtura:** 10
- **Niveli i hyrjes AUDIO IN:** 700mV ±100mV RMS

- **Energjia:** 100 - 240 V~, 50/60 Hz (AC Input)
- **Konsumi i energjisë gjatë punës:** 30 W
- **Konsumi i energjisë në gjendje pritjeje:** < 0,5 W (ora e fikur)
- **Përmasat (Gje x La x The):** 220 x 104 x 231,5 mm (Njësia kryesore); 150 x 241,3 x 173 mm (Kutia e boksit)
- **Pesha:** 1,68 kg (Njësia kryesore); 2 x 1,78 kg (Kutia e boksit)

## Informacione për luajtjen me USB

### Pajisjet USB të pajtueshme:

- Memoria flesh USB (USB2.0 ose USB1.1)
- Aparatet flesh USB (USB2.0 ose USB1.1)
- kartat e memories (duhet një lexues shtesë karte për të punuar me këtë pajisje)

### Formatet USB që mbështeten:

- Formatit i skedarëve të USB ose memories: FAT16, FAT32 (madhësia e sektorit: 512 bajt)
- Bit-rate e MP3 (shpejtësia e të dhënave): 32- 320 Kbps dhe bit-rate i ndryshueshëm
- Direktori që mban deri në 8 nivele
- Numri i albumeve/ dosjeve: deri në 99
- Numri i këngëve/titujve: deri në 999
- Emri i skedarit në Unicode UTF8 (gjatësia maksimale: 32 bajt)

### Formatet USB që nuk mbështeten:

- Albumet bosh: album bosh është një album që nuk përmban skedarë MP3, ndaj nuk do të shfaqet në ekran.

## Formatet e disqeve MP3 që mbështeten

- ISO9660, Joliet
- Numri maksimal i titujve: 128 (në varësi të gjatësisë së emrit të skedarit)
- Numri maksimal i albumeve: 99
- Frekuencat që mbështeten të modelimit: 32 kHz, 44,1 kHz, 48 kHz
- Bit-rate që mbështeten: 32~256 (kbps), bit-rate të ndryshueshme

## 9 Zgjidhja e problemeve



### Paralajmërim

- Asnjëherë mos e hiqni kasën e kësaj pajisjeje.

Për ta mbajtur garancinë të vlefshme, asnjëherë mos u mundoni ta riparoni sistemin vetë.

Nëse hasni probleme ndërsa përdorni pajisjen, kontrolloni pikat e mëposhtme para se të kërkonti shërbime. Nëse problemi mbetet i pazgjidhur, shkoni në faqen e internetit të Philips (www.philips.com/support). Kur kontaktoni Philips, sigurohuni që pajisja është pranë dhe të keni gati numrin e modelit dhe numrin e serisë.

### Nuk ndizet

- Sigurohuni që kordoni i energjisë AC i pajisjes të jetë lidhur si duhet.
- Sigurohuni që ka energji në prizën AC.
- Si veçori për kursimin e energjisë, sistemi fiket vetë 15 minuta pas luajtja arrin në fund dhe nuk bëhet asnjë veprim.

### Nuk ka zë ose zëri është i dobët

- Rregulloni volumnin.
- Kontrolloni nëse bokset janë lidhur si duhet.
- Kontrolloni nëse pjesët e zhveshura të telave të bokseve janë kapur si duhet.

### Pajisja nuk përgjigjet

- Shkëputeni dhe lidheni përsëri spinën e energjisë AC, pastaj ndizeni pajisjen përsëri.
- Si veçori për kursimin e energjisë, sistemi fiket vetë 15 minuta pas luajtja arrin në fund dhe nuk bëhet asnjë veprim.

### Telekomanda nuk punon

- Para se të shtypni çfarëdo butoni funksioni, në fillim zgjidhni burimin e duhur me telekomandë në vend se njësinë kryesore.

- Afrojeni më shumë telekomandën me pajisjen.
- Vendoseni baterinë duke i pozicionuar polaritetet (shenjat +/-) siç është treguar.
- Ndërroni baterinë.
- Drejtojeni telekomandën direkt në sensorin përpara pajisjes.

#### **Nuk është gjetur disk**

- Vendosni një disk.
- Kontrolloni nëse disku është vendosur drejt.
- Prisni derisa të jetë pastruar kondensimi i lagështisë në lente.
- Ndërrojeni ose pastrojeni lentin.
- Përdorni një CD të finalizuar ose një disk me formatin e duhur.

#### **Disa skedarë në pajisjen USB nuk shfaqen**

- Numri i dosjeve ose skedarëve në pajisjen USB ka kaluar një limit të caktuar. Ky fenomen nuk është defekt.
- Formatet e këtyre skedarëve nuk mbështeten.

#### **Pajisja USB nuk mbështetet**

- Pajisja USB nuk është e pajtueshme me pajisjen. Provoni një tjetër.

#### **Marrje e dobët e sinjalit**

- Rritni distancën midis aparatit dhe televizorit ose burimeve të tjera të rrezatimit.
- Zgjatieni plotësisht antenën e radios.

#### **Nuk luhet muzikë në këtë aparat edhe pasi lidhja me Bluetooth është bërë me sukses.**

- Pajisja nuk mund të përdoret për të luajtur muzikë nëpërmjet këtij aparati me anë të valëve.

#### **Cilësia e audios është e dobët pas lidhjes me një pajisje me Bluetooth.**

- Sinjali i Bluetooth është i dobët. Afrojeni më shumë aparatit ose hiqni çdo pengesë mes tyre.

#### **Nuk lidh dot Bluetooth me këtë aparat.**

- Pajisja nuk mbështet profilet e nevojshme për këtë aparat.
- Funkcioni Bluetooth i pajisjes nuk është aktivizuar. Shikoni manualin e përdorimit të pajisjes për të mësuar se si ta aktivizoni funksionin.
- Ky aparat nuk është në modalitetin e çiftimit.
- Ky aparat është lidhur tashmë me një pajisje tjetër me Bluetooth. Shkëputeni pajisjen dhe provoni përsëri.

#### **Pajisja celulare e çiftuar lidhet dhe shkëputet vazhdimisht.**

- Sinjali i Bluetooth është i dobët. Afrojeni më shumë aparatit ose hiqni çdo pengesë mes tyre.
- Disa telefona celulare mund të lidhen dhe shkëputen vazhdimisht kur bëni ose mbyllni telefonata. Kjo nuk do të thotë se ka ndonjë defekt në këtë aparat.
- Për disa pajisje, lidhja e Bluetooth mund të çaktivizohet automatikisht si veçori për kursimin e energjisë. Kjo nuk do të thotë se ka ndonjë defekt në këtë aparat.

#### **Kohëmatësi nuk punon**

- Vendoseni orën si duhet.
- Ndizeni kohëmatësin.

#### **Ora/kohëmatësi është fshirë**

- Është ndërprerë energjia ose kordoni i energjisë është shkëputur.
- Vendoseni përsëri orën/kohëmatësin.

### **Si ta aktivizoni ose çaktivizoni shfaqjen e orës në standby?**

- Në modalitetin në pritje, mbani shtypur **CLOCK** për ta aktivizuar ose çaktivizuar shfaqjen e orës.



Specifikimet janë objekt ndryshimi pa njoftim

2020 © Philips dhe Philips Shield Emblem janë marka të regjistruara tregtare të Koninklijke Philips N.V. dhe përdoren me licencë. Ky produkt është prodhuar dhe shitet me përgjegjësinë e MMD Hong Kong Holding Limited ose një prej filialeve të tij, dhe MMD Hong Kong Holding Limited është garantuesi në lidhje me këtë produkt.

