

# PHILIPS

Спорттық  
құлаққап

5000 сериясы

ТАА5608



## Пайдаланушы нұсқаулығы

Бұйымыңызды тіркеп, мына сайттан қолдау алыңыз:

[www.philips.com/support](http://www.philips.com/support)

# Мазмұны

---

1	Маңызды қауіпсіздік бойынша нұсқаулар	2
	Есту жүйесінің қауіпсіздігі	2
	Жалпы ақпарат	2

---

2	Bluetooth құлақаспабыңыз	4
	Қораптағы заттар	4
	Басқа құрылғылар	4
	Bluetooth сымсыз құлақаспапқа жалпы шолу	5

---

3	Іске кірісу	6
	Қолданбану жүктеп алу	6
	Батареяны қуаттау	6
	Құлақаспапты мобильді телефонмен жұптау	6

---

4	Құлақаспапты пайдалану	8
	Құлақаспапты Bluetooth құрылғысымен жалғау	8
	Қоңыраулар мен музыканы басқару	8

---

5	Техникалық деректер	10
---	---------------------	----

---

6	Ескертпе	11
	Сәйкестік туралы мәлімдеме	11
	Ескі бұйым мен батареяны қайта өңдеуге өткізу	11
	Кірістірілген батареяны шығару	11
	ЭМӨ сәйкестігі	12
	Экологияға қатысты ақпарат	12
	Заңға сәйкестік туралы хабарлама	12

---

7	Сауда белгілері	14
---	-----------------	----

---

8	Жиі қойылатын сұрақтар	15
---	------------------------	----

# 1 Маңызды қауіпсіздік бойынша нұсқаулар

## Есту жүйесінің қауіпсіздігі



### ⚡ Қауіп

- Құлақтың есту қабілетінің бұзылуына жол бермеу үшін құлаққапты жоғары дыбыс деңгейінде пайдалану уақытын шектеңіз және қауіпсіз дыбыс деңгейін орнатыңыз. Дыбыс неғұрлым қатты болса, қауіпсіз тыңдау уақыты соғұрлым аз.

Құлаққапты қолданған кезде келесі ұсыныстарды орындаңыз.

- Ақылға қонымды уақыт аралығында ақылға қонымды көлемде тыңдаңыз.
- Сақ болыңыз және дыбыс деңгейін бірден жоғары деңгейлерге үздіксіз көтермеңіз, өйткені есту қабілетіңіз біртіндеп бейімделуі керек.
- Дыбыс деңгейін айналаңыздағы дыбыстарды естімейтіндей жоғары деңгейге арттырмаңыз.
- Ықтимал қауіпті жағдайларда абай болу керек немесе пайдалануды уақытша тоқтату керек.
- Құлақаспаптар мен гарнитуралардан шығатын қысым құлақтардың есту қабілетінің нашарлауына себеп болуы мүмкін.

- Көлік жүргізу кезінде құлаққаппен құлақтарды толық жауып пайдаланбаған жөн, ал кейбір аймақтарда толық жабуға тыйым салынған болуы мүмкін.
- Қауіпсіздікті сақтау үшін жолда жүргенде немесе басқа қауіпті жағдайларда болғанда музыкаға немесе телефон қоңырауларына алаңдамаңыз.

## Жалпы ақпарат

Зақымдануды немесе ақауларды болдырмау үшін:



### Назар аударыңыз

- Құлаққапты шамадан тыс ыстыққа ұшыратпаңыз.
- Құлаққапты жерге қатты түсіріп алмаңыз.
- Құлаққапқа сұйықтық тамшылары немесе шашырандылары тимеуі керек. (Арнайы қорғаныс деңгейін қараңыз).
- Құлаққаптың суға батырылуына жол бермеңіз.
- Егер жалғағыш немесе розетка дымқыл болса, гарнитураны қуаттамаңыз.
- Құрамында алкоголь, аммиак, бензол немесе абразивті заттар бар тазартқыштарды пайдаланбаңыз.
- Құлаққапты, әсіресе дыбыс арналары мен микрофон саңылауларын таза, дымқыл шүберекпен үнемі сүртіп отырыңыз және тер немесе құлық сияқты заттардың жиналуына жол бермеңіз.
- Егер дыбыс арнасында, ауа саңылауларында немесе микрофон саңылауларында тер немесе су тамшылары қалса, дыбыс деңгейі уақытша төмендейді немесе мүлдем жоғалады. Бұл – ақаулық емес. Құлаққапты жұмсақ, дымқыл шүберекпен әбден құрғатыңыз. Сонымен қатар, құлаққаптың ұштарын алып тастаңыз, дыбыс арналарын төмен қаратып, құлаққапты құрғақ шүберекке немесе сол сияқты материалға бес рет ақырын қағыңыз, іштегі барлық суды кетіріңіз.
- Зарядтау және пайдалану алдында құлаққаптың толық құрғағанына көз жеткізіңіз. Тазалау үшін бір реттік алкоголь жастықшаларын немесе сол сияқты басқа заттарды қолданбаңыз.
- Кірістірілген батареяны күншуақ, от немесе сол сияқты ыстық нәрселердің әсерінде қалдырмаңыз.

- Батарея дұрыс салынбаса, жарылыс қаупі болуы мүмкін. Оны тек бірдей немесе балама түрімен ауыстырыңыз.
- Арнайы қорғаныс деңгейін сақтау үшін қуаттау ұясының қақпағы жабық болуы керек.
- Батареяны отқа немесе ыстық пешке тастау, механикалық жаншу немесе кесу жарылысқа әкелуі мүмкін.
- Батареяны өте жоғары температуралы ортада қалдыру жанғыш сұйықтықтың немесе газдың жарылуына немесе ағып кетуіне әкелуі мүмкін.
- Батарея өте төмен ауа қысымында қалса, ол жарылуы немесе жанғыш сұйықтық не газ ағып кетуі мүмкін.
- Батарея сәйкес емес батарея түрімен ауыстырылса, құлаққап пен батареяға үлкен зиян келуі мүмкін (мысалы, литий батареяларының кейбір түрлері қолданылған жағдайда).
- Егер гарнитура ұзақ уақыт бойы пайдаланылмаса, қайта зарядталатын батарея отыра бастайды. Мұндай отырудың алдын алу үшін батареяны кемінде үш айда бір рет толық зарядтап отырыңыз.
- Өрт қаупін болдырмау үшін жабдық тек сыртқы қуат көзінен қуат алады, оның шығысы PS1 коннекторына сәйкес келуі керек (шығыс қуаты 15 Вт-тан аз).

Пайдалану және сақтау кезінде болуы қажет температура мен ылғалдылық

- Температурасы  $-20^{\circ}\text{C}$  және  $50^{\circ}\text{C}$  аралығында, салыстырмалы ылғалдылығы 90% болатын жерде сақтаңыз.
- Температурасы  $0^{\circ}\text{C}$  және  $45^{\circ}\text{C}$  аралығында, салыстырмалы ылғалдылығы 90% болатын жерде пайдаланыңыз.
- Батареяның жарамдылық мерзімі жоғары немесе төмен температуралы ортада қысқаруы мүмкін.

## 2 Bluetooth құлақаспабыңыз

Сатып алуыңызбен құттықтаймыз және Philips компаниясына қош келдіңіз! Philips ұсынатын қолдауды толығымен пайдалану үшін өнімді [www.philips.com/support](http://www.philips.com/support) сайтына тіркеңіз. Осы Philips құлақаспабымен сіз мыналарды істей аласыз:

- ыңғайлы сымсыз хэндсфри қоңырауларды рахатыңызға пайдалану;
- музыкадан ләззат алу және оны қашықтан басқару;
- қоңыраулар мен музыка арасында ауысу.



Type-C қуаттау кабелі  
(тек қуаттауға арналған)



Қысқаша нұсқаулық

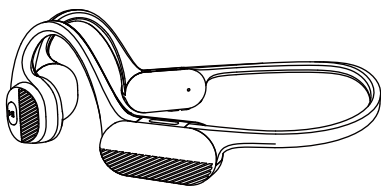


Жаһандық кепілдік

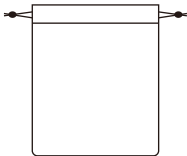


Қауіпсіздік туралы парақша

### Қораптағы заттар



Спорттық сымсыз құлаққап  
Philips TAA5608

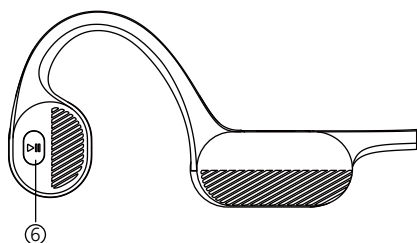
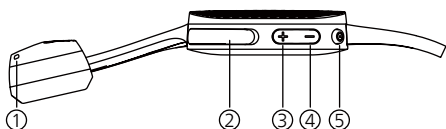


Жұмсақ қапшық

### Басқа құрылғылар

Bluetooth функциясын қолдайтын және құлаққаптармен (10-беттегі «Техникалық деректер» бөлімін қараңыз) үйлесімді мобильді телефон немесе құрылғы (мысалы, ноутбук, планшет, Bluetooth адаптерлері, MP3 ойнатқыштар, т.б.).

## Bluetooth сымсыз құлақаспаққа жалпы шолу



- ① Микروفон саңылауы
- ② С типті зарядтау ұясы
- ③ Дыбыс деңгейі +
- ④ Дыбыс деңгейі -
- ⑤ Қуат түймесі
- ⑥ Мультифункция түймесі (MFB)

## 3 Іске кірісу

### Қолданбану жүктеп алу

QR кодын сканерлеңіз/"Жүктеп алу" түймесін басыңыз немесе Apple App Store немесе Google Play дүкенінен "Philips Headphones" дегенді іздеңіз.



Philips Headphones қолданбасы сіз тыңдайтын музыканы басқаруға мүмкіндік береді. Сіз дыбысты музыка мен қоңыраулар әрқашан қажеттіліктеріңізге сәйкес болатындай етіп реттей аласыз.

### Батареяны қуаттау

#### Ескертпе

- Гарнитураны қолданар алдында оларды қуаттау қорабына салыңыз және батареяның сыйымдылығы мен қызмет ету мерзімі оңтайлы болуы үшін батареяны 2 сағат ішінде қуаттаңыз.
- Зақым келтірмеу үшін қуаттағанда тек түпнұсқа USB-C кабелін пайдаланыңыз.
- Қуаттау алдында қоңырауды аяқтаңыз. Құлақаспап қуаттағышқа жалғанса өшеді.
- Егер гарнитура ұзақ уақыт бойы пайдаланылмаса, қайта зарядталатын батарея отыра бастайды. Мұндай отырудың алдын алу үшін батареяны кемінде үш айда бір рет толық зарядтап отырыңыз.

Берілген қуаттау кабелін келесіге жалғаңыз:

- Құлаққаптағы C типті зарядтау ұясы;
- Компьютердің қуаттағышы/USB порты.

↳ Қуаттау кезінде индикатор ақ болып жанады және құлаққап толық қуатталған кезде өшеді.




#### Keңес

- Әдетте толық қуаттау 2 сағатқа созылады.

### Құлақаспапты мобильді телефонмен жұптау

Құлақаспапты мобильді телефонмен бірінші рет қолданар алдында, оны мобильді телефонмен жұптау керек. Ойдағыдай жұптасқан кезде, құлақаспап пен мобильді телефон арасында бірегей шифрланған байланыс орнатылады. Құлаққап соңғы 4 құрылғыны жадында сақтайды. Егер сіз 4-тен көп құрылғыны жұптауға тырыссаңыз, ең алғашқы жұпталған құрылғы жаңасымен ауыстырылады.

- 1 Құлаққап толық қуатталғанына және өшірілгеніне көз жеткізіңіз.
- 2 Көк және ақ диодшам тез жыпылықтай бастағанша  түймесін 4 секунд басып тұрыңыз.  
↳ Құлаққап 5 минут бойы жұптау режимінде қалады.
- 3 Мобильді телефонның іске қосылғанына және Bluetooth функциясы жұмыс істеп тұрғанына көз жеткізіңіз.
- 4 Құлақаспапты мобильді телефоныңызбен жұптаңыз. Толық ақпаратты мобильді телефонның пайдаланушы нұсқаулығынан қараңыз.

Келесі мысалда құлаққапты мобильді телефон қалай жұптау керектігі көрсетілген.

- 1 Мобильді телефоныңыздың Bluetooth мүмкіндігін іске қосып, **Philips TAA5608** дегенді таңдаңыз.
- 2 Сұралса, "0000" (төрт нөл) құлаққап құпиясөзін енгізіңіз. Bluetooth 3.0 не одан жоғарысымен жабдықталған осы құрылғылар үшін құпиясөз енгізудің қажеті жоқ.



Philips TAA5608



# 4 Құлаққапты пайдалану

## Құлаққапты Bluetooth құрылғысымен жалғау

- 1 Мобильді телефонды/Bluetooth құрылғысын іске қосыңыз.
- 2 Құлаққапты іске қосу үшін қосу/өшіру түймесін басып тұрыңыз.
  - ↳ Көк диодшам 1 секунд жанады
  - ↳ Құлаққап соңғы рет жалғанған мобильді телефонға/Bluetooth құрылғысына автоматты түрде жалғанады. Егер соңғы жалғанған құрылғы қолжетімді болмаса, құлаққап жұптау режиміне өтеді

### Кеңес

- Егер сіз мобильді телефонды/Bluetooth құрылғысын іске қоссаңыз немесе құлаққапты іске қосқаннан кейін Bluetooth функциясын іске қоссаңыз, құлаққап пен мобильді телефонды/Bluetooth құрылғысын қолмен қайта қосуға тура келеді.

### Ескертпе

- Егер 5 минут ішінде құлаққап кез-келген Bluetooth құрылғысына жалғанбаса, ол батареяны үнемдеу үшін автоматты түрде өшеді.

## Көп нүктелі қосылым

### Жұптау

- Құлаққапты мобильді телефон және ноутбук сияқты екі құрылғымен жұптау.

### Құрылғылар арасында ауысу

- Кез-келген уақытта музыканы тек 1 құрылғыдан тыңдай аласыз. Екінші құрылғы телефон қоңыраулары үшін резервте болады.
- 1 құрылғының дыбысын тоқтатып, дыбысты басқа құрылғыда ойнатуды бастаңыз.

### Ескертпе

- Дыбысты 1-құрылғыдан тыңдаған кезде қоңырау келіп түссе, 2-құрылғы 1-құрылғыны автоматты түрде кідіртеді. Сосын шалынған қоңырау құлаққапқа автоматты түрде бағытталады.
- Қоңырау аяқталған кезде, музыка 1-құрылғыдан автоматты түрде ойнай бастайды.

## Қоңыраулар мен музыканы басқару

### Қосу/өшіру

Тапсырма	Түйме	Пайдалану
Құлақаспапты іске қосыңыз	Қуат түймесі	2 секунд басып тұрыңыз
Құлақаспапты өшіріңіз	Қуат түймесі	4 секунд басып тұрыңыз ↳ Көк диодшам 1 секунд жанады



## Музыканы басқару

Тапсырма	Түйме	Пайдалану
Музыканы ойнату немесе кідірту	MFB	Бір рет басыңыз
Дыбыс деңгейін реттеу	+/-	Бір рет басыңыз
Келесі жол	+	Ұзақ басу
Алдыңғы жол	-	Ұзақ басу

## Қоңырауды басқару

Тапсырма	Түйме	Пайдалану
Қоңырауды алу/тұтқаны қою	MFB	Бір рет басыңыз
Қоңырауды алмау	MFB	Ұзақ басу
Қоңырау барысында қоңырау шалушыны ауыстыру	MFB	Екі рет басыңыз

## Түнгі шам

Тапсырма	Түйме	Пайдалану
Түнгі шамды жағу		Бір рет басыңыз
Баяу жыпылықтау--> Тез жыпылықтау --> Тұрақты жану --> Тұрақты өшу		Бір рет басыңыз

## Басқа құлаққаптардың индикатор күйі

Құлаққап күйі	Индикатор
Құлаққап күту режимінде болса да, сіз музыка тындап жатсаңыз да, ол Bluetooth құрылғысына жалғанған күйде болады	Көк диодшам 4 секунд сайын бір рет жыпылықтайды
Құлаққап жұптасуға дайын	Диодшам көк болып тез жыпылықтайды
Құлаққап іске қосылған, бірақ Bluetooth құрылғысына жалғанбаған	Көк диодшам 3 секунд сайын екі рет жыпылықтайды. Егер жалғау мүмкін болмаса, құлаққап 5 минут ішінде өзі өшеді
Батарея қуатының деңгейі төмен	Көк диодшам қуат таусылғанша минутына 3 рет жыпылықтап тұрады
Батарея толық қуатталды	Көк диодшам өшеді

# 5 Техникалық деректер

- Музыка уақыты: 6 сағат
- Сөйлесу уақыты: 6 сағат
- Күту уақыты: 80 сағат
- Қуаттау уақыты: 2 сағат
- Қайта қуатталатын литий-полимерлі батарея (140 м/сағ)
- Bluetooth нұсқасы: 5.3
- Үйлесімді Bluetooth профильдері:
  - HFP (Қолсыз басқару профилі)
  - A2DP (Жетілдірілген дыбыс тарату профилі)
  - AVRCP (Дыбыс пен бейнені қашықтан басқару профилі)
- Қолдау көрсетілетін аудио кодек: SBC
- Жиілік ауқымы: 2,402-2,480 ГГц
- Таратқыштың қуаты: < 10 дБм
- Жұмыс диапазоны: 10 метрге дейін
- 2 жасанды ақыл микрофоны
- Қуатты автоматты түрде өшіру
- Батарея қуаты төмен болғанда ескерту мүмкіндігі: бар



## Ескертпе

- Техникалық сипаттамалар ескертусіз өзгертілуі мүмкін.

# 6 Ескертпе

## Сәйкестік туралы мәлімдеме

MMD Hong Kong Holding Limited компаниясы осымен бұл өнімнің RED Directive 2014/53/EU директивасының және UK Radio Equipment Regulations SI 2017 No 1206 ережелерінің негізгі талаптарына және басқа да тиісті ережелерге сәйкес келетінін мәлімдейді. Сәйкестік туралы мәлімдемені мына сайттан табуға болады: [www.philips.com/support](http://www.philips.com/support).

## Ескі бұйым мен батареяны қайта өңдеуге өткізу



Сіздің өніміңіз қайта өңдеуге және қайта пайдалануға болатын жоғары сапалы материалдар мен компоненттерден құралған және жасалған.



Бұйымдағы бұл таңба бұйымға 2012/19/EU еуропалық директивасы бойынша қолданылатынын білдіреді.



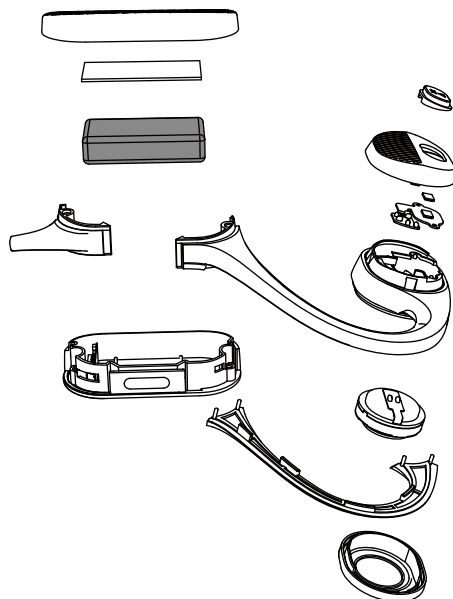
Бұл таңба бұйымның құрамында 2013/56/EU еуропалық директивасы бойынша қолданылатын және қарапайым тұрмыстық қалдықтармен бірге тастауға болмайтын батарея бар екенін білдіреді. Маман қайта қуатталатын батареяны шығарып алуы үшін өнімді ресми қабылдау орнына немесе Philips қызмет көрсету орталығына апаруды ұсынамыз.

Электрлік және электрондық өнімдер мен қайта қуатталатын батареяларды бөлек жинайтын жергілікті жүйе туралы біліңіз. Жергілікті ережелерді сақтаңыз және бұйымды және қайта қуатталатын батареяларды әдеттегі тұрмыстық қалдықтармен бірге ешқашан тастамаңыз. Ескі өнімдер мен қайта қуатталатын батареяларды дұрыс тастау қоршаған орта мен адам денсаулығына кері әсерін болдырмауға көмектеседі.

## Кірістірілген батареяны шығару

Егер еліңізде электрондық бұйымдарды жинау/қайта өңдеу жүйесі болмаса, құлақаспапты тастамас бұрын батареяны шығарып, қайта өңдеуге алып қалу арқылы қоршаған ортаны қорғауға болады.

- Батареяны шығармас бұрын, құлаққаптың ажыратылғанына көз жеткізіңіз.



---

## ЭМӨ сәйкестігі

Бұл өнім электромагниттік өрістердің әсеріне қатысты барлық қолданылатын стандарттар мен ережелерге сәйкес келеді.

---

## Экологияға қатысты ақпарат

Ешбір артық қаптама материалы қолданылмады. Біз қаптаманы үш түрлі материалға бөлуді оңай етуге тырыстық: қатырма қағаз (қорап), полистирол көбік (аралық жастық) және полиэтилен (қалталар, қорғаныс көбік парағы).

Бұл жүйе бөлшектеуді мамандандырылған компания орындаған жағдайда қайта өңдеуге және қайта пайдалануға болатын материалдардан тұрады. Қаптама материалдарды, қуатсызданған батареяларды және ескі жабдықтарды жоюдың жергілікті ережелерін сақтаңыз.

---

## Заңға сәйкестік туралы хабарлама

Бұл құрылғы FCC ережелерінің 15-бөліміне сәйкес келеді. Мына екі шартты ұстанғанда ғана пайдалануға рұқсат етіледі:

- 1. Бұл құрылғы зиянды кедергі жасамайтын болса және**
- 2. Бұл құрылғы кез келген алынған кедергіні, соның ішінде қажетсіз әрекеттің тууына себепші болатын кедергіні де қабылдауы керек.**

## FCC ережелері

Бұл жабдық сынақтан өткізіліп, FCC ережелерінің 15-бөліміне сәйкес В класындағы сандық құрылғылардың шектеулерімен үйлеседі деп танылды. Бұл шектеулер тұрмыстық аймақта орнатылған кезде зиянды кедергілерге қарсы тиісті қорғаныс қамтамасыз етуге арналған. Бұл құрылғы радио жиілігі қуатын жасайды, пайдаланады және шығарады, ал егер ол осы нұсқаулыққа сай орнатылмаса немесе пайдаланылмаса, ол радио байланыстарына зиянды кедергі келтіруі мүмкін.

Алайда, басқа орында орнатқан кезде кедергі тудырмауына кепілдік берілмейді. Жабдық өшіру және қосу арқылы анықтауға болатын радио немесе телевизиялық сигналдардың қабылдануына кедергі келтірсе, пайдаланушы төмендегі бір немесе бірнеше шараны пайдаланып, кедергіні жойғаны жөн:

- Қабылдағыш антеннаның бағытын не орнын өзгертіңіз.
- Жабдық пен қабылдағыш арақашықтығын арттырыңыз.
- Жабдықты қабылдағыш қосылған контурдағы розеткадан басқасына қосыңыз.
- Көмек үшін дилермен немесе білікті радио/теледидар техник маманымен кеңесіңіз.

## FCC радиациялық сәулелену туралы мәлімдемесі:

Бұл жабдық бақыланбайтын орта үшін айқындалған сәулелену әсеріне қатысты FCC шектеулеріне сәйкес келеді.

Бұл таратқыш басқа кез келген антеннамен немесе таратқышпен жақын жерде орналаспауы немесе байланыста жұмыс істемеуі керек.

**Абайлаңыз:** Пайдаланушыға талаптарды сақтауға жауапты тарап мақұлдамаған өзгерістер немесе модификациялар пайдаланушыны жабдықты пайдалану құқығынан айыруы мүмкін екендігі туралы ескертілді.

**Канада:**

Бұл құрылғыда RSS талаптарына сәйкес келетін, инновация, ғылым және экономикалық даму бойынша Канада лицензиясынан босатылған таратқыш(тар)/қабылдағыш(тар) бар. Мына екі шартты ұстанғанда ғана пайдалануға рұқсат етіледі:

- (1) Бұл құрылғы зиянды кедергі жасамайтын болса және
- (2) Бұл құрылғы дұрыс жұмыс істемеуге себеп болуы мүмкін кедергіні қоса кез келген кедергіні қабылдай алуы керек.

CAN ICES-003(B)/NMB-003(B)

**IC радиациялық сәулелену туралы мәлімдемесі:**

Бұл жабдық бақыланбайтын орта үшін айқындалған сәулелену әсеріне қатысты Канада шектеулеріне сәйкес келеді.

Бұл таратқыш басқа кез келген антеннамен немесе таратқышпен жақын жерде орналаспауы немесе байланыста жұмыс істемеуі керек.

# 7 Сауда белгілері

---

## Bluetooth

Bluetooth® су белгісі мен логотиптері — Bluetooth SIG, Inc. корпорациясының иелігіндегі сауда белгілері және мұндай белгілерді MMD Hong Kong Holding Limited ұйымы лицензия бойынша пайдаланады. Басқа сауда белгілері мен атаулары тиісті иелерінің меншігі болып табылады.

---

## Siri

Siri – Apple Inc. корпорациясының АҚШ-тағы және/немесе басқа елдердегі тіркелген сауда белгісі.

# 8 Жиі қойылатын сұрақтар

## **Bluetooth құлақаспабым іске қосылмайды.**

Батарея деңгейі төмен. Құлақаспапты қуаттаңыз.

## **Bluetooth құлақаспабы Bluetooth құрылғысымен жұптаспауда.**

Bluetooth ажыратылған. Bluetooth құрылғысындағы Bluetooth функциясын іске қосып, құлақаспапты іске қоспас бұрын Bluetooth құрылғысын іске қосыңыз.

## **Bluetooth құрылғысы құлақаспапты таба алмай жатыр.**

- Құлақаспап бұрын жұпталған құрылғымен жалғаулы болуы мүмкін. Жалғанған құрылғыны өшіріңіз немесе оны ауқымнан тыс жерге апарыңыз.
- Жұптау қайта орнатылған немесе құлақаспап бұрын басқа құрылғымен жұпталған болуы мүмкін. Құлақаспапты пайдаланушы нұсқаулығында сипатталғандай Bluetooth құрылғысымен қайта жұптаңыз. (6-беттегі "Құлақаспапты мобильді телефонмен жұптау" бөлімін қараңыз).

**Менің Bluetooth құлақаспабым Bluetooth стерео қолдайтын мобильді телефонға қосылған, бірақ музыка тек мобильді телефон динамигі арқылы шығады.**

Мобильді телефонның пайдаланушы нұсқаулығын қараңыз. Музыканы құлақаспап арқылы тыңдау опциясын таңдаңыз.

## **Дыбыс сапасы төмен және тырсылдаған дыбыс естіледі.**

- Bluetooth құрылғысы байланыс ауқымынан тыс. Құлақаспап пен Bluetooth құрылғысы арасындағы қашықтықты азайтыңыз немесе олардың арасындағы кедергілерді алып тастаңыз.
- Құлақаспапты қуаттаңыз.

## **Дыбыс мобильді телефоннан шыққан кезде дыбыс сапасы төмен, өте баяу немесе ағын қызметі жұмыс істемейді.**

Мобильді телефоныңыз тек HFP (моно) ғана емес, сонымен қатар A2DP, BT4.0x (немесе одан жоғары) технологияларымен үйлесімді екеніне көз жеткізіңіз (10-беттегі "Техникалық деректер" бөлімін қараңыз).

## **Мен музыканы естимін, бірақ Bluetooth құрылғысында басқара алмаймын (мысалы, ойнату/кідірту/алға/артқа айналдыру әрекеттерін орындай алмаймын).**

Bluetooth дыбыс көзі AVRCP қолдайтынын тексеріңіз (10-беттегі "Техникалық деректер" бөлімін қараңыз).



### **Құлақаспаптың дыбыс деңгейі тым төмен.**

Кейбір Bluetooth құрылғылары дыбыстың деңгейін құлаққаппен дыбыс деңгейін синхрондау арқылы байланыстыра алмайды. Бұл жағдайда тиісті дыбыс деңгейіне қол жеткізу үшін Bluetooth құрылғысындағы дыбыс деңгейін өзіңіз реттеуіңіз керек.

### **Мен құлаққапты басқа құрылғыға жалғай алмай жатырмын, не істеуіме болады?**

- Осыған дейін жалғанған құрылғының Bluetooth функциясы өшірілгеніне көз жеткізіңіз.
- Жұптастыру қадамдарын екінші құрылғыда қайталаңыз (6-беттегі Құлақаспапты мобильді телефонмен жұптау бөлімін қараңыз).

### **Құлаққапты үнемі тазалап отырыңыз.**

- Құлаққапты, әсіресе дыбыс арналары мен микрофон саңылауларын таза, дымқыл шүберекпен үнемі сүртіп отырыңыз және тер немесе құлық сияқты заттардың жиналуына жол бермеңіз.
- Егер дыбыс арнасында, ауа саңылауларында немесе микрофон саңылауларында тер немесе су тамшылары қалса, дыбыс деңгейі уақытша төмендейді немесе мүлдем жоғалады. Бұл – ақаулық емес. Құлаққапты жұмсақ, дымқыл шүберекпен әбден құрғатыңыз. Сонымен қатар, құлаққаптың ұштарын алып тастаңыз, дыбыс арналарын төмен қаратып, құлаққапты құрғақ шүберекке немесе сол сияқты материалға бес рет ақырын қағыңыз, іштегі барлық суды кетіріңіз.

- Зарядтау және пайдалану алдында құлаққаптың толық құрғағанына көз жеткізіңіз. Тазалау үшін бір реттік алкоголь жастықшаларын немесе сол сияқты басқа заттарды қолданбаңыз.

### **Құлаққапты үнемі зарядтап отырыңыз.**

Егер гарнитура ұзақ уақыт бойы пайдаланылмаса, қайта зарядталатын батарея отыра бастайды. Мұндай отырудың алдын алу үшін батареяны кемінде үш айда бір рет толық зарядтап отырыңыз.

Қолдау алу үшін мына сайтқа кіріңіз: [www.philips.com/support](http://www.philips.com/support).



2023 © MMD Hong Kong Holding Limited. Барлық құқықтар қорғалған.

Техникалық сипаттамалар ескертусіз өзгертілуі мүмкін.  
Philips және Philips Shield эмблемасы Koninklijke Philips N.V. компаниясының тіркелген сауда белгілері болып табылады және лицензия бойынша қолданылады. Бұл өнім MMD Hong Kong Holding Limited компаниясының немесе оның филиалдарының бірінің жауапкершілігімен шығарылды және сатылды және MMD Hong Kong Holding Limited осы өнімге кепілдік береді. Барлық басқа компаниялар мен өнімдердің атаулары олармен байланысты тиісті компаниялардың сауда белгілері болуы мүмкін.

