

PHILIPS

Soundbar

5000 Serisi

TAB5308



Kullanıcı el kitabı

Ürününüzü kaydedin ve şu adresten destek alın:

www.philips.com/support

İçindekiler

1	Önemli	2
	Yardım ve Destek	2
	Önemli güvenlik talimatları	2
	Ürününüzün bakımı	3
	Çevrenin bakımı	3
	Uygunluk	4
	Kutuda ne var?	4
2	Soundbar'ınız	4
	Ana ünite	4
	Uzaktan kumanda	5
	Konnektörler	6
3	Bağlama	6
	Yerleştirme	6
	Soundbar ve subwoofer'ı bağlayın	7
	Subwoofer'ı manuel olarak eşleştirme	7
	TV ve diğer cihazlardan ses bağlantısı	8
4	Soundbar'ınızı kullanma	9
	Açma/kapama	9
	Ses kontrolü	9
	Kaynak seçimi	10
	EQ ayarı	10
	AUX ses kaynağı	10
	Optik ses kaynağı	10
	HDMI (ARC) ses kaynağı	10
	Bluetooth ile ses çalma	11
	Otomatik bekleme	11
	Fabrika ayarlarını geri yükleme	11
5	Duvara montaj	12
6	Ürün özellikleri	12
7	Sorun giderme	13

1 Önemli

Ürününüzü kullanmadan önce tüm talimatları okuyun ve anlayın. Talimatlara uyulmaması nedeniyle hasar meydana gelirse, garanti geçerli olmaz.

Yardım ve Destek

Kapsamlı çevrim içi destek için www.philips.com/support adresini ziyaret ederek:

- kullanım kılavuzunu ve hızlı başlangıç kılavuzunu indirin
- video eğitimlerini izleyin (yalnızca belirli modellerde mevcuttur)
- sık sorulan soruların (SSS) yanıtlarını bulun
- bize bir soru e-postası gönderin
- destek temsilcimizle sohbet edin.

Dilinizi seçmek için web sitesindeki talimatları izleyin ve ardından ürün model numaranızı girin. Alternatif olarak, ülkenizdeki Tüketici Hizmetleri ile iletişime geçebilirsiniz. İletişime geçmeden önce ürününüzün model numarasını ve seri numarasını not edin. Bu bilgiyi ürününüzün arkasında veya altında bulabilirsiniz.

Önemli güvenlik talimatları

- Bu talimatları okuyun.
- Bu talimatları saklayın.
- Tüm uyarıları dikkate alın.
- Tüm talimatları takip edin.
- Bu cihazı suya yakın yerlerde kullanmayın.
- Sadece kuru bezle temizleyin.
- Havalandırma deliklerini engellemeyin. Üreticinin talimatlarına göre kurun.
- Radyatörler, kalorifer izgaraları, sobalar veya ısı üreten diğer cihazlar (amfikatörler dahil) gibi ısı kaynaklarının yanına kurmayın.
- Polarize edilmiş ya da topraklanmış fişlerin güvenlik korumalarını engellemeyin. Polarize bir fiş, biri diğerinden daha geniş olan iki uca sahiptir. Topraklama tipi bir fiş iki uca ve üçüncü bir topraklama ucuna sahiptir. Geniş bıçak veya üçüncü uç, güvenliğiniz için sağlanmıştır. Verilen fiş prizinize uymuyorsa, eski prizi değiştirmek için bir elektrikçiye danışın.

- Özellikle fişlerde, umumi prizlerde ve üründen çıktıkları noktada güç kablosunun üzerine basılmasını veya sıkışmasını engelleyin.
- Yalnızca üretici tarafından belirtilen ekleri/ aksesuarları kullanın.
- Sadece üretici tarafından belirtilen ya da cihazla birlikte satılan araba, sehpa, üç ayaklı sehpa, destek ya da masa ile birlikte kullanın. Bir taşıyıcı araç kullanıldığında, devrilmeden dolayı yaralanmayı önlemek için taşıyıcı araç/cihaz kombinasyonunu taşırken dikkatli olun.
- Şimşekli havalarda veya uzun süre kullanılmayacağı zaman bu cihazın fişini çekin.
- Tüm servis işlemleri için kalifiye servis personeline başvurun. Güç kaynağı kablosu veya fişinin hasar görmesi, ürünün üzerine sıvı dökülmesi veya nesne düşmesi, ürünün yağmura veya neme maruz kalması, normal şekilde çalışmaması veya yere düşürülmesi gibi durumlar sonucunda ürün herhangi bir şekilde hasar gördüğünde servis gereklidir.
- Pil kullanımı DİKKAT - Bedensel yaralanma, eşya hasarı veya üniteye hasara neden olabilecek pil sızıntısını önleyin:
 - Tüm pilleri ünite üzerinde işaretlendiği şekilde + ve – kutularına doğru şekilde takın.
 - Pilleri (eski ve yeni veya karbon ve alkalın vb.) karıştırmayın.
 - Ünite uzun süre kullanılmayacağı zaman pilleri çıkarın.
 - Piller güneş ışığı, hassas veya benzeri aşırı ısıya maruz bırakılmamalıdır.
- Ürün/uzaktan kumanda, yutulabilecek bozuk para/düğme tipi bir pil içerebilir. Pili her zaman çocukların erişemeyeceği bir yerde saklayın! Yutulması halinde pil ciddi yaralanmalara veya ölüme neden olabilir. Yuttuktan sonraki iki saat içinde ciddi iç yanıklar meydana gelebilir.
- Pilin yutulduğundan veya vücudun herhangi bir yerine yerleştiğinden şüpheleniyorsanız, derhal tıbbi yardım alın.
- Pilleri değiştirirken, tüm yeni ve kullanılmış pilleri daima çocukların erişemeyeceği bir yerde saklayın. Pili değiştirdikten sonra pil bölmesinin tamamen kapandığından emin olun.



- Pil bölmesi tamamen kapanmıyorsa ürünü kullanmayı bırakın. Çocukların erişemeyeceği yerde saklayın ve üretici ile iletişime geçin.
- Cihaz sıvı damlamasına ya da sıçramasına maruz kalmamalıdır.
- Cihazın üzerine tehlikeli kaynakları (örneğin, sıvı dolu nesnelere, yanan mumlar) koymayın.
- Bu cihaz kurşun ve cıva içerebilir. Yerel, Eyalet veya Federal yasalara göre atın. Atma veya geri dönüşüm bilgileri için yerel yetkililerle irtibata geçin. Geri dönüşüm seçenekleriyle ilgili ek yardım için, lütfen www.mygreenelectronics.com veya www.eiae.org ya da www.recycle.philips.com adresine bakın.
- Bağlantı kesme cihazı olarak elektrik fişi veya bir cihaz kuplörü kullanıldığında, bağlantı kesme cihazı kolayca çalıştırılabilir durumda kalmalıdır.
- Bu cihazı, bir çocuk veya yetişkin tarafından eğilebilen ve üzerine abanılan, çekilen, üzerinde ayakta durulan veya tırmanılan bir mobilya yerleştirmeyin. Düşen bir cihaz ciddi yaralanmalara hatta ölüme neden olabilir.
- Bu cihaz, uygun havalandırma sağlanmadıkça, kitaplık veya raf gibi yerleşik bir tesisat içine yerleştirilmemelidir. Bu cihazın etrafında 7,8 inç (20 cm) veya daha fazla boşluk bıraktığınızdan emin olun.

Sınıf II ekipman sembolü



Bu sembol, ünitenin çift yalıtım sistemine sahip olduğunu gösterir.

Bu güvenlik sembollerini bilin

Bu "şimşek" işareti cihazınızdaki yalıtılmamış malzemenin elektrik çarpmasına neden olabileceğini gösterir. Evinizdeki herkesin güvenliği için, lütfen ürün muhafazasını çıkarmayın.

"Önlem işareti", çalıştırma ve bakım sorunlarını önlemek için ekte yazılı olan, yakından okumanız gereken özelliklere dikkat çeker.

UYARI:



Yangın veya elektrik çarpması riskini azaltmak için bu cihaz yağmura veya neme maruz bırakılmamalı ve vazoya gibi sıvıyla dolu nesnelere bu cihazın üzerine yerleştirilmemelidir.

DİKKAT:



Elektrik çarpmasını önlemek için fişin geniş ucunu geniş yuvaya tam olarak oturtun.

Ürününüzün bakımı

Ürünü temizlemek için yalnızca mikrofiber bez kullanın.

Çevrenin bakımı

Eski ürününüzün ve pilinizin atılması



Ürününüz, geri dönüştürülebilir ve yeniden kullanılabilir yüksek kaliteli malzeme ve bileşenlerle tasarlanmış ve üretilmiştir.



Bir ürün üzerindeki bu sembol, ürünün 2012/19/EU sayılı Avrupa Direktifi kapsamında olduğu anlamına gelir.



Bu sembol, ürünün 2013/56/EU sayılı Avrupa Yönergesi kapsamındaki ve normal ev atıklarıyla birlikte atılamayan piller içerdiği anlamına gelir. Elektrikli ve elektronik ürünler ve piller için yerel ayrı toplama sistemi hakkında bilgi edinin. Yerel kurallara uyun, ürünü ve pilleri asla normal ev atıklarıyla birlikte atmayın. Eski ürünlerin ve pillerin doğru şekilde atılması, çevre ve insan sağlığı için olumsuz sonuçların önlenmesine yardımcı olur.

Tek kullanımlık pillerin çıkarılması

Tek kullanımlık pilleri çıkarmak için pil takma bölümüne bakın.

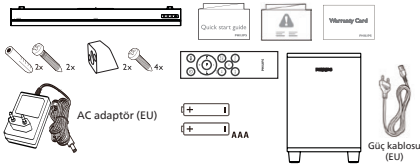
Uygunluk

Bu ürün, Avrupa Topluluğunun radyo parazit gereksinimlerine uygundur. İşbu belgeyle, TP Vision Europe B.V., ürünün 2014/53/EU Direktifi ve UK Radio Equipment Regulations SI 2017 No 1206 temel gereksinimlerine ve diğer ilgili hükümlerine uygun olduğunu beyan eder. Uygunluk Beyanını www.philips.com/support adresinde bulabilirsiniz.

Kutuda ne var?

Paketteki öğeleri kontrol edin ve tanımlayın:

Soundbar	x1
Kablosuz subwoofer	x1
Uzaktan kumanda	x1
AC adaptör (soundbar için)	x1
Güç kablosu (subwoofer için)	x2
Duvara montaj kiti (Duvar braketi x2, vida x6, dübel x2)	x1
Hızlı başlangıç kılavuzu/garanti kartı/ güvenlik formu	x1
AAA pil	x2

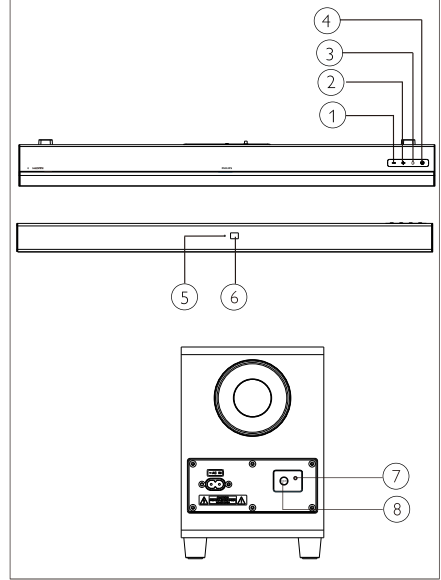


2 Soundbar'ınız

Satın aldığınız için tebrikler ve Philips'e hoş geldiniz! Philips'in sunduğu destekten tam olarak yararlanmak için ürününüzü www.philips.com/support adresine kaydedin.

Ana ünite

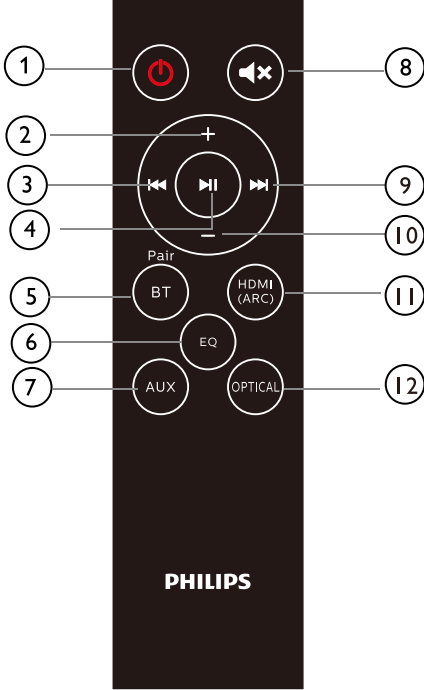
Bu bölüm, ana üniteye genel bir bakış içerir.



- ① - (Ses)
Ses seviyesini azaltın.
- ② + (Ses)
Ses seviyesini yükseltin.
- ③ (KAYNAK)
Soundbar için bir giriş kaynağı seçer.
- ④
Soundbar'ı açın veya beklemeye alın.
- ⑤ **Çok renkli LED gösterge:**
Kaynak/Bekleme
- ⑥ **Uzaktan kumanda sensörü**
- ⑦ **Subwoofer'in LED göstergesi**
- ⑧ **PAIR (Eşleştirme)**

Uzaktan Kumanda

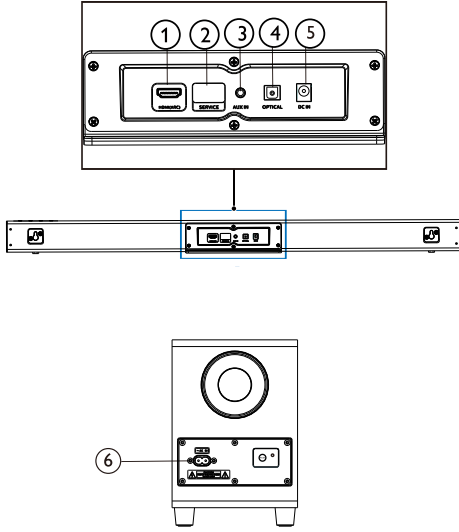
Bu bölüm, uzaktan kumandaya genel bir bakış içerir.



- ① **⏻ (Bekleme-Açma)**
 - Soundbar'ı açın veya bekleme alın.
- ② **+ (Ses)**
 - Ses seviyesini yükseltin.
- ③ **⏪**
 - Bluetooth modunda önceki parçaya geçin.
- ④ **▶||**
 - Bluetooth modunda oynatın, duraklatın veya devam ettirin.
- ⑤ **BT/PAIR (Bluetooth/Eşleştirme)**
 - Bluetooth moduna geçmek için basın.
 - Mevcut bağlı olan Bluetooth cihazının bağlantısını kesin ve yeni bir eşleştirmeye başlayın.
- ⑥ **EQ (Ekolayzer)**
 - 4 EQ modları arasında değişim yapın: Movie, Music, Stadium ve News (Film, Müzik, Stadyum ve Haber).
- ⑦ **AUX**
 - Ses kaynağınızı, AUX bağlantısına geçirin.
- ⑧ **🔇**
 - Sesi kapatır veya eski haline getirir.
- ⑨ **▶▶**
 - Bluetooth modunda sonraki parçaya geçin.
- ⑩ **- (Ses)**
 - Ses seviyesini azaltın.
- ⑪ **HDMI (ARC)**
 - Ses kaynağınızı, HDMI (ARC) bağlantısına geçirin.
- ⑫ **OPTICAL (Optik)**
 - Ses kaynağınızı, optik bağlantısına geçirin.

Konnektörler

Bu bölüm, soundbar'ınızda bulunan konnektörlere genel bir bakış içerir.



- ① **HDMI (ARC)**
TV'deki HDMI girişine bağlayın.
- ② **SERVICE (Yükseltme için)**
Yazılım yükseltmesi için.
- ③ **AUX IN (AUX girişi)**
Örneğin, bir MP3 çalardan (3,5 mm jak) ses girişi.
- ④ **OPTICAL (Optik)**
TV veya dijital cihazdaki optik ses çıkışına bağlama.
- ⑤ **DC IN (DC girişi)**
Soundbar'ı güç kaynağına bağlayın.
- ⑥ **AC IN (AC girişi)**
Subwoofer'ı güç kaynağına bağlayın.

3 Bağlama

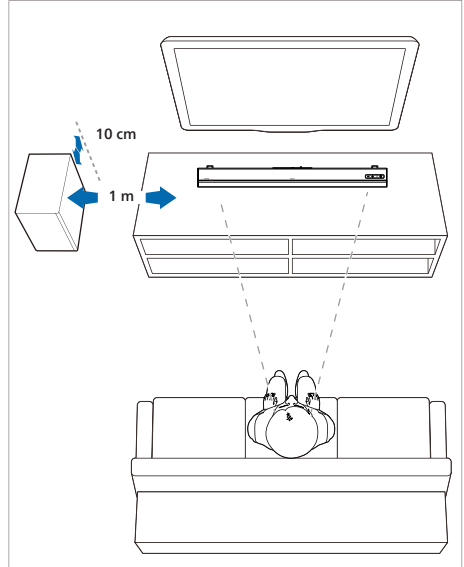
Bu bölüm soundbar'ınızı TV'ye ve diğer cihazlara bağlamanıza yardımcı olur. Soundbarınızın ve aksesuarlarınızın temel bağlantıları hakkında bilgi için Hızlı Başlangıç Kılavuzuna bakın.

Not

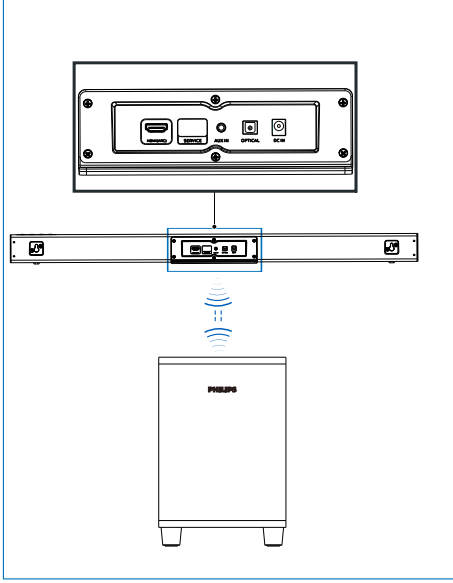
- Kimlik ve tedarik sınıflandırmaları için ürünün arkasındaki veya altındaki üretici tanıtım plakasına bakın.
- Herhangi bir bağlantı yapmadan veya değiştirmeden önce, tüm cihazların elektrik prizinden çıkarıldığından emin olun.

Yerleştirme

Soundbar'ı ve subwoofer'ı aşağıda gösterildiği gibi yerleştirin.



Soundbar ve subwoofer'ı bağlayın



Soundbar ve subwoofer'ı Bluetooth üzerinden bağlayın

- Subwoofer, Bluetooth sinyali ile soundbar'a bağlanacaktır.
- Subwoofer'in göstergesi, soundbar'a bağlanmadan önce kırmızı renkte yanıp sönecek ve soundbar'a bağlandıktan sonra sabit mavi renkte yanacaktır.
- Soundbar ve subwoofer daha önce eşleştirildiyse, soundbar'ı tekrar takıp açtığınızda, subwoofer normal ses çıkışı ve kesintisiz mavi göstergeli soundbar ile otomatik olarak eşleştirilecektir. Ve subwoofer, soundbar kapatıldıktan sonra otomatik olarak kapanacaktır.

Subwoofer'ı manuel olarak eşleştirme

- Subwoofer'dan ses gelmiyorsa veya subwoofer'in göstergesi Mavi görünmüyorsa, subwoofer'ı sıfırlamak ve tekrar eşleştirmek için aşağıdaki adımları izleyin:
 1. Subwoofer bağlantı kesik durumdayken subwoofer üzerindeki **PAIR** düğmesine basın (yavaşça yanıp söner) (saniyede bir kere) ve sonra subwoofer'in göstergesi hızlı yanıp söner (saniyede iki kere).
 2. Soundbar'ın kaynağını AUX kaynağına geçirin ve sonra soundbar üzerindeki **PAIR** düğmesine beş saniye basılı tutun. Soundbar sıfırlanacaktır ve otomatik olarak bekleme moduna geçecektir.
 3. Soundbar üzerindeki **PAIR** düğmesine basın. Soundbar otomatik olarak subwoofer ile eşleşecektir. Subwoofer'in göstergesi düz maviye döndüğünde bağlantı başarılıdır.

Not: Soundbar sıfırlandıktan sonra, telefonunuzu soundbar ile eşleştirmeden önce telefonunuzdaki Bluetooth listesini temizlemelisiniz.

Soundbar ve subwoofer bağlandığında, bunların bağlantısını kesmek için soundbar üzerindeki **PAIR** ve **+** (Ses) tuşlarına beş saniye basılı tutabilirsiniz.

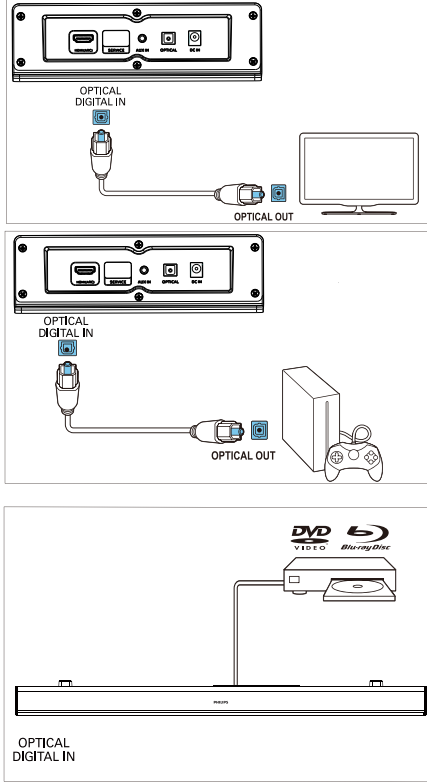
Subwoofer göstergesi

- Eşleştirme: Hızlı kırmızı yanıp sönmeye
- Bağlandı: Sabit mavi
- Bağlantı kesildi: Yavaş kırmızı yanıp sönmeye
- Bekleme: Sabit kırmızı

TV ve diğer cihazlardan ses bağlantısı

Seçenek 1: Bir dijital optik kablo ile ses bağlantısı yapma

En iyi ses kalitesi

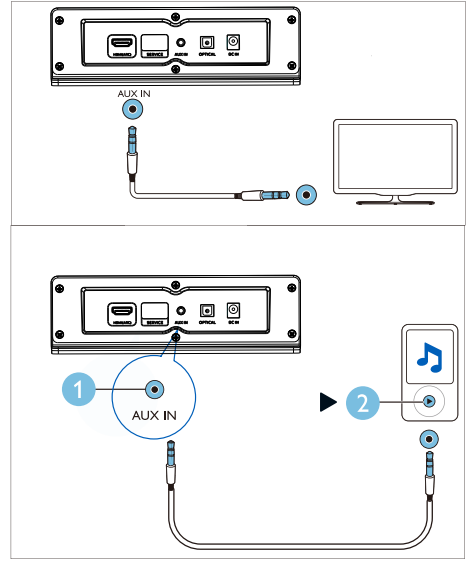


Bir optik kablo kullanarak soundbar'ınızdaki **OPTICAL** konektörünü TV veya başka bir cihazdaki **OPTICAL OUT** konektörüne bağlayın.

- Dijital optik konektör, **SPDIF** veya **SPDIF OUT** olarak etiketlenmiş olabilir.

NOT: TV ses çıkışı PCM olarak ayarlanmalıdır.

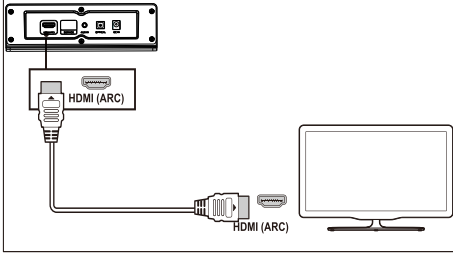
Seçenek 2: Bir 3,5 mm stereo ses kablosu ile ses bağlantısı yapma



Bir 3,5 mm stereo ses kablosu kullanarak, soundbar'ınızdaki **AUX IN** konektörünü TV veya başka bir cihazdaki **AUX** bağlantısına bağlayın.

Seenek 3: HDMI (ARC) Soketine Baęlayın

Soundbar'ınız Ses Dönüş Kanalı (ARC) özellikli HDMI'yı destekler. TV'niz HDMI ARC uyumluysa, TV sesini soundbar'ınızdan tek bir HDMI kablosu kullanarak duyabilirsiniz.



- 1 Yüksek hızlı bir HDMI kablosu kullanarak, soundbar'ınızdaki **HDMI (ARC)** konektörünü TV'deki **HDMI ARC** konektörüne baęlayın.
 - TV'deki **HDMI ARC** konektörü farklı şekilde etiketlenmiş olabilir. Ayrıntılar için TV'nin kullanım kılavuzuna bakın.
- 2 TV'nizde HDMI-CEC işlemlerini açın. Ayrıntılar için TV'nin kullanım kılavuzuna bakın.
NOT: TV ses çıkışı PCM olarak ayarlanmalıdır.

4 Soundbar'ınızı kullanma

Bu bölüm, baęlı cihazlardan ses almak için soundbar'ı kullanmanıza yardımcı olur.

Başlamadan önce

- Hızlı Başlangı Kılavuzunda ve Kullanım Kılavuzunda açıklanan gerekli baęlantıları yapın.
- Soundbar'ı dięer cihazlar için doęru kaynaęa deęiştirin.

Ama/kapama

Soundbar'ı güç kaynaęına baęlayın ve Kırmızı bekleme göstergesi yanar.

Gücü açmak veya kapatmak için **⏻** düęmesine basın.

Soundbar göstergesi yanar ve sonra en son seçilen kaynaęın durumunu gösterir. Soundbar'ı beklemeye almak için tekrar basın.

- **●** Bekleme: Gösterge düz kırmızı yanar.

Ses kontrolü

Ses seviyesini artırmak veya azaltmak için **+/- (Ses)** düęmesine basın.


- Sessize almak için uzaktan kumada üzerindeki **⏻** düęmesine basın.
- Sesi tekrar açmak için **⏻** veya **+/- (Ses)** düęmesine basın.

Gösterge durumu

- **●** Ses seviyesini düşürme/yükseltme/sessize alma: Kırmızı yanıp söner.
- **●** Maksimum/minimum ses seviyesi: Ü saniye boyunca düz kırmızı yanar.
- Ses seviyesini yükseltmek için **+** (**Ses**) düęmesine bastığınızda, soundbar'ın göstergesi kırmızı yanıp söner ve ses seviyesi normal seviyesine geri döner. Ses seviyesi maksimum seviyeye ulaştığında soundbar'ın göstergesi üç saniye boyunca düz kırmızı gösterecektir.

- Ses seviyesini azaltmak için - **(Ses)** düğmesine bastığınızda, soundbar'ın göstergesi kırmızı yanıp söner ve ses seviyesi normal seviyesine geri döner. Ses seviyesi minimum seviyeye ulaştığında soundbar'ın göstergesi üç saniye boyunca düz kırmızı gösterecektir.

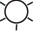



Kaynak seçimi

Değişik kaynaklar arasında değişim yapmak için soundbar  veya uzaktan kumanda üzerindeki **(BT/PAIR, AUX, HDMI (ARC), OPTICAL)** üzerindeki ilgili düğmeye basın.

- AUX IN: Sabit yeşil
- Bluetooth eşleştirme: Yanıp sönen mavi
- Bluetooth bağlandı: Sabit mavi
- OPTICAL: Sabit sarı
- HDMI (ARC): Düz mor

EQ ayarı

Music, Movie, News veya Stadium modunu seçmek için uzaktan kumanda üzerindeki **EQ** düğmesine basın.

-  Music: Soundbar'ın göstergesi 3 saniye boyunca beyaz yanıp söner.
-  Movie: Soundbar'ın göstergesi 3 saniye boyunca yeşil yanıp söner.
-  News: Soundbar'ın göstergesi 3 saniye boyunca kırmızı yanıp söner.
-  Stadium: Soundbar'ın göstergesi 3 saniye boyunca yeşilimsi maviyi yanıp söner.

AUX ses kaynağı

3,5 mm ses kablosu ile harici bir cihazdan (akıllı telefon, tablet, vb.) ses çalabilirsiniz.

- 1 3,5 mm stereo ses kablosu ile harici cihazınızı soundbar'a bağlayın (dahil değildir). AUX bağlantısının adımları için Sayfa 8'e bakın.
- 2 Uzaktan kumandadaki **AUX** düğmesine basın.
● Soundbar'ın göstergesi düz yeşil yanar.
- 3 Harici cihaz üzerinde ses çalın (cihazın kendi kullanıcı kılavuzuna bakın).

Optik ses kaynağı

Bir optik kablo ile TV'den ses çalabilirsiniz.

- 1 Optik kablo ile TV'yi soundbar'a bağlayın (dahil değildir). OPTİK bağlantısı adımları için Sayfa 8'e bakın.
- 2 Uzaktan kumandadaki **OPTICAL** düğmesine basın.
● Soundbar'ın göstergesi düz sarı yanar.
Not: TV ses çıkışı PCM sinyali olarak ayarlanmalıdır.

HDMI (ARC) ses kaynağı

ARC (Ses Dönüş Kanalı), optimum senkron ses kalitesini elde etmek için sıvı kristal ekranlı televizyonların dijital ses çıkışında kullanılır.

- 1 HDMI kablosu ile TV'yi soundbar'a bağlayın (dahil değildir). HDMI (ARC) bağlantısı adımları için Sayfa 9'e bakın.
- 2 Uzaktan kumandadaki **HDMI (ARC)** düğmesine basın.
● Soundbar'ın göstergesi düz mor yanar.
Not: TV ses çıkışı PCM sinyali ve ARC açık olarak ayarlanmalıdır (TV'nin kullanıcı kılavuzuna bakın).

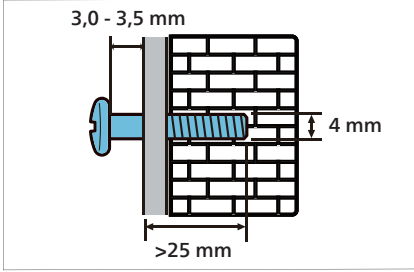
5 Duvara montaj

Not

- Duvara uygunsuz montaj yapma kaza, yaralanma veya hasara neden olabilir. Herhangi bir sorunuz varsa, ülkenizdeki Tüketici Hizmetleri ile iletişime geçin.
- Duvara monte etmeden önce, duvarın soundbar'ınızın ağırlığını taşıyabileceğinden emin olun.

Vida uzunluğu/çapı

Soundbar'ınızın monte edileceği duvar tipine bağlı olarak, uygun uzunlukta ve çapta vida kullandığınızdan emin olun.



Soundbar'ı duvara nasıl monte edeceğiniz konusunda, hızlı başlangıç kılavuzundaki çizime bakın.

- 1) Duvarda iki delik açın.
- 2) Dübelleri ve vidaları deliklere sabitleyin.
- 3) Soundbar'ı sabitleme vidalarına asın.

6 Ürün özellikleri

Not

- Teknik özellikler ve tasarım haber verilmeksizin değiştirilebilir.

Amplifikatör

- RMS toplam çıkış gücü: 70 W RMS (+/- 0,5 dB, % 10 THD)
- Frekans tepkisi: 50 Hz-15 kHz/±3 dB
- Sinyal gürültü oranı: >65 dB(CCIR)/(A-ağırlıklı)
- Toplam harmonik bozulma: < 1%
- Giriş hassasiyeti:
 - LINE IN: 500 mV +/- 50 mV

Bluetooth

- Bluetooth profilleri: A2DP, AVRCP
- Bluetooth sürümü: 4.2
- Frekans bandı/Çıkış gücü: 2402 - 2480 MHz / ≤ 20 dBm

Ana ünite

Soundbar

- Güç kaynağı: 100 - 240 V~, 50/60 Hz
- Güç tüketimi: 15 V/1,6 A
- Bekleme güç tüketimi: ≤ 0,5 W
- Boyutlar (G x Y x D): 900 x 65,5 x 91 mm
- Ağırlık: 1,53 kg
- Sürücü: 2 x tam aralık (52 mm/2", 4 ohm)

Subwoofer

- Güç kaynağı: 100 - 240 V~, 50/60 Hz
- Güç tüketimi: 20 W
- Bekleme güç tüketimi: ≤ 2 W
- Boyutlar (G x Y x D): 150 x 225 x 267 mm
- Ağırlık: 2,1 kg
- Sürücü: 1 x düşük frekans (118 mm/4,5", 4 ohm)

Uzaktan kumanda pilleri

- 2 x AAA-R03-1,5 V

7 Sorun giderme



Uyarı

- Elektrik çarpması riski! Ürünün kasasını asla çıkarmayın.

Garantinin geçerliliğini korumak için ürünü asla kendiniz onarmaya çalışmayın.

Bu ürünü kullanırken sorun yaşıyorsanız, servis talebinde bulunmadan önce aşağıdaki hususları kontrol edin.

Hâlâ bir sorunuz varsa, www.philips.com/support adresinden destek alın.

Ana ünite

Soundbar'daki düğmeler çalışmıyor.

- Soundbar'ı birkaç dakika güç kaynağından ayırın ve tekrar bağlayın.

Ses

Soundbar hoparlöründen ses gelmiyor.

- Soundbar'ınızdan gelen ses kablosunu TV'nize veya diğer cihazlarınıza bağlayın.
- Soundbar'ınızı fabrika ayarlarına sıfırlayın.
- Uzaktan kumandada doğru ses girişini seçin.
- Soundbar'ın sessize alınmadığından emin olun.

Bozuk ses veya yankı.

- TV'den soundbar üzerinden ses çalarsanız; TV'nin sessize alındığından emin olun.

Bluetooth

Bir cihaz soundbara bağlanamıyor.

- Cihaz, soundbar için gerekli olan uyumlu profilleri desteklemiyor.
- Cihazın Bluetooth işlevini etkinleştirmediniz. İşlevin nasıl etkinleştirileceğiyle ilgili cihazın kullanım kılavuzuna bakın.
- Cihaz doğru bağlanmadı. Cihazı doğru şekilde bağlayın (bkz. 'Bluetooth ile ses çalma' sayfa 11).
- Soundbar zaten başka bir Bluetooth cihazına bağlı. Bağlı cihazın bağlantısını kesin, ardından tekrar deneyin.

Bağlı bir Bluetooth cihazından ses çalma kalitesi düşük.

- Bluetooth alımı zayıf. Cihazı soundbar'a yaklaştırın veya cihaz ile soundbar arasındaki engelleri kaldırın.

Bağlı Bluetooth cihazı sürekli bağlanır ve bağlantısını keser.

- Bluetooth alımı zayıf. Cihazı soundbar'a yaklaştırın veya cihaz ile soundbar arasındaki engelleri kaldırın.
- Paraziti önlemek için Bluetooth cihazındaki Wi-Fi işlevini kapatın.
- Bazı Bluetooth cihazlar Bluetooth bağlantısını güç tasarrufu için otomatik olarak devre dışı bırakılabilir. Bu, soundbar'ın herhangi bir arızasının olduğunu göstermez.



Özellikler haber verilmeksizin deęiřtirilebilir. En son g¼ncellemeler ve belgeler iin l¼tfen www.Philips.com/support adresini ziyaret edin. Philips ve Philips Shield Amblemi, Koninklijke Philips N.V.'nin tescilli ticari markalarıdır ve lisans altında kullanılmaktadır. Bu ¼r¼n MMD Hong Kong Holding Limited veya baęlı kuruluřlarından biri tarafından ¼retilmiř ve sorumluluęu altında satılmaktadır ve MMD Hong Kong Holding Limited bu ¼r¼nle ilgili garanti verendir.

