

Alltid redo att hjälpa till

Registrera din produkt och få support på
www.philips.com/support



HTL3140B

HTL3140S



Användarhandbok

PHILIPS

Innehållsförteckning

1 Viktigt	2
Hjälp och support	2
Säkerhet	2
Ta hand om produkten	3
Ta hand om miljön	3
Uppfyllelse	3

2 Din SoundBar	4
Huvudenhet	4
Fjärrkontroll	4
Anslutningar	5
Trådlös subwoofer	6

3 Ansluta och konfigurera	6
Para ihop med subwoofern	6
Placering	7
Anslut till TV	7
Ansluta ljud från TV:n eller andra enheter	7

4 Använda SoundBar	9
Justera volymen	9
Välja ljud	9
Spela upp ljud via Bluetooth	10
Ansluta Bluetooth via NFC	10
MP3-spelare	10
USB-lagringsenheter	11
Auto standby	11
Ställ in ljusstyrka för skärmen	11
Tillämpa fabriksinställningarna	11

5 Uppdatera programvara	12
Kontrollera programvaruversion	12
Uppdatera programvara via USB	12

6 Vägghäring	13
---------------------	----

7 Produktspecifikationer	13
---------------------------------	----

8 Felsökning	15
---------------------	----

1 Viktigt

Läs igenom och se till att du förstår alla instruktioner innan du använder din produkt. Om skada uppstår eftersom instruktionerna inte följts gäller inte garantin.

Hjälp och support

Vid omfattande onlinesupport besöker du www.philips.com/support för:

- ladda ned användarhandboken och snabbstartsguiden
- titta på videokurser (endast tillgängligt för vissa modeller)
- få svar på vanliga frågor
- skicka oss en fråga via e-post
- prata med vår supportrepresentant.

Följ instruktionerna på webbplatsen för att välja språk, och ange sedan produktens modellnummer.

Du kan även kontakta kundtjänst i ditt land. Skriv ned produktens modellnummer och serienummer innan du kontaktar kundtjänst. Du hittar informationen på produktens bak- eller undersida.

Säkerhet

Risk för elektriska stötar eller brand!

- Utsätt varken produkten eller tillbehören för regn eller vatten. Placera aldrig behållare med vätska, t.ex. vaser; i närheten av produkten. Om vätska spills på produkten ska du omedelbart koppla bort den från elnätet. Kontakta kundtjänst så att produkten kan kontrolleras före användning.
- Placera varken produkten eller tillbehören i närheten av öppen eld eller andra värmekällor; inklusive direkt solljus.

- För aldrig in föremål i produktens ventilationshål eller de andra öppningarna.
- Om nätkontakten eller ett kontaktdon används som frånkopplingsenhet ska den vara lätt att komma åt.
- Dra ur nätsladden före åskväder.
- När du drar ur nätkabeln ska du alltid hålla i kontakten, aldrig i sladden.

Risk för kortslutning eller brand!

- Innan du ansluter produkten till nätuttaget måste du kontrollera att spänningseffekten motsvarar det värde som anges på produktens baksida. Sätt aldrig i produktens kontakt i nätuttaget om spänningen inte stämmer.

Risk för personskada eller skada på produkten!

- Placera aldrig produkten eller andra föremål på nätsladdar eller annan elektrisk utrustning.
- Om produkten transporteras i temperaturer under 5 °C packar du upp produkten och väntar tills den har rumstemperatur innan du ansluter den till elnätet.
- Delar av den här produkten kan vara tillverkade av glas. Hantera den varsamt för att undvika personsador och skador på produkten.

Risk för överhettning!

- Installera aldrig den här produkten i ett trångt utrymme. Lämna ett utrymme på minst 10 cm runt hela produkten för att sörga för god ventilation. Se till att gardiner och andra föremål inte täcker produktens ventilationshål.

Risk för kontaminering!

- Blanda inte batterier (t.ex. gamla och nya eller kol och alkaliska).
- Om batteriet byts ut på fel sätt finns risk för explosion. Byt endast ut med samma eller motsvarande typ.
- Ta ut batterierna om de är urladdade eller om fjärrkontrollen inte ska användas under en längre period.
- Batterier innehåller kemiska ämnen och bör därför kasseras på rätt sätt.

Varning! Barn kan svälja batterierna!

- Produkten/fjärrkontrollen kan innehålla ett myntformat batteri/knappcells batteri som kan sväljas av misstag. Förvara alltid batteriet utom räckhåll för barn! Om någon av misstag sväljer batteriet kan det orsaka allvarlig skada eller dödsfall. Allvarliga inre brännskador kan uppstå inom två timmer efter förtäring.
- Om du misstänker att ett batteri har svalts eller kommit in i kroppen på annat vis ska du omedelbart uppsöka läkare.
- När du byter batterier ska du alltid se till att både använda och nya batterier är utom räckhåll för barn. Se till att batterifacket är ordentligt stängt efter att du har bytt batteri.
- Om batterifacket inte går att stänga ordentligt ska du inte fortsätta att använda produkten. Förvara utom räckhåll för barn och kontakta tillverkaren.



Det här är en dubbelisolerad KLASS II-apparat utan skyddande jordanslutning.

Ta hand om produkten

Använd endast mikrofibertrasor för att rengöra produkten.

Ta hand om miljön

Kassering av din gamla produkt och batterier



Produkten är utvecklad och tillverkad av högkvalitativa material och komponenter som både kan återvinnas och återanvändas.



Den här symbolen innebär att produkten omfattas av EU-direktivet 2012/19/EU.



Den här symbolen innebär att produkten innehåller batterier som omfattas av EU-direktivet 2013/56/EU och som inte får slängas bland hushållssoporna.

Ta reda på var du kan hitta närmaste återvinningsstation för elektriska och elektroniska produkter samt batterier. Följ de lokala kasseringsbestämmelserna och släng inte produkten eller batterierna med hushållsavfall. Genom att kassera gamla produkter och batterier på rätt sätt kan du bidra till att förhindra negativ påverkan på miljö och hälsa.

Ta bort engångsbatterier

I avsnittet för isättning av batterier kan du läsa mer om hur du tar bort engångsbatterierna.

Uppfyllelse

Användning av den här produkten överensstämmer med EU:s förordningar om radiostörningar.

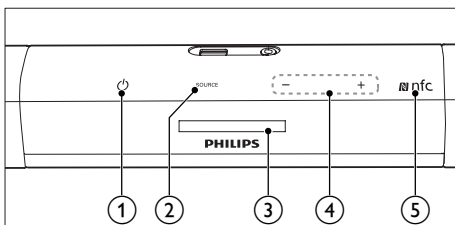
Gibson Innovations deklarerar härmed att produkterna uppfyller alla viktiga krav och andra relevanta villkor i direktivet 2014/53/EU. Du hittar deklarationen om överensstämmelse på www.p4c.philips.com.

2 Din SoundBar

Gratulerar till din nya produkt och välkommen till Philips! Genom att registrera din SoundBar på www.philips.com/support kan du dra nytta av Philips support.

Huvudenhet

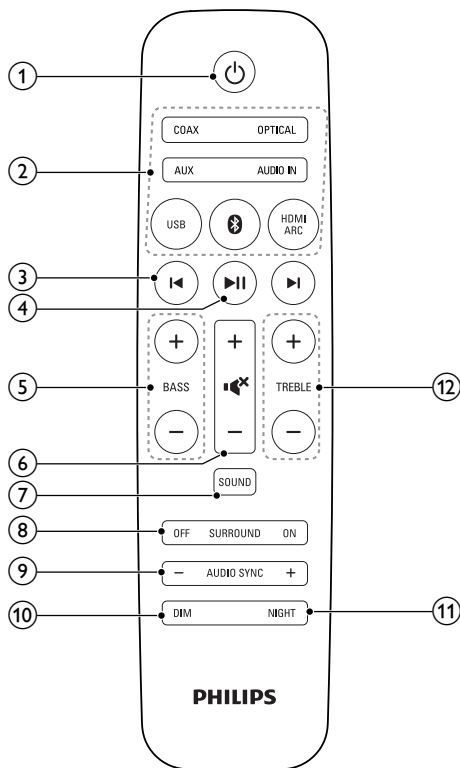
Det här avsnittet innehåller en översikt över huvudenheten.




- ① **⏻ (Vänteläge-på/Standbyindikator)**
 - Slå på SoundBar eller till standbyläge.
 - När SoundBar är i standbyläge lyser standbyindikatorn röd.
- ② **SOURCE**
Välj en ingångskälla för SoundBar.
- ③ **Teckenfönster**
- ④ **+/- (Volym)**
Höj eller sänk volymen.
- ⑤ **NFC-etikett**
Tryck på den NFC-aktiverade enheten på etiketten för Bluetooth-anslutning.

Fjärrkontroll

Det här avsnittet innehåller en översikt över fjärrkontrollen.

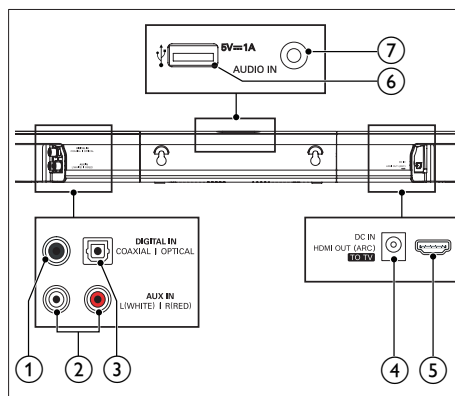



- ① **⏻ (Vänteläge-på)**
Slå på SoundBar eller till standbyläge.
- ② **Källknappar**
HDMI ARC:Växla källa till HDMI ARC-anslutning.
Ⓜ:Växla till Bluetooth-läge.
USB:Växla till USB-läge.
OPTICAL:Växla ljudkälla till den optiska anslutningen.
COAX:Växla ljudkälla till koaxialanslutningen.
AUDIO IN:Växla ljudkällan till MP3-anslutningen (3,5 mm-uttag).
AUX:Växla ljudkälla till AUX-anslutningen.

- ③ **◀ / ▶ (Föregående/nästa)**
Gå till föregående eller nästa spår i USB-läge.
- ④ **▶ || (Spela upp/pausa)**
- Starta, pausa eller återuppta uppspelning i USB-läge.
- ⑤ **BASS +/-**
Höj eller sänk basen.
- ⑥ **Volymkontroll**
- +/-: Höj eller sänk volymen.
 - : Stäng av eller återställ volym.
- ⑦ **SOUND**
Välj ett ljudläge.
- ⑧ **SURROUND ON/OFF**
Välj surround- eller stereoljud.
- ⑨ **AUDIO SYNC +/-**
Höj eller sänk ljudfördröjning.
- ⑩ **DIM**
Ställ in ljusstyrkan för Soundbar-teckenfönstret.
- ⑪ **NIGHT**
Slå på eller av nattläget.
- ⑫ **TREBLE +/-**
Höj eller sänk diskanten.

Anslutningar

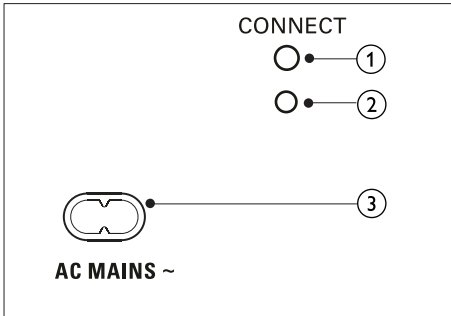
Det här avsnittet innehåller en översikt över de olika anslutningarna på SoundBar:



- ① **DIGITAL IN –COAXIAL**
Ansluter till en koaxial radioutgång i TV:n eller en digital enhet.
- ② **AUX IN (V/H)**
Ansluter till en analog radioutgång i TV:n eller en analog enhet.
- ③ **DIGITAL IN –OPTICAL**
Ansluter till en optisk ljudutgång i TV:n eller en digital enhet.
- ④ **DC IN**
Anslut till elnätet.
- ⑤ **HDMI OUT (ARC) - TO TV**
Ansluter till HDMI-ingången på TV:n.
- ⑥ 
 - Ljudgång från en USB-lagringsenhet.
 - Uppgradera programvara för den här produkten.
 - Ladda en USB-enhet.
- ⑦ **AUDIO IN**
Ljudindata från exempelvis en MP3-spelare (3,5 mm-uttag).

Trådlös subwoofer

SoundBar levereras med en trådlös subwoofer.



① CONNECT (anslut)

Tryck för att starta ihoppningsläget för subwoofern.

② Subwooferindikator

- När strömmen är på lyser indikatorn.
- Under trådlös ihoppning mellan subwoofern och huvudenheten blinkar indikatorn snabbt med ett vitt sken.
- När ihoppningen är slutförd lyser indikatorn med ett vitt sken.
- Om ihoppningen inte slutfördes blinkar indikatorn långsamt med ett vitt sken.

③ AC MAINS~

Anslut till elnätet.

3 Ansluta och konfigurera

I det här avsnittet får du hjälp med att ansluta SoundBar till en TV och andra enheter och sedan konfigurera den.

Mer information om de grundläggande anslutningarna för SoundBar och tillbehör finns i snabbstartguiden.

☰ Kommentar

- På typplattan på produktens baksida eller undersida finns information om identifiering och strömförsörjning.
- Innan du gör eller ändrar några anslutningar ser du till att alla enheter är bortkopplade från eluttaget.

Para ihop med subwoofern

Den trådlösa subwoofern paras automatiskt ihop med SoundBar för trådlös anslutning när du slår på SoundBar och subwoofern.

Om inget ljud hörs från den trådlösa subwoofern parar du ihop subwoofern manuellt.

1 Slå på SoundBar och subwoofern.

- ↳ Om anslutningen till SoundBar bryts blinkar indikatorn på subwoofern med ett långsamt, vitt sken.

2 Tryck på knappen **CONNECT** (anslut) på subwoofern så att ihoppningsläget aktiveras.

- ↳ Indikatorn på subwoofern blinkar snabbt med ett vitt sken.

3 Tryck två gånger på **◀** på fjärrkontrollen inom sex sekunder och sedan en gång på **BASS +**. Håll därefter **SURROUND ON** nedtryckt.

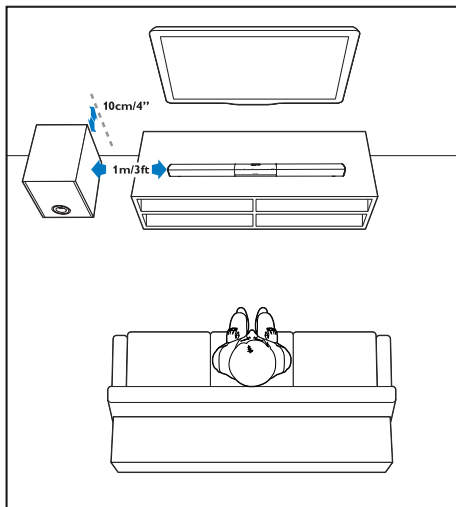
- ↳ När ihoppningen är slutförd lyser indikatorn på subwoofern med ett vitt sken.
- ↳ Om ihoppningen inte genomfördes blinkar indikatorn på subwoofern långsamt med ett vitt sken.

- 4 Om ihopparningen inte genomfördes repeterar du stegen ovan.

Placering

Ställ subwoofern minst en meter från SoundBar och tio centimeter från väggen.

Ställ subwoofer så som visas nedan för bästa resultat.

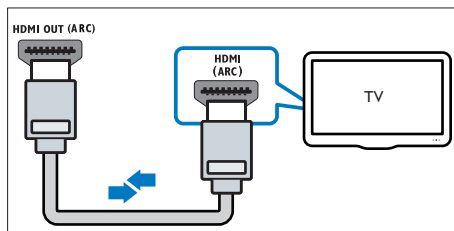


Anslut till TV

Anslut SoundBar till en TV. Du kan lyssna till ljud från TV-program via SoundBar. Använd den bästa anslutningen som är tillgänglig på SoundBar och TV:n.

Anslut till TV:n via HDMI (ARC)

SoundBar kan hantera HDMI med ARC (Audio Return Channel). Om TV:n är HDMI ARC-kompatibel kan du höra TV:ns ljud via din SoundBar med hjälp av en enkel HDMI-kabel.



- 1 För att använda en HDMI-höghastighetskabel ansluter du **HDMI OUT (ARC) TO TV**-kontakten på SoundBar till **HDMI ARC**-kontakten på TV:n.
 - TV:ns **HDMI ARC**-kontakt kan vara märkt annorlunda. Mer information finns i TV:n användarhandbok.
- 2 Aktivera HDMI-CEC på TV:n. Mer information finns i TV:n användarhandbok.

Kommentar

- Om TV:n inte är HDMI ARC-kompatibel ansluter du en ljudkabel för att lyssna på TV-ljudet genom Soundbar: (se 'Ansluta ljud från TV:n eller andra enheter' på sidan 7).
- Om TV:n har en DVI anslutning, kan du ansluta till TV:n med hjälp av en HDMI/DVI-adaptör. Vissa av funktionerna kanske inte är tillgängliga.

Ansluta ljud från TV:n eller andra enheter

Spela upp ljud från TV:n eller andra enheter via SoundBar-högtalarna.

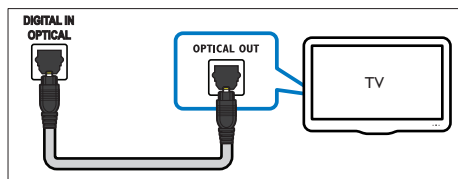
Använd den bästa anslutningen som är tillgänglig på TV:n, SoundBar och andra enheter.

Kommentar

- När SoundBar och TV:n är anslutna via HDMI ARC behövs ingen ljudanslutning. (se 'Anslut till TV:n via HDMI (ARC)' på sidan 7)

Alternativ 1: ansluta ljud via en digital optisk kabel

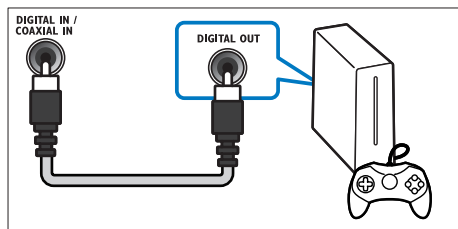
Ljud av bästa kvalitet



- 1 Använd en optisk kabel och anslut **OPTICAL**-kontakten på SoundBar till **OPTICAL OUT**-kontakten på TV:n eller annan enhet.
 - Den digitala optiska kontakten kan vara märkt med **SPDIF** eller **SPDIF OUT**.

Alternativ 2: ansluta ljud via en digital koaxialkabel

Ljud av bra kvalitet

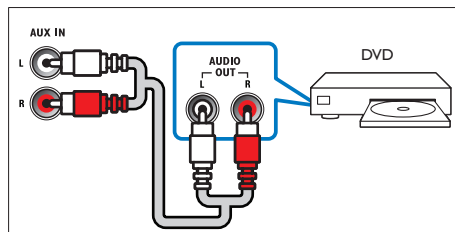


- 1 Använd en koaxialkabel och anslut **COAXIAL**-kontakten på SoundBar till **COAXIAL/DIGITAL OUT**-kontakten på TV:n eller annan enhet.
 - Den digitala koaxialanslutningen kan vara märkt **DIGITAL AUDIO OUT**.

Alternativ 3: ansluta ljud via analoga ljudkablar

Ljud av grundläggande kvalitet

- 1 Använd en analog kabel och anslut **AUX**-kontakterna på SoundBar till **AUDIO OUT**-kontakterna på TV:n eller annan enhet.



4 Använda SoundBar

Det här avsnittet hjälper dig att använda SoundBar för uppspelning av ljud från anslutna enheter.

Innan du börjar

- Gör de anslutningar som krävs enligt beskrivningen i snabbstartguiden och användarhandboken.
- Koppla SoundBar till korrekt källa för andra enheter.

Justera volymen

- 1 Tryck på +/- (**Volym**) för att höja eller sänka volymen.
 - Om du vill stänga av ljudet trycker du på **M** (**Tyst**).
 - Om du vill återställa ljudet trycker du på **M** (**Tyst**) igen eller så trycker du på +/- (**Volym**).

Välja ljud

I det här avsnittet får du information om hur du väljer det optimala ljudet för video eller musik.

Ljudläge

Välj fördefinierade ljudlägen som passar din video eller musik.

- 1 Tryck på **SOUND** för att välja ett ljudalternativ på teckenfönstret.
 - **AUTO**: Väljer automatiskt en ljudinställning som baseras på ljudströmmen.
 - **POWERFUL**: Njut av rafflande arkadljud, perfekt för actionfilmer eller högljudna fester.

- **BALANCED**: Upplev det ursprungliga ljudet i filmer och musik, utan tillagda ljudeffekter.
- **BRIGHT**: Krydda dina tråkiga filmer och musik med tillagda ljudeffekter.
- **CLEAR**: Hör varje detalj i musiken och tydliga röster i filmerna.
- **WARM**: Upplev röster och musik mer tydligt.
- **PERSONAL**: Anpassa ljudet efter dina preferenser.

Surroundljudläge

Upplev en uppslukande ljudupplevelse med surroundljudslägen.

- 1 Tryck på **SURROUND ON/OFF** när du vill slå på eller stänga av surroundläge.
 - **På**: Skapa en surroundljudupplevelse.
 - **Av**: Tvåkanaligt stereoljud. Perfekt för att lyssna på musik.

Equalizer

Ändra det höga registret (diskant) och det låga registret (bas) i inställningarna för SoundBar.

- 1 Ändra frekvens genom att trycka på **TREBLE +/-** eller **BASS +/-**.

Synkronisera video och ljud

Om ljud och video inte är synkroniserade kan du fördröja ljudet så att det synkroniseras med bilden.

- 1 Tryck på **AUDIO SYNC +/-** när du vill synkronisera ljudet med videon.

Nattläge

När du vill lyssna på låg volym sänks höga ljud vid uppspelning i nattläget. Nattläge är bara tillgängligt för Dolby Digital-ljudspår.

- 1 Tryck på **NIGHT** när du vill slå på eller stänga av nattläge.

Spela upp ljud via Bluetooth

Anslut Soundbar med Bluetooth-enheten via Bluetooth (till exempel en iPad, iPhone, iPod Touch, Android-telefon eller en bärbar dator). Därefter kan du lyssna på ljudfilerna lagrade på enheten genom Soundbar-högtalarna.

Vad du behöver

- En Bluetooth-enhet med funktioner för Bluetooth-profil A2DP, AVRCP och med en Bluetooth-version som 3.0 + EDR.
- Den maximala räckvidden mellan Soundbar och en Bluetooth-enhet är cirka 10 meter.

- 1 Tryck på **Ⓟ** på fjärrkontrollen när du vill koppla Soundbar till Bluetooth-läge.
↳ **BT** blinkar i teckenfönstret.
- 2 Slå på Bluetooth på Bluetooth-enheten, sök efter **PHILIPS HTL3140** och bekräfta valet när du vill börja anslutningen (se användarhandboken till Bluetooth-enheten om hur du aktiverar Bluetooth).
↳ Under anslutning blinkar **BT** i teckenfönstret.
- 3 Vänta tills du hör ett pipljud från Soundbar.
↳ När Bluetooth-anslutningen har upprättats visas **BT** i teckenfönstret.
↳ Om anslutningen misslyckas blinkar **BT** kontinuerligt i teckenfönstret.
- 4 Välj och spela upp ljudfiler eller musik på Bluetooth-enheten.
 - Om ett samtal inkommer under uppspelning pausas musiken. Uppspelningen fortsätter när samtalet avslutats.
 - Om Bluetooth enheten stöder AVRCP-profilen kan du trycka på **◀** / **▶** på fjärrkontrollen för att hoppa över ett spår eller trycka på **▶||** för att pausa/återuppta uppspelningen.
- 5 Om du vill lämna Bluetooth väljer du en annan källa.
 - När du återgår till Bluetooth-läge är Bluetooth-anslutning fortfarande aktiv.

Kommentar

- Musikströmningen kan avbrytas av hinder mellan enheten och Soundbar; till exempel en vägg, ett metallhölje som täcker enheten eller andra närbelägna enheter som fungerar i samma frekvens.
- Om du vill ansluta Soundbar till en annan Bluetooth-enhet håller du **Ⓟ** på fjärrkontrollen nedtryckt så kopplar du bort den aktuella anslutna Bluetooth-enheten.

Ansluta Bluetooth via NFC

NFC (Near Field Communication) är en teknik som möjliggör trådlös kommunikation över korta avstånd mellan olika NFC-kompatibla enheter, som mobiltelefoner.

Vad du behöver

- En Bluetooth-enhet med NFC-funktion.
 - Om du vill para ihop trycker du på NFC-enheten på etiketten **NFC** på SoundBar.
- 1 Aktivera NFC på Bluetooth-enheten (läs i användarhandboken till enheten).
 - 2 Tryck på NFC-enheten på etiketten **NFC** på SoundBar tills du hör ett pipljud från SoundBar.
↳ När Bluetooth-anslutningen har upprättats visas **BT** i teckenfönstret.
↳ Om anslutningen misslyckas blinkar **BT** kontinuerligt i teckenfönstret.
 - 3 Välj och spela upp ljudfiler eller musik på NFC-enheten.
 - Om du vill bryta anslutningen trycker du igen på NFC-enheten med etiketten **NFC** på SoundBar.

MP3-spelare

Anslut MP3-spelaren för att spela upp ljudfiler eller musik.

Vad du behöver

- En MP3-spelare.
- En 3,5 mm stereoljudkabel.

- 1 Med en stereoljudkabel på 3,5 mm ansluter du MP3-spelaren till **AUDIO IN**-kontakten på SoundBar.
- 2 Tryck på **AUDIO IN** på fjärrkontrollen.
- 3 Tryck på knapparna på MP3-spelaren för att välja och spela upp ljudfiler.



USB-lagringsenheter

Lyssna på ljud från en USB-lagringsenhet, till exempel en MP3-spelare, ett USB-flashminne eller liknande.

Vad du behöver

- En USB-lagringsenhet som formaterats för filsystemen FAT eller NTFS och som uppfyller klassen Masslagring.
- En MP3- eller WMA-fil på en USB-lagringsenhet

- 1 Anslut en USB-lagringsenhet till den här produkten.
- 2 Tryck på **USB** på fjärrkontrollen.
- 3 Styr uppspelningen med hjälp av fjärrkontrollen.

Knapp	Åtgärd
	Starta, pausa eller återuppta uppspelningen.
	Hoppa till föregående eller nästa spår.
USB	Tryck upprepade gånger under USB-uppspelning om du vill välja slumpvis eller upprepad uppspelning eller stänga av ett uppspelningsläge.

Kommentar

- Den här produkten kan hantera WMA-filer som konverterats via Windows Media Player (WMA-filer som konverterats via andra filformatsomvandlare kanske inte fungerar).
- Den här produkten kanske inte är kompatibel med vissa typer av USB-lagringsenheter.
- Om du använder en USB-förlängningssladd, USB HUB eller USB-multiläsare kanske USB-lagringsenheten inte känns igen.
- PTP- och MTP-protokoll för digitalkamera kan inte hanteras.
- Ta inte bort USB-lagringsenheten medan den läses av.
- DRM-skyddade musikfiler (MP3, WMA) kan inte hanteras.
- Hanterar en USB-port: 5 V $\overline{\text{---}}$, 1 A.

Auto standby

När du spelar upp media från en ansluten enhet växlar SoundBar automatiskt till standbyläge efter 15 minuter om du inte har tryckt på någon knapp och du inte spelar upp ljud eller video från en ansluten enhet.

Ställ in ljusstyrka för skärmen

Du kan trycka på **DIM** upprepade gånger om du vill välja en annan ljusstyrkenivå för teckenfönstret på produkten.

Tillämpa fabriksinställningarna

Du kan återställa produkten till de standardställningar som programmerats i fabriken.

- 1 Tryck på **Volym -**, **BASS -**, och **TREBLE -** på fjärrkontrollen i rätt ordning inom tre sekunder i något av källägena.
 - ↳ När återställningen av fabriksinställningarna är slutförd stängs produkten automatiskt av och startar om.

5 Uppdatera programvara

För bästa funktioner och support uppdaterar du produkten med den senaste programvaran.


Vad du behöver


- Anslut produkten till TV:n via HDMI.

Kontrollera programvaruversion

Med HDMI ARC-källan aktiverad trycker du på **TREBLE -**, **BASS -** och **Volym -** på fjärrkontrollen i rätt ordning.

Uppdatera programvara via USB

- 1 Sök efter den senaste programvaruversionen på www.philips.com/support.
 - Sök efter din modell och klicka på Programvara och drivrutiner.
- 2 Hämta programvaran till en USB-lagringsenhet.
 - ① Om den hämtade filen är zippad packar du upp den och döper den uppackade filen till "HTL3140.BIN".
 - ② Placera HTL3140.BIN-filen i rotkatalogen.
- 3 Anslut USB-lagringsenheten till -anslutningen (USB) på produkten.
- 4 Växla källan på produkten till HDMI ARC och växla källan på TV:n till HDMI.

- 5 Tryck två gånger på  på fjärrkontrollen inom sex sekunder och sedan en gång på **Volym +**. Håll därefter **SURROUND ON** nedtryckt.

↳ Om ett uppgraderingsmedium hittas visas ett meddelande på TV-skärmen där du uppmanas att påbörja uppdateringen.

↳ Om inte något uppgraderingsmedium hittas visas ett felmeddelande på TV-skärmen. Se till att du placerar den senaste produktprogramvaran i USB-lagringsenheten.

- 6 Tryck på  när du vill starta uppdateringen.

- 7 Vänta tills uppdateringen är slutförd.

↳ När uppdateringen är slutförd stängs produkten automatiskt av och slås sedan på igen.



Var försiktig

- Stäng inte av strömmen och ta inte bort USB-lagringsenheten under uppdateringen eftersom det kan skada spelaren.

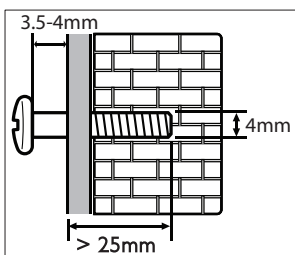
6 Vägghmontering

☰ Kommentar

- Felaktig vägghmontering kan leda till personskada eller andra skador. Om du har frågor kontakta du kundtjänst i ditt land.
- Innan du monterar enheten på väggen bör du se till att väggen klarar SoundBar-enhetens vikt.
- Du ska inte ta bort de fyra gummifötterna på botten av SoundBar före vägghmontering. Annars kan gummifötterna inte fästas tillbaka.

Skruvlängd/-diameter

Beroende på vilken vägghmontering som ska användas för SoundBar bör du se till att du använder skruvar av lämplig längd och diameter.



Se illustrationen i snabbstartshandboken för vägghmontering av SoundBar.

- 1) Borra två hål i väggen.
- 2) Sätt i pluggarna och skruvarna i hålen.
- 3) Häng SoundBar på fästskruvarna.

7 Produktspecifikationer

☰ Kommentar

- Specifikationer och design kan ändras utan föregående meddelande.

Förstärkare

- Total uteffekt:
200 W RMS (+/- 0,5 dB, 10 % THD)
- Frekvensomfång: 20 Hz-20 kHz / ± 3 dB
- Signal/brusförhållande: > 65 dB (CCIR)/(A-vägd)
- Ingångskänslighet:
 - AUX: 900 mV
 - AUDIO IN: 500 mV

Ljud

- Digital S/PDIF-ljudingång:
 - Koaxial: IEC 60958-3
 - Optisk: TOSLINK

USB

- Kompatibilitet: Hi-Speed USB (2.0)
- Klass som hanteras: USB MSC (Mass Storage Class, masslagringsklass)
- Filsystem: FAT16, FAT32, NTFS
- Stöder filformaten MP3 och WMA
- Samplingsfrekvens:
 - MP3: 8 kHz, 11 kHz, 12 kHz, 16 kHz, 22 kHz, 24 kHz, 32 kHz, 44,1 kHz, 48 kHz
 - WMA: 44,1 kHz, 48 kHz
- Konstant bithastighet:
 - MP3: 8–320 kbit/s
 - WMA: 32 kbit/s–192 kbit/s
- Version:
 - WMA: V7, V8 eller V9



Kommentar

- Den här produkten kan hantera WMA-filer som konverterats via Windows Media Player (WMA-filer som konverterats via andra filformatsomvandlare kanske inte fungerar).

Bluetooth

- Bluetooth-profiler: A2DP, AVRCP
- Bluetooth-version: 3.0 + EDR
- Frekvensband/uteffekt:
2 400–2483,5 MHz / ≤ 20 dBm
- NFC-frekvens: 13,56 MHz

Trådlös högtalarlänk

- Frekvensband: 2 400–2483,5 MHz
- Uteffekt: ≤ 20 dBm

Huvudenhet

- Strömförsörjning:
 - Modell (Philips nätadapter): DYS602-210309W; AS650-210-AA309
 - Ineffekt: 100–240 V~, 50/60 Hz, 1,5 A
 - Uteffekt: 21 V $\overline{\text{=}}$, 3,09 A
- Strömförbrukning i standbyläge: $\leq 0,5$ W
- Högtalarimpedans
 - Woofer: 8 ohm
 - Diskanthögtalare: 16 ohm
- Högtalarelement:
2 \times (90 mm/3,5 tum \times 34 mm/1,3 tum)
woofer + 2 \times 31 mm/1,2 tums
diskanthögtalare
- Mått (B \times H \times D): 843 \times 52 \times 60 mm
- Vikt: 1,4 kg

Subwoofer

- Strömförsörjning: 220–240 V~, 50–60 Hz
- Strömförbrukning: 35 W
- Strömförbrukning i standbyläge: $\leq 0,5$ W
- Impedans: 3 ohm
- Högtalarelement: 1 \times 134 mm (5,25 tums)
woofer

- Mått (B \times H \times D): 226 \times 251 \times 306 mm
- Vikt: 4,14 kg

Batterier i fjärrkontrollen

- 1 \times AAA-R03-1,5V

Standbyinformation

- Om produkten inte används på 15 minuter försätts den automatiskt i standbyläge eller standbyläge för nätverksanslutning.
- Energiförbrukningen i standbyläge eller standbyläge för nätverksanslutning är lägre än 0,5 W.
- Koppla från Bluetooth-anslutningen genom att hålla Bluetooth-knappen på fjärrkontrollen nedtryckt.
- Om du vill upprätta en Bluetooth-anslutning aktiverar du Bluetooth på Bluetooth-enheten eller så aktiverar du Bluetooth via NFC-brickan (om sådan finns).

8 Felsökning



Varning

- Risk för elektriska stötar. Ta aldrig bort höljet från produkten.

Försök aldrig reparera systemet själv. Om du gör det gäller inte garantin.

Om du har problem med att använda den här produkten kan du kontrollera följande innan du begär service. Om problemet kvarstår kan du få support på www.philips.com/support.

Huvudenheter

Knapparna på SoundBar fungerar inte.

- Koppla bort SoundBar från nätuttaget i några minuter och anslut det sedan igen.

Ljud

Det kommer inget ljud från SoundBar-högtalarna.

- Anslut ljudkabeln från SoundBar till TV:n eller andra enheter.
Du behöver dock ingen separat ljudanslutning när SoundBar och TV:n är anslutna via en **HDMI ARC**-anslutning.
- Återställ SoundBar till fabriksinställningarna.
- Välj den korrekta ljudingången på fjärrkontrollen.
- Se till att SoundBar inte är avstängd.

Det kommer inget ljud från den trådlösa subwoofern.

- Ansluta subwoofern trådlöst till SoundBar (se 'Para ihop med subwoofern' på sidan 6).

Förvrängt ljud eller eko.

- Om du spelar upp ljud från TV:n via SoundBar ska du se till att TV:ns ljud är av.

Ljud och video är inte synkroniserat.

- Tryck på **AUDIO SYNC +/-** när du vill synkronisera ljudet med videon.

Ett felmeddelande visas på teckenfönstret.

- När "ERROR" (fel) visas används ett ljudformat för ingången som inte stöds.
- När "USB ERROR" (USB-fel) visas stöds inte den anslutna USB-enheten.
- När "HDMI ARC" är den anslutna TV:n inte HDMI ARC-kompatibel eller så har ett ljudformat som inte stöds upptäckts.

Bluetooth

Det går inte att ansluta en enhet till Soundbar.

- Enheten kan inte hantera de kompatibla profiler som krävs för SoundBar.
- Du har inte aktiverat Bluetooth-funktionen på enheten. Du hittar mer information om hur du aktiverar funktionen i användarhandboken till enheten.
- Enheten är inte rätt ansluten. Anslut enheten rätt.
- SoundBar är redan ansluten till en annan Bluetooth-enhet. Koppla från den anslutna enheten och försök igen.

Kvaliteten på ljuduppspelningen från en ansluten Bluetooth-enhet är dålig.

- Bluetooth-mottagningen är dålig. Flytta enheten närmare SoundBar, eller ta bort eventuella hinder mellan enheten och SoundBar.

Den anslutna Bluetooth-enheten ansluts och kopplas bort hela tiden.

- Bluetooth-mottagningen är dålig. Flytta enheten närmare SoundBar, eller ta bort eventuella hinder mellan enheten och SoundBar.
- Stäng av WiFi-funktion på Bluetooth-enheten för att undvika störningar.
- För viss Bluetooth kan Bluetooth-anslutningen avaktiveras automatiskt för att spara ström. Det betyder inte att det är något fel på SoundBar.

NFC

En enhet kan inte ansluta till SoundBar via NFC.

- Se till att enheten fungerar med NFC.
- Se till att NFC är aktiverat på enheten (läs i användarhandboken till enheten).
- Om du vill para ihop trycker du på NFC-enheten på etiketten **NFC** på SoundBar.



Manufactured under license from Dolby Laboratories. Dolby and the double-D symbol are trademarks of Dolby Laboratories.



The terms HDMI and HDMI High-Definition Multimedia Interface, and the HDMI Logo are trademarks or registered trademarks of HDMI Licensing LLC in the United States and other countries.



The Bluetooth® word mark and logos are registered trademarks owned by Bluetooth SIG, Inc. and any use of such marks by Gibson Innovations Limited is under license. Other trademarks and trade names are those of their respective owners.



The N Mark is a trademark or registered trademark of NFC Forum, Inc. in the United States and in other countries.



Specifications are subject to change without notice

Copyright © 2014 Gibson Innovations Limited. Revised Edition © 2017

This product has been manufactured by, and is sold under the responsibility of Gibson Innovations Ltd., and Gibson Innovations Ltd. is the warrantor in relation to this product. Philips and the Philips Shield Emblem are registered trademarks of Koninklijke Philips N.V. and are used under.

HTL3140B/3140S_12_UM_V7.0

