

Register your product and get support at
www.philips.com/welcome

MCD1065



User manual

1

使用手冊

23

PHILIPS

目錄

1 重要資訊	24
安全性注意事項	24
注意	25

2 您的微型音樂裝置	27
功能簡介	27
包裝盒內含物件	27
主裝置概覽	27
遙控器概覽	28

3 使用前	30
放好裝置	30
連接	30

4 開始使用	31
準備遙控器	31
開啟	31
自動安裝電台	32
尋找正確視訊輸入頻道	32
選擇正確電視系統	33
選擇屏幕操作系統語言	33

5 播放光碟/USB	33
基本操作	33
播放光碟	33
播放錄製檔案	34
控制播放	34
圖片檢視選項	35
同時播放幻燈片和音樂	36
調節聲音	36

6 收聽電台	37
調至收音機電台	37
自動設定電台	37
手動設定電台。	37
選取預設電台	37

7 設定	38
一般設定	38
視訊設定	38
音訊設定	38
偏好設定	39

8 其他功能	39
設定定時功能	39
設定睡眠計時器	40
從外置設備播放音訊	40
耳筒	40

9 產品資訊	41
規格	41
支援光碟格式	42
USB 播放資訊	42
維護	43

10 疑難排解	43
----------------	----

1 重要資訊

安全性注意事項

了解這些安全符號

了解這些安全符號



「一道閃電」表示裝置內的非絕緣材料可能會導致觸電事故。基於家中所有人員的安全考慮，請不要拆除產品外殼。

「感嘆號」表示要對某些功能引起注意，您需要認真閱讀隨附的說明，以避免操作和維護問題。

警告：為降低火災或觸電的風險，此設備不可置於雨水或潮濕的環境中，且盛有液體（如花瓶）的物體不可置於設備之上。

注意：為避免出現觸電事故，要將插頭的寬刀片完全插入寬插槽中。

重要安全指示

- ① 閱讀這些指示。
- ② 保留這些指示。
- ③ 留意所有警告。
- ④ 遵循所有指示。
- ⑤ 不要在水源附近使用此設備。

- ⑥ 僅使用乾燥的抹布清潔設備。
- ⑦ 不要阻塞任何通風口。根據製造商說明，安裝設備。
- ⑧ 不要在任何熱源附近安裝此設備，如發射裝置、熱記錄器、火爐或其他發熱設備（包括放大器）。
- ⑨ 電源線不可被人踐踩或夾緊，尤其在插頭處、電源插座和接入設備的位置。
- ⑩ 僅使用製造商指定的附件/配件。
- ⑪ 僅使用製造商或隨設備出售的手推車、底座、三腳架、支架或工作台。使用手推車時，移動手推車/設備混合體時要多加小心，以避免翻倒造成傷害。



- ⑫ 雷電天氣或長時間不使用時，請斷開設備。
- ⑬ 諮詢所有合格維修服務人員。設備一旦出現任何形式的損壞，都需要進行維修，如電源線或插頭損壞，液體濺灑至設備中或物體落入設備，設備置於雨水或潮濕環境，無法正常工作或墜落受損。
- ⑭ 電池使用注意事項 — 為避免由於電池漏電而造成身體受傷、財產損失或裝置損壞：
 - 根據裝置上標記的 + 和 - 指示，正確安裝所有電池。
 - 不要混合使用電池（舊電池和新電池或碳電池和鹼性電池等）。
 - 如果長時間不使用裝置，請取出電池。
 - 電池（安裝的電池組或電池）不可暴露於過熱的環境中，例如陽光下、火源或類似場所。
- ⑮ 設備不可暴露於液滴或液灑下。

- ①6 不可將任何危險源置於設備上（如盛滿液體的物件和點燃的蠟燭）。
- ①7 在電源插頭或電器連接器用作中斷連接裝置之處，中斷連接裝置仍可隨時進行操作。

警告

- 請勿拆開裝置外殼。
- 請勿給裝置的任何部位上潤滑油。
- 將此裝置置於平坦、堅硬和穩固的平面上。
- 切勿將裝置置於其他電子裝置上。
- 僅在室內使用裝置。保持裝置遠離水源、濕氣和盛液的物體。
- 避免日光直射，使裝置遠離明火或熱源。
- 請勿直視裝置內的雷射光。

注意

- 使用本手冊以外的方法來進行控制、調校或操作，可能會導致有害輻射外洩或其他不安全的操作。

聽覺安全

聆聽時音量要適中。

- 耳筒音量大會損害您的聽力。即使暴露在此音量下的時間不超過一分鐘，所產生的聲音分貝強度可能會損害正常人的聽覺。較高的分貝是提供給聽力已有所受損的人士。
- 聲音有時會給您錯覺。聽了一段時間，聽覺「舒適度」就會適應更高的音量。因此，聽得太久，「正常」的音量實際上已經很大，並且會損害您的聽力。為了預防這個問題，請在您的聽覺適應一定的音量之前，先調校至一個安全的水平，並維持該音量。

設置安全的音量：

- 先將音量設置在一個低水平。
- 然後慢慢提高，一直調校到您聽起來舒服清晰、而且完全沒有失真的音量為止。

聆聽時間應節制：

- 長時間暴露在聲音環境下，即使是正常「安全」的音量，也會損害聽力。
- 請務必適度使用您的設備，並適時暫停休息。

使用耳筒時務必遵守以下規範。

- 合理節制聆聽的音量及時間。
- 請勿於聽覺正在適應音量時調校音量。
- 請勿將音量調得太高，避免使自己聽不到周圍的聲音。
- 身處有潛在危險的場所時，請小心或暫停使用耳筒。進行駕車、踏單車、玩滑板等活動時，請勿使用耳筒，否則可能釀成交通意外，而且這在許多國家都屬違法行為。

注意

未經 Philips Consumer Electronics 明確允許而對裝置進行的任何變更或修改可能會導致用戶喪失使用設備的權限。



此產品符合歐盟無線電干擾之要求。



您的產品是使用優質材料和元件所設計及製造，均可回收和重複使用。



當產品附有交叉的附輪回收筒標籤時，代表產品適用於歐洲指導原則 (European Directive) 2002/96/EC。

請瞭解當地電子及電器產品分類收集系統的相關資訊。

請根據當地法規處理，請勿將廢棄產品與其他一般家用廢棄物共同丟棄。正確處理廢棄產品有助於避免對環境和人類健康帶來潛在的負面影響。



您的產品包括了符合歐洲規格 (European Directive) 2006/66/EC 的電池，不得與其他一般家庭廢棄物一併丟棄。請注意有關電池分類收集的當地法規，因為正確處理廢棄產品有助避免對環境和人類健康帶來負面影響。

環境資訊

所有不必要的包裝已不作考慮。我們已嘗試使包裝材料輕鬆分離成三種材料：紙板（紙箱）、泡沫塑料（緩衝器）和聚乙烯（包、保護性泡沫塑料板。）

如果由專門公司拆卸，您的系統由可循環再利用的材料組成。請遵循有關於處理包裝材料、廢棄電池和舊裝置的當地法規。

版權說明



Be responsible
Respect copyrights

本商品採用版權保護技術，受美國專利和 Rovi Corporation 的其他知識產權保護。禁止反向工程或反彙編。

商標說明



由杜比實驗室授權所製造。

「Dolby」與雙 D 符號均為 Dolby Laboratories 的商標。



Windows Media 及 Windows 商標為 Microsoft Corporation 於美國及/或其它國家的商標或註冊商標。



「DVD Video」為 DVD Format/Logo Licensing Corporation 的商標。



DivX®、DivX Ultra®、DivX Certified® 以及相關標誌為 Rovi Corporation 或其子公司之商標，僅可在授權情況下使用。

經 DivX Ultra® 認證，可搭配使用進階功能和優質內容播放 DivX® 視訊。

關於 DIVX VIDEO：DivX® 為 Rovi Corporation 子公司 DivX, LLC 建立的數碼視訊格式。此為播放 DivX 視訊的官方 DivX Certified® 裝置。請瀏覽 divx.com 了解更多資訊，並下載軟件工具將檔案轉換為 DivX 視訊。

關於 DIVX VIDEO-ON-DEMAND：DivX Certified® 裝置必須預先註冊才能播放已購買的 DivX Video-on-Demand (VOD) 電影。要取得註冊碼，請在裝置設定功能表中，找出 DivX VOD 的部分。前往 vod.divx.com 了解有關如何完成您的註冊的更多資訊。

本產品包含此標籤：



提示

- 字模板位於產品後方。

2 您的微型音樂裝置

感謝您購買 Philips 產品，歡迎來到 Philips 世界！要享受 Philips 為您提供的全面支援，請在以下網站 www.philips.com/welcome 註冊您的產品。

在與 Philips 聯絡時，您需要提供設備型號與序號。型號與序號位於設備後方。將上述編號填寫於此處：

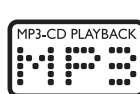
型號 _____

序號 _____

功能簡介

本裝置可播放影片、音訊和顯示光碟和 USB 儲存裝置中的圖片。

有關支援的媒體的詳細資料，請參閱「規格」。

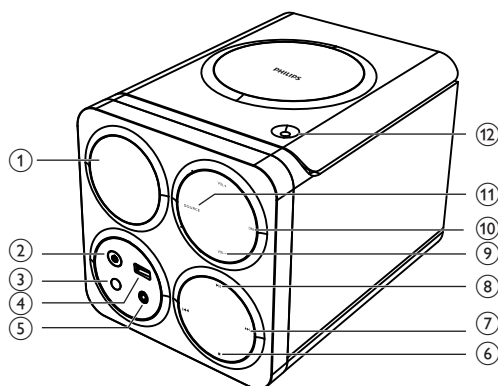


包裝盒內含物件

請清點包裝盒內含物件：

- 主裝置
- 2 個喇叭
- 電源線
- 遙控器連帶 2 枚 AAA 電池
- 1 x 視訊線
- 用戶手冊
- 快速操作指南

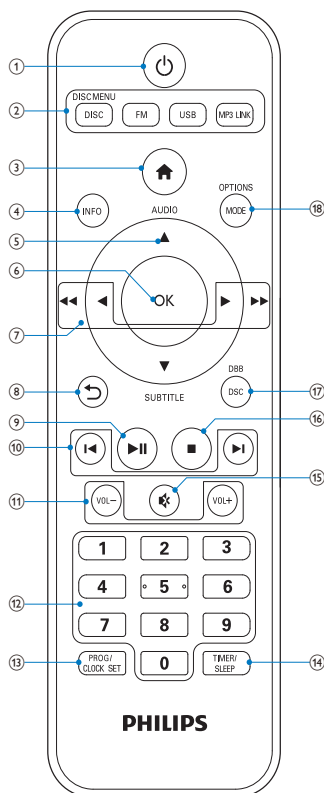
主裝置概覽



- ① 顯示面板
 - 顯示目前狀態。
- ② Ⓞ
 - 開啟裝置、切換至待機模式或切換至環保恆電待機。
- ③ 遠程感應器
- ④
 - USB 裝置連接器。
- ⑤ MP3 LINK
 - 外置音響裝置連接器 (3.5 毫米)。

- ⑥ ■
 - 停止播放或清除一個節目。
- ⑦ ⏮ / ⏭
 - 跳至上一/下一曲目。
 - 在曲目內搜尋。
 - 調至收音機電台。
- ⑧ ▶ ||
 - 開始或暫停播放。
- ⑨ VOL +/-
 - 調節音量。
 - 調較時間。
- ⑩ DBB
 - 開啟或關閉動態低音增強功能。
 - 選擇預設音響效果。
- ⑪ SOURCE
 - 選擇來源：光碟、USB、收音機或 MP3 連結。
- ⑫ ▲
 - 開啟或關閉光碟插槽。

遙控器概覽



- ① Ⓜ
 - 將微型系統轉為開啟/關閉。
 - 切換至待機模式或環保恆電待機模式。
- ② DISC/DISC MENU/FM/USB/MP3 LINK
 - 選擇來源。
 - 存取系統的主功能表。
- ③ Ⓜ
 - 進入主頁功能表。
- ④ INFO
 - 顯示光碟資料如標題、章節、字幕、播放時間、已播放時間等等。

⑤ ▲ AUDIO / ▼ SUBTITLE

- 用於功能表：向上導覽/向下導覽。
- 反轉圖片。
- **▲ AUDIO**：在立體聲和單聲道之間切換。
- **▼ SUBTITLE**：選擇影片的字幕語言。
- 選取設定的電台。

⑥ OK

- 確認選擇。

⑦ ◀▶ / ◀◀▶▶

- 在曲目或光碟中搜尋。
- 快速後退或前進搜畫。
- 用於功能表：向左導覽/向右導覽。
- 旋轉圖片。
- 選取預設電台。

⑧ ↶

- 返回上一個顯示的功能表。

⑨ ▶▶

- 開始、暫停或繼續播放。

⑩ ◀▶ / ▶▶

- 跳至上一首/下一首曲目、標題或檔案。
- 選取設定的電台。

⑪ VOL +/-

- 調節音量。

⑫ 數字按鈕

- 選擇標題/章節/曲目進行播放。

⑬ PROG/CLOCK SET

- 設定收音機電台。
- 設定時鐘。

⑭ TIMER/SLEEP

- 設定定時睡眠功能。
- 設定定時響鬧。

⑮ 嗽

- 靜音。

⑯ ■

- 停止播放。
- 清除設定的電台。
- 啟用/停用示範模式。

⑰ DSC/DBB

- 選擇預設聲音設定。
- 開啟或關閉動態重低音強化功能。

⑱ MODE/OPTIONS

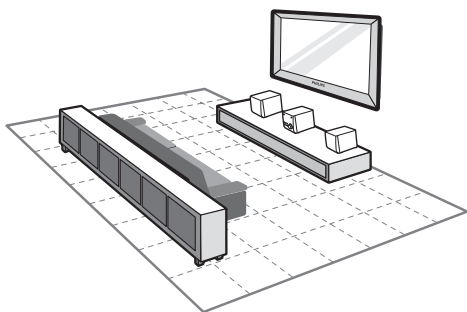
- 選擇重複播放或隨機播放。
- 存取與目前活動或選擇有關的選項。

3 使用前

放好裝置

提示

- 過熱的風險！請勿將產品安裝在狹小的空間中。產品周圍務必至少預留 4 英吋的空間以保持通風。請確保勿使窗簾或其他物品遮蓋產品的通風孔。
- 將此裝置置於平坦、堅硬和穩固的平面上。
- 請勿將裝置置於封閉的櫃中，或置於其他電子設備上。
- 請勿將指示以外的物件插入通風口或其他開口。
- 在 AC 插座附近和 AC 電源插頭可輕鬆到達的位置安裝本裝置。
- 要避免磁場干擾或令人煩擾的噪音，請勿將主裝置和喇叭置於接近電磁裝置的地方。



- 1 將裝置置於接近電視的地方。
- 2 將喇叭置於適當距離電視並距離聆聽位置 45 度的地方。

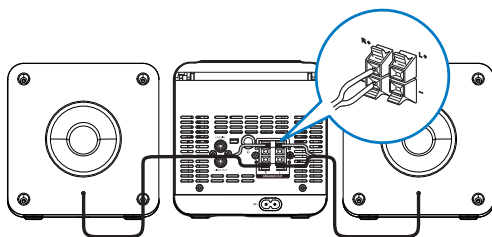
連接

連接喇叭

提示

- 為取得最佳音效，僅使用隨附的喇叭線。
- 僅連接阻抗與隨附的喇叭相同或阻抗較高的喇叭。請參閱本手冊的規格部份。

將喇叭線完全插入至裝置背面的喇叭輸入插孔。

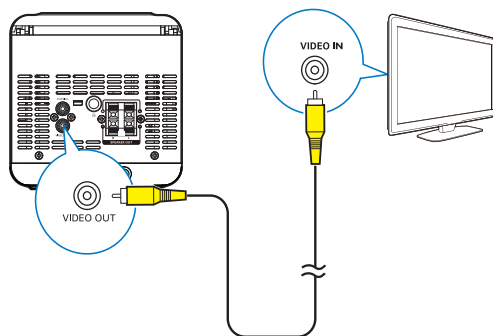


連接電視

透過複合視訊連接

將隨附的視訊線連接至：

- 此裝置上的視訊輸出插孔。
- 電視上的視訊輸入插座。

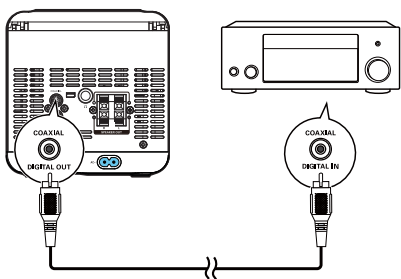


從電視或其他裝置連接音訊

透過數碼同軸線連接音訊

連接同軸線至：

- 本產品上的同軸插孔。
- 電視或其他裝置上的同軸/數碼輸入插孔。



連接電源

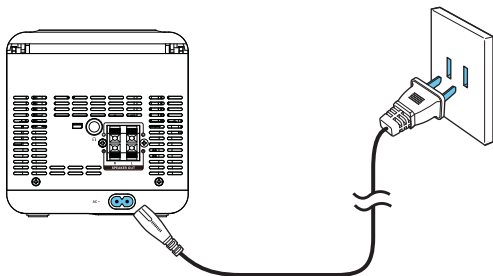
! 注意

- 存在損壞產品的風險！確保電源電壓與主裝置後方列印的電壓相吻合。
- 連接交流電源線前，確保您已完成所有其他連接。

≡ 提示

- 字模板位於主裝置後方。

- 1 將電源線連接至主裝置的 AC~ 端子。
- 2 將電源插頭連接至牆身電源插座。



4 開始使用

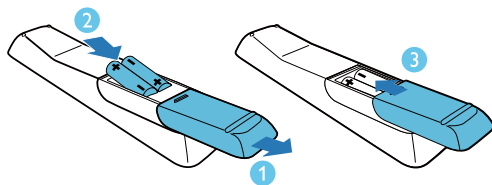
準備遙控器

! 注意

- 存在爆炸的危險！保持電池遠離熱源、陽光或火源。切勿將電池丟棄在火中。

若要插入遙控器電池：

- 1 打開電池盒蓋。
- 2 插入兩顆 AAA 電池，按圖示方法，確保電池極性 (+/-) 正確無誤。
- 3 蓋上電池盒蓋。



≡ 提示

- 如果您長時間不使用遙控器，請取出電池。
- 請勿混用新舊電池或不同類型的電池。
- 電池內含化學物質，請妥善處理。

開啟

- 按 。
- ↳ 本裝置會轉至最後選擇的來源。

轉為待機

開啟裝置時，按  將裝置轉為待機。

- 於待機模式中，按住 **⏻** 超過三秒以於正常待機與環保恆電待機之間互相切換。
- ↳ 在正常待機模式，時鐘（如設定）出現在顯示面板上。
- ↳ 在環保恆電待機模式，顯示面板的背光將會熄滅。

≡ 提示

- 若在 15 分鐘內未播放任何來源，裝置會轉為待機模式。
- 若在待機模式中而 15 分鐘內未進行任何操作，裝置會轉為環保恆電待機模式。
- 按 **⏻** 將裝置轉為關閉時的最後來源。

示範功能

於待機模式中按 **■**。

- ↳ [WELCOME TO PHILIPS] (歡迎使用 Philips) 於顯示屏上來回滾動。
- ↳ [DEMO ON] (示範開啟) 於顯示屏上來回滾動。
- ↳ 功能名稱隨即逐一顯示。
 - 如要退出功能示範，再次按 **■**。
- ↳ [DEMO OFF] (示範關閉) 於顯示屏上來回滾動。

設定時鐘

≡ 提示

- 您只可以在備用模式中設定時鐘。

- 1 按 **⏻** 可將本裝置轉為待機。
- 2 確保 **--:--** (或時鐘) 已顯示。
- 3 按住 **PROG/CLOCK SET** 以啟用時鐘設定模式。
 - ↳ [CLOCK SET] (時鐘設定) 已顯示。
 - ↳ 隨即顯示 12 小時或 24 小時格式。

- 4 按 **▲/▼** 或 **VOL -/+** 以選擇 12 小時或 24 小時格式。
- 5 按 **PROG/CLOCK SET**。
 - ↳ 顯示小時的數位會開始閃動。
- 6 按 **▲/▼** 或 **VOL -/+** 以設定小時。
- 7 按 **PROG/CLOCK SET**。
 - ↳ 顯示分鐘的數位會開始閃動。
- 8 按 **▲/▼** 或 **VOL -/+** 以設定分鐘。
- 9 按 **PROG/CLOCK SET** 確認。

≡ 提示

- 如於不儲存情況下退出時鐘設定模式，按 **■**。
- 如於秒內未有按鍵，系統會自動退出時鐘設定模式。

自動安裝電台

當您連接電源，而裝置內沒有儲存的電台，裝置便會自動開始儲存電台。

- 1 連接裝置電源。
 - ↳ [AUTO INSTALL - PRESS PLAY-STOP CANCEL] (按 **▶||** 即可開始自動安裝，或按 **■** 以取消) 即會顯示。
- 2 按主裝置上的 **▶||** 以開啟安裝。
 - ↳ 本裝置會自動儲存有足夠訊號強度的電台。
 - ↳ 當儲存所有可用的電台後，將會自動廣播首個預設電台。

尋找正確視訊輸入頻道

- 1 開啟裝置。
- 2 按 **DISC** 以選擇光碟來源。
 - 開啟電視並切換至正確的視訊輸入頻道。

提示

- 請參閱電視的使用手冊，了解如何切換視訊輸入頻道。

選擇正確電視系統

本裝置兼容 NTSC 和 PAL。若預設設定令影像不正常顯示，請選擇與電視配合的電視系統。（請參閱「Setup（設定）」>「Video Setup（視訊設定）」> [電視系統] 以了解詳細資訊）

選擇屏幕操作系統語言

英文為此設定的預設語言選項。（請參閱「設定」>「一般設定」> [畫面顯示語言] 取得詳細資料）

5 播放光碟/USB

注意

- 若有不慎，可能會損壞裝置！播放期間請勿移動裝置。
- 請勿將光碟以外的物件放進光碟插槽。
- 請勿直視裝置內的雷射光。
- 請勿放進光碟配件如固定環或光碟紙。

基本操作

列出的操作適用於所有支援媒體。

功能	動作
停止播放	按 ■ 。
暫停或繼續播放	按 ▶ 。
跳至上一個/下一個標題、章節、曲目或檔案	按 ◀/▶ 。

播放光碟

- 按 **DISC** 以選擇光碟來源。
- 按主裝置上的 **▲** 退出光碟插槽。
- 在光碟插槽上放上光碟，封面朝上，然後按 **▲**。
- 裝置自動開始播放。
 - 若要手動開始播放，按 **▶||**。
 - 若要播放分級比設定高的 DVD，請先輸入 6 位密碼 (136900)。

選擇字幕語言

您可以為 DVD 或 DivX (Ultra) 視訊選擇字幕語言。

播放期間，重複按 **SUBTITLE**。

提示

- 部分 DVD 只能從光碟功能表改變語言。按 DISC MENU 進入功能表。

播放錄製檔案

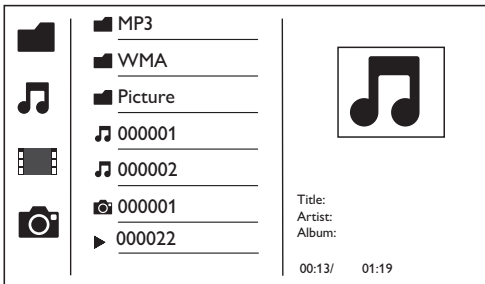
您可以播放已複製到 CD-R/RW、可錄製 DVD 或 USB 儲存裝置上的 DivX/MP3/WMA/JPEG 檔案。

提示

- 您僅能播放使用本裝置的 DivX® 註冊碼所租用或購買的 DivX 視訊。(請參閱「設定」>「一般設定」> [DivX(R)隨選視訊])
- 本裝置支援具有下列副檔名的字幕檔案 (.srt、.smi、.sub、.ssa、.ass)，但不會顯示在檔案清單中。
- 字幕檔案名稱必需與 DivX 視訊的檔案名稱相同 (不包括檔案副檔名)。
- DivX 視訊檔案和字幕檔案必需儲存在相同目錄中。

連接 USB 儲存裝置

- 1 按 USB 為 USB 儲存裝置選擇來源。
- 2 插入 USB 儲存裝置。
 - ↳ 裝置自動開始播放。
 - ↳ 將會顯示用戶介面。



- 屏幕左方：資訊來源。
- 屏幕中央：資料夾和檔案清單。
- 屏幕右方：檔案詳細資料、已播放時間、音訊/視訊總時間。

存取資料夾

- 1 按 ▲/▼ 反白顯示所選資料夾名稱。
- 2 反白顯示 [上一項] 並按 OK 以返回上一級功能表。

播放檔案

- 1 存取所選資料夾。
- 2 按 ▲/▼ 反白顯示所選檔案名稱。
- 3 按 OK 確認。
 - ↳ 所選檔案開始播放。
 - ↳ 當相同目錄中最後的檔案結束時，裝置自動停止播放。

控制播放

顯示播放資訊

播放期間，按 INFO 在電視上顯示播放資訊。

後退/快進搜尋

視訊/音訊播放期間，重複按 ◀◀/▶▶ 選擇搜尋速度。

- 若要恢復以正常速度播放，按 ▶▶◻◻。

PBC 功能表

- 1 視訊播放期間，按 OPTIONS 存取 PBC 功能表。

PBC
Aspect ratio
Zoom
Angle
Repeat
Goto
Slow Forward
Slow Backward

2 使用 ▲ / ▼ 反白顯示所需選項。

- [PBC]
- [長寬比]
- [縮放]
- [角度]
- [重複]
- [至]
- [慢速快轉]
- [慢速倒轉]

3 按 ► 存取子選項，並使用 ▲ / ▼ 選擇正確子選項。

4 按 OK 確認選擇。

慢速向前/向後播放

1 視訊播放期間，按 OPTIONS 存取 PBC 功能表。

2 使用 ▲ / ▼ 反白顯示慢速向前/向後選項。

3 按 ► 並使用 ▲ / ▼ 選擇正確比例。

4 按 OK 確認選擇。

按時間或標題/章節/曲目編號搜尋

1 播放期間，按 OPTIONS 存取 PBC 功能表。

2 使用 ▲ / ▼ 反白顯示 [至]。

3 按 ► 存取功能表。

4 使用 ▲ / ▼ 反白顯示標題編號、章節編號、曲目編號或時間欄位。

5 按 OK 確認。

↳ 將顯示所選分段。

↳ 將自動開始播放。

圖片檢視選項

影像播放控制

1 按 OPTIONS 存取影像選項。

Color
Zoom
Photo Preview

2 使用 ▲ / ▼ 反白顯示所需選項。

- [顏色]
- [縮放]
- [相片預覽]

3 按 ► 並使用 ▲ / ▼ 選擇子選項。

4 按 OK 確認選擇。

旋轉圖片

播放期間，按 ◀/▶ 逆時針/順時針旋轉圖片。

同時播放幻燈片和音樂

提示

- 確保 USB 儲存裝置或光碟包含 WMA/MP3 檔案和 JPEG 圖片。


- 1 播放 WMA/MP3 檔案。
- 2 存取圖片資料夾。
- 3 選擇圖片檔案。
- 4 按 OK 開始播放幻燈片。
 - 所有圖片被播放一次後幻燈片便會停止。
 - 要停止幻燈片播放，請按 ■。

提示

- 此功能僅將資料夾選擇為播放來源時可用。
- 裝置僅可以顯示 JPEG-EXIF 格式的數碼相機相片，此格式在數碼相機中廣泛使用。裝置無法顯示動態 JPEG 或 JPEG 以外的圖片格式。亦無法顯示圖片相關的聲音檔案。
- 若 JPEG 圖片並非以「exif」類型檔案記錄，將會顯示為「藍山」縮圖。

調節聲音

播放期間，您可以透過以下操作調節聲音。

按鈕	功能
VOL +/-	提高/降低音量。
	靜音/還原聲音。

DBB/DSC

若要選擇您所需的音效：

- [POP] (流行)
 - [JAZZ] (爵士樂)
 - [ROCK] (搖滾樂)
 - [CLASSIC] (古典)
 - [DBB] (DBB)
 - [FLAT] (均衡)
-

6 收聽電台

調至收音機電台

- 1 按 FM。
- 2 按住裝置上的 **◀◀/▶▶** 超過兩秒。
 - ↳ [SEARCH] (搜尋) 隨即顯示。
 - ↳ 收音機會自動調階至有較強接收能力的電台。
- 3 從覆步驟 2 可調階至更多電台。
 - 如要調至較弱的電台，重覆按 **◀◀/▶▶** 直至您找到最佳的接收。
 - 如要獲取音效品質，於遙控器重覆上按 **OK** 以選擇立體聲或單聲道音效。

貼士

- 將天線盡可能遠離電視機、VCR 或其他輻射訊源。
- 要取得最理想的接收效果，請完全展開天線并調節其位置。

自動設定電台

您最多可設定 20 個預設電台 (FM)。

在 FM 模式中，按住 **PROG/CLOCK SET** 超過兩秒以啟動自動編排模式。

- ↳ [AUTO] (自動) 隨即顯示。
- ↳ 設定所有可用的電台。
- ↳ 第一個設定的電台將會自動播放。

手動設定電台。

提示

- 您最多可設定 20 個預設電台。

- 1 調至收音機電台。
- 2 按 **PROG/CLOCK SET** 以啟用編排模式。
 - ↳ [PROG] (編排) 會開始閃爍。
- 3 按 **▲/▼** 將數字 (1 至 20) 分配到此電台，然後按 **PROG/CLOCK SET** 確認。
- 4 重覆以上步驟設定其他電台。

提示

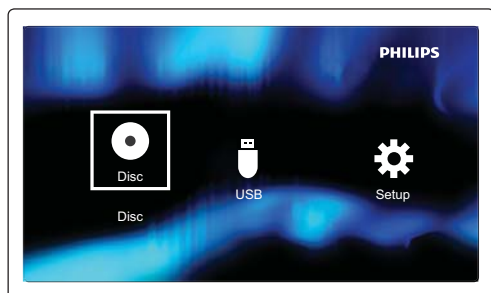
- 如要覆蓋一個已設定的電台，在該位置儲存另一個電台即可。

選取預設電台

在調階器模式，按 **▲/▼** 選擇預設號碼。

7 設定

- 1 按 **▲** 按鈕後。
↳ 隨即出現主選單。



- 2 選擇 **⚙️** 存取系統功能表。

⚙️ General	Disc Lock
	OSD Language • English
📺 Video	Sleep Timer • Off
	DivX(R) VOD Code • Registration
🔊 Audio	
👤 Preference	

提示

- 若功能表變成灰色，您將無法變更選項。
- 要返回上一功能表，請按 **↶**。要退出功能表，請再按 **▲**。

一般設定

- 1 按 **▲** 按鈕。
 - 2 選擇 **⚙️** 存取設定功能表。
 - 3 選擇 **⚙️** 即可存取 [通用] 選項。
- [碟片鎖定]：開啟光碟鎖。
 - [畫面顯示語言]：選擇螢幕操作系統功能表語言。

- [睡眠定時器]：設定定時睡眠功能在指定時間後將家庭影院轉為待機模式。
- [DivX(R)隨選視訊]：取得 DivX Video On Demand 註冊的註冊代碼。

提示

- 若您的光碟並沒有您選擇的語言，此裝置將使用光碟的預設語言。

視訊設定

- 1 按 **▲** 按鈕。
 - 2 選擇 **⚙️** 存取設定功能表。
 - 3 選擇 **📺** 存取 [視訊] 選項。
- [電視系統]：選擇與電視相容的電視系統。
 - [長寬比]：設定螢幕顯示格式（全螢幕、黑邊模式或闊螢幕）。
 - [畫質設定]：選擇預定顏色設定或手動設定顏色。

音訊設定

- 1 按 **▲** 按鈕。
 - 2 選擇 **⚙️** 存取設定功能表。
 - 3 選擇 **🔊** 存取 [聲音] 選項。
- [類比輸出]：根據透過類比音訊插座連接的音訊裝置，選擇類比音訊設定。
 - [數位音源設定]：選擇連接裝置支援的音訊格式。
 - [聲音模式]：選擇預設的音效模式，以強化音訊輸出。
 - [夜間模式]：選擇 靜音或全動音。晚上模式減低音量及增加柔軟音量（如：說話）。

偏好設定

- 1 按 **▲** 按鈕。
- 2 選擇 **⚙** 存取設定功能表。
- 3 選擇 **▲** 存取 [喜好設定頁] 選項。
 - [聲音]: 選擇影片音頻語言。
 - [字幕]: 選擇影片的字幕語言。
 - [光碟選單]: 選擇影碟的功能表語言。
 - [年齡控制]: 設定光碟的分級。限制存取分級保護的光碟。光碟必須以分級錄製。
 - [PBC]: 顯示或跳過 VCD 及 SVCD 的內容功能表。
 - [密碼]: 設定或變更密碼以播放限制光碟。
 - [DivX 字幕]: 選擇 DivX 的語言。
 - [版本資訊]: 顯示軟件版本。
 - [原廠設定值]: 將家庭影院重設為原廠預設值。

提示

- 確認字幕檔案名稱和影片檔案名稱完全相同。例如，若影片檔名為「Movie.avi」，則文字檔需命名為「Movie.sub」或「Movie.srt」。

8 其他功能

設定定時功能

此裝置可當做計時器使用。光碟/調諧器/USB 會於預設時間啟動播放。

提示

- 請確保您已正確設定時鐘。

- 1 在待機模式中，按住 **TIMER/SLEEP** 直到 [**TIMER SET**] (計時器設定) 在屏幕上滾動。
 - ↳ [**SELECT SOURCE**] (選擇訊源) 隨即在屏幕上滾動。
- 2 按 **DISC**、**USB** 或 **TUNER** 即可選擇來源。
- 3 按 **TIMER/SLEEP** 確認。
 - ↳ 將會顯示時鐘位數，然後開始閃爍。
- 4 按 **▲/▼**，或按 **VOL +/-** 以設定小時，然後按 **TIMER/SLEEP** 確認。
 - ↳ 將會顯示分鐘數位並開始閃爍。
- 5 按 **▲/▼**，或按 **VOL +/-** 以設定分鐘，然後按 **TIMER/SLEEP** 確認。
 - ↳ [**VOL**] (音量) 隨即將會顯示，並開始閃爍。
- 6 按 **▲/▼**，或按 **VOL +/-** 以調整音量，然後按 **TIMER/SLEEP** 確認。
 - ↳ 計時器已設定並啟用，然後 **⌚** 隨即顯示。

貼士

- 您可以設定最低音量和最高音量，可調整的音量為音量 1 至音量 31。

若要停用或重新啟用響鬧計時器

- 1 按 \odot 切換至備用模式。
- 2 重複按 **TIMER/SLEEP** 啟用或停用計時器。
 - ↳ 如果計時器已啟用， \odot 隨即顯示。
 - ↳ 如果計時器已停用， \odot 隨即消失。

提示

- 在 MP3 連線模式，無法設定計時器。
- 若已選擇光碟/USB 訊源而無法播放曲目，將會自動啟用調諧器。

設定睡眠計時器

本裝置可在經過一定時間後轉至待機模式。

裝置開啟時，重複按 **TIMER/SLEEP** 即可選擇已設的時段（以分鐘計算）。

- [60 SLEEP]
- [45 SLEEP]
- [30 SLEEP]
- [15 SLEEP]
- ↳ 啟用睡眠計時器時，將會顯示 **zZ**。

停用睡眠計時器

重複按 **TIMER/SLEEP**，直到 [OFF SLEEP]（關閉睡眠）顯示。

- ↳ 當睡眠計時器已停用時，**zZ** 就會消失。

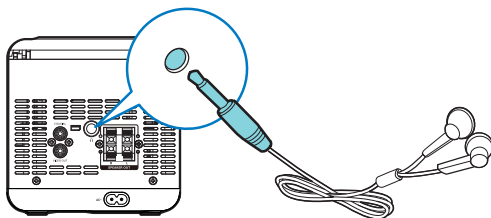
從外置設備播放音訊

您亦可經由本裝置聆聽外置的音響設備。

- 1 按 **MP3 LINK** 選擇 MP3 連結來源。
- 2 將 MP3 AV 線纜連接至
 - 裝置的 MP3 LINK 連接器（3.5 毫米）。
 - 外置裝置的耳筒連接器。
- 3 開始播放裝置（參閱該裝置的用戶手冊）。

耳筒

將耳筒（不隨附）插入至裝置的 H 插孔，即可通過耳筒聆聽。



9 產品資訊



提示

- 產品資訊可能會被修改，恕不另行通知。

規格

區碼

您可以播放具有以下區域碼的 DVD 光碟。

DVD 區碼	國家/地區
 	東南亞、南韓、台灣、 香港、澳門

一般資料

AC 電功率	AC 110-240 V~、 50/60 Hz
工作消耗功率	20 瓦
環保型電待機 耗電量	<0.5 瓦
USB Direct	版本 2.0/1.1
複合影像輸出	1.0 Vp-p，75 ohm
同軸輸出	0.5 Vpp±0.1Vpp， 75 ohm
尺寸	
- 主裝置 (高 x 厚 x 寬)	140 x 143 x 210 毫米
- 喇叭盒 (高 x 厚 x 寬)	140 x 143 x 198 毫米
重量	
- 主裝置	0.86 千克
- 喇叭盒	0.72 千克 x 2

擴大機

最大輸出 功率	2 x 12 瓦 (-1dB)
頻率響應	40 Hz - 20 kHz, ±3 dB
訊噪比	>72 dBA
MP3 連 線輸入	500-1000 mv，RMS 20 kohm

光碟

雷射類型	半導體
光碟直徑	12 厘米/8 厘米
視訊解碼	MPEG-1 / MPEG-2 / DivX
視訊 DAC	12 位元
訊號系統	PAL / NTSC
影像格式	4:3 / 16:9
視訊 S/N	> 57 dB
音訊 DAC	24 位元 / 96 kHz
總諧波失真	< 1% (1 kHz)
頻率響應	4 Hz - 20 kHz (44.1 kHz) 4 Hz - 22 kHz (48 kHz) 4 Hz - 24 kHz (96 kHz)
信噪比	> 82 dBA

選台器

調頻範圍	87.5 - 108 MHz
調頻柵極	50 kHz
FM 感應度	
- 單聲道	26 dB
總諧波失真	< 2%
訊噪比	> 55 dB
預設數目	20 (FM)

喇叭

喇叭阻抗	4 歐姆
喇叭驅 動器	2 座 3 吋全音域
敏感度	>82 dB/m/W

支援光碟格式

支援視訊媒體：

- DivX Ultra
- 數碼視訊光碟 (DVD)
- 相片 CD
- 視訊 CD (VCD)
- Super Video CD (SVCD)
- DVD-R/-RW
- MP3-CD
- CD-R/CD-RW
- DVD+R/+RW
- 光碟 (CD)

支援壓縮格式：

- MPEG1、MPEG2、DivX(DivX Ultra+addendum 1.0)、XivD、AVI(MPG)
- JPEG 檔案

支援音訊媒體：

- CD
- CD-R/RW
- MP3-CD
- WMA-CD

支援以下音訊格式：

- Dolby Digital Plus/5.1
- PCM 音訊
- MP3、MP3 ID3 標籤
- WMA、WMA 標籤

不受支援的格式：

- 檔案如*.VMA、*.DLF、*.M3U
- *.PLS、*.WAV
- 使用 Joliet 格式錄製的光碟
- MP3 Pro
- MPEG4、ASF

USB 播放資訊

兼容 USB 儲存裝置：

- 一 USB 快閃記憶體 (USB 2.0 或 USB1.1)
- 一 USB 快閃播放器 (USB 2.0 或 USB1.1)
- 記憶卡 (要求使用其他讀卡器連接本系統)

支援模式：

- USB 或記憶檔案格式 FAT12、FAT16、FAT32 (區大小：512 位元)
- MP3 位元速率 (資料傳輸速率)：32 至 320 Kbps 及變動位元速率
- 最多 8 層的巢狀結構目錄
- 專輯/資料夾數目：上限 99
- 曲目/標題數目：上限 999
- ID3 tag v2.0 或更新版本
- Unicode UTF8 格式的檔案名稱 (最大長度：128 位元組)

不受支援的格式：

- 空白專輯：空白專輯指不包含任何 MP3 檔案且未在螢幕中顯示的專輯。
- 裝置將跳過不受支援的檔案格式。例如，Word 文件 (.doc) 或副檔名為 .dlf 的 MP3 檔案將被忽略且不播放。
- AAC、WAV、PCM 音訊檔案
- 受 DRM 保護的 WMA 檔案 (*.wav、*.m4a、*.m4p、*.mp4、*.aac)
- 無失真格式的 WMA 檔案

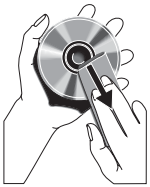
維護

清潔外殼

- 使用輕微濕潤的軟布浸入中性清潔劑溶液。請勿使用含有酒精、染劑、氨水或研磨劑的溶劑。

清潔光碟

- 若光碟染有污漬，請使用清潔布清潔。從中心向外擦拭光碟。



- 請勿使用苯溶劑、稀釋劑、商用清潔劑或用於類比錄製的防靜電噴霧劑。

清潔光碟鏡片

- 長時間使用後，光碟鏡片上可能聚集了大量灰塵與污漬。為確保良好的播放性能，請用 Philips CD 鏡片清潔劑或其他商用清潔劑清洗光碟鏡片。按照清潔劑隨附的說明進行操作。

10 疑難排解

警告

- 請勿拆開設備外殼。

為保證保固的有效性，請勿自行嘗試修理系統。

如果您在使用本設備時碰到任何問題，請在送修前先行檢查下列事項。如果問題仍未解決，請造訪 Philips 網站 (www.philips.com/welcome)。與 Philips 聯絡時，請先準備好您的產品、型號與序號。

沒有電力

- 確保將插頭正確插入交流電源。
- 確保交流電源插座已通電。
- 為節省電量，當播放到達末尾並且不再進行控制，15 分鐘後裝置將會自動關閉。

未偵測到光碟

- 插入光碟。
- 檢查插入的光碟是否正反面倒置。
- 等待鏡片上的濕氣凝結消失。
- 更換或清潔光碟。
- 使用終結 CD 或格式正確的光碟。

沒有畫面

- 檢查視訊連接。
- 開啟電視並切換至正確的視訊輸入頻道。

黑白或失真畫面

- 光碟不符合電視顏色系統標準 (PAL/NTSC)。
- 偶爾可能會出現輕微畫面失真。此現象並非故障。
- 清潔光碟。

即使已經設定電視顯示格式，亦無法變更電視屏幕的長寬比。

- 載入的光碟的長寬比固定不變。
- 某些電視系統可能無法變更長寬比。

沒有聲音

- 調節音量。

裝置無響應

- 斷開電源連接，然後重新連接電源，並再次打開裝置。

遙控器不工作

- 按下任何功能按鈕之前，首先用遙控器而不是主裝置選擇正確的訊源。
- 縮短遙控器與裝置的距離。
- 按照指示的極性 (+/—) 排列方式裝入電池。
- 更換電池。
- 將遙控器直接對準裝置前端的感應器。

未偵測到光碟

- 插入光碟。
- 檢查光碟是否以列印面朝上插入。
- 等待鏡片上的濕氣凝結消失。
- 更換或清潔光碟。
- 使用終結 CD 或格式正確的光碟。

無法播放 DivX 視訊檔案。

- 確保 DivX 視訊檔案是完整的。
- 確保副檔名是正確的。
- 基於數碼版權的原因，不得透過類比視訊連接（例如複合、色差與 scart）來播放受 DRM 保護的視訊檔案。請將視訊內容傳輸至光碟媒體，然後播放這些檔案。

無法設定音訊或字幕語言

- 光碟並非以多種語言的音效或字幕錄製。
- 光碟禁止音訊或字幕語言設定。

無法顯示 USB 裝置中的部份檔案

- USB 裝置中的資料夾或檔案數超過特定限制。此現象並非故障。
- 不支援這些檔案的格式。

USB 裝置不受支援

- 此 USB 裝置與本產品不兼容。請嘗試其他裝置。

收音機訊號接收不良

- 將裝置遠離電視或 VCR。
- 完全展開並調節 FM 天線。

計時器沒有運作

- 請正確設定時鐘。
- 開啟定時器。

時鐘 / 計時器設定被刪除

- 電源受到阻礙或電源線被斷開連接。
- 重設時鐘 / 計時器。



Specifications are subject to change without notice
© 2012 Koninklijke Philips Electronics N.V.
All rights reserved.

MCD1065_98_UM_V1.2

