



© 2010 Koninklijke Philips Electronics N.V.

All rights reserved.

PD9000_12_UM_MTK1389Q_V1.0



Register your product and get support at
www.philips.com/welcome

PD9000



CS Příručka pro uživatele

EL Εγχειρίδιο χρήσης

FI Käyttöopas

HU Felhasználói kézikönyv

PL Instrukcja obsługi

PT Manual do utilizador

RU РУКОВОДСТВО ПОЛЬЗОВАТЕЛЯ

SK Príručka uživateľa

PHILIPS

Tartalomjegyzék

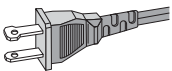
1	Fontos!	2
	Fontos biztonsági utasítások	2
	Megjegyzés	5
2	Az Ön hordozható DVD-lejátszója	8
	Bevezetés	8
	A doboz tartalma	8
	A főegység áttekintése	9
	A távvezérlő áttekintése	11
3	Előkészületek	13
	Töltse fel az akkumulátort.	13
	A távvezérlő akkumulátorainak behelyezése	14
	Külső eszközök csatlakoztatása	15
4	A lejátszó használata	16
	Bekapcsolás	16
	Válassza ki az OSD nyelvét	16
	Lemezek lejátszása	16
	Lejátszási opciók	17
5	Beállítások módosítása	18
6	Termékinformáció	19
7	Hibaelhárítás	20

1 Fontos!

Fontos biztonsági utasítások

- ① Olvassa el az utasításokat.
- ② Őrizze meg az utasításokat.
- ③ Ügyeljen a figyelmeztetéseken foglaltakra.
- ④ Kövesse az utasításokat.
- ⑤ Óvja a készüléket a víztől.
- ⑥ A tisztítást kizárólag száraz ruhával végezze.
- ⑦ Gondoskodjon arról, hogy a szellőzőnyílások ne tömődjenek el. A készülék telepítését a gyártó utasításai szerint végezze.
- ⑧ Ne helyezze a készüléket hőt kibocsátó eszközök, így fűtőtestek, fűtőnyílások, kályhák vagy működésük során hőt termelő készülékek (pl. erősítők) közelébe.
- ⑨ Olyan országokban, ahol elterjedtek a polarizált hálózati csatlakozók, ne akadályozza a polarizált vagy földelt típusú csatlakozó biztonsági funkcióját. A polarizált csatlakozók két érintkezőkessel rendelkeznek; az egyik keskenyebb, mint a másik. A földelt típusú csatlakozók két érintkezőkessel, valamint egy csatlakozódugóval. A széles keskeny vagy a harmadik csatlakozódugó biztonsági célokat szolgál. Amennyiben a tartozék csatlakozó nem illik az aljzatba, forduljon villanyszerelő szakemberhez, és kérje az aljzat kicserélését.

Vigyázat: Az áramütés elkerülése érdekében a széles érintkezőkést illessze be teljesen az aljzat széles nyílásába.



- ⑩ Tilos a hálózati kábelre rálépni vagy azt becsípni, különös tekintettel ott, ahol az a csatlakozó-aljzatokba, készülékcsatlakozókba illeszkedik, vagy ott, ahol kilép a készülékből.
- ⑪ Kizárólag a gyártó által javasolt tartozékokat használja.

- ⑫ Kizárólag a gyártó által javasolt vagy a termékhez tartozó szállítókocsival, állvánnyal, tartóval, rögzítőelemmel vagy asztallal használja a készüléket. Szállítókocsi használatakor óvatosan mozgassa a kocsit/készüléket, nehogy az felboruljon.



- ⑬ Vihar idején, vagy ha hosszabb ideig nem használja a lejátszót, húzza ki a készülék csatlakozóját a hálózathoz.
- ⑭ A készülék javítását, szervizelését bízza szakemberre. A készüléket a következő esetekben kell szervizeltetni: a készülék bármilyen módon megsérült, például sérült a hálózati kábel vagy csatlakozó, folyadék került a készülékbe, ráesett valami, a készüléket eső vagy nedvesség érte, nem működik megfelelően vagy leejtették.
- ⑮ Az akkumulátorokat és akkumulátorcsomagokat óvja a magas hőmérséklettől, ezért ne tegye ki például közvetlen napfény hatásának, ne helyezze tűz közelébe stb.
- ⑯ A készüléket ne tegye ki cseppenő, fröccsenő folyadéknak.
- ⑰ Ne helyezzen a készülékre semmilyen veszélyforrást (pl. folyadékkal töltött tárgyat, égő gyertyát).
- ⑱ Ha a hálózati csatlakozódugó vagy készülékcsatlakozó használatos megszakítóeszközként, akkor mindig működőképesnek kell lennie.



Figyelem

- A készülék borítását megbontani tilos.
- Tilos a készülék bármely alkatrészének a kenése.
- Tilos a készüléket más elektromos berendezésre ráhelyezni.
- Ne tegye ki a készüléket közvetlen napfény, nyílt láng vagy hő hatásának.
- Tilos belenézni a készülék belsejében lévő lézersugarba.
- Ügyeljen rá, hogy a hálózati kábel vagy csatlakozó könnyen hozzáférhető legyen, hogy a készüléket le tudja választani a hálózati áramról.

Fejhallgató biztonságos használata

A felvételeket közepes hangerővel hallgassa.

- A nagy hangerő halláskárosodást okozhat. A készülék olyan decibeltartományban képes megszólalni, amely egy percnél rövidebb használat esetén is halláskárosodást okozhat. A készülék a halláskárosultak érdekében képes a magasabb decibel-tartományok megszólaltatására is.
- A hangerő csalóka lehet. Idővel az egyre magasabb hangerőhöz is hozzászokhat. A huzamosabb ideig történő zenehallgatás után „normális” szintnek érzékelt hangerő valójában igen magas, ezért halláskárosító hatása lehet. Ezt úgy előzheti meg, hogy a hangerőt egy biztonságos szintre állítja, s ezt a beállítást később sem módosítja.

A biztonságos hangerőt a következőképpen állíthatja be:

- Állítsa a hangerőt először alacsony szintre.
- Lassan addig növelje a hangerőt, míg tisztán és torzításmentesen hallja a zenét.

Huzamosabb ideig történő zenehallgatás:

- Hosszabb időn át tartó zenehallgatás „biztonságos” hangerőn is halláskárosodást okozhat.
- Körültekintően használja a készüléket, iktasson be szüneteket.

Tartsa be a következő tanácsokat a fejhallgató használata során.

- Az eszközt indokolt ideig, ésszerű hangerőn használja.
- Ügyeljen arra, hogy a hangerőt akkor se növelje, amikor hozzászokott a hangerőhöz.
- Ne állítsa a hangerőt olyan magasra, hogy ne hallja a környező zajokat.
- Fokozottan figyeljen, vagy egy időre kapcsolja ki a készüléket, ha nagyobb körültekintést igénylő helyzetben van. Ne használja a fejhallgatót motoros járművön, illetve kerékpározás, gördeszkázás stb. közben, mert közlekedési balesetet okozhat, és sok helyen szabályellenes is.



Vigyázat

- A készülék vezérlőinek jelen kézikönyvben leírtaktól eltérő működtetése, illetve működésének módosítása veszélyes sugárzást vagy más szempontból rendellenes működést eredményezhet.

Megjegyzés

A készülék - a Philips szórakoztató elektronika üzletága kifejezett engedélye nélkül történő - bármilyen megváltoztatása vagy módosítása semmissé teheti a vásárló termékhasználati jogát.



Ez a termék megfelel az Európai Közösség rádióinterferenciára vonatkozó követelményeinek.

Környezetvédelemmel kapcsolatos tudnivalók

A termék csomagolása nem tartalmaz felesleges csomagolóanyagot. Lgyekeztünk úgy kialakítani a csomagolást, hogy könnyen szétválasztható legyen a következő három anyagra: karton (doboz), polisztírol (védőelem) és polietilén (zacskó, védő habfólia).

A rendszerben található anyagokat erre specializálódott vállalat képes újrafeldolgozni és újrahasznosítani. Kérjük, tartsa szem előtt a csomagolóanyagok, kimerült akkumulátorok és régi készülékek leselejtezésére vonatkozó helyi előírásokat.

Újrafelhasználás



Ez a termék kiváló minőségű anyagok és alkatrészek felhasználásával készült, amelyek újrahasznosíthatók és újra felhasználhatók.

A terméken található áthúzott kerek kuka szimbólum azt jelenti, hogy a termék megfelel a 2002/96/EK európai irányelvnek.

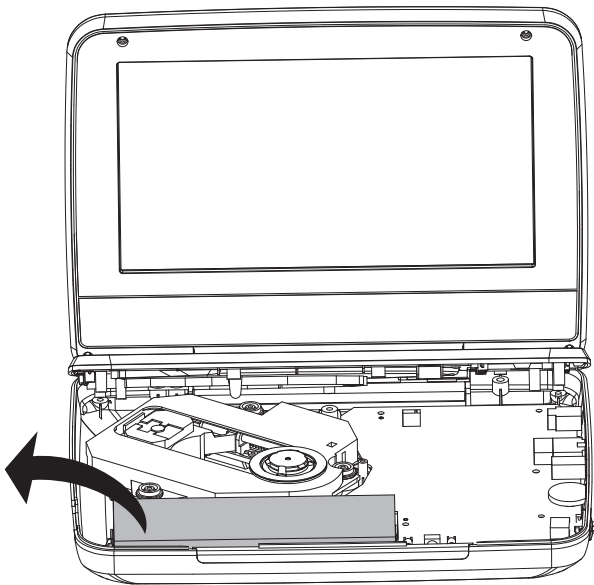


Ne kezelje a készüléket háztartási hulladékként. Tájékozódjon az elektromos és elektronikus készülékek hulladékkezelésére vonatkozó helyi törvényekről. A feleslegessé vált készülék helyes kiselejtezésével segít megelőzni a környezet és az emberi egészség károsodását.

A termék akkumulátorai megfelelnek a 2006/66/EK európai irányelv követelményeinek, ezért ne kezelje ezeket háztartási hulladékként.

Tájékozódjon az akkumulátorok hulladékkezelésére vonatkozó helyi törvényekről. Az akkumulátorok megfelelő hulladékkezelésével megelőzhető a környezetre és az egészségre kifejtett káros hatás.

A termék beépített akkumulátor eltávolítását minden esetben bízza szakmai személyzetre.



Be responsible
Respect copyrights

Másolásvédett anyagokról (beleértve a számítógépes programokat, fájlokat, közvetítéseket és hangfelvételeket) készített illetéktelen másolatok szerzői jogok megsértését képezhetik, és bűncselekménynek minősülhetnek. Ez a berendezés nem használható ilyen célokra. Előfordulhat, hogy a felvételek készítéshez és lejátszásához engedély szükséges. Lásd az 1956-os Szerzői Jogi Törvényt és az 1958 - 1972 közötti Előadóművész-védelmi Törvényeket.

A termék olyan szerzői jogi védelmi technológiát alkalmaz, amely a Rovi Corporation által az Egyesült Államokban érvényes szabadalmak és egyéb szellemi tulajdonjogok védelme alatt áll. A termék másolása és szétszerelése tilos.



A „DivX”, a „DivX Certified” és a kapcsolódó emblémák a DivX, Inc. védjegyei, használatuk licenc alapján történik.



A gyártás a Dolby Laboratories licence alapján történt.
A „Dolby” és a dupla D szimbólum a Dolby Laboratories védjegye.

A készüléken a következő címke található:



2 Az Ön hordozható DVD-lejátszója

Köszönjük, hogy Philips terméket vásárolt, és üdvözöljük a Philips világában! A Philips által biztosított teljes körű támogatáshoz regisztrálja termékét a www.philips.com/welcome oldalon.

Bevezetés

Hordozható DVD-lejátszójával az univerzális DVD Video szabvánnyal készült összes digitális videolemezt lejátszhatja. A készülékkel filmeket játszhat le valódi moziminőségben, sztereó vagy többcsatornás hangzásban (a lemeztől és a lejátszás beállításaitól függően).

Kiválaszthatja a hangsávot, a felirat nyelvét és a megtekintési szögtartományt (a DVD-lemeztől függően). Emellett korlátozhatja a gyermekek számára nem megfelelő lemezek lejátszását.

A DVD-lejátszó segítségével az alábbi lemezek játszhatók le (beleértve a CD-R, CD-RW, DVD±R és DVD±RW lemezeket):

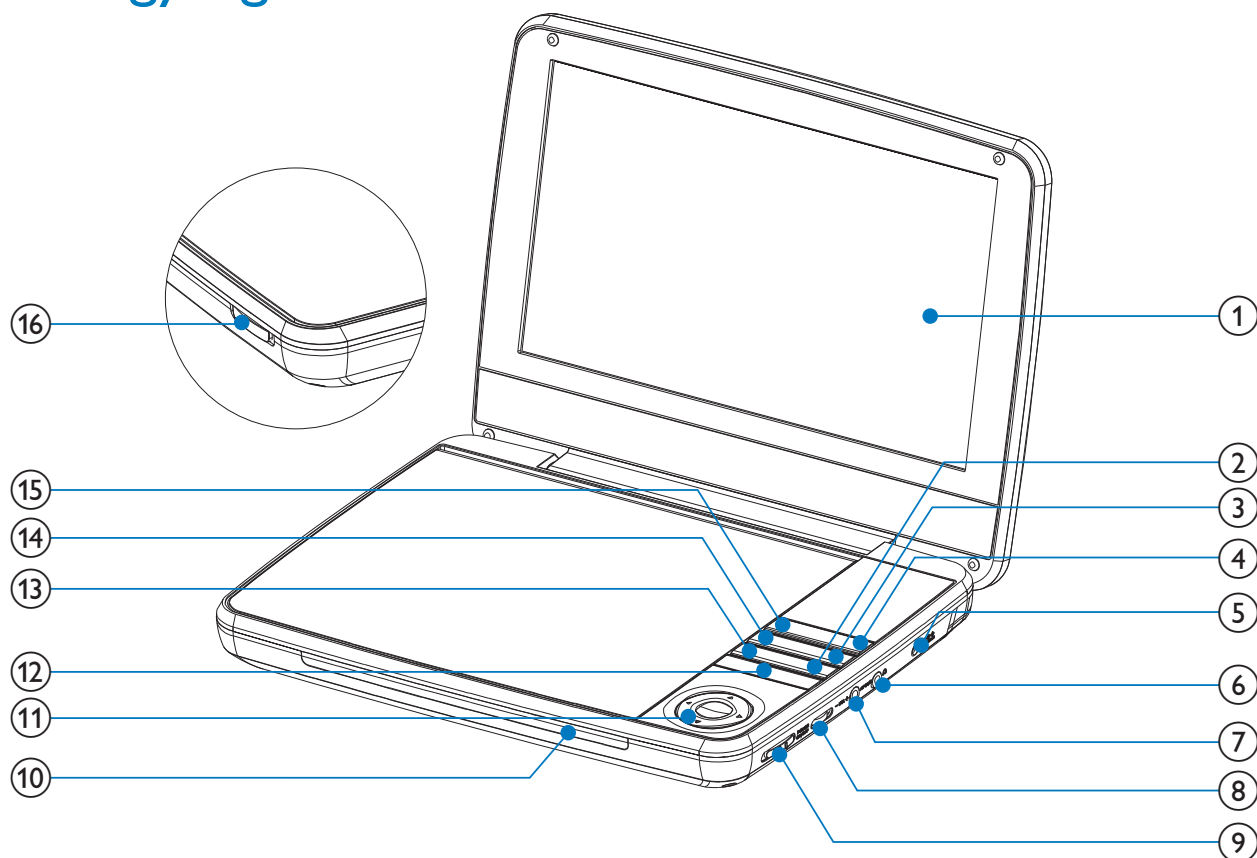
- DVD-videó
- Videó CD
- Zenei CD
- MP3 CD
- DivX
- Lemezek JPEG-tartalommal


A doboz tartalma

Ellenőrizze és azonosítsa be a csomag tartalmát:

- Hordozható DVD-lejátszó
- Távvezérlő
- Hálózati adapter, ASUC12E-090080 (Philips)
- Gépkocsi adapter
- AV kábelek
- Autós szerelőtáska
- Felhasználói kézikönyv
- Gyors áttekintő útmutató

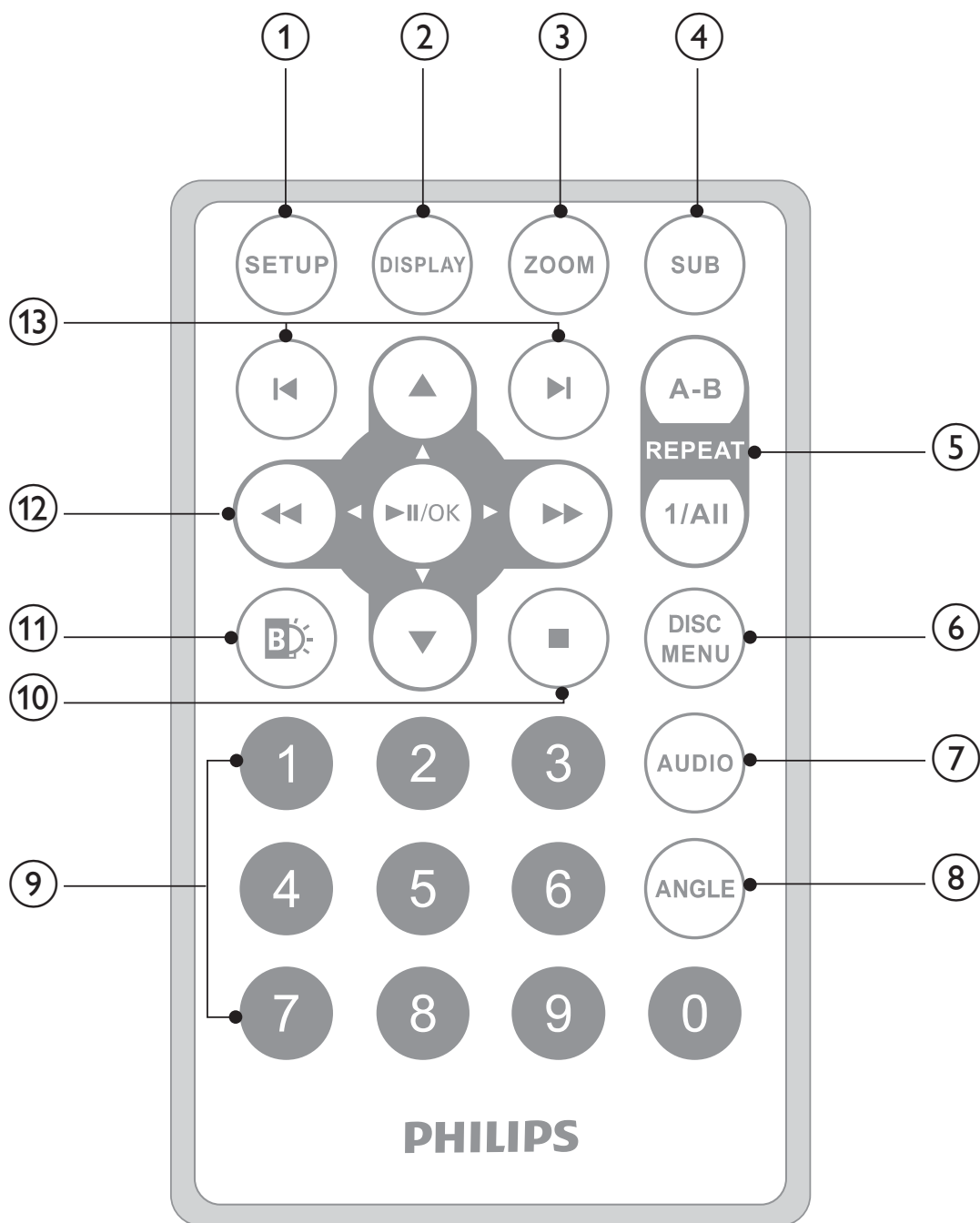
A főegység áttekintése



- ① **Kijelzőpanel**
- ② **STOP**
 - Lemez lejátszásának leállítása.
- ③ **SUBTITLE**
 - A DVD-lemez feliratozási nyelvének kiválasztása.
- ④ **OPTIONS**
 - Az aktuális művelet vagy kiválasztás beállításainak megjelenítése.
- ⑤ **DC IN**
 - ,Tápcsatlakozó aljzat
- ⑥ 
 - ,Fejhallgató-csatlakozó
- ⑦ **AV OUT**
 - ,Audió/videó kimeneti csatlakozó
- ⑧ **VOLUME.....**
 - A hangerő növelése vagy csökkentése.

- ⑨ **POWER ON/OFF (CHR)**
- A DVD-lejátszó be- és kikapcsolása.
- ⑩ **CHR/IR/Ⓚ**
- Töltésjelző/Távvezérlő érzékelője/Feszültségjelző.
- ⑪ **▲, ▼, ◀, ▶**
- Navigálás a menükben.
- ◀, ▶**
- Visszafelé/előrefelé keresés különböző sebességeken.
- ▶||/OK**
- Kiválasztás vagy bevitel megerősítése.
 - A lemez lejátszásának indítása, leállítása és folytatása.
- ⑫ **◀▶**
- Ugrás az előző vagy a következő címhez, fejezethez vagy számhoz.
- ⑬ **DISC MENU**
- DVD esetén, be- és kilépés a lemez menüjébe.
 - VCD esetén, a PBC (Lejátszásvezérlés) mód be- és kikapcsolása.
 - Visszatérés a menübe VCD 2.0 vagy SVCD-formátumban bekapcsolt PBC-vezérlővel.
- ⑭ **AUDIO**
- DVD esetén, a hang nyelvének kiválasztása.
 - VCD esetén, a hang módjának kiválasztása.
- ⑮ **SETUP**
- Be- és kilépés a beállítás menübe.
- ⑯ **OPEN▶**
- A lemeztartó kinyitása.

A távvezérlő áttekintése



- ① **SETUP**
 - Belépés vagy kilépés a beállítás menüből.
- ② **DISPLAY**
 - Lejátszási adatok megjelenítése.
- ③ **ZOOM**
 - Kép nagyítása, illetve kicsinyítése.
- ④ **SUB**
 - DVD-felirat nyelvének kiválasztása.

- ⑤ **A-B REPEAT**
- Jelölje meg a részt, amelyet ismételten meg kíván nézni.
- REPEAT 1/ALL**
- Fejezet/műsorszám/felvétel ismétlése.
- ⑥ **DISC MENU**
- DVD esetén, be- vagy kilépés a lemez menübe.
 - VCD esetén, a PBC (Lejátszásvezérlés) mód be- és kikapcsolása.
- ⑦ **AUDIO**
- DVD esetén a hang nyelvének kiválasztása
 - VCD esetén, válassza ki az audió módját.
- ⑧ **ANGLE**
- Válasszon ki egy másik DVD-látószöveget
- ⑨ **Numeric Keypad 0 - 9**
- Számok bevitele
- ⑩ **■**
- Lemez lejátszásának leállítása.
- ⑪ **⏸**
- A kijelző háttérvilágításának fényerő-szabályzása
- ⑫ **▲, ▼, ◀, ▶**
- Mozgassa a kurzort fel/le/balra/jobbra
- ◀◀, ▶▶**
- Visszafelé/előrefelé keresés különböző sebességeken.
- ▶||/OK**
- Lejátszás indítása, szüneteltetése és folytatása.
 - Bevitel vagy kiválasztás jóváhagyása.
- ⑬ **◀, ▶**
- Ugrás az előző/következő fejezetre, műsorszámra vagy felvételre

3 Előkészületek



Vigyázat

- A kezelőszerveket csak a jelen felhasználói kézikönyvben leírtaknak megfelelően használja.
- A fejezetben bemutatott műveleteket a megadott sorrendben végezze el.

Ha a Philips ügyfélszolgálatához fordul, szükség lesz a lejátszó típus- és sorozatszámára egyaránt. A típuszám és a sorozatszám a lejátszó alsó részén található. Írja ide a számokat:

Típuszám _____

Gyári szám _____

Töltse fel az akkumulátort.



Vigyázat

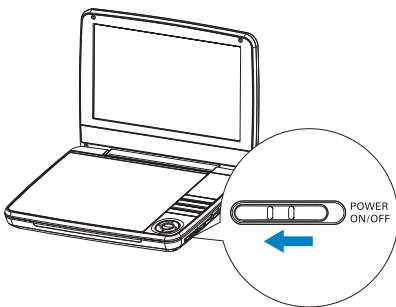
- Fennáll a termék károsodásának veszélye! Győződjön meg arról, hogy a tápfeszültség megegyezik a lejátszó alján feltüntetett feszültséggel.
- Kizárólag a mellékelt AC-adaptert használja az akkumulátor töltéséhez



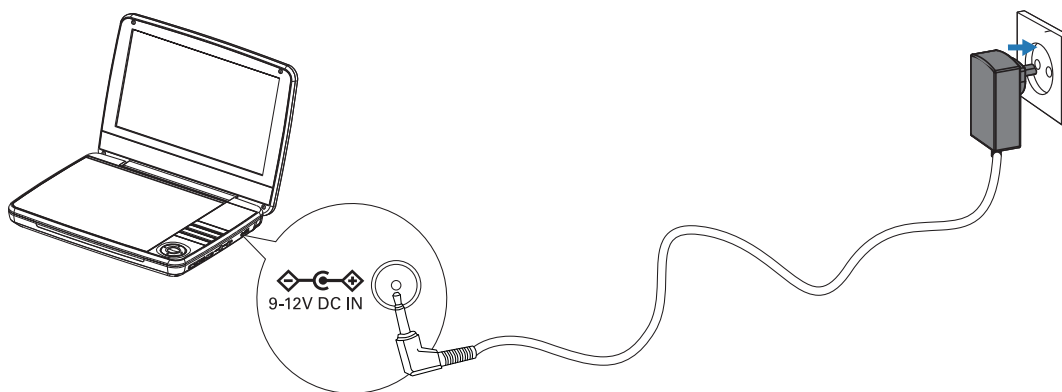
Megjegyzés

- A típusjelzés a készülék alján található.
- A lejátszó töltése kizárólag kikapcsolt állapotban lehetséges.

1 Állítsa az **POWER ON/OFF (CHR)** kapcsolót **OFF** helyzetbe.



2 Csatlakoztassa a mellékelt AC-adaptert a lejátszóhoz és a fali aljzathoz.



- ↳ A **CHR** töltést jelző fény bekapcsol. Az akkumulátor teljes feltöltése kb. 7 órát vesz igénybe.
- ↳ Ha az akkumulátor töltése befejeződött, a **CHR** töltést jelző lámpa kialszik.

A távvezérlő akkumulátorainak behelyezése



Vigyázat

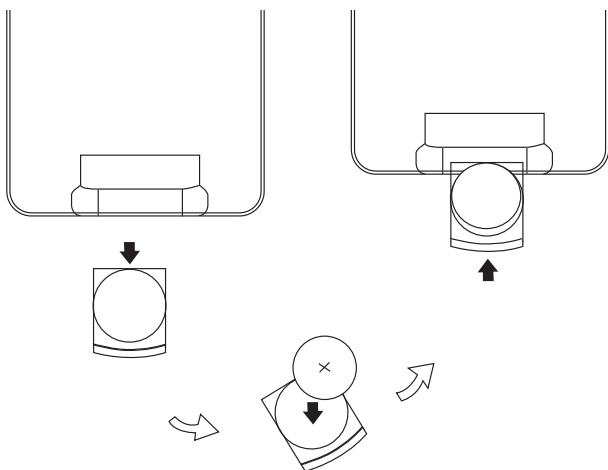
- Risk of explosion! Keep batteries away from heat, sunshine or fire. Never discard batteries in fire.
- Ha az akkumulátort rosszul helyezi be, felrobbanhat. Cserélni csak azonos vagy egyenértékű típusal szabad.
- Az elemek vegyi anyagokat tartalmaznak, így azokat használat után megfelelően kell kezelni.
- Perklorát: Speciális kezelést igényelhet. Lásd: www.dtsc.ca.gov/hazardouswaste/perchlorate.

Az első használat előtt:

- 1 Távolítsa el a védőfület a távvezérlő elemeinek aktiválásához.

A távvezérlő elemeinek cseréje:

- 1 Nyissa ki az elemtartó rekesz fedelét.
- 2 Helyezzen be 1 CR2025 típusú elemet; ügyeljen a megfelelő polaritásra (+/-).
- 3 Zárja be az elemtartó rekeszt.



Külső eszközök csatlakoztatása

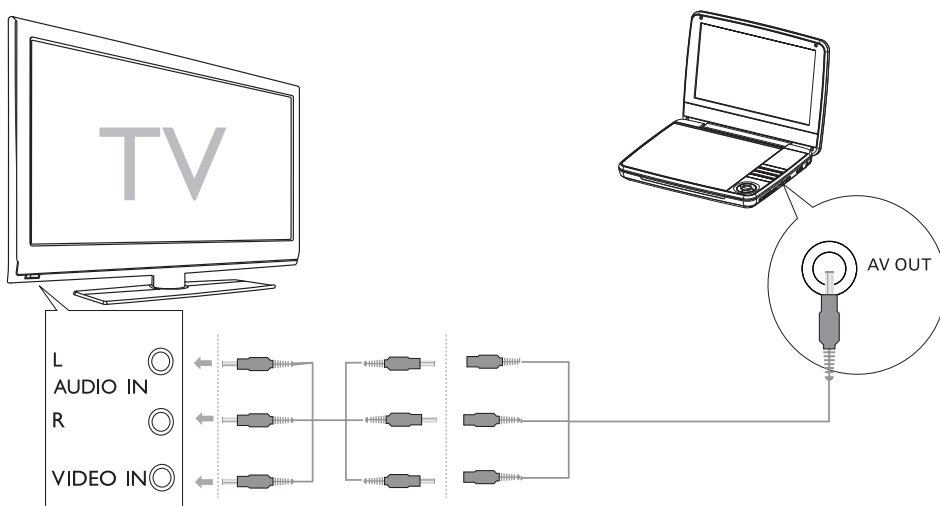


Vigyázat

- A külső eszköz csatlakoztatását lekapcsolt állapotban végezze.

A lejátszó a DVD-k vagy a karaoke élményeinek gazdagításához TV-készülékhez vagy erősítőhöz is csatlakoztatható. Párosítsa össze az AV-kábel színét (a TV-hez csatlakoztatott AV kábel nem tartozék) a csatlakozók színével.

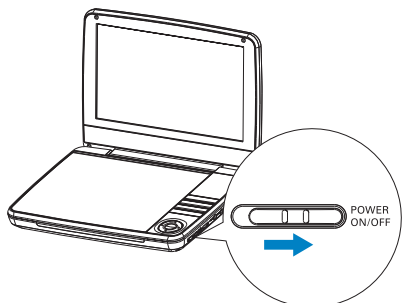
- a sárga színű kábelt a sárga videocsatlakozóhoz
- a piros/fehér kábelt pedig a piros/fehér audiocsatlakozókhoz



4 A lejátszó használata

Bekapcsolás

Állítsa az **POWER ON/OFF (CHR)** kapcsolót **ON** helyzetbe.



↳ A ① töltést jelző fény bekapcsol (zöld).

Válassza ki az OSD nyelvét

Kiválaszthatja a képernyőkijelző szövegének nyelvét.

- 1 Nyomja meg a **SETUP** gombot.
↳ Megjelenik a beállítás menü.
 - 2 Tovább [-- **General Setup Page** --] > [**OSD Language**].
 - 3 A ► gomb lenyomásával választhat ki egy opciót.
 - 4 A megerősítéshez nyomja meg a **OK** gombot.
 - 5 A kilépéshez nyomja meg a **SETUP** gombot.
-

Lemezek lejátszása

- 1 Csúsztassa el az **OPEN►** gombot a lejátszón.
- 2 Helyezze be a lemezt a címkével felfelé.
- 3 Nyomja lefelé a CD-tároló bezárásához.
↳ A lejátszás automatikusan megkezdődik. Ha nem, nyomja meg a következőt: ►||/OK.
 - Menü megjelenésekor válassza ki az egyik elemet, majd a ►||/OK gomb megnyomásával indítsa el a lejátszást.
 - A szüneteltetéshez nyomja meg a ►||/OK gombot. A lejátszás folytatásához nyomja meg ismét a gombot.
 - A megállításhoz nyomja meg a **STOP** gombot kétszer.

- Az előző vagy a következő elem kiválasztásához nyomja meg a ◀ vagy a ▶ gombot.
- Video- vagy audiofelvételen belüli keresés indításához nyomja meg a ◀ vagy ▶ gombok egyikét.

Lejátszási opciók

- 1 Lejátszás közben nyomja meg az **OPTIONS** gombot a lejátszási opciók kiválasztásához.
- 2 Kövesse a képernyőn megjelenő utasításokat.

5 Beállítások módosítása

A maximális élmény érdekében végezze el a beállítások finomhangolását a **SETUP** segítségével.

- 1 Nyomja meg a **SETUP** gombot.
↳ Megjelenik a beállítási menü.
- 2 A navigációs gombok segítségével válasszon ki egy lehetőséget, majd a **OK** gomb megnyomásával hagyja jóvá a műveletet.

[-- General Setup Page --]	
[OSD Language]	A képernyőmenü nyelvének kiválasztása.
[Screen Saver]	A képernyővédő be- és kikapcsolása.
[Last Memory]	Válassza ki, hogy attól a ponttól kezdje-e el a lejátszást, ahol a felvétel a legutóbb meg lett állítva.
[Angle Mark]	Szögjel megjelenítés beállításainak kiválasztása.
[-- Video Setup Page --]	
[Brightness]	A képernyő fényerejének beállítása.
[Contrast]	A képernyő kontrasztjának beállítása.
[TV Display]	a képernyőkijelzés képoldalarányának beállítása.
[TV Type]	videokimeneti formátum beállítása a TV-rendszer számára.
[-- Battery Life Setup Page --]	
[LCD Backlight]	A képernyő fényerejének alapbeállítása.
[-- Preference Page --]	
[Audio]	Hang nyelvének kiválasztása.
[Subtitle]	Válassza ki a DVD feliratának nyelvét.
[Disc Menu]	A korong menü nyelv beállításainak kiválasztásához.
[Parental]	Válassza ki a megfelelő szülői szintet.
[DivX Subtitle]	Válassza ki a DivX feliratának nyelvét.
[Password]	Jelszó módosítása (3308 - alapértelmezett).
[DivX VOD]	DivX regisztrációs kód.
[Default]	Eredeti beállítások visszaállítása.

- 3 A ◀ gomb megnyomásával léphet vissza az előző menübe.
- 4 A kilépéshez nyomja meg a **SETUP** gombot.

6 Termékinformáció



Megjegyzés

- A termékinformáció előzetes bejelentés nélkül módosítható.

Méreték	239 x 39 x 178 mm
Súly	1,1 kg
Áramellátás	Bemenet: 100-240 V, 50/60 Hz Kimenet: 9 V $\overline{=}$ 0,8 A
Áramfogyasztás	9 W
Üzemi hőmérséklettartomány	0-45°C
Lézer hullámhossza	650 nm
Video kimenet	
Formátum	PAL és NTSC
Kimeneti szint	1 V _p - p \pm 20%
Terhelési impedancia:	75 Ω
Audio vonalkimenet	
Hangkimenet (analóg hang)	Kimeneti szint: 2 V \pm 10%
Terhelési impedancia:	10 K Ω
Hangtorzítás + zaj	\leq -80 (1 KHz)
Frekvenciaátvitel	20 Hz-20 KHz \pm 1dB
Jel-zaj arány	\geq 80 dB
Csatornák elkülönítése	\geq 80 dB
Dinamikus tartomány	\geq 80 dB

7 Hibaelhárítás



Figyelem

- Áramütés veszélye. A lejátszó borítását megbontani tilos.

Ne próbálja önállóan javítani a készüléket, mert ezzel a garancia érvényét veszíti.

Ha a lejátszó használata során problémákba ütközik, nézze át az alábbi pontokat, mielőtt szakemberhez fordulna. Ha probléma továbbra is fennáll, regisztrálja a lejátszót, és vegye igénybe a www.philips.com/welcome weboldalon rendelkezésre álló támogatást.

Nincs áram

- Ellenőrizze, hogy a tápkábel mindkét végét megfelelően csatlakoztatta-e.
- Ellenőrizze, hogy van-e feszültség a fali aljzatban.
- Ellenőrizze, hogy a beépített akkumulátor nem merült-e le.

Nincs hang

- Ellenőrizze, hogy megfelelően csatlakoztatta-e az AV kábelt.

Torzult a kép

- Tisztítsa meg a lemezt. Tiszta, puha és szőszmentes ruhával törölje át a lemezt a középpontjától kifelé haladva.
- Ellenőrizze, hogy a lemez képkimeneti formátuma kompatibilis-e a TV-készülékkel.
- Módosítsa a képkimeneti formátumot a TV-készüléknek vagy műsornak megfelelőre.
- Az LCD képernyő precíziós technológiával készült. Előfordulhat azonban, hogy apró fekete és/vagy fényes pontokat (piros, kék, zöld) lát folyamatosan megjelenni az LCD-kijelzőn. Ez a gyártási folyamat normális következménye, és nem jelez működési hibát.

Nem játszható le a lemez

- Ellenőrizze, hogy a lemezcímke felfelé mutat-e.
- Tisztítsa meg a lemezt. Tiszta, puha és szőszmentes ruhával törölje át a lemezt a középpontjától kifelé haladva.
- A korong is lehet hibás. Ennek ellenőrzéséhez próbáljon lejátszani egy másikat.

A készülék nem válaszol a távvezérlőből érkező jelre

- Ellenőrizze, hogy a lejátszó és a távvezérlő között tiszta és akadálymentes-e a „rálátás”.
- Irányítsa a távvezérlőt közelről közvetlenül a lejátszóra.
- Cserélje ki a távvezérlő akkumulátorait.
- A funkció nem használható az adott lemezhez. Lásd a lemezre vonatkozó utasításokat.

A lejátszó melegszik

- A lejátszó burkolata hosszabb használat esetén felmelegedhet. Ez normális jelenség.

MAGYARORSZÁG

Minőségtanúsítás

A garanciajegyen feltüntetett forgalombahozó vállalat a 2/1984. (III.10.) BkM-IpM együttes rendelet értelmében tanúsítja, hogy ezen készülék megfelel a műszaki adatokban megadott értékeknek.

Figyelem! A meghibásodott készüléket – beleértve a hálózati csatlakozót is – csak szakember (szerviz) javíthatja. Ne tegye ki a készüléket esőnek vagy nedvesség hatásának!

Garancia

A forgalombahozó vállalat a termékre 12 hónap garanciát vállal.

Névleges feszültség 100 - 240V~

Névleges frekvencia.....50/60Hz

Teljesítmény

maximális 9 W

Érintésvédelmi osztály II.

Tömeg.....1.1 kg

Befoglaló méretek

szélesség239 mm

magasság39 mm

mélység.....178 mm

Erősítő rész

Kimeneti teljesítmény..... 250mW RMS