

Aina apuna

Rekisteröi tuote, voit käyttää tukipalvelua osoitteessa
www.philips.com/support



AJ3250S



Käyttöopas

PHILIPS

Sisällysluettelo

1	Tärkeää	3
<hr/>		
2	Kelloradio	3
	Johdanto	3
	Toimituksen sisältö	3
	Kelloradion yleiskuvaus	4
<hr/>		
3	Aloitus	5
	Pariston asettaminen	5
	Virran kytkeminen	5
	Käynnistäminen	5
	Ajan määrittäminen	5
<hr/>		
4	FM-radion kuunteleminen	6
	FM-radioasemien virittäminen	6
	FM-radiokanavien tallentaminen muistiin	6
	Esiasetetun aseman valitseminen	7
	Äänenvoimakkuuden säätäminen	7
<hr/>		
5	Muut toiminnot	7
	Mobiililaitteen lataaminen	7
	Hälytysajan asettaminen	8
	Uniajastimen asettaminen	9
<hr/>		
6	Tuotetiedot	9
	Teknisiä tietoja	9
<hr/>		
7	Vianmääritys	10
<hr/>		
8	Huomautus	10

1 Tärkeää



Vakava varoitus

- Älä irrota kelloradion kotelo.
- Älä koskaan voitele mitään kelloradion osaa.
- Älä koskaan aseta tuotetta muiden sähkölaitteiden päälle.
- Pidä kelloradio poissa suorasta auringonvalosta tai avotulen tai lämmönlähteiden läheisyydestä.
- Varmista, että virtajohto, liitin tai pistoke on sijoitettu niin, että voit helposti irrottaa kelloradion virtalähteestä.

- Varmista, että tuotteen ympärillä on tarpeeksi tilaa tuuletukselle.
- Paristojen käytön VAROITUS – Paristojen vuotamisesta johtuvia vahinkoja voi estää toimimalla seuraavilla tavoilla:
 - Asenna paristot oikein, paristojen navat (+ ja -) kelloradion merkintöjen mukaisesti.
 - Älä sekoita vanhoja ja uusia tai hiili- ja alkalipohjaisia paristoja keskenään.
 - Irrota paristot, jos kelloradiota ei käytetä pitkään aikaan.
 - Paristoja ei saa altistaa korkeille lämpötiloille, kuten auringonvalolle tai tulelle.
- Käytä ainoastaan käyttöoppaassa mainittuja virtalähteitä.
- Kelloradion päälle ei saa roiskua vettä tai muita nesteitä.
- Älä aseta kelloradion päälle mitään sitä mahdollisesti vahingoittavia esineitä, kuten nestettä sisältäviä esineitä tai kynttilöitä.
- Jos laturin liitintä käytetään laitteen virran katkaisemiseen, virran katkaiseva laite on edelleen käytettävissä.

2 Kelloradio

Olet tehnyt erinomaisen valinnan ostaessasi Philipsin laitteen! Käytä hyväksesi Philipsin tuki ja rekisteröi tuote osoitteessa www.philips.com/welcome.

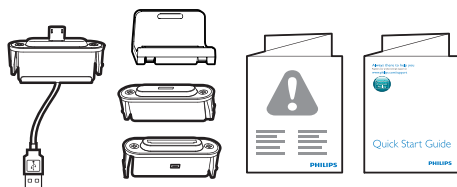
Johdanto

Kelloradiolla voit

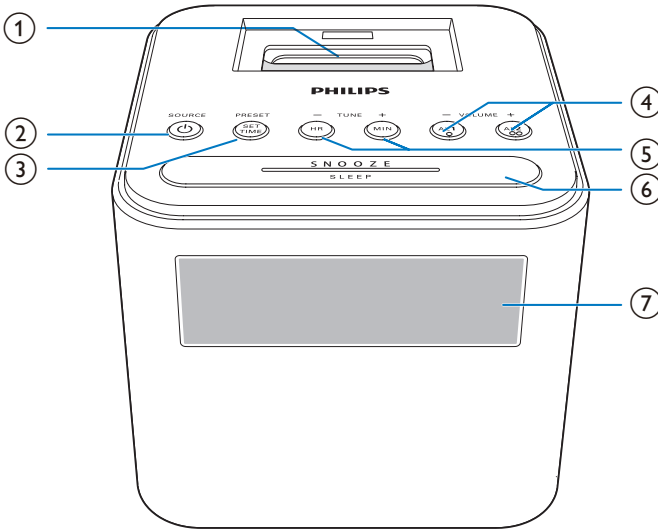
- kuunnella FM-radiota
- ladata mobiililaitteesi
- määrittää kaksi herätysaikaa.

Toimituksen sisältö

Tarkista ja tunnista pakkauksen sisältö: (Kuva 1)



Kelloradion yleiskuvaus



① Telakka mobiililaitteiden lataamiseen

② **SOURCE**

- Kelloradion avaaminen.
- Kelloradion siirtäminen valmiustilaan.
- FM-radiolähteen valitseminen.

③ **PRESET/SET TIME**

- Radiokanavien tallentaminen muistiin.
- Pikavalinta-aseman valitseminen.
- Ajan määrittäminen.

④ **AL1/AL2/- VOLUME +**

- Herätyksen asettaminen.
- Äänenvoimakkuuden säätäminen.

⑤ **HR/MIN/- TUNE +**

- FM-radioasemien viritäminen.
- Tuntien ja minuuttien määrittäminen.

⑥ **SNOOZE/SLEEP**

- Torkkutoiminnon käyttö
- Uniajastimen määrittäminen.

⑦ **Näyttö**

- Nykyisen tilan näyttäminen.

3 Aloitus

Noudata aina tämän luvun ohjeita järjestyksessä.

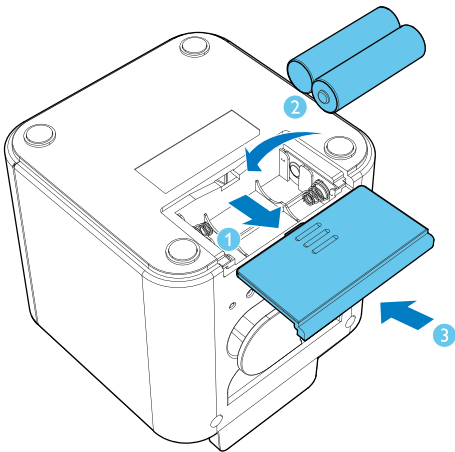
Pariston asettaminen

Paristo säilyttää vain aika- ja herätysasetukset, kun laite irrotetaan verkkovirrasta.

! Varoitus

- Paristot ovat ongelmajätettä: vie käytetyt paristot keräyspisteeseen.

- 1 Avaa paristolokero.
- 2 Aseta 2 AA-paristoa kuvan mukaisesti siten, että pariston navat ovat oikein päin (+/-).
- 3 Sulje paristolokero.



* Vihje

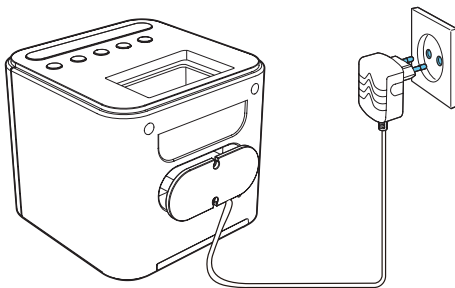
- Näytön taustavalo ei pala, kun laite ei käytä verkkovirtaa.

Virran kytkeminen

! Varoitus

- Tuotteen vahingoittumisen vaara! Varmista, että virtalähteen jännite vastaa kelloradion takapaneeliin tai pohjaan merkittyä jännitettä.
- Sähköiskun vaara. Irrota verkkolaite aina tarttumalla pistokkeeseen ja vetämällä se pistorasiasista. Älä vedä johdosta.

Liitä verkkolaite seinäpistorasiaan.



Käynnistäminen

Avaa kelloradio painamalla ϕ -painiketta.

↳ Kelloradio siirtyy FM-radiotilaan.

- Siirrä radio valmiustilaan painamalla ϕ -painiketta uudelleen.

Ajan määrittäminen

☰ Huomaus

- Ajan voi määrittää vain valmiustilassa.

- 1 Siirry kellonasetustilaan painamalla **SET TIME** -painiketta 2 sekuntia.
↳ Tunnit ja minuutit vilkkuvat.
- 2 Määritä tunnit painamalla toistuvasti **HR** -painiketta.

- 3 Määritä minuutit painamalla toistuvasti **MIN**-painiketta.
- 4 Vahvasta painamalla uudelleen **SET TIME**-painiketta.
↳ Asetettu kellonaika tulee näkyviin.

4 FM-radion kuunteleminen



Huomautus

- Vältä radion aiheuttamat häiriöt pitämällä kelloradio poissa muiden elektronisten laitteiden läheisyydestä.
- Voit parantaa vastaanottoa vetämällä FM-antennin kokonaan ulos ja säätämällä sen asentoa.

FM-radioasemien virittäminen

- 1 Avaa FM-radio painamalla **SOURCE**-painiketta.
 - 2 Paina **TUNE --** tai **TUNE +**-painiketta 2 sekuntia.
↳ Kelloradio virittää automaattisesti aseman, joka kuuluu hyvin.
 - 3 Viritä lisää radioasemia toistamalla 2. vaihe.
- Kanavan virittäminen manuaalisesti**
Valitse taajuus painamalla **TUNE --** tai **TUNE +**-painiketta toistuvasti viritintilassa.

FM-radiokanavien tallentaminen muistiin

Voit tallentaa enintään 10 FM-radioasemaa.

- 1 Viritä FM-radioasema.
- 2 Paina **PRESET**-painiketta kahden sekunnin ajan.
↳ Pikavalintanumero alkaa vilkkua.
- 3 Valitse numero painamalla toistuvasti **TUNE --** tai **TUNE +**-painiketta.
- 4 Vahvasta painamalla uudelleen **PRESET**-painiketta.
- 5 Tallenna toinen asema toistamalla vaiheet 1–4.



Vihje

- Voit poistaa tallennetun aseman korvaamalla sen uudella asemalla.

Esiasetettujen aseman valitseminen

Valitse esiasetettu asema painamalla **PRESET**-painiketta toistuvasti viritintilassa.

Äänenvoimakkuuden säätäminen

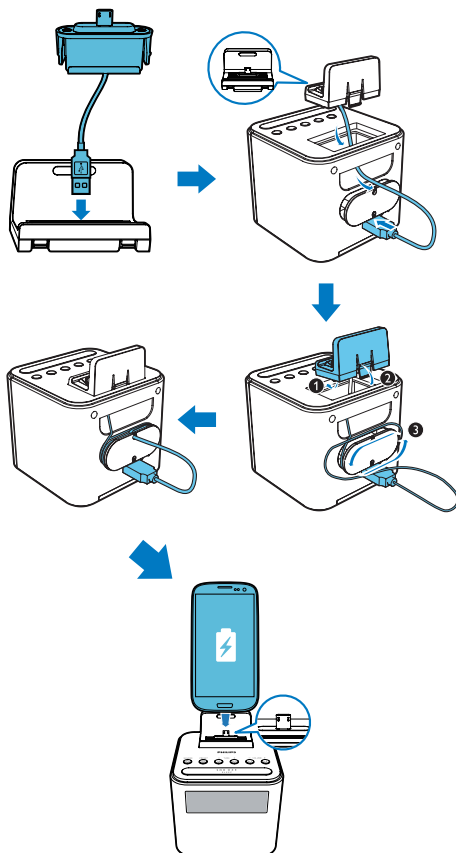
Kuuntelun aikana äänenvoimakkuutta voi säätää **-VOLUME +**-painikkeella.

5 Muut toiminnot

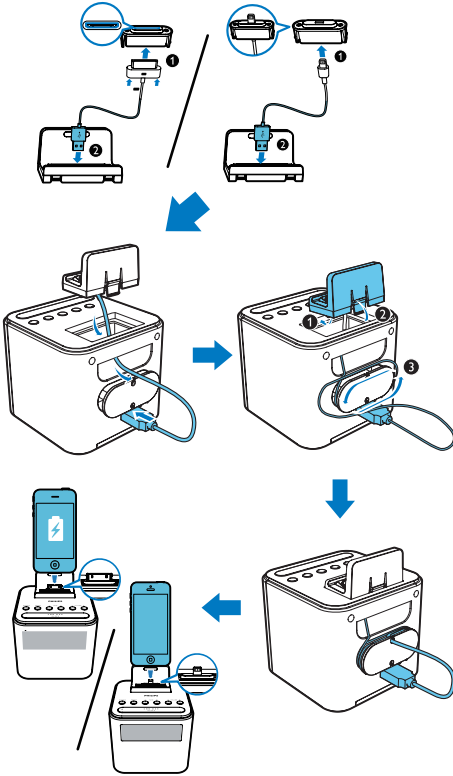
Mobiililaitteen lataaminen

Tällä kelloradiolla voi ladata Android-matkapuhelimia, joissa on mikro-USB-liitäntä, ja Apple-laitteita, joissa on Lightning- tai 30-nastainen liitäntä.

- 1 Liitä mobiililaitte kelloradioon.
 - **Android-mobiililaitteet, joissa on mikro-USB-liitäntä:** liitä mobiililaitte kelloradioon mukana toimitetulla kaapelilla kuvan osoittamalla tavalla.



- Apple-laitteet, joissa on Lightning- tai 30-nastainen liitäntä: liitä Apple-laite omalla latauskaapelillaan (myydään erikseen) kelloradiion kuvan osoittamalla tavalla.



- 2 Liitä kelloradio verkkovirtaan.
↳ Mobiililaite alkaa latautua.

Huomautus

- Gibson Innovations ei takaa tämän tuotteen yhteensopivuutta kaikkien laitteiden kanssa.

Hälytysajan asettaminen

Voit määrittää kaksi herätysaikaa.

Huomautus

- Voit asettaa herätyksen vain valmiustilassa.
- Varmista, että olet asettanut kellonajan oikein.

- 1 Aktivoi herätystila painamalla **AL1-** tai **AL2-** painiketta kahden sekunnin ajan.
↳ Tunnit ja minuutit vilkkuvat.
- 2 Määritä tunnit **HR-**painikkeella.
- 3 Määritä minuutit **MIN-**painikkeella.
- 4 Vahvista painamalla **AL1-** tai **AL2-** painiketta.

Vihje

- Kelloradio siirtyy pois hälytyksen asetustilassa, kun sitä ei ole käytetty 10 sekuntiin.

Herätyksen ottaminen käyttöön tai poistaminen käytöstä

Ota uniajastin käyttöön tai poista se käytöstä painamalla **AL1-** tai **AL2-** painiketta toistuvasti.

- ↳ Jos uniajastin käynnistetään, näkyviin tulee sumneri tai herätyksen merkkivalo FM-viritimessä.
- ↳ Jos uniajastin poistetaan käytöstä, hälytyksen merkkivalo sammuu.
- Lopeta herätys painamalla **AL1/AL2-** painiketta.
- ↳ Herätysääni toistuu seuraavana päivänä.

Huomautus

- Jos FM-viritin on valittuna ja kuuntelet radiota herätysajan koittaessa, sumneri käynnistyy automaattisesti.
- Jos hälytyksen lähteeksi on valittu sumneri, äänenvoimakkuus pysyy samalla tasolla.
- Jos hälytyksen lähteeksi on valittu FM-viritin, hälytyksen äänenvoimakkuus kasvaa vähitellen, eikä sitä voi säätää.

	Hälytyslähde	Hälytyksen kesto
Virta	FM-radio/ Sumneri	30 minuuttia

Herätyksen torkkutoiminto

Paina herätysäänen soidessa **SNOOZE**-painiketta.

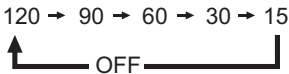
- ↳ Herätys siirtyy torkkutilaan ja käynnistyy uudelleen yhdeksän minuutin kuluttua.

Uniajastimen asettaminen

- 1 Laitteen käynnistäminen.
- 2 Valitse ajanjakso (minuutteina) painamalla toistuvasti **SLEEP**-painiketta.
 - ↳ Kelloradio siirtyy automaattisesti valmiustilaan valitun ajanjakson jälkeen.

Uniajastimen poistaminen käytöstä:

- Paina **SLEEP**-painiketta toistuvasti, kunnes **[OFF]** (pois) tulee näkyviin.



6 Tuotetiedot



Huomautus

- Tuotetietoja voidaan muuttaa ilman ennakkoilmoitusta.

Teknisiä tietoja

Vahvistin

Kokonaisteho	500 mW
--------------	--------

Viritin (FM)

Viritysalue	87,5-108 MHz
Virityskaavio	50 kHz
Herkkyyks	
- Mono, 26 dB signaali-kohina-suhde	< 22 dB
Harmoninen kokonaishäiriö	<3 %
Signaali-kohina-suhde	>50 dBA

Yleistä

Virta (verkkolaite)	Merkki: Philips
	Malli: S012B0551500E
	Tulo: 100–240 V~, 50/60 Hz, enintään 400 mA
	Lähtö: 5,5 V === 1500 mA
USB-portti	5 V === 1 A
Virrankulutus käytössä	9 W
Virrankulutus valmiustilassa	< 1 W
Mitat:	
- Päälaite (L x K x S)	112 x 101 x 125 mm
Paino:	
- Päälaite	0,41 kg

7 Vianmääritys



Vakava varoitus

- Älä koskaan avaa laitteen runkoa.

Älä yritä korjata järjestelmää itse, jotta takuu ei mitätöidy.

Jos laitteen käytössä ilmenee ongelmia, tarkista seuraavat seikat, ennen kuin soitat huoltoon.

Jos ongelma ei ratkea, siirry Philipsin sivustoon www.philips.com/support. Kun otat yhteyttä Philipsiin, varmista, että laite on lähellä ja malli- ja sarjanumero ovat saatavilla.

Laitteessa ei ole virtaa

- Varmista, että laitteen virtajohto on liitetty oikein.
- Varmista, että pistorasiaan tulee virtaa.

Ääntä ei kuulu

- Säädä äänenvoimakkuutta.

Laite ei vastaa

- Irrota pistoke ja aseta se takaisin. Käynnistä sen jälkeen laite uudelleen.

Mobiililaitteiden lataaminen ei onnistu

- Varmista, että Apple- tai Android-laite on liitetty kelloradioon oikein.
- Varmista, että kelloradion virta on kytketty.

Huono radion kuuluvuus

- Siirrä laite kauemmas muista sähkölaitteista.
- Avaa antenni kokonaan.

Herätys ei toimi

- Aseta kello/herätys oikein.

Kellon tai herätyksen asetukset ovat hävinneet

- On tapahtunut sähkökatkos tai virtapistoke on irrotettu.
- Palauta kello/herätyskello.

8 Huomautus

Tämän laitteen muuttaminen tai muokkaaminen muulla kuin Gibson Innovationsin erityisesti hyväksymällä tavalla voi mitätöidä käyttäjän valtuudet laitteen käyttämiseen.

Gibson Innovations vakuuttaa täten, että tämä tuote on direktiivin 2014/53/EU oleellisten vaatimusten ja tuotetta koskevien direktiivin muiden säännösten mukainen. Vaatimustenmukaisuusvakuutus on saatavilla osoitteessa www.philips.com/support.

Vanhan tuotteen hävittäminen



Tuotteen suunnittelussa ja valmistuksessa on käytetty laadukkaita materiaaleja ja osia, jotka voidaan kierrättää ja käyttää uudelleen.



Tämä kuvake tarkoittaa, että tuote kuuluu Euroopan parlamentin ja neuvoston direktiivin 2012/19/EU soveltamisalaan. Tutustu paikalliseen sähkö- ja elektroniikkalaitteiden keräysjärjestelmään. Noudata paikallisia säädöksiä äläkä hävitä tuotetta tavallisen talousjätteen mukana. Vanhojen tuotteiden asianmukainen hävittäminen auttaa ehkäisemään ympäristölle ja ihmisille mahdollisesti koituvia haittavaikutuksia.

Ympäristötietoja

Kaikki tarpeeton pakkausmateriaali on jätetty pois. Pyrimme siihen, että pakkauksen materiaalit on helppo jakaa kolmeen osaan: pahviin (laatikko), polystyreenimuoviin (pehmuste) ja polyeteeni (pussit, suojamuoviarkki).

Järjestelmä koostuu materiaaleista, jotka voidaan kierrättää ja käyttää uudelleen, jos järjestelmän hajottamisen hoitaa siihen erikoistunut yritys.

Noudata paikallisia pakkausmateriaaleja, vanhoja paristoja ja käytöstä poistettuja laitteita koskevia kierrätysohjeita.



Huomautus

- Tyypikilpi on laitteen takaosassa.



Specifications are subject to change without notice.

Copyright © 2015 Gibson Innovations Limited. Revised Edition © 2017

This product has been manufactured by, and is sold under the responsibility of Gibson Innovations Ltd., and Gibson Innovations Ltd. is the warrantor in relation to this product. Philips and the Philips Shield Emblem are registered trademarks of Koninklijke Philips N.V. and are used under license.

AJ3250S_12_UM_V3.0

