

# Altijd tot uw dienst

Ga voor registratie van uw product en ondersteuning naar  
[www.philips.com/support](http://www.philips.com/support)



DCM3160



# Gebruiksaanwijzing

# PHILIPS



# Inhoudsopgave

---

<b>1</b>	<b>Belangrijk</b>	<b>2</b>
	Veiligheid	2
	Gehoorbescherming	3
	Kennisgeving	3
	De zorg voor uw product	4

---

<b>2</b>	<b>Uw Micro Music System</b>	<b>5</b>
	Introductie	5
	Wat zit er in de doos?	5
	Overzicht van het apparaat	6

---

<b>3</b>	<b>Aan de slag</b>	<b>9</b>
	De luidsprekers aansluiten	9
	De FM-antenne aansluiten	9
	Op netspanning aansluiten	9
	De afstandsbediening voorbereiden	10
	Ingeschakeld	10
	De klok instellen	10

---

<b>4</b>	<b>Afspelen</b>	<b>11</b>
	Afspelen vanaf een disc	11
	Afspelen vanaf USB	11
	Algemene afspeelfuncties	12
	Tracks overslaan	12
	Tracks programmeren	12

---

<b>5</b>	<b>Muziek van de iPod/iPhone afspelen</b>	<b>13</b>
	Compatibele iPod/iPhone-modellen	13
	De iPod/iPhone op het station plaatsen	13
	Naar de iPod/iPhone luisteren	14
	De iPod/iPhone opladen	14
	De iPod/iPhone verwijderen	14

---

<b>6</b>	<b>Naar FM-radio luisteren</b>	<b>15</b>
	Op FM-radiozenders afstemmen	15
	Radiozenders automatisch programmeren	15
	Radiozenders handmatig programmeren	15
	Afstemmen op een voorkeuzezender	15

---

<b>7</b>	<b>Andere functies</b>	<b>16</b>
	De alarmtimer instellen	16
	De sleeptimer instellen	16
	Naar een extern audioapparaat luisteren	16
	De helderheid van het display aanpassen	17

---

<b>8</b>	<b>Productinformatie</b>	<b>18</b>
	Specificaties	18
	Compat. USB-apparaten en -bestanden	19
	Ondersteunde MP3-discformaten	19

---

<b>9</b>	<b>Problemen oplossen</b>	<b>20</b>
----------	---------------------------	-----------

# 1 Belangrijk

## Veiligheid

Lees alle instructies en zorg dat u deze begrijpt voor u dit Micro Music System gebruikt. Als er schade ontstaat doordat u instructies niet opvolgt, is de garantie niet van toepassing.

### Risico op brand of een elektrische schok!

- Verwijder de behuizing van het apparaat nooit.
- Stel het product en de accessoires nooit bloot aan regen of water. Houd voorwerpen die vloeistoffen bevatten (zoals vazen) uit de buurt van het product. Mocht er onverhoopt vloeistof op of in het product terechtkomen, dan moet u de stekker direct uit het stopcontact halen. Neem contact op met Consumer Care om het product te laten nakijken voordat u het weer gaat gebruiken.
- Houd het product en de accessoires uit de buurt van open vuur of andere warmtebronnen, waaronder direct zonlicht.
- Steek geen voorwerpen in de ventilatiesleuven of andere openingen van het product.
- Als u het netsnoer of de aansluiting op het apparaat gebruikt om het apparaat uit te schakelen, dient u ervoor te zorgen dat deze goed toegankelijk zijn.
- Koppel het product los van het elektriciteitsnet als er onweer op komst is.
- Houd de stekker bij het loskoppelen van het netsnoer altijd goed vast, trek nooit aan het snoer.
- Batterijen (batterijdelen of geplaatste batterijen) mogen niet worden blootgesteld aan hoge temperaturen (die worden veroorzaakt door zonlicht, vuur en dergelijke).

### Risico op kortsluiting of brand!

- Controleer, voordat u het product aansluit op het stopcontact, of het voltage overeenkomt met de waarde op de achterzijde van het product. Sluit het product nooit aan op het stopcontact als het voltage afwijkt.
- Stel de afstandsbediening of batterijen nooit bloot aan regen, water, zonlicht of hoge temperaturen.
- Zorg dat er geen grote krachten op het netsnoer worden uitgeoefend. Losse stekkers kunnen vonken of brand veroorzaken.
- Plaats de batterij op de juiste manier door goed op de polariteit te letten zoals vermeld op de afstandsbediening (tekens + en -).
- Er bestaat explosiegevaar als de batterij onjuist wordt vervangen. Vervang de batterij uitsluitend met een batterij van hetzelfde of een gelijkwaardig type.

### Risico op verwondingen of schade aan het product!

- Zichtbare en onzichtbare laserstraling in open positie. Vermijd blootstelling aan lichtbundel.
- Raak de optische lens in het discstation niet aan.
- Plaats het product of andere voorwerpen nooit op netsnoeren of op andere elektrische apparatuur.
- Als het product wordt vervoerd bij een temperatuur die lager is dan 5 °C, dient u het product na het vervoer uit te pakken en te wachten tot de temperatuur van de het product gelijk is aan de kamertemperatuur. Vervolgens kunt u het product op het stopcontact aansluiten.

### Oververhittingsgevaar!

- Plaats dit product nooit in een afgesloten ruimte. Laat voor voldoende ruimte voor ventilatie aan alle zijden van het product een ruimte vrij van minstens tien centimeter.
- Zorg ervoor dat de ventilatiesleuven van het product nooit worden afgedekt door gordijnen of andere voorwerpen.

### **Gevaar voor milieuverontreiniging!**

- Verwijder de batterij als deze leeg is of als de afstandsbediening langere tijd niet wordt gebruikt.
- Batterijen bevatten chemische stoffen en moeten apart van het huisvuil worden ingezameld.

---

## **Gehoorgescherming**



### **Zet het volume niet te hard.**

- Als u het volume van uw hoofdtelefoon te hard zet, kan dit uw gehoor beschadigen. Dit product kan geluiden produceren met een decibelbereik dat het gehoor kan beschadigen, zelfs als u minder dan een minuut aan het geluid wordt blootgesteld. Het hogere decibelbereik is bedoeld voor mensen die al slechter horen.
- Geluid kan misleidend zijn. Na verloop van tijd raken uw oren gewend aan hogere volumes. Als u dus gedurende langere tijd luistert, kan geluid dat u normaal in de oren klinkt, eigenlijk te luid en schadelijk voor uw gehoor zijn. Om u hiertegen te beschermen, dient u het volume op een veilig niveau te zetten voordat uw oren aan het geluid gewend raken en het vervolgens niet hoger te zetten.

### **Een veilig geluidsniveau instellen:**

- Zet de volumeregeling op een lage stand.
- Verhoog langzaam het volume totdat het aangenaam en duidelijk klinkt, zonder storingen.

### **Gedurende langere tijd luisteren:**

- Langdurige blootstelling aan geluid, zelfs op normale, 'veilige' niveaus, kan gehoorbeschadiging veroorzaken.
- Gebruik uw apparatuur met zorg en neem een pauze op zijn tijd.

### **Volg de volgende richtlijnen bij het gebruik van uw hoofdtelefoon.**

- Luister op redelijke volumes gedurende redelijke perioden.
- Let erop dat u niet het volume aanpast wanneer uw oren aan het geluid gewend raken.
- Zet het volume niet zo hoog dat u uw omgeving niet meer hoort.
- Wees voorzichtig en gebruik de hoofdtelefoon niet in mogelijk gevaarlijke situaties.

---

## **Kennisgeving**

Eventuele wijzigingen of modificaties aan het apparaat die niet uitdrukkelijk zijn goedgekeurd door WOOX Innovations kunnen tot gevolg hebben dat gebruikers het recht verliezen het apparaat te gebruiken.

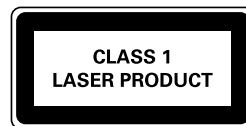
---

## **Compliance**



Dit product voldoet aan de vereisten met betrekking tot radiostoring van de Europese Unie.

**Dit apparaat beschikt over dit label:**



---

## **De zorg voor het milieu**



Uw product is vervaardigd van kwalitatief hoogwaardige materialen en onderdelen die kunnen worden gerecycled en herbruikt.



Als u op uw product een symbool met een doorgekruiste afvalcontainer ziet, betekent dit dat het product valt onder de EU-richtlijn 2002/96/EG.

Win inlichtingen in over de manier waarop elektrische en elektronische producten in uw regio gescheiden worden ingezameld.

Neem bij de verwijdering van oude producten de lokale wetgeving in acht en doe deze producten niet bij het gewone huishoudelijke afval. Als u oude producten correct verwijdert, voorkomt u negatieve gevolgen voor het milieu en de volksgezondheid.



Uw product bevat batterijen die, overeenkomstig de Europese richtlijn 2006/66/EG, niet bij het gewone huishoudelijke afval mogen worden weggegooid. Win informatie in over de lokale wetgeving omtrent de gescheiden inzameling van batterijen. Door u op de juiste wijze van de batterijen te ontdoen, voorkomt u negatieve gevolgen voor het milieu en de volksgezondheid.

#### Milieu-informatie

Er is geen overbodig verpakkingsmateriaal gebruikt. We hebben ervoor gezorgd dat de verpakking gemakkelijk kan worden gescheiden in drie materialen: karton (de doos), polystyreen (buffer) en polyethyleen (zakken en afdekking). Het systeem bestaat uit materialen die kunnen worden gerecycled en opnieuw kunnen worden gebruikt wanneer het wordt gedemonteerd door een gespecialiseerd bedrijf. Houd u aan de plaatselijke regelgeving inzake het weggooiën van verpakkingsmateriaal, lege batterijen en oude apparatuur.

## Handelsmerkverklaring



"Bestemd voor iPod" en "Bestemd voor iPhone" willen zeggen dat een elektronisch accessoire is ontworpen om te worden aangesloten op een iPod of iPhone en door de ontwikkelaar is gecertificeerd en aan de prestatiecriteria van Apple voldoet. Apple is niet verantwoordelijk voor de bediening van dit apparaat en of het apparaat al dan niet voldoet aan de richtlijnen met betrekking tot veiligheid en regelgeving. Het gebruik van dit accessoire met een iPod of iPhone kan de draadloze werking beïnvloeden. iPod en iPhone zijn handelsmerken van Apple Inc., geregistreerd in de Verenigde Staten en andere landen.



U mag geen kopieën maken van tegen kopiëren beveiligd materiaal, inclusief computerprogramma's, bestanden, uitzendingen en geluidsopnamen. Als u dit doet, overtreedt u het auteursrecht en pleegt u zodoende een misdrijf. Dit apparaat mag niet voor dergelijke doeleinden worden gebruikt.

#### Opmerking

- Het typeplaatje bevindt zich aan de achterkant van het apparaat.

## De zorg voor uw product

- Plaats alleen discs in het discstation.
- Plaats geen vervormde of gebarsten discs in het discstation.
- Verwijder discs uit het discstation als u het product langere tijd niet gebruikt.
- Gebruik alleen een microvezeldoek om het product te reinigen.

## 2 Uw Micro Music System

Gefeliciteerd met uw aankoop en welkom bij Philips! Registreer uw product op [www.philips.com/welcome](http://www.philips.com/welcome) om optimaal gebruik te kunnen maken van de door Philips geboden ondersteuning.

### Introductie

Met dit apparaat kunt u:

- audio op audiodiscs, USB-apparaten, iPods, iPhones en andere externe apparaten beluisteren
- naar radiozenders luisteren

U kunt het geluid met deze geluidseffecten verbeteren:

- Digital Sound Control (DSC)

Het apparaat ondersteunt de volgende media-indelingen:



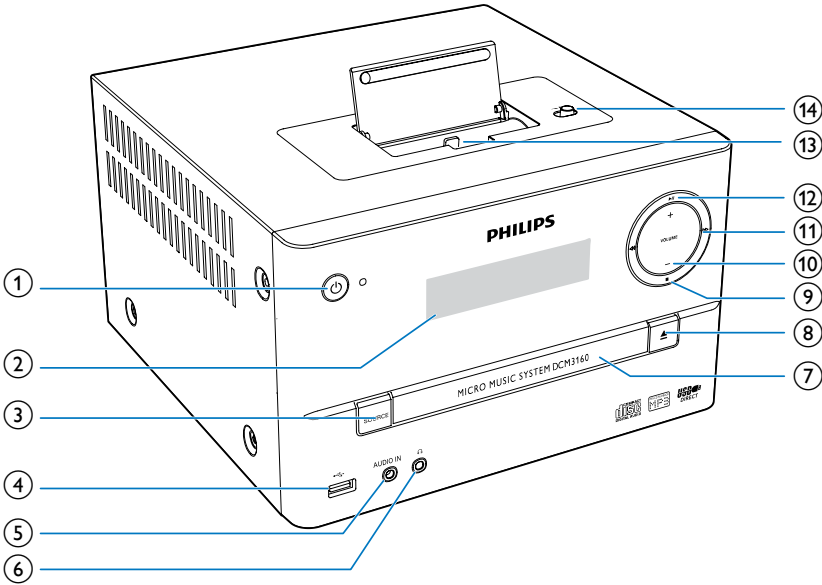
---


### Wat zit er in de doos?

Controleer de inhoud van het pakket:

- Apparaat
- Afstandsbediening (met één AAA-batterij)
- Luidsprekerboxen (2)
- FM-antenne
- Korte gebruikershandleiding
- Veiligheid en kennisgevingen

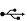
## Overzicht van het apparaat




- ① 
- Hiermee schakelt u het product in.
  - Hiermee schakelt u de stand-by-modus of de energiebesparende stand-by-modus in.

- ② **Display**
- Hiermee geeft u de huidige status weer.


- ③ **SOURCE**
- Hiermee selecteert u een bron: DISC, USB, AUDIO IN, TUNER of iPod/iPhone.

- ④ 
- Hierop kunt u USB-opslagapparaten aansluiten.

- ⑤ **AUDIO IN**
- Hierop kunt u externe audioapparaten aansluiten.


- ⑥ 
- Hiermee kunt u een hoofdtelefoon met een 3,5-mm stekker aansluiten.

- ⑦ **Discstation**

- ⑧ 
- Hiermee opent of sluit u het discstation.

- ⑨ 
- Hiermee stopt u het afspelen.
  - Hiermee wist u een programma.
  - Hiermee hebt u toegang tot de afspeellijst van een iPod/iPhone die op het station is geplaatst.

- ⑩ **VOLUME +-**
- Hiermee past u het volume aan.

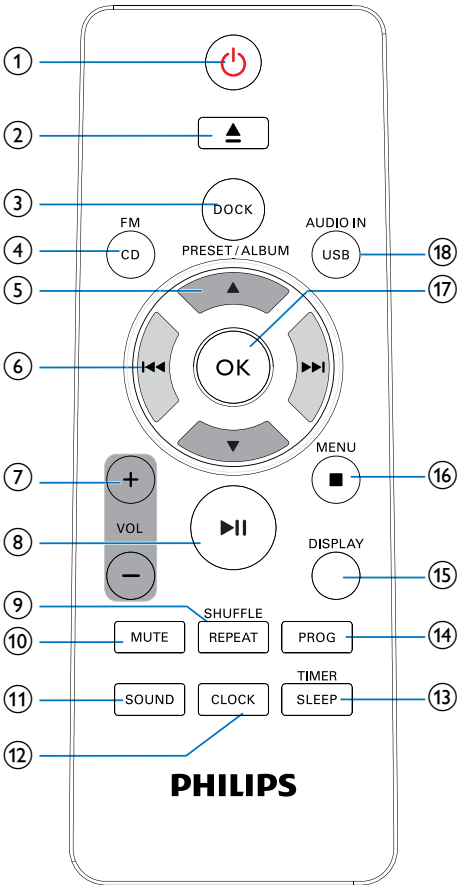
- ⑪ 
- Hiermee gaat u naar de vorige/volgende track.
  - Hiermee zoekt u in een track of op een disc.
  - Hiermee stemt u af op een radiozender.
  - Hiermee past u de tijd aan.



- 12 **▶||**
- Hiermee start of onderbreekt u het afspelen.

13 **Lightning- of 30-pins aansluiting**

14 **Schakelaar voor Lightning of 30-pins**



- 1 **⏻**
- Hiermee schakelt u het product in.
  - Hiermee schakelt u de stand-bymodus of de energiebesparende stand-bymodus in.

- 2 **▲**
- Hiermee werpt u de disc uit.

- 3 **DOCK**
- Hierop kunt u een compatibele iPod/ iPhone aansluiten om muziek af te spelen.

- 4 **FM/ CD**
- Hiermee selecteert u FM-radio of CD als bron.

- 5 **PRESET/ALBUM ▲ / ▼**
- Hiermee gaat u naar het vorige of volgende album.
  - Hiermee selecteert u een voorkeuzezender.
  - Hiermee navigeert u door de iPod/ iPhone-afspeellijst.

- 6 **◀◀ / ▶▶**
- Hiermee gaat u naar de vorige/ volgende track.
  - Houd deze toets ingedrukt om in een bestand te zoeken.
  - Hiermee stemt u af op een radiozender.

- 7 **+ VOL -**
- Hiermee verhoogt of verlaagt u het volume.

- 8 **▶||**
- Hiermee kunt u het afspelen starten, onderbreken of hervatten.

- 9 **REPEAT/SHUFFLE**
- Hiermee kiest u een afspeelmodus.

- 10 **MUTE**
- Hiermee schakelt u het geluid uit of in.

- 11 **SOUND**
- Hiermee selecteert u een voorgeprogrammeerd geluidseffect.

- 12 **CLOCK**
- Hiermee stelt u de klok in.

- 13 **TIMER/SLEEP**
- Hiermee stelt u de wektimer in.
  - Hiermee stelt u de slaaptimer in.

- 14 **PROG**
- Hiermee programmeert u radiozenders.
  - Hiermee programmeert u tracks op een disc of USB-opslagapparaat.

⑮ **DISPLAY**

- Druk in stand-bymodus op deze knop om de beeldschermhelderheid aan te passen.

⑯ **■ /MENU**

- Hiermee stopt u het afspelen van muziek.
- Hiermee wist u een programma.
- Hiermee krijgt u toegang tot de afspeellijst van iPod/iPhone.

⑰ **OK**

- Hiermee bevestigt u de optie.

⑱ **USB/AUDIO IN**

- Hiermee selecteert u USB of AUDIO IN als bron.

# 3 Aan de slag

## ! Let op

- Gebruik van dit product dat niet overeenkomt met de beschrijving in deze handleiding of het maken van aanpassingen kan leiden tot blootstelling aan gevaarlijke straling of een anderszins onveilige werking van dit product.

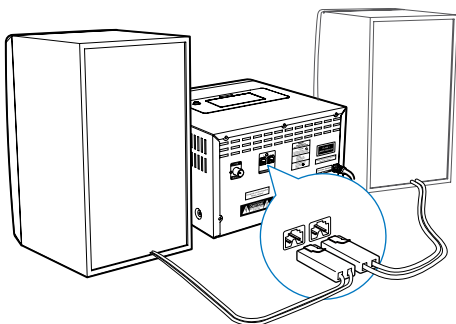
Volg altijd de instructies in dit hoofdstuk op volgorde.

## De luidsprekers aansluiten

### Opmerking

- Gebruik voor een optimaal geluid de meegeleverde luidsprekers.
- Sluit alleen luidsprekers aan waarvan de impedantie gelijk is aan of hoger is dan die van de meegeleverde luidsprekers. Raadpleeg de specificaties verderop in deze handleiding.

Steek de luidsprekerdraden volledig in de luidsprekeringangen aan de achterzijde van de DCM3160.

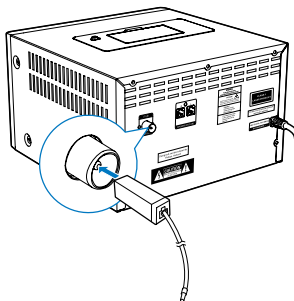


## De FM-antenne aansluiten

### \* Tip

- Trek voor een optimale ontvangst de antenne volledig uit en pas de positie van de antenne aan tot u het sterkste signaal hebt gevonden.
- Sluit voor een betere FM-stereo-ontvangst een FM-buitenantenne aan op de **SPEAKER OUT**-aansluiting.

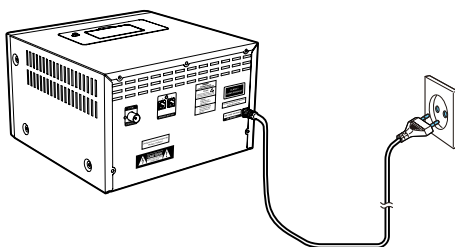
Sluit de meegeleverde FM-antenne aan op de **SPEAKER OUT**-aansluiting op het apparaat.



## Op netspanning aansluiten

### ! Let op

- Risico op beschadiging! Controleer of het netspanningsvoltage overeenkomt met het voltage dat staat vermeld op de achter- of onderzijde van het apparaat.
- Zorg ervoor dat u alle andere aansluitingen hebt gemaakt voordat u het netsnoer op het stopcontact aansluit.



Sluit de stekker aan op een stopcontact.

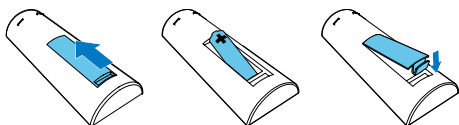
## De afstandsbediening voorbereiden

### ! Let op

- Risico op beschadiging! Verwijder de batterijen wanneer het apparaat gedurende langere tijd niet wordt gebruikt.

### De batterij van de afstandsbediening plaatsen:

- 1 Open het klepje van het batterijvak.
- 2 Plaats de meegeleverde AAA-batterij met de juiste polariteit (+/-) zoals aangegeven.
- 3 Sluit het klepje van het batterijcompartiment.



## Ingeschakeld

Druk op  $\phi$ .

- ↳ De **DCM3160** schakelt over naar de laatst geselecteerde bron.

## Overschakelen naar de stand-bymodus

Druk nogmaals op  $\phi$  om de **DCM3160** in de stand-bymodus te zetten.

- ↳ Als de klok is ingesteld, wordt deze op het display weergegeven.
- Druk in de stand-bymodus op  $\phi$  om te schakelen tussen de actieve modus en de stand-bymodus.

### Opmerking

- De **DCM3160** schakelt na 15 minuten inactiviteit over naar de stand-bymodus.

## Overschakelen naar de energiebesparende stand-bymodus

Houd  $\phi$  langer dan twee seconden ingedrukt.

- ↳ Het rode energiebesparingslampje gaat branden.
- Druk in de energiebesparende stand-bymodus op  $\phi$  om te schakelen tussen de actieve modus en de energiebesparende stand-bymodus.

### Opmerking

- De **DCM3160** schakelt na 15 minuten in de stand-bymodus over naar de energiebesparende stand-bymodus.

## Schakelen tussen de stand-bymodussen de energiebesparende stand-bymodus:

- Houd  $\phi$  langer dan twee seconden ingedrukt.

## De klok instellen

- 1 Houd in de stand-bymodus **CLOCK** langer dan twee seconden ingedrukt om de instelmodus voor de klok te activeren.
  - ↳ **[24 HOUR]** of **[12 HOUR]** wordt weergegeven.
- 2 Druk op **◀◀ / ▶▶** om de 24-uurs- of 12-uursindeling te selecteren en druk dan op **CLOCK**.
  - ↳ De uurscijfers gaan knipperen.
- 3 Druk op **◀◀ / ▶▶** om het uur in te stellen en druk vervolgens op **CLOCK**.
  - ↳ De minuten gaan knipperen.
- 4 Druk op **◀◀ / ▶▶** om de minuten in te stellen en druk vervolgens op **CLOCK**.
  - ↳ De ingestelde klok wordt weergegeven.

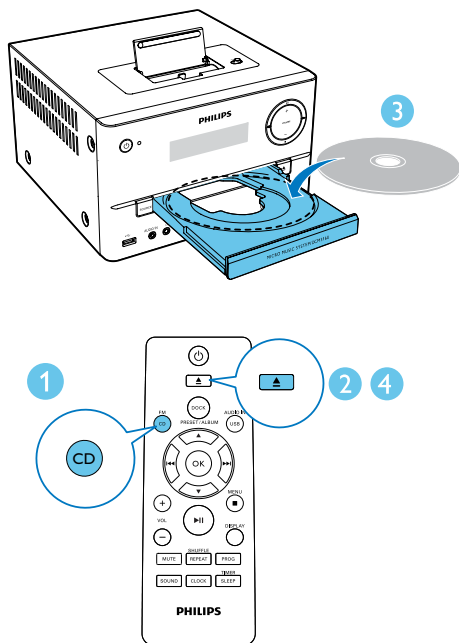
### Opmerking

- Druk op **CLOCK** als u de klok informatie wilt weergeven in de actieve modus.
- Als er niet binnen 90 seconden op een knop is gedrukt, sluit **DCM3160** de klokinstelling zonder eerdere bewerkingen op te slaan.

## 4 Afspelen

### Afspelen vanaf een disc

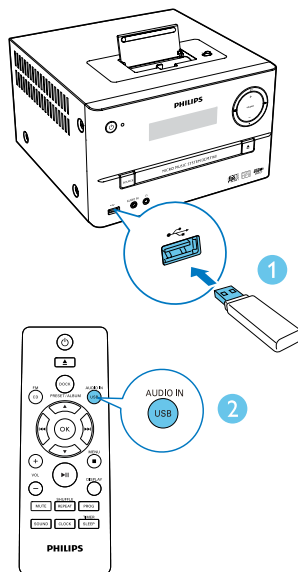
- 1 Druk op **FM/ CD** om de CD als bron te selecteren.
- 2 Druk op **▲** om het discstation te openen.
- 3 Plaats een disc met het etiket naar boven.
- 4 Druk op **▲** om het discstation te sluiten.
  - ↳ Het afspelen wordt automatisch gestart.
  - ↳ Als dat niet het geval is, drukt u op **◀◀** / **▶▶** om een track te selecteren en drukt u vervolgens op **▶▶**.



### Afspelen vanaf USB

Controleer of het USB-apparaat audiobestanden met ondersteunde indelingen bevat die kunnen worden afgespeeld.

- 1 Sluit het USB-apparaat aan op de USB-aansluiting.
- 2 Druk herhaaldelijk op **USB/AUDIO IN** om de USB-bron te selecteren.
  - ↳ Het afspelen wordt automatisch gestart.
  - ↳ Mocht dat niet zo zijn, drukt dan op **PRESET/ALBUM** om een map te selecteren en op **◀◀** / **▶▶** om een bestand te selecteren. Druk op **OK** om het afspelen te starten.



---

## Algemene afspeelfuncties

U kunt het afspelen op de volgende manieren bedienen.

---

**▶||** Hiermee kunt u het afspelen starten, onderbreken of hervatten.

---

**■** Hiermee stopt u het afspelen.

---

**▲ / ▼** Selecteer een album of een map.

---

**◀◀ / ▶▶** Druk op de knop om naar de vorige of volgende track te gaan. Door deze knop ingedrukt te houden, spoelt u binnen een track achteruit/vooruit.

---

**REPEAT/SHUFFLE** Een herhaalmodus selecteren:  
**[REPEAT ONE]** (één herhalen): de huidige track wordt herhaald.  
**[REPEAT ALB]** (album herhalen): het album wordt herhaald.  
**[REPEAT ALL]** (alles herhalen): alle tracks worden herhaaldelijk afgespeeld.  
**[SHUFFLE]** (willekeurige volgorde): hiermee worden alle tracks in willekeurige volgorde afgespeeld.  
**[OFF]**: het normale afspelen wordt hervat.

---

**VOL +/-** Hiermee verhoogt of verlaagt u het volume.

---

**MUTE** Hiermee schakelt u het geluid uit of weer in.

---

**SOUND** Verrijk het geluidseffect met DSC: gebalanceerd, duidelijk, krachtig, warm en helder.

---

**DISPLAY** Hiermee past u beeldschermhelderheid in stand-bymodus aan.

---

---

## Tracks overslaan

Tijdens het afspelen van een CD:

Druk op **◀◀ / ▶▶** om tracks te selecteren.

Tijdens het afspelen van een MP3-disc of USB-opslagapparaat:

- 1 Druk op **▲ / ▼** om een album of map te selecteren.
- 2 Druk op **◀◀ / ▶▶** om een track of bestand te selecteren.

---

## Tracks programmeren

Met deze functie kunt u tot 20 tracks in de gewenste volgorde programmeren.

- 1 Druk in de stopmodus op **PROG** om de programmeermodus te activeren.  
↳ **[PROG]** (Programmeren) en **[01 PR 01]** worden weergegeven.
- 2 Druk voor MP3-tracks op **▲ / ▼** om een album te selecteren.
- 3 Druk op **◀◀ / ▶▶** om een track te selecteren en druk vervolgens op **PROG** om uw keuze te bevestigen.
- 4 Herhaal stap 2 en 3 om meer tracks te programmeren.
- 5 Druk op **▶||** om de geprogrammeerde tracks af te spelen.  
↳ Tijdens het afspelen wordt **[PROG]** (programmeren) weergegeven.

**Het programma wissen**

drukt u twee keer op **■**.

# 5 Muziek van de iPod/iPhone afspelen

U kunt via dit apparaat luisteren naar audio van uw iPod/iPhone.

## Compatibele iPod/iPhone-modellen

De **DCM3160** met twee geïntegreerde basisstations ondersteunt de volgende iPod- en iPhone-modellen:

Geschikt voor (Lightning-aansluiting):

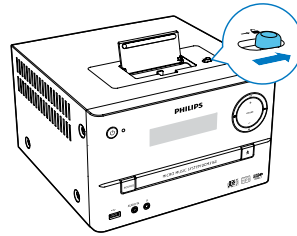
- iPhone 5S
- iPhone 5C
- iPod nano (7e generatie)
- iPod touch (5e generatie)

Ook geschikt voor (30-pins aansluiting):

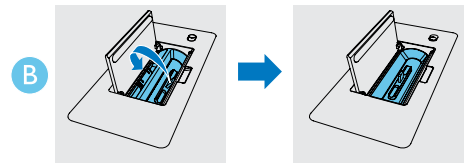
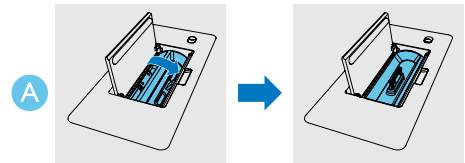
- iPhone 4S
- iPhone 4
- iPhone 3GS
- iPhone 3G
- iPhone
- iPod nano (2e/3e/4e/5e/6e generatie)
- iPod classic
- iPod touch (1e/2e/3e/4e generatie)

## De iPod/iPhone op het station plaatsen

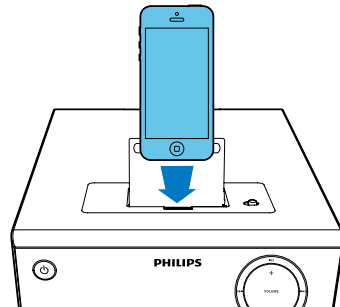
- 1 Til de klep van het basisstation omhoog.
- 2 Schuif de →🔒-knop naar rechts.  
↳ Het station draait en de alternatieve aansluiting kan worden gebruikt.



- 3 Kies uw gewenste aansluiting en druk deze omlaag tot u een klik hoort.  
↳ De →🔒-knop schuift naar links.



- 4 Plaats uw iPod/iPhone in het station.

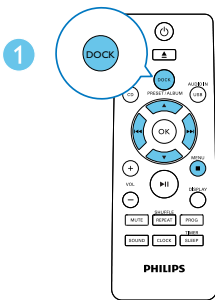
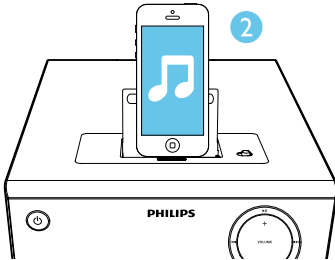


## Naar de iPod/iPhone luisteren

### Opmerking

- Controleer of uw iPod/iPhone goed op het station is geplaatst.

- 1 Druk op **DOCK** om het station als bron te selecteren.
- 2 Speel audio op uw iPod/iPhone af.



- Druk op **▶||** om te pauzeren of hervatten.
- Druk op **◀◀ / ▶▶** om een track over te slaan.
- Houd **◀◀ / ▶▶** ingedrukt om tijdens het afspelen te zoeken en laat de knop weer los om het afspelen te hervatten.

- Druk op **MENU/■** om door het menu te navigeren, druk op **▲ / ▼ / ◀◀ / ▶▶** om een optie te selecteren en druk vervolgens op **OK** om te bevestigen.

### Opmerking

- **MENU/■ / ▲ / ▼** werkt alleen voor iOS-apparaten zonder touchscreen.

## De iPod/iPhone opladen

Als de **DCM3160** is aangesloten op een stopcontact, wordt de op het station geplaatste iPod/iPhone automatisch opgeladen.

## De iPod/iPhone verwijderen

- Trek de iPod/iPhone uit het station.



# 6 Naar FM-radio luisteren

## Op FM-radiozenders afstemmen

### Opmerking

- Controleer of u de meegeleverde FM-antenne hebt aangesloten en volledig hebt uitgetrokken.

- 1 Druk herhaaldelijk op **FM/ CD** om de FM-radio als bron te selecteren.
- 2 Houd **◀◀/ ▶▶** ingedrukt tot de frequentie begint te veranderen.  
↳ De FM-tuner wordt automatisch afgestemd op een zender met een sterk ontvangstsignaal.
- 3 Herhaal stap 2 en 3 om op meer zenders af te stemmen.

**Afstemmen op een zender met een zwak signaal:**  
Druk herhaaldelijk op **◀◀/ ▶▶** tot de ontvangst optimaal is.

## Radiozenders automatisch programmeren

### Opmerking

- U kunt maximaal 20 voorkeuzezenders programmeren.

Druk in de modus FM-tuner gedurende 3 seconden op **PROG** om automatische programmering te activeren.

- ↳ **[AUTO SCAN]** (autoscan) wordt weergegeven.
- ↳ De **DCM3160** slaat alle FM-radiozenders automatisch op en zendt dan de eerste voorkeuzezender uit.

## Radiozenders handmatig programmeren

### Opmerking

- U kunt maximaal 20 voorkeuzezenders programmeren.

- 1 Hiermee stemt u af op een radiozender.
- 2 Druk op **PROG** om de programmeermodus te activeren.
- 3 Druk op **▲/ ▼** om een nummer tussen de 1 en 20 voor deze radiozender te selecteren, en druk ter bevestiging op **PROG**.  
↳ Het voorkeuzenummer en de frequentie van de voorkeuzezender worden weergegeven.
- 4 Herhaal stap 1 t/m 3 om meer zenders te programmeren.

### Opmerking

- U kunt een geprogrammeerde zender overschrijven door een andere zender onder het nummer op te slaan.

## Afstemmen op een voorkeuzezender

- 1 Druk op **▲/ ▼** om een voorkeuzenummer te selecteren.

# 7 Andere functies

## De alarmtimer instellen

De **DCM3160** kan worden gebruikt als wekker. U kunt de disc, iPod-/iPhone-bibliotheek, FM-radiozender of .mp3-bestanden op een USB-opslagapparaat selecteren als alarmbron.

### Opmerking

- Controleer of u de klok correct hebt ingesteld.
- Als de geselecteerde alarmbron niet beschikbaar is, schakelt de **DCM3160** automatisch over naar de FM-modus.

- 1 Houd in de stand-bymodus **SLEEP/TIMER** twee seconden ingedrukt.  
↳ **[SET TIMER]** wordt weergegeven.
- 2 Druk op **◀▶** om een alarmbron (DISC, TUNER, USB of het station) te kiezen en druk vervolgens ter bevestiging op **SLEEP/TIMER**.  
↳ De uren gaan knippen.
- 3 Druk herhaaldelijk op **◀▶** om het uur in te stellen en druk vervolgens ter bevestiging op **SLEEP/TIMER**.  
↳ De minuten gaan knippen.
- 4 Druk op **◀▶** om de minuten in te stellen en druk vervolgens ter bevestiging op **SLEEP/TIMER**.  
↳ **VOL\_XX** (XX) geeft het volume van het alarm aan) knippert.
- 5 Druk op **◀▶** om het alarmvolume in te stellen en druk vervolgens ter bevestiging op **SLEEP/TIMER**.

## Een alarm stoppen

Druk wanneer het alarm afgaat op **⏏** of schakel over naar een andere modus om het alarm te stoppen.

### Opmerking

- Als u het alarm niet stopt, blijft het 30 minuten afgaan. Daarna schakelt de **DCM3160** automatisch naar de normale stand-bymodus.

## De alarmtimer activeren en deactiveren

Druk in de stand-bymodus herhaaldelijk op **SLEEP/TIMER** om de timer te activeren of te deactiveren.

↳ Als de timer is geactiveerd, wordt **⌚** weergegeven.

## De sleeptimer instellen

Wanneer de **DCM3160** is ingeschakeld, drukt u herhaaldelijk op **SLEEP/TIMER** om een tijdsduur (in minuten) in te stellen.

↳ Als de sleeptimer is geactiveerd, wordt **zZ** weergegeven.

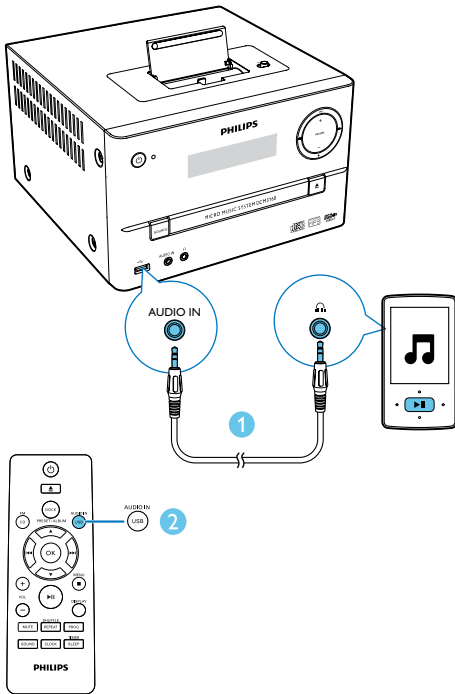
↳ Druk als u de sleeptimer wilt deactiveren nog een keer op **SLEEP/TIMER** tot **[SLEEP OFF]** verschijnt.

## Naar een extern audioapparaat luisteren

U kunt met de **DCM3160** naar een extern audioapparaat zoals een MP3-speler luisteren.

- 1 Sluit een audio-invoerkabel met aan beide einden een aansluiting van 3,5 mm aan op
  - de **AUDIO IN**-aansluiting op de achterzijde van dit product en
  - de hoofdtelefoonaansluiting op het externe apparaat.

- 2 Druk herhaaldelijk op **USB/AUDIO IN** om over te schakelen naar AUDIO IN-bron.
- 3 Speel audio af op het externe apparaat (raadpleeg de desbetreffende gebruikershandleiding).



## De helderheid van het display aanpassen

U kunt in de stand-bymodus herhaaldelijk op [DISPLAY] drukken om de volgende helderheidsniveaus te selecteren.

- [DIM 1]
- [DIM 2]
- [DIM OFF]

# 8 Productinformatie

## Opmerking

- Productinformatie kan zonder voorafgaande kennisgeving worden gewijzigd.

## Specificaties

### Versterker

Maximaal uitvoervermogen	120 W
Frequentierespons	60 Hz - 16 kHz; +3 dB
Signaal-ruisverhouding	> 70 dB
AUX-invoer	800 mV RMS

### Luidsprekers

Luidsprekerimpedantie	4 ohm
Luidsprekerdriver	4-inch woofer 20-mm dome-tweeter
Gevoeligheid	> 83 dB/m/W

### Tuner (FM)

Frequentiebereik	87,5 - 108 MHz
Frequentierooster	50 KHz
Gevoeligheid	
– mono, signaal-ruisverhouding 26 dB	< 22 dBu
– stereo, signaal-ruisverhouding 46 dB	< 45 dBu
Zoekgevoeligheid	< 30 dBu
Harmonische vervorming	< 3%
Signaal-ruisverhouding	> 45 dB

### USB

USB Direct-versie	2.0 Full Speed
USB 5 V vermogen	≤ 500 mA

### Disc

Lasertype	Halfgeleider
Discdoorsnede	12 cm/8 cm
Onderst. discs	CD-DA, CD-R, CD-RW, MP3-CD
Audio DAC	24 bits/44,1 kHz
Harmonische vervorming	<1% (1 kHz)
Frequentierespons	60 Hz - 16 kHz; ±3 dB
Signaal-ruis	> 70 dBA

### Algemene informatie

Netspanning	100 - 240 V~, 50/60 Hz
Stroomverbruik in werking	58 W
Stroomverbruik in energiebesparende stand-bystand	< 0,5 W
Afmetingen	
- Apparaat (b x h x d)	230 x 235 x 196 mm
- Luidsprekerbox (b x h x d)	140 x 304 x 215 mm
Gewicht	
- Apparaat	2,3 kg
- Luidsprekerbox	2 x 2,65 kg

---

## Compat. USB-apparaten en -bestanden

### Compatibele USB-apparaten:

- USB-flashgeheugen (USB 2.0 of USB 1.1)
- USB-flashspelers (USB 2.0 of USB 1.1)
- geheugenkaarten (er is wel een aanvullende kaartlezer vereist voor gebruik in combinatie met dit apparaat).

### Ondersteunde bestandsindelingen:

- USB of bestandsindeling van geheugen FAT12, FAT16, FAT32 (sectorformaat: 512 bytes).
- MP3-bitsnelheid (gegevensnelheid): 32 - 320 kbps en variabele bitsnelheid
- WMA versie 9 of eerder
- Mappen met maximaal 8 niveaus
- Aantal albums/mappen: maximaal 99
- Aantal tracks/titels: maximaal 999
- ID3-tag versie 2.0 of later
- Bestandsnaam in Unicode UTF8 (maximumlengte: 64 bytes).

### Niet-ondersteunde bestandsindelingen:

- Lege albums: een leeg album is een album dat geen MP3- of WMA-bestanden bevat. Lege albums worden niet op het display weergegeven.
- Niet-ondersteunde bestandsindelingen worden overgeslagen. Zo worden bijvoorbeeld Word-documenten (.doc) of MP3-bestanden met de extensie .df genegeerd en niet afgespeeld.
- AAC-, WAV- en PCM-audiobestanden
- WMA-bestanden die beveiligd zijn met DRM (.wav, .m4a, .m4p, .mp4, .aac)
- WMA-bestanden in 'lossless'-indeling

---

## Ondersteunde MP3-discformaten

- ISO9660, Joliet
- Maximumaantal titels is meestal 512 (afhankelijk van lengte bestandsnaam)
- Het maximaal aantal albums: 255
- Ondersteunde samplefrequenties: 32 kHz, 44,1 kHz, 48 kHz
- Ondersteunde bit-rates: 32 tot 320 (kbps), variabele bit-rates

# 9 Problemen oplossen



## Waarschuwing

- Verwijder de behuizing van dit apparaat nooit.

Probeer het apparaat nooit zelf te repareren. Hierdoor wordt de garantie ongeldig. Als er zich problemen voordoen bij het gebruik van dit apparaat, controleer dan het volgende voordat u om service vraagt. Als het probleem onopgelost blijft, gaat u naar de website van Philips ([www.philips.com/welcome](http://www.philips.com/welcome)). Als u contact opneemt met Philips, zorg er dan voor dat u het apparaat, het modelnummer en het serienummer bij de hand hebt.

### Geen stroom

- Controleer of het netsnoer van het apparaat goed is aangesloten.
- Zorg ervoor dat er stroom op het stopcontact staat.
- Om energie te besparen, schakelt het systeem zichzelf automatisch uit als u 15 minuten nadat het afspelen is gestopt, niet op een knop hebt gedrukt.

### Geen geluid of matig geluid

- Pas het volume aan.
- Verwijder de hoofdtelefoon van het apparaat.
- Controleer of de luidsprekers op de juiste wijze zijn aangesloten.

### Het apparaat reageert niet

- Haal de stekker uit het stopcontact en steek deze er vervolgens weer in. Schakel het apparaat opnieuw in.
- Om energie te besparen, schakelt het systeem zichzelf automatisch uit als u 15 minuten nadat het afspelen is gestopt, niet op een knop hebt gedrukt.

### De afstandsbediening werkt niet

- Voordat u op een van de functieknoppen drukt, moet u eerst de juiste bron selecteren met behulp van de afstandsbediening in plaats van het apparaat.
- Houd de afstandsbediening dichterbij het apparaat.
- Plaats de batterij met de polariteiten (te herkennen aan een plus- of minteken) in de aangegeven positie.
- Vervang de batterij.
- Richt de afstandsbediening rechtstreeks op de sensor aan de voorkant van het apparaat.

### Geen disc gevonden

- Plaats een disc.
- Controleer of de disc misschien ondersteboven in de lade is geplaatst.
- Wacht tot de condens van de lens is verdwenen.
- Plaats de disc opnieuw of maak de disc schoon.
- Gebruik een gefinaliseerde CD of geschikt discformaat.

### Sommige bestanden op het USB-apparaat kunnen niet worden weergegeven

- Het aantal mappen of bestanden op het USB-apparaat heeft een bepaalde limiet overschreden. Dit verschijnsel is geen defect.
- De indelingen van deze bestanden worden niet ondersteund.

### USB-apparaat niet ondersteund

- Het USB-apparaat is niet compatibel met het apparaat. Probeer ander app.

### Slechte radio-ontvangst

- Vergroot de afstand tussen het apparaat en uw TV of videorecorder.
- Trek de FM-antenne volledig uit.
- Sluit in plaats daarvan een FM-buitenantenne aan.

### **De timer werkt niet**

- Stel de juiste kloktijd in.
- Schakel de timer in.

### **De ingestelde tijd op de klok/timer is verdwenen**

- Er is een stroomstoring geweest of het netsnoer is eruit geweest.
- Stel de klok/timer opnieuw in.



Specifications are subject to change without notice.  
2014 © WOOX Innovations Limited. All rights reserved.  
Philips and the Philips' Shield Emblem are registered trademarks of Koninklijke Philips N.V. and are used by WOOX Innovations Limited under license from Koninklijke Philips N.V.

DCM3160\_12\_UM\_V2.0

