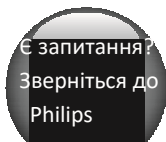


Ми завжди готові Вам допомогти

Зареєструйте свій виріб і отримайте підтримку на сайті
www.philips.com/support

HTL1193B



PHILIPS

Посібник користувача

Зміст

1 Важлива інформація	2
Довідка та підтримка	2
Безпека	2
Догляд за виробом	3
Турбота про довкілля	3
Декларація відповідності	4

2 Ваш пристрій SoundBar	4
Головний блок	4
Пульт дистанційного керування	5
Роз'єми	6

3 Під'єднання	6
Розміщення	6
Під'єднання звуку з телевізора та інших пристроїв	7

4 Використання пристрою SoundBar	8
Регулювання гучності	8
Виберіть звук	8
MP3-плеєр	8
USB-накопичувачі	9
Відтворення звуку через Bluetooth-інтерфейс	9
Автоматичний режим очікування	10
Повернення до заводських налаштувань	10

Радіо	10
<hr/>	
5 Оновлення програмного забезпечення	12
Перевірка версії програмного забезпечення	12
Оновлення програмного забезпечення через USB-інтерфейс	12
<hr/>	
6 Монтаж на стіну	13
<hr/>	
7 Специфікація виробу	13
8 Усунення несправностей	15

1 Важлива інформація

Перед використанням виробу уважно прочитайте всі інструкції і переконайтеся, що ви їх зрозуміли. Якщо недотримання цих інструкцій призведе до пошкодження пристрою, гарантію на нього буде анульовано.

Довідка та підтримка

Докладнішу інформацію про онлайн-підтримку дізнавайтесь на сайті www.philips.com/support, де ви можете:

- завантажити посібник користувача і стислу інструкцію з прискореного опанування пристрою
- переглянути відео-уроки (доступно тільки для вибраних моделей)
- знайти відповіді на найпоширеніші запитання (FAQ)
- надіслати нам e-mail із запитом
- спілкуватися у чаті з одним із наших представників служби підтримки.

Дотримуйтесь інструкцій, зазначених на цьому веб-сайті, виберіть мову і введіть номер моделі виробу.

Ви також можете звернутися по допомогу до центру обслуговування клієнтів у своїй країні. Перед тим, як звернутися до служби підтримки, занотуйте номер моделі і серійний номер виробу. Цю інформацію можна знайти на задній або нижній частині виробу.

Безпека

Небезпека пожежі або ураження електричним струмом!

- Перед виконанням будь-якого під'єднання або модифікацією переконайтеся, що всі пристрої від'єднано від електричної розетки.
- Запобігайте потраплянню виробу та його устаткування під дощ або воду. Ніколи не розміщуйте ємності з водою поруч із виробом, наприклад, вази. Якщо на виріб або в нього наллється рідина, негайно від'єднайте його від електричної розетки. Зверніться до центру обслуговування клієнтів та

перевірте виріб перед подальшим використанням.

- Ніколи не розміщуйте виріб або його устаткування поблизу відкритого вогню або інших джерел тепла чи на місці потрапляння прямих сонячних променів.
- Ніколи не встромляйте предмети у вентиляційні або інші отвори на виробі.
- Якщо для вимикання пристрою використовується штепсельна вилка або штепсель, слід стежити за його справністю.
- Батареї (набір акумуляторів або встановлені батареї) не мають піддаватися надмірному впливу тепла, наприклад, сонячного світла, вогню тощо.
- Перед грозою від'єднайте виріб від електричної розетки.
- Під час від'єднання кабелю живлення завжди тягніть за вилку, а не за шнур.

Небезпека короткого замикання або пожежі!

- Ідентифікаційні дані та параметри живлення зазначено на табличці виробу в задній або нижній частині виробу.
- Перед під'єднанням виробу до розетки переконайтеся, що її напруга відповідає значенням на задній або нижній стороні виробу. Ніколи не під'єднуйте виріб до розетки з іншою напругою.

Небезпека отримання травми або пошкодження виробу!

- Якщо ви хочете прикріпити виріб до стіни, це повинно бути зроблено відповідно до інструкцій із монтажу. Використовуйте тільки кронштейн, який є в комплектації (якщо маєте). Неправильне прикріплення до стіни

може призвести до серйозної аварії, травми або збитків. У разі виникнення питань звертайтеся до центру обслуговування клієнтів у вашій країні.

- Не кладіть виріб або будь-які інші предмети на кабелі живлення або інше електричне обладнання.
- У разі транспортування виробу за температури нижче 5°C розпакуйте його перед під'єднанням до розетки і почекайте, поки його температура дорівнюватиме кімнатній температурі.
- Частини виробу можуть бути виготовлені зі скла. Поводьтеся з ним обережно, щоб уникнути травм або пошкоджень.

Небезпека перегрівання!

- Ніколи не розміщуйте виріб у закритих приміщеннях. З усіх боків виробу завжди залишайте вільний простір щонайменше 10 см (для забезпечення вільного руху повітря). Переконайтеся, що вентиляційні отвори на виробі не затулено шторами або іншими предметами.

Небезпека забруднення!

- Не комбінуйте різні батареї (старі та нові або вуглецеві і лужні тощо).
- У разі неправильного вкладання батареї існує небезпека вибуху. Батарею замінійте лише на той самий або еквівалентний тип.
- Якщо батареї розряджені, або пульт дистанційного керування тривало не використовується, витягніть їх.
- Батареї містять хімічні речовини, тому їх слід утилізувати належним чином.

Ризик проковтування батареї!

- Виріб або пульт дистанційного керування можуть містити батарею таблеткового типу, щодо якої існує ризик проковтування. Тримайте батарею в недоступному для

маленьких дітей місці! Ковтання батареї може призвести до серйозних травм або смерті. Протягом двох годин із моменту проковтування можуть виникати серйозні внутрішні опіки.

- Якщо ви підозрюєте, що батарею було проковтнуто або поміщено в будь-яку частину тіла, негайно зверніться по медичну допомогу.
- У разі заміни батарей завжди тримайте всі нові і використані батареї в недоступному для дітей місці. Після заміни батареї переконайтесь, що батарейний відсік надійно зачинено.
- У разі неможливості надійно зачинити батарейний відсік, припиніть використання виробу. Тримайте виріб у недоступному для дітей місці і зверніться до виробника.



Це пристрій КЛАСУ II з подвійною ізоляцією і без захисного заземлення.

Догляд за виробом

Для чищення виробу використовуйте лише серветку з мікрофібри.

Турбота про довкілля

Утилізація старого виробу і



батарей

Виріб розроблено та виготовлено з високоякісного матеріалу та компонентів, які можуть бути перероблені та повторно використані.



Символ на продукті означає, що продукт відповідає європейській директиві 2012/19/ЄС.



Символ на продукті означає, що продукт містить батареї, які відповідають європейській директиві 2013/56 / ЄС, тому не може бути утилізований разом зі звичайними побутовими відходами.

Дізнайтеся про місцеву систему збору сортованих відходів електричних і електронних виробів та батарей.

Дотримуйтесь місцевих норм і ніколи не викидайте продукт або акумулятори разом зі звичайними побутовими відходами. Правильна утилізація старих виробів і батарей допомагає запобігти негативному впливу на довкілля і здоров'я людини.

Утилізація батарей

Щоб видалити батареї, див. розділ "встановлення батарей".

Декларація відповідності

Цей продукт відповідає вимогам Європейського союзу до високочастотних радіоперешкод. Компанія Gibson Innovations цим заявляє, що виріб відповідає основним вимогам та іншим відповідним положенням директиви 2014/53/ЄС. Декларацію відповідності можна знайти на сторінках www.p4c.philips.com.

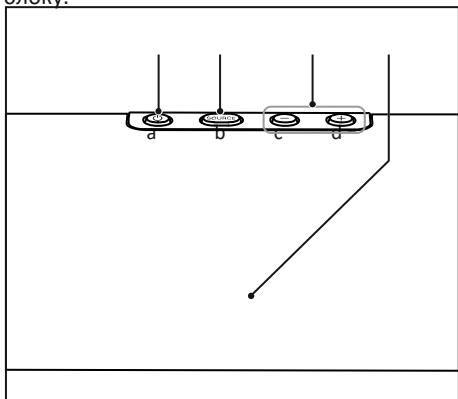
2 Ваш пристрій

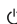
SoundBar

Вітаємо вас із придбанням і ласкаво просимо до кола користувачів виробів компанії Philips! Якщо ви хочете скористатися всіма перевагами, пропонуваними компанією Philips, зареєструйте свій пристрій SoundBar за адресою www.philips.com/welcome.

Головний блок

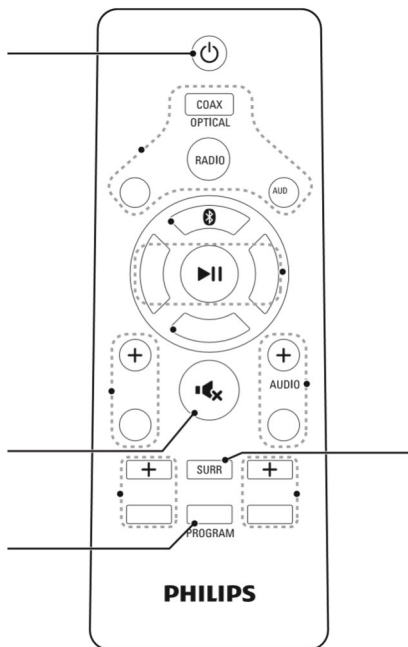
У цьому розділі наведено огляд основного блоку.



- a  Увімкнення пристрою SoundBar або перемикання в режим очікування.
- b SOURCE Вибір джерела вхідного сигналу для пристрою SoundBar.
- c Гучність+/- Збільшення або зменшення гучності.
- d Панель дисплея

Пульт дистанційного керування

У цьому розділі наведено огляд пульта дистанційного керування.



a (Режим очікування - увімкнено)
Увімкнення пристрою SoundBar або перемикання в режим очікування.

b Кнопки джерела сигналу

- COAX / OPTICAL: Перемикає джерело звуку на з'єднання коаксіальним або оптичним кабелем.
- RADIO: перейдіть в режим Радіо.
- AUX: Перемикає джерело звуку на з'єднання AUX.
- AUDIO IN: Перемикає джерело звуку на з'єднання MP3 (3,5 мм роз'єм).
- : Перемикає в режим Bluetooth.

- USB: Перемикає джерело звуку на з'єднання USB.

c VOL / - (Гучність)

- Збільшення або зменшення гучності.

d

Цілковите вимкнення звуку або відновлення звуку.

e BASS +/-

Збільшення або зменшення низьких частот.

F NIGHT / програма

- Увімкнення або вимкнення нічного режиму.

- У режимі радіо шляхом натискання й утримування три секунди повторно налаштуйте радіостанції. g

TREBLE +/-

Збільшення або зменшення високих тонів. h SURR

Перемикає між стереофонічним і віртуальним об'ємним звуком.

i AUDIO SYNC +/-

Застосовується лише для джерел звуку COAXIAL (COAX) та OPTICAL (OPT).

Збільшення або зменшення затримки звуку.

j Режими USB і Bluetooth

- : Запустіть, призупиніть або відновіть відтворення.

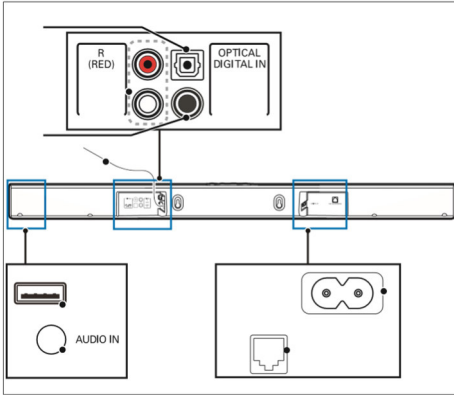
- : Перехід до попереднього або наступного треку.

Режим радіо

- Натисніть для перемикає дисплею між поточним номером попереднього налаштування і частотою.

- Коли з'явиться номер попереднього налаштування, натисніть / і виберіть попередньо налаштовану радіостанцію.

- Коли відобразиться радіочастота, натисніть і утримуйте клавішу **⏪** **⏩**, щоб знайти радіостанцію, або коротко натисніть / **⏪** **⏩**, щоб доналаштувати радіочастоту.



Роз'єми

У цьому розділі наведено огляд роз'ємів, доступних на пристрої SoundBar.

a b c d

e h f g

a DIGITAL IN-OPTICAL

Приєднання до оптичного аудіовиходу на телевізорі або цифровому пристрої.

b AUX

Приєднання до аналогового аудіовиходу на телевізорі або аналоговому обладнанні.

c COAXIAL

Приєднання до коаксіального аудіовиходу на телевізорі або цифровому пристрої.

d Антена FM

Для кращого приймання розгорніть антену FM. e

Аудіовхід з USB-накопичувача.

f AUDIO IN

Аудіовхід, наприклад, з MP3-плеєра (3,5 мм роз'єм).

g САБВУФЕР

Під'єднання до сабвуфера, що є в комплекті.

h AC MAINS~

Під'єднання до живлення.

3 Під'єднання

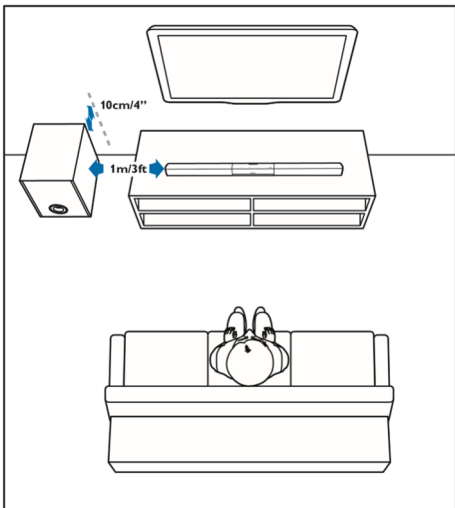
У цьому розділі описано під'єднання SoundBar до телевізора та інших пристроїв. Інформацію про базове під'єднання SoundBar і устаткування див. у Стилій інструкції з прискороного опанування пристрою.

Примітка

- Ідентифікаційні дані та значення джерела живлення наведено у таблиці виробу в задній або нижній частині виробу.
- Перед виконанням будь-якого під'єднання або його модифікацією, переконайтеся, що всі пристрої вимкнено з електророзетки.

Розміщення

Розмістіть сабвуфер на відстані не менше 1 метра від пристрою SoundBar і за десять сантиметрів від стіни. Для досягнення найкращих результатів, помістіть сабвуфер, як показано нижче на малюнку.

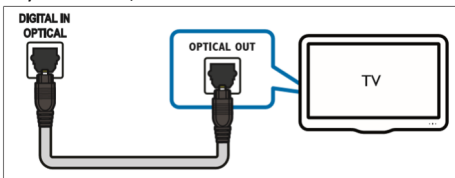


Під'єднання звуку з телевізора та інших пристроїв

Ви можете відтворювати звук із телевізора або інших пристроїв через пристрій Soundbar. З'єднайте телевізор та інші пристрої щонайякіснішим типом з'єднання.

Варіант 1: Під'єднання звуку за допомогою цифрового оптичного кабелю

Звук найвищої якості



1 За допомогою оптичного кабелю з'єднайте роз'єм OPTICAL пристрою

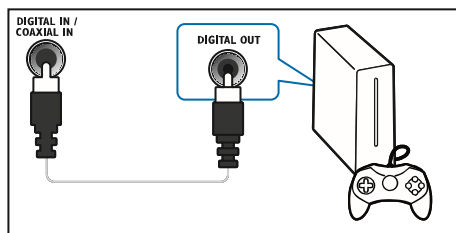
SoundBar з роз'ємом OPTICAL OUT телевізора або іншого пристрою.

* Цифровий коаксіальний роз'єм може бути позначений як SPDIF або SPDIF OUT.

Варіант 2: Під'єднання звуку за допомогою цифрового коаксіального кабелю

Звук найвищої якості

1



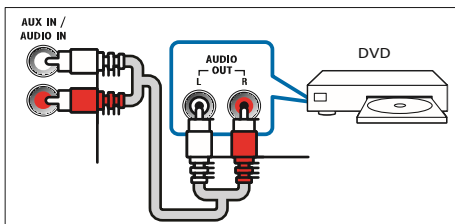
За допомогою коаксіального кабелю з'єднайте роз'єм COAXIAL пристрою SoundBar з роз'ємом COAXIAL/DIGITAL OUT телевізора або іншого пристрою.

* Цифровий коаксіальний роз'єм може бути позначений як DIGITAL AUDIO OUT.

Варіант 3: Під'єднання звуку за допомогою аналогових аудіокабелів

Звук базової якості

1



1 За допомогою аналогового кабелю з'єднайте роз'єм AUX пристрою SoundBar з роз'ємом AUDIO OUT телевізора або іншого пристрою.

4 Використання пристрою SoundBar

У цьому розділі описано використання SoundBar для відтворення звуку з під'єднаних пристроїв.

Перш як почати


- Під'єднайте пристрій відповідно до Стислої інструкції з прискороженого опанування пристрою або завантажте посібник користувача з сайту www.philips.com/support.
- Перемикніть пристрій SoundBar на правильне джерело звуку з іншого пристрою.

Регулювання гучності

1 Натисніть кнопку VOL / - для збільшення або зменшення рівня гучності.

- * Якщо ви хочете повністю вимкнути звук,

натисніть 

- Щоб відновити звук, натисніть знову  чи натисніть VOL +/-.

Виберіть звук

У цьому розділі описано вибір ідеального звуку для певного типу зображення або музики.

Режим об'ємного звуку

Використовуючи різні режими об'ємного звуку, ви отримаєте захопливі звукові враження.

1 Натисніть SURR , щоб перемикатися між режимом віртуального об'ємного звуку і режимом стерео.

- » Якщо увімкнено режим віртуального об'ємного звуку, на панелі дисплея відобразиться ON.SURR
- » Після увімкнення режиму стереозвуку на дисплеї відобразиться OFF SURR

Еквалайзер

Зміна налаштувань високих (високих тонів) і низьких частот (Басів) пристрою SoundBar.

1 Натисніть кнопку TREBLE + / - або BASS + / - для зміни високих звуків або басів.

Синхронізація відео та аудіо

Якщо звук не синхронізований із зображенням, можна відрегулювати затримку звуку так, щоб звук відповідав зображенню.

1 Натисніть опцію AUDIO SYNC + / - для синхронізації звуку і зображення.

- * Опція AUDIO SYNC + збільшує затримку звуку, а опція AUDIO SYNC - зменшує.



Примітка

- Ця функція доступна тільки для джерел COAXIAL (COAX) і OPTICAL (OPT).

Нічний режим

Для прослуховування в тихому варіанті нічний режим знизить рівень гучних звуків під час відтворення музики. Нічний режим доступний лише для звукових доріжок, закодованих системою Dolby Digital.

- 1 Натисніть опцію NIGHT для увімкнення або вимкнення нічного режиму.
 - » Коли нічний режим увімкнено, на дисплеї відображається **ON NIGHT**.
 - » Коли нічний режим вимкнено, на дисплеї відображається **OFF NIGHT**.

MP3-плеєр

Після під'єднання MP3-плеєра ви можете відтворювати свої аудіофайли або музику.

Що для цього потрібно:

- MP3-плеєр
- 3,5 мм стереофонний аудіокабель.

- 1 За допомогою стереофонного аудіокабелю 3,5 мм приєднайте MP3-плеєр до роз'єма AUDIO IN SoundBar.
- 2 Натисніть кнопку AUDIO IN на пульті дистанційного керування.
- 3 За допомогою кнопок на MP3-плеєрі виберіть звукові файли або музику, і почніть їхнє відтворення.
 - * Для MP3-плеєра рекомендується налаштувати гучність в діапазоні 80% від максимальної гучності.

USB-накопичувачі

Насолоджуйтеся музикою з USB-накопичувача, такого як MP3-плеєр, USB-накопичувач тощо.

Що для цього потрібно

- USB-накопичувач із файловою системою FAT або NTFS, сумісною зі стандартом для пристроїв зберігання даних великої ємності (Mass Storage Class).
- Файл MP3 на USB-накопичувачі

- 1 Накопичувач USB під'єднайте до пристрою SoundBar.
- 2 Натисніть кнопку USB на пульті дистанційного керування.
- 3 Ви можете керувати відтворенням за допомогою пульта дистанційного керування.

Кнопка Дія

▶|| Пуск, пауза або відновлення відтворення.

◀ / ▶ Перехід до попереднього або наступного треку.

- USB Під час відтворення натисніть для перемикання між режимами: повторення одного треку і без повторення.
- Коли увімкнено режим повторення, на панелі дисплея відображається **ONE RPT**.
 - Якщо режим повторення вимкнено, на панелі дисплея відображається **OFF RPT**.

☰ Прімітка


- Цей продукт може бути несумісний із певними типами пристроїв зберігання даних USB.
- Якщо ви використовуєте USB-подовжувач, USB-хаб або зчитувач декількох USB-пристроїв, накопичувач USB може не розпізнаватися.
- Протоколи PTP для цифрових фотоапаратів не підтримуються.
- Не вимикайте USB-накопичувач під час зчитування.
 - Музичні файли з захистом DRM (MP3) не підтримуються.
- Підтримка USB-порту: 5 В —, 1 А.

Відтворення звуку через Bluetooth-інтерфейс

За допомогою з'єднання через Bluetooth пристрій SoundBar можна під'єднати до Bluetooth-обладнання, наприклад, iPad, iPhone, iPod touch, телефону Android або ноутбука), і тоді ви зможете слухати аудіо файли, що зберігаються на пристрої, через колонки пристрою SoundBar.

Що для цього потрібно

- Пристрої Bluetooth, що підтримують профіль Bluetooth A2DP з технологією Bluetooth версії 2.1.
- Робоча відстань між SoundBar і пристроєм Bluetooth становить приблизно 10 метрів.

1 Натисніть на пульті дистанційного керування кнопку , щоб перемкнутися SoundBar до режиму Bluetooth.

"На панелі дисплея відобразиться миготливе повідомлення BT.

2 На Bluetooth-пристрої активуйте технологію Bluetooth, знайдіть пристрій Philips HTL1193B і запустіть під'єднання (відомості про активацію функції Bluetooth див. у посібнику користувача Bluetooth-пристрою).

» На панелі дисплея під час під'єднання відображається миготливе повідомлення BT.

3 Зачекайте, поки пристрій SoundBar не видасть звуковий сигнал.

» Якщо з'єднання Bluetooth відбулося успішно, на панелі дисплея зображується напис BT.

» Якщо виконати з'єднання не вдається, на панелі дисплея весь час блиматиме повідомлення BT.

4 Виберіть і відтворіть аудіофайли або музику на пристрої Bluetooth.

- Якщо під час відтворення трапиться вхідний виклик, відтворення музики призупиниться.
- Якщо Ваш Bluetooth-пристрій підтримує профіль AVRCP, ви можете, натиснувши на клавішу   на пульті дистанційного керування, пропустити трек або, натиснувши   клавішу, призупинити чи відновити відтворення.

5 Виберіть інше джерело сигналу, щоб завершити Bluetooth-з'єднання.

- У разі перемикавання назад до режиму Bluetooth з'єднання Bluetooth залишається активним.



Примітка

- Передавання музики може бути перервано через перешкоди між приєднаним пристроєм і пристроєм SoundBar: це можуть бути, наприклад, стіни, металева упаковка, що затуляє пристрій, або інше обладнання, що розташоване поруч і працює на тій самій частоті.
- Щоб під'єднати свій пристрій SoundBar до іншого Bluetooth-пристрою, натисніть і утримуйте кнопку  на пульті дистанційного керування для від'єднання поточно підключеного пристрою Bluetooth.

Автоматичний режим очікування

Під час відтворення медіа-файлів з під'єданого пристрою виріб автоматично перемикається в режим очікування після 15 хвилин бездіяльності, або ж, якщо не відбуватиметься відтворення звуку з під'єданого пристрою.

Повернення до заводських налаштувань

Ви можете скинути налаштування SoundBar до заводських налаштувань.

- 1 У режимі вимкнення звуку вдвічі швидко натисніть кнопку AUX. » Заводські налаштування відновляться.

Радіо

Слухайте FM-радіо на цьому виробі і зберігайте до 40 радіостанцій.



Примітка

- Помістіть антену якомога далі від телевізора або інших джерел випромінювання.
- Для оптимального приймання повністю розгорніть антену і відрегулюйте її положення.
- Прийняття AM-хвиль і цифрове радіо не підтримуються.
- Якщо сигналу стереофонної трансляції не виявлено, вам буде запропоновано знову встановити радіостанції.

Автоматична інсталяція радіостанцій

- 1 Натисніть кнопку RADIO, щоб джерелом звуку вибрати радіо. »Якщо ви досі не встановили жодних радіостанцій, на панелі дисплея зобразиться повідомлення AUTO INSTALL (автоматична інсталяція).
- 2 Натисніть кнопку ►|| для встановлення радіостанцій. » На панелі дисплея зобразиться RADIO INSTALL (встановлення радіо).

- » Виріб автоматично зберігає радіостанції з достатньо сильним сигналом.
- * Щоб очистити всі зафіксовані радіостанції, натисніть і утримуйте кілька секунд кнопку PROGRAM, для переустановлення радіостанцій.

Вибір попередньо налаштованих радіостанцій




- 1 У режимі радіо зобразіть номер попередньо налаштованої станції (натисніть кнопку ►||).
- 2 Натисніть кнопку /◀▶, щоб вибрати номер попередньо налаштованої станції.
 - Натисніть RADIO для перемикання між стереофонним і монофонним звуком.

Налаштування радіостанції

- 1 У режимі радіо зобразіть радіочастоту (натисніть кнопку ►||).
- 2 Натисніть і утримуйте кнопку ◀▶ довше 2 секунд.
 - » Радіо автоматично налаштовує станцію з сильним сигналом.
- 3 Повторіть крок 2, щоб налаштувати кілька станцій.
 - * Для точнішого налаштування радіочастоти слід швидко натиснути кнопку /▶!

Ручне програмування радіостанцій

- 1 Налаштування радіостанції.

- 2 Зобразіть поточно налаштовану радіочастоту (натисніть ).
- 3 Коротко натисніть на **PROGRAM** » на панелі дисплея блимає номер.
- 4 Натисніть кнопку  / для присвоєння цій радіостанції номера.
- 5 Натисніть кнопку  для підтвердження вибору.
- 6 Повторіть описані вище кроки, щоб запрограмувати інші станції.


- 2 Натисніть і утримуйте кнопку для перемикання між 50 кГц або 100 кГц.

Скасування попереднього налаштування радіостанції

- 1 у режимі радіо зобразіть номер попередньо налаштованої радіостанції (натисніть кнопку ).
- 2 Натисніть ще раз кнопку **PROGRAM**
- 3 Натисніть кнопку  / для вибору номера попередньо налаштованої станції.
- 4 Натисніть кнопку,  щоб видалити радіостанцію.
» Коли радіостанцію видалено, недовго зображується **DEL**

Крок доналаштування

У деяких країнах можна перемикати крок налаштування FM-діапазону між 50 кГц і 100 кГц.
RADIO

- 1 Натисніть клавішу  , щоб джерелом звуку вибрати радіо.

5 Оновлення програмного забезпечення

Щоб забезпечити найкращу функціональність і підтримку виробу, регулярно оновлюйте програмне забезпечення до останньої версії.

Перевірка версії програмного забезпечення

У режимі вимкнення звуку двічі швидко натисніть кнопку AUX.

"На 3 секунди відобразиться актуальне програмне забезпечення виробу, а після цього відбудеться скидання до заводських налаштувань.

Оновлення програмного забезпечення через USB-інтерфейс

1 Перевірте останню версію програмного забезпечення на веб-сайті www.philips.com/support.

* Знайдіть відповідну модель і натисніть опцію "Програмне забезпечення та драйвери".

2 Завантажте програмне забезпечення на USB-накопичувач.

- a Розпакуйте завантажені файли, якщо вони упаковані, і переконайтеся, що розпакований файл називається „HTL1193.BIN“.
- b Завантажте файл „HTL1193.BIN " до кореневого каталогу.

3 Перемкніть цей виріб на джерело **AUDIO IN** (натисніть **AUDIO IN**).

4 Під'єднайте  USB-накопичувач до роз'єма (USB) виробу.

USB

5 Перемкніть цей виріб на джерело ,AUX а потім на джерело.

6 Дочекайтеся початку та завершення оновлення.

» Коли оновлення почнеться, на панелі дисплея з'явиться повідомлення "UPG" (оновлення).

» Коли оновлення буде завершено, виріб автоматично вимкнеться і знову ввімкнеться.



Попередження

- Не вимикайте живлення і не виймайте USB-накопичувач під час оновлення програмного забезпечення, ви можете пошкодити виріб.

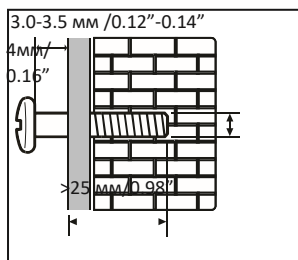
6 Монтаж на стіну

Примітка

- Перед монтажем на стіну переконайтеся, що стіна витримує вагу цього виробу.
- Якщо ви хочете прикріпити виріб до стіни, це повинно бути зроблено відповідно до інструкцій із монтажу. Неправильне прикріплення до стіни може призвести до серйозної аварії, травми або збитків. У разі виникнення питань звертайтеся до центру обслуговування клієнтів у вашій країні.

Довжина / діаметр шурупа

Залежно від типу кріплення пристрою SoundBar до стіни переконайтеся, що ви використовуєте шурупи правильної довжини і діаметра.



Ознайомтеся зі Стислою інструкцією для прискореного опанування пристрою, а саме з інструкціями з монтажу пристрою SoundBar на стіну.

- 1) Просвердліть два отвори в стіні.
- 2) Вставте в них дюбелі і закрутіть шурупи.
- 3) На шурупи повісьте пристрій SoundBar.

7 Специфікація виробу

Примітка

- Специфікація та дизайн можуть бути змінені без попереднього повідомлення.

Підсилювач

- Сумарна вихідна потужність RMS: 80 Вт RMS ($\pm 0,5$ дБ, 10% THD)
- Частотна характеристика: 40 Гц - 20 кГц / ± 3 дБ
- Співвідношення сигнал / шум: > 65 дБ (CCIR) / (оцінка A)
- Загальне гармонійне спотворення: < 1 %
- Вхідна чутливість:
- AUX: 2 В RMS ± 100 мВ
- AUDIO IN: 1 В RMS ± 100 мВ

Аудіо

- Цифровий аудіовхід S / PDIF:
- Коаксіальний: IEC 60958-3
- Оптичний: TOSLINK
- Частота дискретизації:
- MP3: 8 кГц, 11 кГц, 12 кГц, 16 кГц, 22 кГц, 24 кГц, 32 кГц, 44,1 кГц, 48 кГц
- Постійна швидкість потоку:
- MP3: 8-320 Кбіт/с

Тюнер

- Діапазон налаштування: 87,5 -108 МГц (50/100 кГц)
- Крок налаштування: 50/100 кГц
- Чутливість
- Моно, співвідношення сигнал / шум 26 дБ: ≤ 22 дБф
- Stereo, співвідношення сигнал / шум 46 дБ: ≥ 48 дБф
- Чутливість налаштування: ≤ 32 дБф
- Загальне гармонійне спотворення: < 3 %

- Співвідношення сигнал / шум: ≥ 45 дБ
-

USB

- Сумісність: високошвидкісне USB-з'єднання (2.0)
 - Підтримка категорій: Категорія - накопичувачі даних великого обсягу USB (MSC)
 - Файлова система: FAT16, FAT32, NTFS
 - Підтримує файли формату MP3
-

Bluetooth

- Профілі Bluetooth: A2DP, AVRCP
 - Версія технології Bluetooth: 2.1
 - Діапазон частот / вихідна потужність:
2 400-2 483,5 МГц / ≤ 20 дБм
-

Головний блок

- Джерело живлення: від 100 до 240 В~, 50/60 Гц
 - Споживана електрична енергія: 35 Вт
 - Споживана електроенергія в режимі очікування: $\leq 0,5$ Вт
 - Розміри (Ш X В X Г):
865 x 67,8 x 85,5 мм
 - Вага: 1,8 кг
 - Вбудовані динаміки:
4 x широкосмуговий (54,5 мм/2", 6 Ом)
-

Сабвуфер

- Імпеданс: 6 Ом
 - Динамік: 1 x 134 мм (5,25") НЧ-динамік
 - Розміри (Ш X В X Г):
160 x 228 x 295 мм
 - Вага: 2,5 кг
-

Батарея пульта дистанційного керування

- 1 x AAA-R03-1,5 В
-

Інформація про режим очікування

- Якщо продукт не працює протягом 15 хвилин, він автоматично перемикається в режим очікування або мережевий режим очікування.
 - Споживана потужність в режимі очікування або мережевому режимі очікування становить менше 0,5 Вт.
 - Щоб деактивувати з'єднання Bluetooth, натисніть і утримуйте кнопку Bluetooth на пульті дистанційного керування.
 - Щоб активувати з'єднання Bluetooth, увімкніть з'єднання Bluetooth на Bluetooth-пристрої або увімкніть Bluetooth-з'єднання за допомогою NFC (якщо це можливо).

8 Усунення несправностей



Застереження

* Небезпека ураження електричним струмом. Ніколи не знімайте кришку продукту.

Якщо ви хочете зберегти гарантію, не ремонтуйте виріб самостійно.

Якщо у вас виникли проблеми з цим виробом, перевірте нижчезазначені моменти, перш ніж звертатися до служби сервісу. Якщо проблеми тривають, докладнішу інформацію ви можете знайти на сторінці www.philips.com/support.

Головний блок

Кнопки на SoundBar не працюють.

- Від'єднайте пристрій SoundBar на декілька хвилин від живлення, а потім знову під'єднайте його.

Звук

З динаміків пристрою SoundBar взагалі не виходить звуковий сигнал.

- Під'єднайте аудіокабель пристрою SoundBar до телевізора або іншого пристрою.
- Переконайтеся, що аудіовхід цього продукту підключено до аудіовиходу на телевізорі або іншому пристрої.
- Скиньте налаштування SoundBar до заводських.
- На пульті дистанційного керування виберіть правильне джерело звуку.
- Переконайтеся, що звук не вимкнено.

Звук і зображення не синхронізовані.

- Натисніть опцію AUDIO SYNC + / - для синхронізації звуку і зображення.

Спотворений звук або відлуння.

- Якщо ви відтворюєте звук з телевізора через SoundBar, переконайтеся, що звук на телевізорі вимкнено.

Bluetooth

Обладнання не може під'єднуватися до пристрою SoundBar.

- Обладнання не підтримує профілі, необхідні для SoundBar.
- Ви не активували функцію Bluetooth на своєму обладнанні. Інформацію про активацію цієї функції див. у посібнику користувача відповідного обладнання.
- Обладнання неправильно під'єднано. Правильно під'єднайте обладнання. (Див. "Відтворення звуку через Bluetooth-інтерфейс" на сторінці 9)
- Пристрій SoundBar вже під'єднано до іншого обладнання з підтримкою Bluetooth. Вимкніть під'єднане обладнання і повторіть спробу.

Якість відтворення звуку з під'єданого Bluetooth-обладнання низька.

- Приймання через функцію Bluetooth є слабким. Помістіть під'єднане обладнання ближче до SoundBar або усуньте перешкоди між іншим обладнанням і SoundBar.

Під'єднане Bluetooth-обладнання весь час вмикається і вимикається.

- Приймання через функцію Bluetooth є слабким. Помістіть під'єднане обладнання ближче до SoundBar або усуньте перешкоди між іншим обладнанням і SoundBar.
- Вимкніть функцію Wi-Fi на Bluetooth-обладнанні, щоб усунути перешкоди.

- На деяких пристроях Bluetooth з'єднання Bluetooth може бути автоматично вимкнено, що дає змогу заощаджувати енергію. Це не ознака несправності пристрою SoundBar.



Manufactured under license from Dolby Laboratories. Dolby and the double-D symbol are trademarks of Dolby Laboratories.



The Bluetooth® word mark and logos are registered trademarks owned by Bluetooth SIG, Inc. and any use of such marks by Gibson Innovations Limited is under license. Other trademarks and trade names are those of their respective owners.



Specifications are subject to change without notice
Copyright © 2017 Gibson Innovations Limited.

This product has been manufactured by, and is sold under the responsibility of Gibson Innovations Ltd., and Gibson Innovations Ltd. is the warrantor in relation to this product.

Philips and the Philips Shield Emblem are registered trademarks of Koninklijke Philips N.V. and are used under license.

HTL1193B_98_UM (CS)_V1.0

