

Register your product and get support at

[www.philips.com/welcome](http://www.philips.com/welcome)

DS3100



---

DA Brugervejledning

---

**PHILIPS**

# Indholdsfortegnelse

---

<b>1</b>	<b>Vigtigt</b>	<b>3</b>
<hr/>		
<b>2</b>	<b>Din docking-højttaler</b>	<b>4</b>
	Indledning	4
	Hvad er der i kassen	4
	Oversigt over hovedenheden	4
<hr/>		
<b>3</b>	<b>Kom godt i gang</b>	<b>5</b>
	Tilslut strømmen	5
	Tænd	6
<hr/>		
<b>4</b>	<b>Afspilning</b>	<b>6</b>
	Afspil fra iPod/iPhone	6
	Afspil fra en ekstern enhed	8
	Reguler lydstyrken	9
<hr/>		
<b>5</b>	<b>Specifikationer</b>	<b>9</b>
	Forstærker	9
	Generelle oplysninger	9
<hr/>		
<b>6</b>	<b>Fejlfinding</b>	<b>10</b>
<hr/>		
<b>7</b>	<b>Meddelelse</b>	<b>10</b>

# 1 Vigtigt

- Læs disse instruktioner.
- Respekter alle advarsler.
- Følg alle instruktioner.
- Benyt ikke dette apparat i nærheden af vand.
- Ventilationsåbninger må ikke blokeres. Installer apparatet i overensstemmelse med producentens instruktioner.
- Installer ikke apparatet i nærheden af varmekilder som f.eks. radiatorer, varmeapparater, ovne eller andre apparater (inkl. forstærkere), der producerer varme.
- Sørg for, at netledningen ikke trædes på, navnlig ved stikkene og stikforbindelserne samt det sted, hvor ledningen føres ud af apparatet.
- Brug kun tilbehør og ekstraudstyr, der er godkendt af producenten.
- Fjern apparatet fra stikkontakten under tordenvejr, eller hvis det ikke skal bruges gennem længere tid.
- Al servicering skal udføres af kvalificeret personale. Apparatet skal serviceres, hvis det er blevet beskadiget, f.eks. hvis netledningen beskadiges, der er blevet spildt væske på apparatet, der er kommet fremmedlegemer ind i apparatet, apparatet er blevet udsat for regn eller fugt, eller hvis apparatet ikke fungerer normalt eller er blevet tabt.
- **FORSIGTIG** vedr. brug af batterier – sådan forebygger du batterilækage, der kan forårsage personskade, tingskade eller produktskade:
  - Isæt alle batterier korrekt, og sørg for, at + og - vender, som det er vist på enheden.
  - Bland ikke batterier (gamle og nye eller brunstens- og alkalinebatterier osv.).
  - Fjern batterierne, hvis enheden ikke skal bruges gennem længere tid.
  - Batterier (installeret batteripakke eller batterier) må ikke udsættes for ekstrem varme fra f.eks. sol, ild eller lignende.

- Apparatet må ikke udsættes for dryp eller sprøjt.
- Placer aldrig farlige genstande på apparatet (f.eks. væskefyldte genstande eller tændte lys).
- USB-stikket er kun beregnet til dataoverførsel.
- Hvis stikket til Direct Plug-in-adapteren bruges til at afbryde enheden, forbliver enheden parat til betjening.

## Lær disse sikkerhedssymboler at kende



Symbolet med lynet indikerer, at uisoleret materiale inde i enheden kan forårsage elektrisk stød. For din egen og andres sikkerhed må produktets kabinet ikke fjernes. Udråbstegnet betyder, at du skal være opmærksom på funktioner, der kræver omhyggelig læsning af den vedlagte vejledning, så du forebygger drifts- og vedligeholdelsesproblemer. **ADVARSEL:** Med henblik på at reducere risikoen for brand eller elektrisk stød må apparatet ikke udsættes for regn og fugt, og vandholdige genstande som f.eks. vaser må ikke placeres oven på apparatet. **FORSIGTIG:** Sæt stikket helt i for at undgå risiko for elektrisk stød. (For områder med polariserede stik: For at forebygge elektrisk stød skal stikproppen passe til stikkontakten.)

### Advarsel

- Kabinettet bør aldrig tages af apparatet.
- Placer aldrig dette apparat på andet elektrisk udstyr.
- Sørg for, at du altid kan komme til ledningen, stikkontakten eller adapteren, så du kan afbryde strømmen fra apparatet.

## 2 Din docking-højttaler

Tillykke med dit køb, og velkommen til Philips! Hvis du vil have fuldt udbytte af den support, som Philips tilbyder, kan du registrere dit produkt på [www.philips.com/welcome](http://www.philips.com/welcome).

### Indledning

Med denne dockinghøjttaler kan du

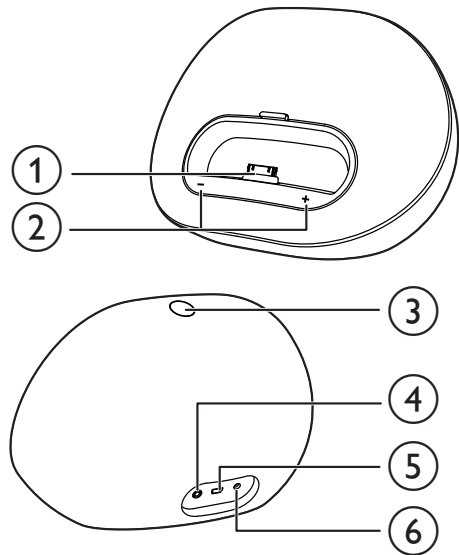
- nyde lyd fra iPod/iPhone og andre eksterne lydenheder; og
- synkronisere iPod/iPhone med din computer via USB-stikket.

### Hvad er der i kassen

Kontroller og identificer indholdet af pakken:

- Hovedenhed
- Vekselstrømsadapter
- Lynvejledning
- Sikkerhedsark

### Øversigt over hovedenheten



#### ① Dock til iPod/iPhone

#### ② + / -

- Juster lydstyrken.
- Som LED-indikatorer, viser systemstatus.

#### ③ ⏻

- Tænd for dockinghøjttaleren.
- Skift dockinghøjttaleren til standbytilstand.

#### ④ Stik til strømforsyning

- Tilslut vekselstrøm.

#### ⑤

- Synkroniser med PC via et USB-kabel.

#### ⑥ MP3-LINK

- Tilslut en ekstern lydenhed.

# 3 Kom godt i gang

Følg altid instruktionerne i dette afsnit i den angivne rækkefølge.

## Tilslut strømmen

Denne dockinghøjtaler kan strømforsynes enten med strøm fra lysnettet eller med batterier.

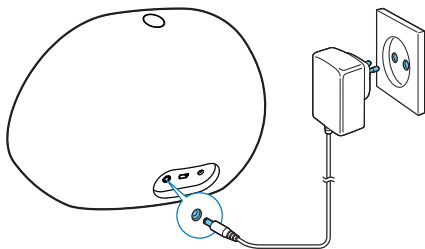
### Mulighed 1: Strøm fra lysnettet

#### ! Advarsel

- Risiko for produktskade! Kontroller, at forsyningsspændingen svarer til den spænding, der er trykt på undersiden af enheden.
- Risiko for elektrisk stød! Tag altid stikket ud af kontakten, når AC-adapteren skal frakobles. Hiv aldrig i ledningen.

Tilslut AC-strømadapteren til:

- strømstikket på bagsiden af dockinghøjtaleren.
- stikkontakten.

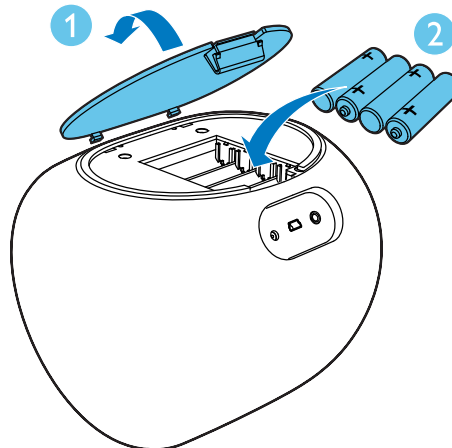


### Mulighed 2: Strøm fra batterier

#### ! Advarsel

- Risiko for eksplosion! Opbevar ikke batterier i nærheden af varmekilder, sollys eller ild. Kast aldrig batterier i ild.
- Tag batterierne ud, hvis de er brugt op, eller hvis de ikke skal bruges i lang tid.
- Batterier indeholder kemiske stoffer, og de skal derfor bortskaffes på forsvarlig vis.

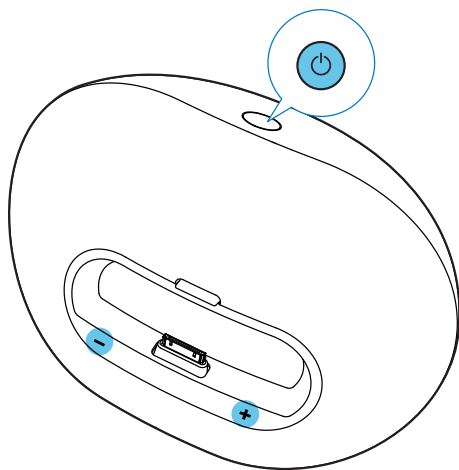
- 1 Åbn batterirummet.
- 2 Isæt 4 x 1,5 V AA-batterier med korrekt polaritet (+/-) som vist.
- 3 Luk batterirummet.



## Tænd

Tryk på  $\phi$  for at tænde for dockinghøjtaleren.

↳ + / - LED-indikatorerne lyser.



## Skift til standbytilstand

Dockinghøjtaleren skifter til standbytilstand i følgende situationer:

- Tryk på  $\phi$  igen;
- Højtaleren er inaktiv i 15 minutter; mens den strømforsynes via lysnettet.
- iPod/iPhone eller ekstern lydenhed frakobles, mens højtaleren strømforsynes med batterier.

↳ + / - LED-indikatorerne slukker.

# 4 Afspilning

## Afspil fra iPod/iPhone

Du kan lytte til lyd fra iPod/iPhone via denne dockinghøjtaler.

## Kompatibel iPod/iPhone

Dockinghøjtaleren understøtter følgende iPod- og iPhone-modeller:

Designet specifikt til.

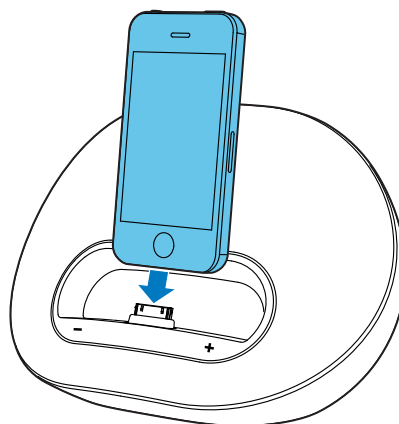
- iPod touch (1., 2., 3. og 4. generation)
- iPod classic
- iPod nano (1., 2., 3., 4., 5. og 6. generation)
- iPhone 4S
- iPhone 4
- iPhone 3GS
- iPhone 3G
- iPhone

## Lyt til iPod/iPhone'en

Det anbefales, at du installerer det gratis **DockStudio**-program for at få yderligere funktioner.

- 1 Tryk på  $\phi$  for at tænde for dockinghøjtaleren.  
↳ LED-indikatorerne lyser.

- 2 Sæt din iPod/iPhone i docken.



- 3 Ved første ibrugtagning bliver du bedt om at installere **DockStudio**-programmet i din iPod/iPhone.
- 4 Tryk på [**Yes**] (ja) for at acceptere installationsanmodningen.
- 5 Følg instruktionerne på skærmen for at færdiggøre installationen.



- 6 Start programmet, når det er installeret.
- 7 Afspil lyd på din iPod/iPhone.
  - ↳ Lyden kommer ud gennem denne dockinghøjttaler.

#### Bemærk

- Med programmet **DockStudio** kan du nyde musik, indstille ur og alarm, justere lydindstillinger og opdatere firmwaren om nødvendigt.

## Opdatering af firmwaren

Hvis der er en firmwareopdatering tilgængelig, vil **DockStudio**-programmet søge efter den automatisk og bede dig om at downloade den.

#### Bemærk

- Kontroller, at din iPod/iPhone er koblet til dockinghøjttaleren og sluttet til internettet.

- 1 Hvis der bliver fundet en ny firmwareopdatering, skal du trykke på **OK**.



- 2 Følg instruktionerne på skærmen for at færdiggøre firmwareopdateringen.





#### Bemærk

- Undlad at frakoble strømmen eller tage iPod/iPhone ud af docken under opdateringen.

## Oplad iPod/iPhone'en

#### Bemærk

- Hvis dockinghøjtaleren strømforsynes med batterier, kan du ikke oplade din iPod/iPhone.

Når dockinghøjtaleren sluttes til en stikkontakt, påbegyndes opladning af den dockede iPod/iPhone.

#### Tip

- For visse iPod-modeller kan det tage op til et minut, før opladningsindikatoren vises.

## Synkroniser iPod/iPhone med PC

#### Bemærk

- Kontroller, at iTunes er konfigureret korrekt på din PC.

- 1 Sæt iPod'en/iPhone'en i docken.
- 2 Tryk på  $\phi$  for at skifte til standbytilstand.  
↳ LED-indikatorerne slukker.
- 3 Opret forbindelse mellem dockinghøjtaleren og din PC med et USB-kabel.
- 4 Start iTunes for at synkronisere din dockinghøjtaler med PC.  
↳ iPod'en/iPhone'en i docken synkroniseres med PC via iTunes.

#### Bemærk

- Pga. variationer i materialer og produktteknikker virker nogle USB-kabler muligvis ikke sammen med denne enhed.

## Afspil fra en ekstern enhed

Med denne dockinghøjtaler kan du også nyde lyd fra en ekstern enhed som f.eks. en MP3-afspiller.

#### Bemærk

- Kontroller, at der ikke er docket en iPod/iPhone i højtaleren.

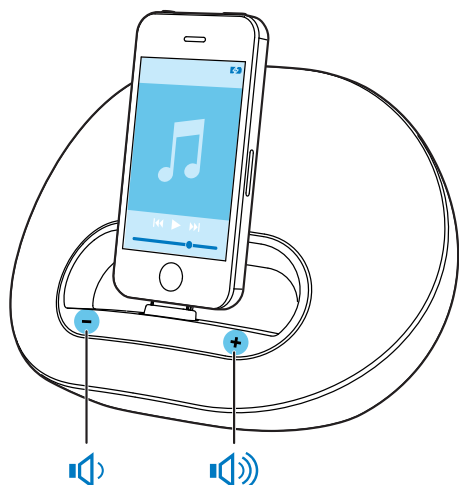
- 1 Tryk på  $\phi$  for at tænde for dockinghøjtaleren.
- 2 Tilslut MP3-link-kablet (medfølger ikke) til:
  - **MP3-LINK**-stikket på bagsiden af dockinghøjtaleren.
  - hovedtelefonstikket på en ekstern enhed.↳ Dockinghøjtaleren skifter automatisk til MP3 link-tilstand.
- 3 Afspil lyd på enheden (se brugervejledningen til enheden).



## Reguler lydstyrken

Sådan justeres lydstyrken:

- Tryk på +/- på din dockinghøjtaler; eller
- Juster lydstyrken på din iPod/iPhone eller anden ekstern enhed.



Tip

- Hvis dockinghøjtaleren kører på batterier, er lydstyrken lavere end ved strømforsyning via netledning.

## 5 Specifikationer



Bemærk

- Produktoplysninger kan ændres uden varsel.

### Forstærker

Vurderet effekt 2 x 5 W RMS

### Generelle oplysninger

Strømforsyning - Vekselstrøm	Model: AS190-090- AE190 (Philips); Input: 100-240 V ~, 50/60 Hz, 0,7 A; Output: 9 V = 1,9 A
- Batteri	4 x AA-batterier
Strømforbrug ved drift	<10 W
Strømforbrug ved standby	< 0,5 W
Maks. belastning for iPod/iPhone	5 V = 1 A
Mål	
- Hovedenhed (B x H x D)	224 x 162 x 120 mm
Vægt	
- Hovedenhed	1,1 kg
- Med emballage	1,6 kg

## 6 Fejlfinding



### Advarsel

- Kabinettet bør aldrig tages af apparatet.

Prøv aldrig selv at reparere systemet, da garantien i så fald bortfalder.

Hvis der opstår fejl på apparatet, bør du kontrollere følgende punkter, inden du bestiller reparation. Hvis der fortsat er problemer, skal du gå til Philips websted på [www.philips.com/welcome](http://www.philips.com/welcome). Når du kontakter Philips, skal du sørge for at have apparatet ved hånden, og at modelnummeret og serienummeret er tilgængelige.

### Ingen strøm

- Kontroller, at enhedens vekselstrømsadapter er korrekt tilsluttet.
- Kontroller, at der er strøm i stikkontakten.
- Kontroller, at batterierne er isat korrekt.

### Ingen lyd eller dårlig lyd

- Juster lydstyrken på dockinghøjtaleren.
- Juster lydstyrken på din iPod/iPhone eller anden ekstern lydenhed.

### Ingen reaktion fra enheden

- Frakobl strømkalet, tilslut det igen, og tænd derefter for enheden igen.

### Kan ikke synkronisere med PC

- Skift dockinghøjtaleren til standbytilstand.
- Prøv et andet USB-kabel.
- Installer iTunes korrekt på PC'en.

## 7 Meddelelse

Enhver ændring af dette apparat, som ikke er godkendt af Philips Consumer Lifestyle, kan annullere brugerens ret til at betjene dette udstyr.

Made for



iPod



iPhone

“Made for iPod” og “Made for iPhone” betyder, at et elektronisk tilbehør er designet til at passe specifikt til henholdsvis iPod eller iPhone, og at det er blevet certificeret af udvikleren til at overholde Apples ydeevnestandarder. Apple er ikke ansvarlig for denne enheds drift, eller for om enheden overholder sikkerhedsstandarder og lovmæssige standarder. Bemærk, at brugen af dette tilbehør med iPod eller iPhone kan påvirke den trådløse ydeevne. iPod og iPhone er varemærker tilhørende Apple Inc., der er registreret i USA og andre lande.



Dette produkt overholder EU's krav om radiointerferens.



Dit produkt er udviklet og fremstillet i materialer og komponenter af høj kvalitet, som kan genbruges.



Når et produkt er forsynet med dette symbol med en overkrydset affaldsspand på hjul, betyder det, at produktet er omfattet af EU-direktiv 2002/96/EC.

Undersøg reglerne for dit lokale indsamlingssystem for elektriske og elektroniske produkter.

Følg de lokale regler, og bortskaf ikke dine udtjente produkter sammen med almindeligt husholdningsaffald. Korrekt bortskaffelse af udtjente produkter er med til at forhindre negativ påvirkning af miljø og helbred.



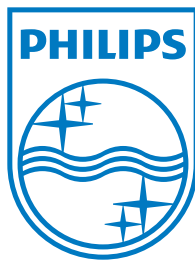
Dit produkt indeholder batterier, som er omfattet af EU-direktivet 2006/66/EC, og som ikke må bortskaffes sammen med almindeligt husholdningsaffald. Undersøg venligst de lokale indsamlingsregler for batterier, da korrekt bortskaffelse er med til at forhindre negativ påvirkning af miljø og helbred.

### **Miljøoplysninger**

Al unødvendig emballage er udeladt. Emballagen er forenklet og består af tre materialer: Pap (kasse), polystyrenskum (buffer) og polyethylen (poser, beskyttende skumfolie).

Systemet består af materiale, der kan genbruges, hvis det adskilles af et specialfirma. Overhold de lokale regler angående udsmidning af emballage, opbrugte batterier og gammelt udstyr.

**Bemærk: Netafbryderen er sekundært indkoblet og afbryder ikke strømmen fra nettet. Den indbyggede netdel er derfor tilsluttet til lysnettet så længe netstikket sidder i stikkontakten.**



Specifications are subject to change without notice  
© 2012 Koninklijke Philips Electronics N.V.  
All rights reserved.

DS3100\_12\_UM\_V1.0

