

Sempre pronti ad aiutarti

Registrare il prodotto e richiedere assistenza all'indirizzo
www.philips.com/support

BT100

Domande?
Contatta
Philips



Manuale utente

PHILIPS

Sommario

1	Importante	2
	Sicurezza	2
	Avviso	3

2	Altoparlante portatile	5
	Introduzione	5
	Contenuto della confezione	5
	Panoramica dell'altoparlante	6

3	Guida introduttiva	7
	Ricarica della batteria integrata	7
	Selezionare una sorgente o spegnere	8

4	Utilizzo di dispositivi Bluetooth	9
	Connessione ad un dispositivo	9
	Riproduzione audio tramite Bluetooth	10
	Composizione di una chiamata	11

5	Riproduzione da un dispositivo esterno	12
----------	---	-----------

6	Informazioni sul prodotto	13
	Amplificatore	13
	Bluetooth	13
	Informazioni generali	13

7	Risoluzione dei problemi	14
	Informazioni generali	14
	Informazioni sui dispositivi Bluetooth	15

1 Importante

Sicurezza

Importanti istruzioni sulla sicurezza

- Fare attenzione a tutte le avvertenze.
- Seguire tutte le istruzioni.
- Non utilizzare l'apparecchio vicino all'acqua.
- Non ostruire le aperture per la ventilazione. Eseguire l'installazione seguendo le istruzioni del produttore.
- Non installare vicino a fonti di calore come radiatori, termoregolatori, stufe o altri dispositivi (inclusi gli amplificatori) che producono calore.
- Utilizzare solo collegamenti/accessori specificati dal produttore.
- Per eventuali controlli, contattare il personale per l'assistenza qualificato. È necessario eseguire un controllo quando il dispositivo è stato in qualche modo danneggiato, ad esempio se il cavo di alimentazione o la spina sono danneggiati, è stato versato del liquido o sono caduti degli oggetti su di esso, il dispositivo è stato esposto a pioggia o umidità, non funziona regolarmente o ha subito una caduta.
- Non esporre il dispositivo a gocce o schizzi.
- Non posizionare sul dispositivo oggetti potenzialmente pericolosi (ad esempio oggetti che contengono liquidi o candele accese).
- Se la batteria non viene sostituita correttamente, si possono verificare esplosioni. Sostituire solo con un batteria uguale o equivalente.



Avvertenza

- Non rimuovere il rivestimento dell'apparecchio per nessun motivo.
- Non lubrificare mai alcuna parte dell'apparecchio.
- Non posizionare mai l'apparecchio su un altro dispositivo.

Avviso

Qualsiasi modifica o intervento su questo dispositivo, se non espressamente consentito da WOOX Innovations, può invalidare il diritto dell'utente all'uso dell'apparecchio.

CE 0168

Questo prodotto è conforme ai requisiti sulle interferenze radio della Comunità Europea.

Con la presente, WOOX Innovations dichiara che questo prodotto è conforme ai requisiti essenziali e ad altre disposizioni correlate della Direttiva 1999/5/EC. La Dichiarazione di conformità è presente sul sito www.philips.com/support.

Smaltimento di prodotti obsoleti



Questo prodotto è stato progettato e realizzato con materiali e componenti di alta qualità, che possono essere riciclati e riutilizzati.



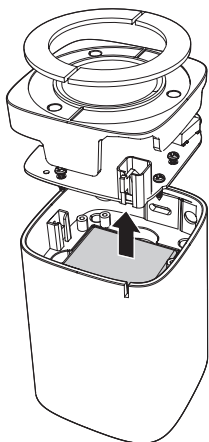
Quando su un prodotto si trova il simbolo del bidone dei rifiuti con una croce, significa che tale prodotto è soggetto alla Direttiva Europea 2002/96/CE. Informarsi sul sistema di raccolta differenziata in vigore per i prodotti elettrici ed elettronici.

Attenersi alle normative locali per lo smaltimento dei rifiuti e non gettare i vecchi prodotti nei normali rifiuti domestici. Il corretto smaltimento dei prodotti usati aiuta a prevenire l'inquinamento ambientale e possibili danni alla salute.



Il prodotto contiene batterie che rientrano nell'ambito della Direttiva Europea 2006/66/CE e non possono essere smaltite con i normali rifiuti domestici. Informarsi sui regolamenti locali per la raccolta differenziata delle batterie. Il corretto smaltimento delle batterie contribuisce a prevenire potenziali effetti negativi sull'ambiente e sulla salute.

Per rimuovere la batteria integrata, rivolgersi sempre a personale specializzato.



Informazioni per il rispetto ambientale

L'uso di qualsiasi imballo non necessario è stato evitato. Si è cercato, inoltre, di semplificare la raccolta differenziata, usando per l'imballaggio tre materiali: cartone (scatola), polistirene espanso (materiale di separazione) e polietilene (sacchetti, schiuma protettiva).

Il sistema è composto da materiali che possono essere riciclati e riutilizzati purché il disassemblaggio venga effettuato da aziende specializzate. Attenersi alle norme locali in materia di riciclaggio di materiali per l'imballaggio, batterie usate e apparecchiature obsolete.

Bluetooth

Il marchio e i logo Bluetooth® sono marchi registrati di proprietà di Bluetooth SIG, Inc., pertanto l'utilizzo di tali marchi da parte di WOOX Innovations è consentito su licenza.

Nota

- La targhetta del modello è situata sul retro dell'apparecchio.

2 Altoparlante portatile

Congratulazioni per l'acquisto e benvenuti in Philips! Per trarre il massimo vantaggio dall'assistenza fornita da Philips, registrare il proprio prodotto sul sito www.philips.com/welcome.

Introduzione

Grazie all'altoparlante, è possibile:

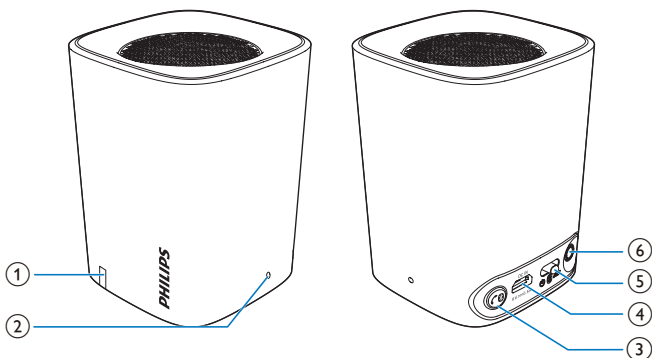
- ascoltare audio da un dispositivo esterno tramite la connessione Bluetooth;
- ascoltare audio da un dispositivo esterno attraverso la presa **AUX**.
- effettuare chiamate.

Contenuto della confezione

Controllare e identificare i seguenti contenuti della confezione:

- Unità principale
- Cavo USB
- Manuale dell'utente breve
- Scheda di sicurezza

Panoramica dell'altoparlante



① Indicatore di batteria/Bluetooth

- Acceso, lampeggiante o spento a seconda dello stato di BT100.
- Per ulteriori dettagli, consultare la sezione seguente Indicatore di batteria e Spia Bluetooth.

② Microfono integrato

③

- Premere per rispondere a una chiamata in entrata.
- Premere per terminare la chiamata in corso.
- Tenere premuto per 3 secondi per rifiutare una chiamata in entrata.
- Tenere premuto per 3 secondi per passare la chiamata da BT100 al telefono cellulare e viceversa.
- In modalità Bluetooth, tenere premuto per 8 secondi per eliminare le informazioni di associazione.

④ DC IN

- Ricaricare BT100 tramite il cavo USB.

⑤ OFF AUX

- Far scorrere per selezionare la modalità Bluetooth/AUX IN.
- Scorrere per spegnere l'altoparlante.

⑥ AUX

- Consente di collegare un lettore esterno.

3 Guida introduttiva

Seguire sempre le istruzioni di questo capitolo in sequenza.

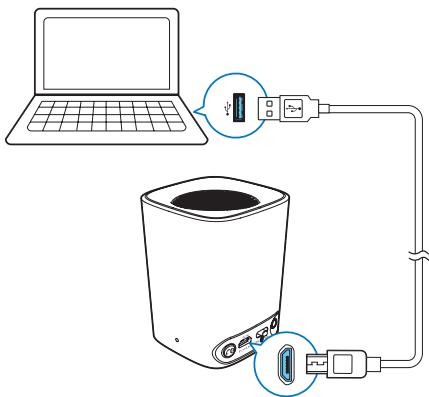
Ricarica della batteria integrata

BT100 è alimentato da una batteria integrata ricaricabile.



Nota

- Prima dell'uso, caricare completamente la batteria integrata.



Collegare il cavo USB tra

- la presa **DC IN** sull'altoparlante e
- una presa USB di un computer;

Indicatore di ricarica

	Spia	Batterie
In modalità Bluetooth	Blu lampeggiante/blu fisso (a seconda dello stato di funzionamento)	In carica
	Blu lampeggiante/blu fisso (a seconda dello stato di funzionamento)	Completamente carica
In modalità AUX IN	Lampeggia in bianco	In carica
	Bianco fisso	Completamente carica
In modalità OFF	Lampeggia in bianco	In carica
	OFF	Completamente carica




Nota

- in modalità Bluetooth, quando la batteria è scarica, **BT100** si spegne automaticamente. E la spia Bluetooth lampeggia in bianco mentre si ricarica. Per tornare alla modalità Bluetooth, spegnere **BT100** e risSelectedare la modalità Bluetooth.

Selezionare una sorgente o spegnere

Far scorrere l'interruttore **OFF**  **AUX** per selezionare una sorgente o spegnere BT100.

- : riprodurre un dispositivo Bluetooth esterno tramite connessione Bluetooth.
- **AUX IN**: riprodurre un dispositivo esterno tramite un cavo di ingresso audio.
- **OFF**: spegnere BT100.

4 Utilizzo di dispositivi Bluetooth

Con questo altoparlante, è possibile riprodurre file audio da un lettore ed effettuare una chiamata tramite Bluetooth.



Nota

- Accertarsi che nessun cavo di ingresso audio sia collegato alla presa **AUX**.
- Philips non garantisce la compatibilità con tutti i dispositivi Bluetooth.
- Prima di associare un dispositivo a questo sistema, leggere il suo manuale dell'utente per verificarne la compatibilità con Bluetooth.
- Il prodotto è in grado di memorizzare al massimo 8 dispositivi associati.
- Accertarsi che la funzione Bluetooth sia abilitata sul dispositivo e che questo sia impostato come visibile a tutti gli altri dispositivi Bluetooth.
- Qualsiasi ostacolo questo sistema e il dispositivo Bluetooth può ridurre il raggio operativo.
- Tenere lontano da altri dispositivi elettronici che possano causare interferenze.

Connessione ad un dispositivo

- 1 Impostare il commutatore su .
- 2 Cercare **BT100** sul dispositivo Bluetooth.
- 3 Nell'elenco dei dispositivi, selezionare **PHILIPS BT100**.
 - Se viene visualizzato un messaggio che richiede il permesso di utilizzare la connessione Bluetooth con **PHILIPS BT100**, confermare.
 - Se viene richiesta una password, inserire **0000** e confermare.


↳ **BT100** emette due segnali acustici quando la connessione Bluetooth è stabilita.

Spia Bluetooth

La spia a LED sulla parte superiore indica lo stato della connessione Bluetooth.

Spia	Connessione Bluetooth
Blu lampeggiante	Connessione in corso o attesa di connessione
Blu fissa	Connesso

Disconnessione di un dispositivo

- Disattivare la connessione Bluetooth a **BT100** sul dispositivo.
- Oppure, da **BT100**, tenere premuto  quando non si stanno effettuando chiamate.



Nota

- Prima di collegare un altro dispositivo Bluetooth, disconnettere il dispositivo corrente.

Riconnessione di un dispositivo

- Nel caso di un dispositivo Bluetooth associato in cui è abilitata la riconnessione automatica, il prodotto si riconnette con il dispositivo non appena viene rilevato.
- Nel caso di un dispositivo Bluetooth associato che non supporta la riconnessione automatica, riconnetterlo manualmente.

Riproduzione audio tramite Bluetooth



Nota

- Se il telefono cellulare collegato riceve una chiamata, la riproduzione musicale si mette in pausa.


Pulsanti Funzioni



Tenere premuto per 8 secondi per eliminare le informazioni di associazione Bluetooth.

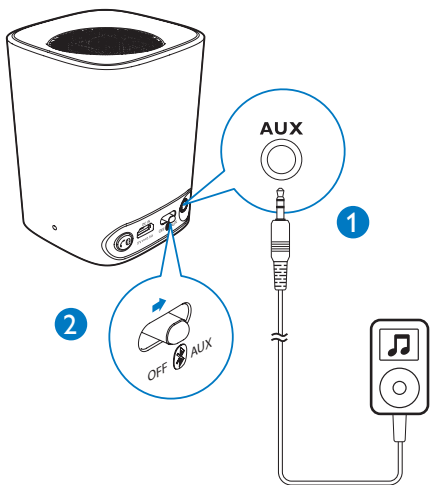
Composizione di una chiamata

Funzioni pulsante in modalità Bluetooth

Pulsanti	Stato	Funzioni
	Chiamata in arrivo	Premere per rispondere a una chiamata in entrata. Tenere premuto per più di 3 secondi per rifiutare una chiamata in entrata.
	Durante una chiamata	Premere per terminare la chiamata in corso. Tenere premuto per più di 3 secondi per trasferire una chiamata da BT100 al telefono cellulare e viceversa.

5 Riproduzione da un dispositivo esterno

Tramite **BT100**, è anche possibile riprodurre un dispositivo audio esterno; ad esempio, un lettore MP3.



- 1 Collegare un cavo di ingresso audio con un connettore di 3,5 mm su entrambe le estremità
 - alla presa **AUX** sul prodotto;
 - alla presa delle cuffie sul dispositivo esterno.
- 2 Spostare il cursore in posizione **AUX**.
- 3 Riprodurre l'audio sul dispositivo esterno (fare riferimento al manuale dell'utente).

6 Informazioni sul prodotto



Nota

- Le informazioni relative al prodotto sono soggette a modifiche senza preavviso.

Amplificatore

Potenza caratteristica in uscita	2 W RMS
Rapporto segnale/rumore	> 70 dB
Collegamento Aux-in	300 mV RMS, 10 kohm

Bluetooth

Specifiche Bluetooth	V3.0 + EDR
Profili supportati	HFPv1.5, AD2Pv1.2
Funzioni avanzate	Cancellazione dell'eco e del rumore
Portata	10 m (in linea retta)

Informazioni generali

Ingresso alimentazione CC	USB: 5 V, 500 mA;
Batteria integrata ai polimeri di litio	3,7V 500 mAH
Tempo di funzionamento della batteria	> 8 ore
Dimensioni - Unità principale (L x P x A)	63 x 63 x 82 mm
Peso - Unità principale	0,18 kg

7 Risoluzione dei problemi



Avvertenza

- Non rimuovere il rivestimento del dispositivo per nessun motivo.

Al fine di mantenere valida la garanzia, non provare a riparare da soli il sistema. Se si verificano problemi quando si utilizza il dispositivo, consultare l'elenco riportato di seguito prima di richiedere l'assistenza. Se il problema persiste, consultare il sito Web di Philips (www.philips.com/support). Quando si contatta Philips, assicurarsi di avere il dispositivo nelle vicinanze e di disporre del numero di modello e del numero di serie.

Informazioni generali

Assenza di alimentazione

- Ricaricare l'altoparlante.

Audio assente

- Regolare il volume sul dispositivo collegato.
- Durante l'ascolto tramite Bluetooth, accertarsi che non ci sia alcun cavo di ingresso audio collegato alla presa **AUX**.
- Accertarsi che il dispositivo Bluetooth si trovi all'interno del raggio di funzionamento.

Nessuna risposta dall'altoparlante.

- Riavviare l'altoparlante.

Informazioni sui dispositivi Bluetooth

Dopo aver connesso un dispositivo abilitato Bluetooth la qualità dell'audio è insoddisfacente.

- La ricezione Bluetooth è scarsa. Spostare il dispositivo avvicinandolo al prodotto o rimuovere eventuali ostacoli tra loro.

Impossibile collegarsi al dispositivo.

- La funzione Bluetooth del dispositivo non è abilitata. Per informazioni sull'attivazione della funzione, fare riferimento al manuale dell'utente del dispositivo.
- Il prodotto è già connesso a un altro dispositivo abilitato Bluetooth. Disconnettere quel dispositivo e poi provare di nuovo.

Il dispositivo associato si connette e disconnette continuamente.

- La ricezione Bluetooth è scarsa. Spostare il dispositivo avvicinandolo al prodotto o rimuovere eventuali ostacoli tra loro.
- In alcuni dispositivi, la connessione Bluetooth viene disattivata automaticamente per aumentare la durata della batteria. Questo non indica un malfunzionamento del prodotto.



Specifications are subject to change without notice
2014 © WOOX Innovations Limited. All rights reserved. Philips
and the Philips' Shield Emblem are registered trademarks of
Koninklijke Philips N.V. and are used by WOOX Innovations
Limited under license from Koninklijke Philips N.V.

BT100_00_UM_V2.0

