

Register your product and get support at
www.philips.com/welcome

HTS5220



PHILIPS

Inhoudsopgave

1 Kennisgeving	2	6 Instellingen wijzigen	22
Copyright	2	Het instellingenmenu openen	22
Compliance	2	Video-instellingen wijzigen	22
Netzekering (alleen Verenigd Koninkrijk)	2	Geluidsinstellingen wijzigen	22
Open source-software	2	Het netwerk instellen	23
Handelsmerken	2	EasyLink instellen	23
		Voorkeursinstellingen wijzigen	23
		Geavanceerde instellingen wijzigen	24
2 Belangrijk	4	7 Software bijwerken	25
Veiligheid	4	De softwareversie controleren	25
Productonderhoud	5	Software vanaf het netwerk bijwerken	25
Oude producten en batterijen weggooien	5	Software bijwerken vanaf een USB- opslagapparaat	26
Gezondheidswaarschuwing met betrekking tot 3D-beelden	6	8 Productspecificaties	26
3 Uw home cinema	6	9 Problemen oplossen	28
Apparaat	6	10 Index	30
Afstandsbediening	7		
4 Uw home cinema aansluiten	10		
Connectoren	10		
Aansluiten op een TV	11		
Audio van een TV of andere apparaten aansluiten	12		
Een Philips iPod/iPhone-station aansluiten	12		
Op een computernetwerk en internet aansluiten	12		
Een draadloze USB-adapter aansluiten	13		
5 Uw home cinema bedienen	14		
Voordat u begint	14		
Het hoofdmenu openen	14		
Uw geluid kiezen	14		
Een disc afspelen	15		
Bonusweergave op Blu-ray gebruiken	16		
BD-Live op Blu-ray openen	16		
3D-video's afspelen	16		
Afspelen vanaf een USB-opslagapparaat	17		
Meer afspeelfuncties voor discs of USB	17		
Afspelen van een PC (DLNA)	19		
Radio	20		
Audio vanaf een TV of andere apparaten afspelen	20		
Afspelen vanaf een MP3-speler	20		
Afspelen vanaf een iPod of iPhone	20		
Philips EasyLink gebruiken	21		

1 Kennisgeving

Copyright



Be responsible
Respect copyrights

In dit product is technologie voor kopieerbeveiliging verwerkt die beschermd wordt door Amerikaanse octrooien en andere intellectuele eigendomsrechten van Rovi Corporation. Het is verboden het apparaat te decompileren of te demonteren.

Copyright in het Verenigd Koninkrijk

Voor het opnemen en afspelen van materiaal kan toestemming nodig zijn. Raadpleeg de Copyright Act van 1956 en de Performers Protection Acts van 1958 tot en met 1972.

Compliance



Dit product voldoet aan de essentiële vereisten en overige relevante bepalingen van de richtlijnen 2006/95/EG (laagspanning) en 2004/108/EG (elektromagnetische compatibiliteit).

Netzekering (alleen Verenigd Koninkrijk)

Dit product is uitgerust met een goedgekeurde vaste stekker. Indien de netzekering moet worden vervangen, moet de nieuwe zekering dezelfde waarde hebben als staat aangegeven op de stekker (bijvoorbeeld 10A).

- 1 Verwijder de afdekking van de zekering en de zekering zelf.
- 2 De nieuwe zekering moet voldoen aan BS 1362 en zijn voorzien van het ASTA-logo. Neem contact op met uw dealer als u het type zekering niet kunt controleren.
- 3 Plaats de afdekking van de zekering terug.

Opmerking

- Als de stekker van het netsnoer is verwijderd, voldoet het product niet langer aan de EMC-richtlijn (2004/108/EG).

Open source-software

U kunt bij Philips Electronics Singapore Pte Ltd een kopie van de volledige versie van de bijbehorende broncode aanvragen voor de met copyright beschermde open source-softwarepakketten die in dit product zijn gebruikt en waarvoor dit wordt aangevraagd op grond van de respectievelijke licenties. Dit aanbod is geldig tot drie jaar na aankoop van het product voor iedereen die deze informatie ontvangt. Neem voor de broncode contact op met Philips via open.source@philips.com. Als u liever niet via e-mail contact opneemt of als u binnen een week geen ontvangstbevestiging hebt gekregen van uw e-mail naar dit e-mailadres, kunt u schriftelijk en in het Engels contact opnemen via "Open Source Team, Philips Intellectual Property & Standards, P.O. Box 220, 5600 AE Eindhoven, The Netherlands". Als u geen ontvangstbevestiging van uw brief krijgt, kunt u een e-mail sturen naar het bovenstaande e-mailadres. De inhoud van de licenties en ontvangstbevestigingen voor open source-software van dit product, vindt u in een aparte folder.

Handelsmerken



"Blu-ray 3D" en het "Blu-ray 3D"-logo zijn handelsmerken van Blu-ray Disc Association.



BONUSVIEW™

'BD LIVE' en 'BONUSVIEW' zijn handelsmerken van de Blu-ray Disc Association.



Java en alle andere Java-handelsmerken en -logo's zijn handelsmerken of gedeponeerde handelsmerken van Sun Microsystems, Inc. in de Verenigde Staten en/of andere landen.



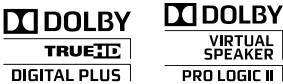
De logo's 'AVCHD' en 'AVCHD' zijn handelsmerken van Matsushita Electric Industrial Co., Ltd en Sony Corporation.

x.v.Colour

'x.v.Colour' is een handelsmerk van Sony Corporation.



DLNA®, het DLNA-logo en DLNA CERTIFIED® zijn handelsmerken, servicemerken of certificatiemerken van de Digital Living Network Alliance.



Geproduceerd onder licentie van Dolby Laboratories. Dolby en het dubbel-D-symbool zijn handelsmerken van Dolby Laboratories.



Geproduceerd onder licentie van de volgende octrooinummers uit Verenigde Staten: 5,451,942; 5,956,674; 5,974,380; 5,978,762; 6,226,616; 6,487,535; 7,392,195; 7,272,567; 7,333,929; 7,212,872 en andere uitgegeven octrooien of octrooien in behandeling in de Verenigde Staten en de rest van de wereld. DTS en het symbool zijn gedeponeerde handelsmerken en DTS-HD, DTS-HD Master Audio | Essential en de DTS-logo's zijn handelsmerken van DTS, Inc. Software inbegrepen. © DTS, Inc. Alle rechten voorbehouden.



DivX®, DivX Certified® en de bijbehorende logo's zijn gedeponeerde handelsmerken van DivX, Inc. en worden onder licentie gebruikt.

Gebruik DivX Ultra® Certified om DivX®-video's met geavanceerde functies en premiuminhoud af te spelen.

INFORMATIE OVER DIVX-VIDEO: DivX® is een digitale video-indeling die door DivX, Inc. is ontwikkeld. Dit is een officieel DivX-gecertificeerd apparaat dat DivX-video's afspelt. Ga naar www.divx.com voor meer informatie en softwareprogramma's waarmee u uw bestanden kunt omzetten naar DivX-video's.

INFORMATIE OVER DIVX VIDEO-ON-DEMAND: dit DivX-gecertificeerde® apparaat moet zijn geregistreerd om DivX Video-on-demand (VOD) te kunnen afspelen. Zoek het gedeelte over DivX VOD op in het instellingenmenu van uw apparaat om de registratiecode te genereren. Ga met deze code bij de hand naar vod.divx.com om het registratieproces te voltooien en om meer te lezen over DivX VOD.



Het Windows Media- en het Windows-logo zijn handelsmerken of gedeponeerde handelsmerken van Microsoft Corporation in de Verenigde Staten en/of andere landen.



HDMI, het HDMI-logo en High-Definition Multimedia Interface zijn handelsmerken of gedeponeerde handelsmerken van HDMI licensing LLC in de Verenigde Staten en andere landen.



De USB-IF-logo's zijn handelsmerken van Universal Serial Bus Implementers Forum, inc.



2 Belangrijk

Lees alle instructies goed door en zorg ervoor dat u deze begrijpt voordat u uw home cinema gaat gebruiken. Als het product wordt beschadigd omdat u de instructies niet hebt opgevolgd, is de garantie niet van toepassing.

Veiligheid

Risico op brand of een elektrische schok!

- Stel het product en de accessoires nooit bloot aan regen of water. Houd voorwerpen die vloeistoffen bevatten (zoals vazen) uit de buurt van het product. Mocht er onverhoopt vloeistof op of in het product terechtkomen, dan moet u de stekker direct uit het stopcontact halen. Neem contact op met Philips Consumer Care om het product te laten nakijken voordat u het weer gaat gebruiken.
- Houd het product en de accessoires uit de buurt van open vuur of andere warmtebronnen, waaronder direct zonlicht.
- Steek geen voorwerpen in de ventilatiesleuven of andere openingen van het product.
- Als u het netsnoer of de aansluiting op het apparaat gebruikt om het apparaat uit te schakelen, dient u ervoor te zorgen dat deze goed toegankelijk zijn.
- Koppel het product los van het elektriciteitsnet als er onweer op komst is.
- Trek bij het loskoppelen van het netsnoer altijd aan de stekker en nooit aan het snoer.

Risico op kortsluiting of brand!

- Controleer voordat u het product aansluit op het stopcontact, of het voltage overeenkomt met de waarde op de onderzijde van het product. Sluit het product nooit aan op het stopcontact als het voltage afwijkt.

Risico op verwondingen of schade aan de home cinema!

- Voor producten die aan de wand bevestigd kunnen worden: gebruik alleen de meegeleverde beugel voor wandmontage. Bevestig de beugel aan een wand die het gezamenlijke gewicht van het product en de beugel kan dragen. Koninklijke Philips Electronics N.V. aanvaardt geen verantwoordelijkheid voor een ondeskundige wandmontage die tot ongevallen of verwondingen leidt.
- Voor luidsprekers met standaarden: gebruik alleen de meegeleverde standaarden. Bevestig de standaarden stevig aan de luidsprekers. Plaats de gemonteerde standaarden op vlakke, horizontale oppervlakken die het gezamenlijke gewicht van de luidspreker en de standaard kunnen dragen.
- Plaats het product of andere voorwerpen nooit op netsnoeren of op andere elektrische apparatuur.
- Als het product wordt vervoerd bij een temperatuur die lager is dan 5 °C, dient u het product na het vervoer uit te pakken en te wachten tot de temperatuur van de het product gelijk is aan de kamertemperatuur. Vervolgens kunt u het product op het stopcontact aansluiten.
- Zichtbare en onzichtbare laserstraling in open positie. Vermijd blootstelling aan lichtbundel.
- Raak de optische lens in het discstation niet aan.

Oververhittingsgevaar!

- Plaats dit product nooit in een afgesloten ruimte. Laat voor voldoende ruimte voor ventilatie aan alle zijden van het product een ruimte vrij van minstens tien centimeter. Zorg ervoor dat de ventilatiesleuven van het product nooit worden afgedekt door gordijnen of andere voorwerpen.

Gevaar voor milieuverontreiniging!

- Plaats geen oude en nieuwe of verschillende typen batterijen in het apparaat.
- Verwijder de batterijen als ze leeg zijn of als de afstandsbediening lange tijd niet wordt gebruikt.
- Batterijen bevatten chemische stoffen en moeten apart van het huisvuil worden ingezameld.

Productonderhoud

- Plaats alleen discs in het discstation.
- Plaats geen vervormde of gebarsten discs in het discstation.
- Verwijder discs uit het discstation als u het product langere tijd niet gebruikt.
- Gebruik alleen een microvezeldoek om het product te reinigen.

Oude producten en batterijen weggooien



Uw product is vervaardigd van kwalitatief hoogwaardige materialen en onderdelen die kunnen worden gerecycleerd en herbruikt.



Als u op uw product een symbool met een doorgekruiste afvalcontainer ziet, betekent dit dat het product valt onder de EU-richtlijn 2002/96/EG. Win inlichtingen in over de manier waarop elektrische en elektronische producten in uw regio gescheiden worden ingezameld.

Neem bij de verwijdering van oude producten de lokale wetgeving in acht en doe deze producten niet bij het gewone huishoudelijke afval.

Als u oude producten correct verwijdert, voorkomt u negatieve gevolgen voor het milieu en de volksgezondheid.



Uw product bevat batterijen die, overeenkomstig de Europese richtlijn 2006/66/EG, niet bij het gewone huishoudelijke afval mogen worden weggegooid.

Win informatie in over de lokale wetgeving omtrent de gescheiden inzameling van batterijen. Door u op de juiste wijze van de batterijen te ontdoen, voorkomt u negatieve gevolgen voor het milieu en de volksgezondheid.

Gezondheidswaarschuwing met betrekking tot 3D-beelden

Als u of uw familie een geschiedenis van epilepsie of aanvallen door lichtgevoeligheid kent, raadpleeg dan een medisch deskundige voor u zichzelf blootstelt aan knipperende lichtbronnen, snelbewegende beelden of 3D-beelden.

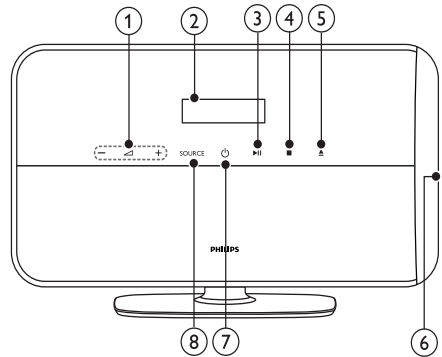
Om ongemak zoals duizeligheid, hoofdpijn of verwarring te voorkomen, raden wij aan niet te lang achter elkaar naar 3D-beelden te kijken. Als u ongemakken ervaart, beëindig dan het kijken naar 3D-beelden en wacht met mogelijk gevaarlijke activiteiten (zoals het besturen van een auto) tot de symptomen zijn verdwenen. Als de symptomen aanhouden, kijk dan niet meer naar 3D-beelden voordat u een medisch deskundige hebt geraadpleegd.

Ouders kunnen hun kinderen tijdens het kijken naar 3D-beelden het best in de gaten houden om er zeker van te zijn dat zij geen ongemak zoals hierboven genoemd ervaren. Het wordt afgeraden om kinderen jonger dan zes jaar naar 3D-beelden te laten kijken, aangezien hun visuele systeem nog niet volledig is ontwikkeld.

3 Uw home cinema

Gefeliciteerd met uw aankoop en welkom bij Philips! Registreer uw home cinema op www.philips.com/welcome om optimaal gebruik te kunnen maken van de door Philips geboden ondersteuning.

Apparaat



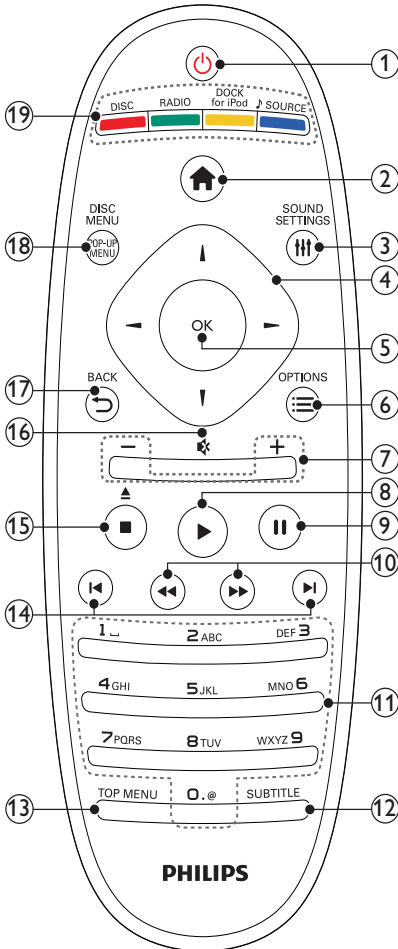
- ① ▲ +/-
Hiermee regelt u het volume.
- ② Weergavescherm
- ③ ▶|| (Weergeven/pauzeren)
Hiermee start, pauzeert of hervat u het afspelen.
- ④ ■ (Stop)
Hiermee stopt u het afspelen. In de radiomodus wist u hiermee de huidige vooraf ingestelde radiozender.
- ⑤ ▲ (Uitwerpen)
Hiermee werpt u de disk uit de lezer.
- ⑥ Discstation
- ⑦ ⏻ (Standby-Aan)
Hiermee schakelt u de home cinema in, of schakelt u over naar de stand-bymodus.
- ⑧ SOURCE
Hiermee selecteert u een audio-/videobron voor de home cinema.

Afstandsbediening

Opmerking

- Een van de volgende afstandsbedieningen wordt met uw home cinema meegeleverd.

Afstandsbediening - A



- 1 **⏻ (Standby-Aan)**
 - Hiermee schakelt u de home cinema in, of schakelt u over naar de standbymodus.
 - Als EasyLink is ingeschakeld, houdt u deze toets tenminste drie seconden ingedrukt om alle aangesloten HDMI CEC-apparaten naar stand-by over te schakelen.
- 2 **🏠 (Startpagina)**

Hiermee opent u het hoofdmenu.
- 3 **🔊 (SOUND SETTINGS)**

Hiermee opent of sluit u de verschillende geluidsopties.
- 4 **🔍 (Navigatietoetsen)**
 - Hiermee navigeert u door menu's.
 - Druk in de radiomodus op de pijl naar links of rechts om het automatisch zoeken te starten.
- 5 **OK**
 - Hiermee bevestigt u een invoer of selectie.
- 6 **☰ (OPTIONS)**
 - hiermee hebt u toegang tot meer afspeloorties tijdens het afspelen.
 - In de radiomodus programmeert u hiermee radiozenders.
- 7 **+/- (Volume)**

Hiermee regelt u het volume.
- 8 **▶ (Afspelen)**

Hiermee start of hervat u het afspelen.
- 9 **⏸ (Onderbreken)**

Hiermee onderbreekt u het afspelen.
- 10 **⏮⏭ (Snel achteruit/Snel vooruitspoelen)**

Hiermee spoelt u snel vooruit en terug. Druk herhaaldelijk op deze knop om de zoeksnelheid te wijzigen.
- 11 **Alfanumerieke knoppen**

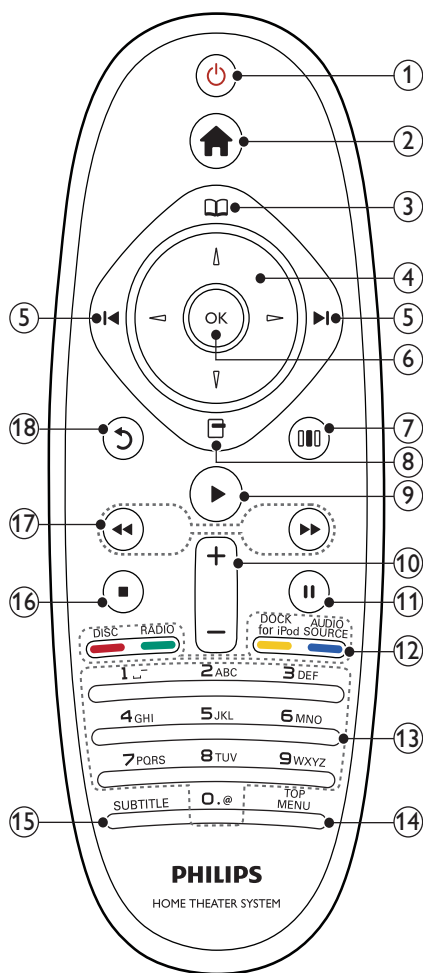
Hiermee voert u waarden of letters in (in SMS-stijl).
- 12 **SUBTITLE**

Hiermee selecteert u een ondertitelingstaal voor een video.
- 13 **TOP MENU**

Hiermee geeft u het hoofdmenu van een videodisc weer.

Afstandsbediening - B

- 14 **◀▶** (Vorige/volgende)
- Hiermee gaat u naar de vorige of volgende track of het vorige of volgende hoofdstuk of bestand.
 - In de radiomodus selecteert u hiermee een voorkeuzezender.
- 15 **■** (Stop)/**▲** (Uitwerpen/Openeren/sluiten)
- Hiermee stopt u het afspelen.
 - Houd deze knop ingedrukt om de disc uit te werpen of het discstation te openen.
 - In de radiomodus wist u hiermee de huidige vooraf ingestelde radiozender.
- 16 **✳** (Dempen)
- Hiermee schakelt u het geluid in of uit.
- 17 **↶** BACK
- Hiermee keert u terug naar een vorig menu.
- 18 **POP-UP MENU/DISC MENU**
- Hiermee opent of sluit u het diskmenu.
- 19 **Bronknoppen**
- Gekleurde knoppen** (voor Blu-ray Discs): Hiermee selecteert u taken of opties.
 - DISC**: Hiermee schakelt u naar de discbron.
 - RADIO**: Hiermee schakelt u over naar FM-radio.
 - DOCK for iPod**: Hiermee schakelt u over naar het Philips iPod/iPhone-station.
 - ♪SOURCE**: Hiermee selecteert u een audio-ingangsbron.



- ① **⏻ (Standby-Aan)**
 - Hiermee schakelt u de home cinema in, of schakelt u over naar de stand-bymodus.
 - Als EasyLink is ingeschakeld, houdt u deze toets tenminste drie seconden ingedrukt om alle aangesloten HDMI CEC-apparaten naar stand-by over te schakelen.
- ② **🏠 (Startpagina)**
Hiermee opent u het hoofdmenu.
- ③ **📀 (Discmenu)**
Hiermee opent of sluit u het diskmenu.
- ④ **🔍 (Navigatietoetsen)**
 - Hiermee navigeert u door menu's.
 - Druk in de radiomodus op de pijl naar links of rechts om het automatisch zoeken te starten.
- ⑤ **⏮ / ⏭ (Vorige/volgende)**
 - Hiermee gaat u naar de vorige of volgende track of het vorige of volgende hoofdstuk of bestand.
 - In de radiomodus selecteert u hiermee een voorkeuzezender.
- ⑥ **OK**
Hiermee bevestigt u een invoer of selectie.
- ⑦ **🔊 (Geluidsopties)**
Hiermee opent of sluit u de verschillende geluidsopties.
- ⑧ **📁 (Opties)**
 - hiermee hebt u toegang tot meer afspeloorties tijdens het afspelen.
 - In de radiomodus programmeert u hiermee radiozenders.
- ⑨ **▶ (Afspelen)**
Hiermee start of hervat u het afspelen.
- ⑩ **+/- (Volume)**
Hiermee regelt u het volume.
- ⑪ **⏸ (Onderbreken)**
Hiermee onderbreekt u het afspelen.
- ⑫ **Bronknoppen / Gekleurde knoppen**
 - Blu-ray Discs: Hiermee selecteert u taken of opties.
 - **AUDIO SOURCE:** Hiermee selecteert u een audio-ingangsbron.
- **DOCK for iPod:** Hiermee schakelt u over naar het Philips iPod/iPhone-station.
- **RADIO:** Hiermee schakelt u over naar FM-radio.
- **DISC:** Hiermee schakelt u naar de discbron.
- ⑬ **Alfanumerieke knoppen**
Hiermee voert u waarden of letters in (in SMS-stijl).
- ⑭ **TOP MENU**
Hiermee geeft u het hoofdmenu van een videodisc weer.
- ⑮ **SUBTITLE**
Hiermee selecteert u een ondertitelingstaal voor een video.
- ⑯ **■ (Stop)**
 - Hiermee stopt u het afspelen.
 - Houd deze knop ingedrukt om de disc uit te werpen of het discstation te openen.
 - In de radiomodus wist u hiermee de huidige vooraf ingestelde radiozender.
- ⑰ **⏪▶▶ (Snel achteruit/Snel vooruitspoelen)**
Hiermee spoelt u snel vooruit en terug. Druk herhaaldelijk op deze knop om de zoeksnellheid te wijzigen.
- ⑱ **↶ (Terug)**
Hiermee keert u terug naar een vorig menu.

4 Uw home cinema aansluiten

In dit hoofdstuk wordt besproken hoe u de home cinema op een TV en andere apparaten aansluit. De basisaansluitingen van de home cinema en de accessoires staan in de snelstartgids. Er is een uitgebreide interactieve gids beschikbaar op www.connectivityguide.philips.com.

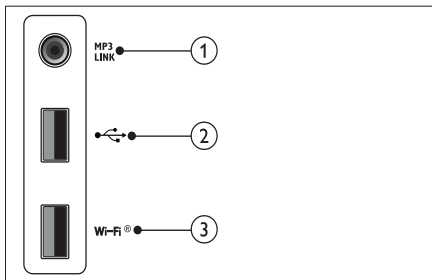
Opmerking

- Controleer het typeplaatje op de achter- of onderzijde van het product voor de identificatie- en de aansluitgegevens.
- Controleer altijd of de stekkers van alle apparaten uit het stopcontact zijn verwijderd voordat u apparaten aansluit of aansluitingen verandert.

Connectoren

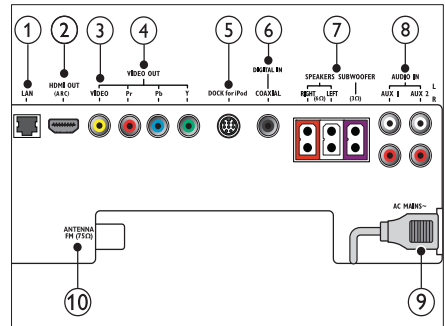
Hiermee sluit u andere apparaten aan op de home cinema.

Aansluitingen aan de zijkant



- MP3 LINK**
Audio-invoer van een MP3-speler.
- USB**
Audio-, video- of afbeeldingvoer van een USB-opslagapparaat.
- Wi-Fi**
Aansluiting voor een draadloze USB-adapter.(Model: Philips WUB1110, afzonderlijk verkrijgbaar.)

Aansluitingen aan de achterkant



- LAN**
Hier sluit u de LAN-invoer op een breedbandmodem of router aan.
- HDMI OUT (ARC)**
Hierop sluit u de HDMI-ingang van de TV aan.
- VIDEO OUT-VIDEO**
Hierop sluit u de Composite Video-ingang van de TV aan.
- VIDEO OUT-Y Pb Pr**
Hierop sluit u de Component Video-ingang van de TV aan.
- DOCK for iPod**
Hierop sluit u een Philips iPod/iPhone-station aan.(Model: Philips DCK3060, afzonderlijk verkrijgbaar.)
- DIGITAL IN-COAXIAL**
Hierop sluit u de coaxiale audio-uitgang van de TV of een digitaal apparaat aan.
- SPEAKERS/SUBWOOFER**
Hierop sluit u de meegeleverde luidsprekers en subwoofer aan.
- AUDIO IN-AUX 1/AUX 2**
Hierop sluit u de analoge audio-uitgang van de TV of een analogo apparaat aan.
- AC MAINS~**
Hiermee sluit u het product aan op netspanning.
- ANTENNA FM 75Ω**
Hierop sluit u de FM-antenne aan voor radio-ontvangst.

Aansluiten op een TV

U kunt uw home cinema direct aansluiten op een TV via een van de volgende aansluitingen (van hoogste tot de laagste videokwaliteit):

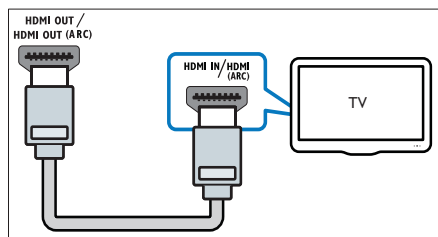
- ① HDMI
- ② Component Video
- ③ Composite Video

Optie 1: de TV via HDMI aansluiten

Opmerking

- De HDMI-aansluiting op de TV kan worden aangeduid met **HDMI IN** of **HDMI ARC**.
- Als de TV HDMI Audio Return Channel (ARC) ondersteunt, kunt u deze gebruiken voor de uitvoer van digitale audio naar uw home cinema-systeem.
- Als de HDTV een DVI-aansluiting heeft, gebruikt u een HDMI/DVI-adapter om het apparaat aan te sluiten.
- Als de TV EasyLink HDMI CEC ondersteunt, kunt u de home cinema en de TV met één afstandsbediening (zie 'Philips EasyLink gebruiken' op pagina 21) bedienen.

(Kabel niet meegeleverd)

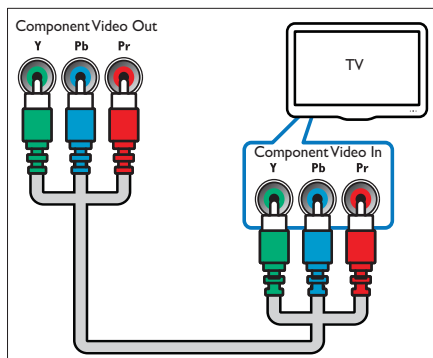


Optie 2: de TV via YPbPr (Component Video) aansluiten

Opmerking

- De Component Video-kabel of -aansluiting kan worden aangeduid met **Y Cb Cr** of **YUV**.

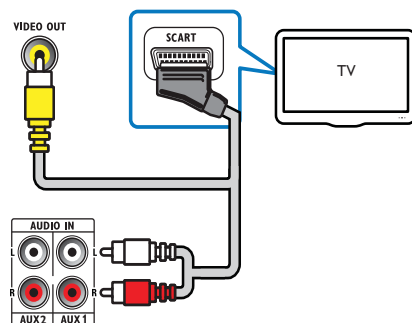
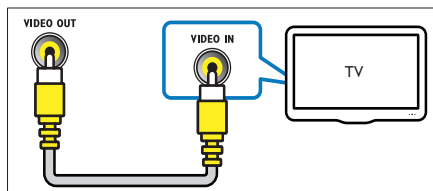
(Kabel niet meegeleverd)



Optie 3: de TV via samengestelde video (CVBS) aansluiten

Opmerking

- De samengestelde videokabel of -aansluiting kan worden aangeduid met **AV IN**, **VIDEO IN**, **COMPOSITE** of **BASEBAND**.



Audio van een TV of andere apparaten aansluiten

Gebruik uw home cinema om audio af te spelen van de TV of andere apparaten zoals een kabelbox.

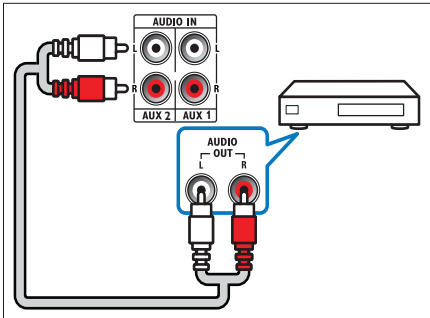
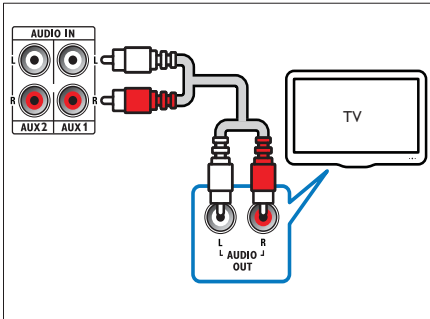


Tip

- Druk herhaaldelijk op **SOURCE/AUDIO SOURCE** om de audio-uitvoer van uw verbinding te selecteren.

Optie 1: audio aansluiten via analoge audiokabels

(Kabel niet meegeleverd)

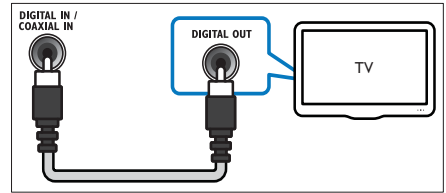


Optie 2: audio aansluiten via coaxkabels

Opmerking

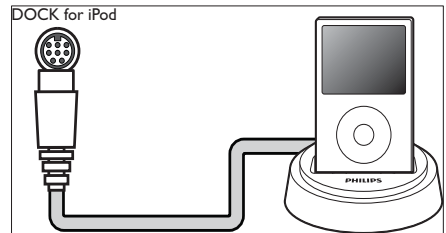
- De digitale coaxkabel of -aansluiting kan worden aangeduid met **COAXIAL/DIGITAL OUT** of **SPDIF OUT**.

(Kabel niet meegeleverd)



Een Philips iPod/iPhone-station aansluiten

(Philips iPod/iPhone-station niet meegeleverd)



Op een computernetwerk en internet aansluiten

Sluit de home cinema aan op een computer en u kunt genieten van:

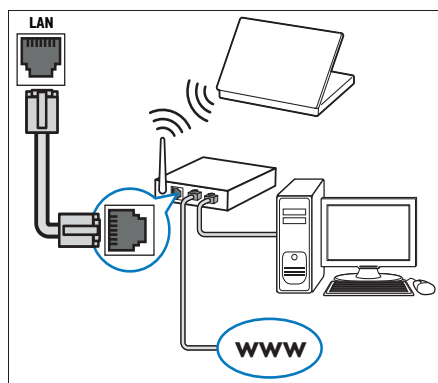
- **Multimedia-inhoud gestreamd vanaf de computer:** foto's weergeven, muziek beluisteren en videobestanden bekijken die vanaf uw computer (zie 'Afspelen van een PC (DLNA)' op pagina 19) worden gestreamd.

- **Software-updates:** werk de software van uw home cinema bij via het netwerk (zie 'Software vanaf het netwerk bijwerken' op pagina 25).

U hebt nodig:

- Een netwerkrouter (met DHCP ingeschakeld).
- Een netwerkkabel (rechte RJ45-kabel).
- Een computer waarop mediaserversoftware is geïnstalleerd (zie 'Mediaserversoftware instellen' op pagina 19).
- Als u de software wilt bijwerken, controleert u of de netwerkrouter over toegang tot internet beschikt en niet wordt beperkt door firewalls of andere beveiligingssystemen.

(Kabel niet meegeleverd)



Het netwerk instellen

- 1 Maak verbinding met een netwerkrouter via een bekabelde of draadloze netwerkverbinding (zie 'Een draadloze USB-adapter aansluiten' op pagina 13).
- 2 Schakel uw TV in en schakel over naar de juiste bron voor de home cinema.
- 3 Druk op **Startpagina**.
- 4 Selecteer **[Configuratie]** en druk vervolgens op **OK**.

- 5 Selecteer **[Netwerk]** > **[Netwerkinstallatie]** en druk vervolgens op **OK**.
 - Selecteer voor een bekabeld netwerk **[Vast (Ethernet)]** en druk op **OK**.
 - Selecteer voor een draadloos netwerk **[Draadloos (Wi-Fi)]** en druk op **OK**.
- 6 Volg de instructies op de TV om de installatie te voltooien.
 - ↳ De home cinema maakt verbinding met internet. Als de verbinding mislukt, selecteert u **[Opnieuw]** en drukt u vervolgens op **OK**.
- 7 Selecteer **[Voltooien]** en druk vervolgens op **OK** om af te sluiten.

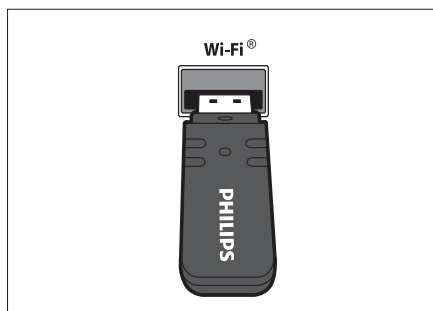


Let op

- Als u de home cinema op een computernetwerk wilt aansluiten, moet u vertrouwd zijn met het gebruik van een netwerkrouter, mediaserversoftware en met de principes van netwerken. Lees indien nodig de documentatie bij de netwerkcomponenten. Philips kan niet aansprakelijk worden gesteld voor beschadiging of verlies van gegevens.

Een draadloze USB-adapter aansluiten

Schaf een draadloze USB-adapter aan (model: PHILIPS WUB1110) en stel het draadloze netwerk (zie 'Het netwerk instellen' op pagina 13) in.



5 Uw home cinema bedienen

In dit hoofdstuk wordt besproken hoe u diverse soorten media afspeelt op de home cinema.

Voordat u begint

Zorg ervoor dat u:

- De vereiste aansluitingen en instellingen maakt zoals beschreven in de snelstartgids.
- Schakel de TV over naar de juiste bron voor de home cinema.

Het hoofdmenu openen

Het hoofdmenu biedt toegang tot aangesloten apparaten, instellingen van audio en video en andere functies.

- 1 Druk op **⬆** (Startpagina).
↳ Het hoofdmenu wordt weergegeven.
- 2 Druk op de **Navigatietoetsen** en **OK** voor de volgende opties:
 - **[disc afspelen]**: hiermee start u het afspelen.
 - **[Door USB bladeren]**: Hiermee opent u de browser van het aangesloten USB-opslagapparaat.
 - **[Door iPod bladeren]**: hiermee opent u de browser van de aangesloten iPod of iPhone.
 - **[Door PC bladeren]**: Hiermee opent u de browser van het aangesloten PC-netwerk.
 - **[Configuratie]**: Hiermee hebt u toegang tot menu's waarmee u beeld-, geluid- en andere instellingen kunt wijzigen.

Uw geluid kiezen

In deze paragraaf wordt besproken hoe u het beste geluid kiest voor uw video of muziek.

- 1 Druk op **SOUND SETTINGS/000** (Geluidsopties).
- 2 Druk op de **Navigatietoetsen** (links/rechts) voor geluidsopties.

Geluidservaring	Beschrijving
AUTO VOLUME	Stelt een constant uitvoersignaal in bij de luidsprekeruitvoer. Deze optie is het beste voor de audio-invoer van de TV wanneer het commerciële signaalniveau normaliter hoger ligt dan de inhoud.
SOUND	Hiermee selecteert u een geluidsmodus.
SURROUND	Hiermee selecteert u een Surround- of stereogeluid.
TREBLE	Hiermee past u de hoge tonen aan.
MID	Hiermee past u de middentonen aan.
BASS	Hiermee past u de lage tonen aan.
AUDIO SYNC	Hiermee wordt het geluid vertraagd om dit overeen te laten komen met het beeld.

- 3 Selecteer een optie en druk vervolgens op **OK**.

- 4 Druk op **↶** **BACK** om af te sluiten.

Als u niet binnen vijf seconden op een knop drukt, wordt het menu automatisch gesloten.

Volume automatisch wijzigen

Selecteer het volumeniveau van uw TV of andere apparaten naar de home cinema.

- 1 Druk op **SOUND SETTINGS/000** (Geluidsopties).
- 2 Selecteer **AUTO VOLUME** en druk op **OK**.
- 3 Druk op de **Navigatietoetsen** (omhoog/omlaag) om **ON** of **OFF** te selecteren.
- 4 Druk op **OK** om uw keuze te bevestigen.

De Surround Sound-modus wijzigen

Ga helemaal op in het geluid met de Surround Sound-modi.

- 1 Druk op **SOUND SETTINGS** (Geluidsopties).
- 2 Selecteer **SURROUND** en druk op **OK**.
- 3 Druk op de **Navigatietoetsen** (omhoog/omlaag) om de volgende instellingen te selecteren:
 - **DOLBY VS**: Dolby Virtual Speaker.
 - **STEREO**: tweekanaals stereogeluid. Ideaal voor het luisteren naar muziek.
- 4 Druk op **OK** om uw keuze te bevestigen.

De hoge, midden en lage tonen wijzigen

De instellingen van de home cinema voor hoge tonen (treble), middentonen (mid) of lage tonen (bas) wijzigen zodat deze bij uw video of muziek passen.

- 1 Druk op **SOUND SETTINGS** (Geluidsopties).
- 2 Selecteer **TREBLE**, **MID** of **BASS** en druk op **OK**.
- 3 Druk op **Navigatietoetsen** (omhoog/omlaag) om het frequentieniveau aan te passen.
- 4 Druk op **OK** om te bevestigen.

Het geluid met het beeld synchroniseren

Als het geluid en beeld niet synchroon zijn, kunt u het geluid vertragen om dit overeen te laten komen met het beeld.

- 1 Druk op **SOUND SETTINGS** (Geluidsopties).
- 2 Selecteer **AUDIO SYNC** en druk op **OK**.
- 3 Druk op de **Navigatietoetsen** (omhoog/omlaag) om het geluid met het beeld te synchroniseren.
- 4 Druk op **OK** om te bevestigen.

Een disc afspelen

De home cinema kan diverse soorten discs afspelen, inclusief video, audio en discs met verschillende media (bijvoorbeeld een CD-R met JPEG-foto's en MP3-muziek).

- 1 Plaats een disc in de home cinema.
- 2 Druk op **DISC** of selecteer **[disc afspelen]** in het hoofdmenu en druk vervolgens op **OK**.
 - ↳ De disc wordt afgespeeld of het hoofdmenu van de disc wordt weergegeven.
- 3 Druk op de volgende knoppen om het afspelen te regelen:

Knop	Actie
Navigatietoetsen	Hiermee navigeert u door menu's.
OK	Hiermee bevestigt u een invoer of selectie.
▶(Afspelen)	Hiermee start of hervat u het afspelen.
 	Hiermee onderbreekt u het afspelen.
■	Hiermee stopt u het afspelen.
⏮	Hiermee gaat u naar de vorige of volgende track of het vorige of volgende hoofdstuk of bestand.
⏪	Hiermee spoelt u snel vooruit en terug. Druk herhaaldelijk op deze knop om de zoeksnelheid te wijzigen.
Navigatietoetsen (omhoog/omlaag)	Hiermee draait u de afbeelding rechts- of linksom.
SUBTITLE	Hiermee selecteert u een ondertitelingstaal voor een video.
POP-UP MENU/ DISC MENU (Discmenu)	Hiermee opent of sluit u het diskmenu.
☰OPTIONS (Opties)	hiermee hebt u toegang tot meer afspelopty's tijdens het afspelen.

Voor video-indelingen zoals DivX en WMV:

- Druk op **■** om het afspelen te stoppen.
- Om de video te hervatten waar u deze stopte, drukt u op **▶ (Afspelen)**.
- Om de video vanaf het begin af te spelen, drukt u op **OK**.



Opmerking

- Als u DivX DRM (beschermde bestanden van een disc of een USB-opslagapparaat) wilt afspelen, sluit u uw home cinema aan op een TV via een HDMI-kabel.

Bonusweergave op Blu-ray gebruiken

Met Blu-ray Discs die de functie Bonusweergave (ook wel Picture-In-Picture genaamd) ondersteunen, kunt u speciale inhoud (zoals het commentaar van de regisseur) weergeven terwijl u de hoofdfilm bekijkt.

- 1 Schakel, indien nodig, in het Blu-ray Disc-menu Bonusweergave (of Picture-In-Picture) in.
- 2 Druk op **≡OPTIONS/⏏ (Opties)** tijdens het afspelen van de hoofdfilm.
 - ↳ Het optiemenu wordt weergegeven.
- 3 Selecteer **[PIP-selectie] > [PIP]** en druk vervolgens op **OK**.
 - ↳ PIP-opties [1]/[2] zijn afhankelijk van de video-inhoud.
 - ↳ De Picture-In-Picture-video verschijnt in een klein venster.
- 4 Selecteer **[2e audiotaal]** of **[2e ondertiteltaal]** en druk vervolgens op **OK**.
- 5 Selecteer de taal die u wilt afspelen en druk op **OK**.



Opmerking

- Druk op **≡OPTIONS/⏏ (Opties)**, selecteer **[PIP-selectie] > [Uit]** en druk vervolgens op **OK** om Bonus View (Bonusweergave) (Picture-in-Picture) uit te schakelen.

BD-Live op Blu-ray openen

Blu-ray Discs waarop BD-Live is ingeschakeld, bieden exclusieve diensten zoals film en andere online-extra's.

- 1 Bereid de internetverbinding voor en stel het netwerk in (zie 'Op een computernetwerk en internet aansluiten' op pagina 12).

- 2 Sluit het USB-opslagapparaat aan op de home cinema.
- 3 Selecteer het pictogram BD-Live in het discmenu en druk vervolgens op **OK**.
 - ↳ BD-Live wordt geladen. De tijd die het laden van BD-Live in beslag neemt is afhankelijk van de disc en uw internetverbinding.
- 4 Druk op de **Navigatietoetsen** om door BD-Live te navigeren.
- 5 Druk op **OK** om een item te selecteren.



Opmerking

- Het aantal BD-Live-diensten is afhankelijk van de disc.
- Wanneer u BD-Live gebruikt, worden gegevens op de disc en de home cinema door de contentprovider gebruikt.
- Gebruik een USB-opslagapparaat met ten minste 1 GB vrije ruimte om de gedownloade bestanden op te slaan.
- Als er niet genoeg geheugen beschikbaar is om BD-Live-bestanden te downloaden, dient u ruimte vrij te maken in het geheugen. (zie 'Geavanceerde instellingen wijzigen' op pagina 24)

3D-video's afspelen

Uw home cinema kan 3D-video's afspelen op 3D-TVS.


Controleer voordat u begint of:

- uw TV een 3D-TV is en via HDMI op uw home cinema is aangesloten,
- uw disc een Blu-ray 3D Disc is en
- u een 3D-bril hebt die compatibel is met uw 3D-TV.

- 1 Plaats een Blu-ray 3D Disc in uw home cinema.
 - ↳ Uw TV schakelt automatisch over naar de correcte HDMI-bron en de disc wordt automatisch afgespeeld.
- 2 Als de disc niet automatisch wordt afgespeeld, drukt u op **DISC** of selecteert u **[disc afspelen]** in het hoofdmenu en drukt u op **OK**.


- 3 Druk op de afspreeknoppen om de weergave te bedienen.
Wanneer u voor- of achteruit spoelt in bepaalde andere afspeelmodi, wordt de video in 2D weergegeven. De 3D-weergave wordt hersteld wanneer u weer normaal afspeelt.
- 4 Zet de 3D-bril op om van de 3D-effecten te genieten.

3D-discs in 2D afspelen

- 1 Druk op  (Startpagina).
- 2 Selecteer **[Configuratie]** > **[Video]** > **[Blu-ray 3D-video]** > **[Uit]**.
- 3 Druk op **OK**.
- 4 Speel uw Blu-ray 3D Disc af.
↳ De 3D-video wordt in 2D weergegeven.

Afspelen vanaf een USB-opslagapparaat

De home cinema is voorzien van een USB-aansluiting waarmee u foto's kunt bekijken, muziek kunt beluisteren of films kunt bekijken vanaf een USB-opslagapparaat.

- 1 Sluit het USB-opslagapparaat aan op de home cinema.
- 2 Druk op  (Startpagina).
↳ Het hoofdmenu wordt weergegeven.
- 3 Selecteer **[Door USB bladeren]** en druk vervolgens op **OK**.
↳ Er verschijnt een browser.
- 4 Selecteer een bestand en druk vervolgens op **OK**.
- 5 Druk op de volgende afspreeknoppen om het afspelen (zie 'Een disc afspelen' op pagina 15) te regelen.

Opmerking

- Als het USB-opslagapparaat niet in de aansluiting past, hebt u een USB-verlengkabel nodig.
- Digitale camera's die een computerprogramma vereisen om foto's weer te geven, worden niet door de home cinema ondersteund.
- Het USB-opslagapparaat moet NTFS- of FAT-geformatteerd zijn en compatibel zijn met Mass Storage Class.

Meer afspelfuncties voor discs of USB

Er zijn verschillende geavanceerde functies beschikbaar voor video of afbeeldingen die vanaf een disc of USB-opslagapparaat worden afgespeeld of weergegeven.

Video-opties gebruiken

U kunt verschillende handige functies gebruiken terwijl u een video bekijkt.

Opmerking

- Welke video-opties beschikbaar zijn, is afhankelijk van de videobron.

- 1 Druk op  **OPTIONS** (Opties).
↳ Het menu met video-opties wordt weergegeven.
- 2 Druk op de **Navigatietoetsen** en op **OK** om te selecteren en aan te passen:
 - **[Audiotaal]**: Hiermee selecteert u een audiotaal voor een video.
 - **[Ondertiteltaal]**: Hiermee selecteert u een ondertitelingstaal voor een video.
 - **[Ondertitels verschuiven]**: Hiermee past u de positie van de ondertiteling op het scherm in.
 - **[Info]**: Hiermee geeft u informatie weer over wat er wordt afgespeeld.
 - **[Tekenset]**: Hiermee selecteert u een tekenset die DivX-ondertiteling ondersteunt.

- **[Zoeken op tijd]:** Hiermee gaat u vooruit naar een bepaald deel van de video door de tijd van de scene in te voeren.
- **[2e audiotaal]:** Hiermee selecteert u de tweede audiotaal voor afspelen.
- **[2e ondertiteltaal]:** Hiermee selecteert u de tweede ondertitelingstaal voor afspelen.
- **[Titels]:** Hiermee selecteert u een bepaalde titel.
- **[Hoofdstukken]:** Hiermee selecteert u een bepaald hoofdstuk.
- **[Kijkhoeklijst]:** Hiermee selecteert u een andere camerahoek.
- **[Menu's]:** geeft het discmenu weer.
- **[PIP-selectie]:** Hiermee wordt het venster Picture-in-Picture weergegeven.
- **[Zoom]:** Hiermee zoomt u in op een videoscène of afbeelding, druk op de **Navigatietoetsen** (links/rechts) om een zoomfactor te selecteren.
- **[Herhalen]:** Hiermee herhaalt u een hoofdstuk of titel.
- **[A-B herhalen]:** Hiermee markeert u twee plaatsen in een hoofdstuk of track om dit gedeelte herhaald af te spelen, of schakelt u de herhaalmodus uit.
- **[Beeldinstellingen]:** Hiermee selecteert u een voorgeprogrammeerde kleurinstelling.

Afbeeldingsinstellingen gebruiken

U kunt verschillende handige functies gebruiken terwijl u afbeeldingen bekijkt.

- 1 Druk op **≡OPTIONS** (Opties).
 - ↳ Het menu met afbeeldingsopties wordt weergegeven.
- 2 Druk op de **Navigatietoetsen** en op **OK** om te selecteren en aan te passen:
 - **[+90 draaien]:** Hiermee draait u de afbeelding 90 graden naar rechts.
 - **[-90 draaien]:** Hiermee draait u de afbeelding 90 graden naar links.
 - **[Zoom]:** Hiermee zoomt u in op een videoscène of afbeelding, druk op de **Navigatietoetsen** (links/rechts) om een zoomfactor te selecteren.

- **[Info]:** geeft afbeeldingsinformatie weer.
- **[Duur per dia]:** Hiermee stelt u de weergavesnelheid voor elke afzonderlijke afbeelding in een diapresentatie in.
- **[Dia-animatie]:** Hiermee selecteert u een animatie voor de diapresentatie.
- **[Beeldinstellingen]:** Hiermee selecteert u een voorgeprogrammeerde kleurinstelling.
- **[Herhalen]:** herhaalt een geselecteerde map.

Audio-opties gebruiken

U hebt toegang tot verschillende handige functies terwijl audio wordt afgespeeld.

- 1 Druk herhaaldelijk op **≡OPTIONS** (Opties) om door de volgende functies te bladeren:
 - **REPEAT TRACK :** herhaalt de huidige track.
 - **REPEAT DISC :** herhaalt alle tracks op de disc of in de map.
 - **REPEAT RANDOM:** Hiermee speelt u de nummers in een willekeurige volgorde af.
 - **REPEAT OFF:** hiermee schakelt u de herhaalmodus uit.

Een diapresentatie met muziek afspelen

U kunt muziek en foto's gelijktijdig weergeven om een diapresentatie met muziek te maken.

- 1 Selecteer een muziektrack en druk vervolgens op **OK**.
- 2 Druk op **↩BACK** en ga naar de map met foto's.
- 3 Selecteer een foto en druk vervolgens op **OK** om de diapresentatie te starten.
- 4 Druk op **■** om de diapresentatie te beëindigen.
- 5 Druk nogmaals op **■** om de muziek te stoppen.

Afspelen van een PC (DLNA)

Wanneer u uw home cinema aansluit op uw thuisnetwerk kunt u muziek, foto's en video's van een computer of andere mediaserver op dat netwerk afspelen.

U hebt nodig:

- Een vast of draadloos thuisnetwerk dat via een uPnP-router (Universal Plug and Play) is verbonden.
- Een Philips draadloze USB-adapter of een LAN-kabel om uw home cinema met uw thuisnetwerk te verbinden.
- Een mediaserver zoals:
- PC met Windows Media Player 11 of hoger; of
- Mac met Twonky Media Server.

Voor hulp bij het gebruiken van andere mediaservers, zoals TVersity, raadpleegt u de website van de mediaserver.

Mediaserversoftware instellen

Voordat u begint:

- Sluit uw home cinema aan op uw thuisnetwerk (zie 'Op een computernetwerk en internet aansluiten' op pagina 12).
- Sluit uw PC aan op hetzelfde thuisnetwerk.
- Controleer of uw PC-firewall toestaat dat u Windows Media Speler-programma's uitvoert.

In Microsoft Windows Media Player 11

- 1 Sluit de home cinema aan op een netwerkrouter (zie 'Op een computernetwerk en internet aansluiten' op pagina 12).
- 2 Schakel de computer en de router in.
- 3 Open Windows Media Player op de computer.
- 4 Selecteer **Mediabibliotheek > Media delen** en selecteer instellingen voor het delen van media.
- 5 Selecteer **Mediabibliotheek > Aan mediabibliotheek toevoegen** en selecteer instellingen voor het delen van de map met uw media.

- 6 Selecteer **Geavanceerde opties** en voeg de te delen mappen toe.

- 7 Selecteer **Mediabibliotheek > Wijzigingen in mediagegevens toepassen** om de wijzigingen te activeren.

In Macintosh OS X Twonky Media (versie 4.4.2)

- 1 Sluit de home cinema aan op een netwerkrouter (zie 'Op een computernetwerk en internet aansluiten' op pagina 12).
- 2 Schakel de Macintosh en de router in.
- 3 Ga naar www.twonkymedia.com om de software voor uw Macintosh te kopen of om een gratis versie te downloaden voor een proefperiode van 30 dagen.
- 4 Open Twonky Media op de Macintosh.
 - ↳ De instellingen voor het delen van media staat standaard ingeschakeld. U kunt dus meteen mappen toevoegen voor het delen van media.
- 5 Selecteer **Basic Setup** (Basisinstellingen) > **Sharing** (Delen) en selecteer vervolgens de locatie van een map of voeg meerdere mappen toe.
- 6 Selecteer **Save Changes** (Wijzigingen opslaan) om de wijzigingen te activeren.

Multimedia afspelen



Opmerking


- Controleer voordat u multimedia-inhoud vanaf de computer gaat afspelen of de home cinema verbinding heeft met het computernetwerk en of de mediaserversoftware goed is ingesteld.

- 1 Druk op **Startpagina**.
 - ↳ Het hoofdmenu wordt weergegeven.
- 2 Selecteer **[Door PC bladeren]** en druk vervolgens op **OK**.
 - ↳ Er verschijnt een browser.
- 3 Selecteer een bestand en druk vervolgens op **OK**.
- 4 Druk op de volgende afspelenknoppen om het afspelen (zie 'Een disc afspelen' op pagina 15) te regelen.

Radio

Er kunnen maximaal 40 radiozenders op de home cinema worden opgeslagen.

- 1 Controleer of de FM-antenne is aangesloten.
- 2 Druk op **RADIO**.
 - ↳ Als er geen radiozenders zijn geïnstalleerd, wordt 'AUTO INSTALL... PRESS PLAY' op het display weergegeven. Druk op ► (Afspelen)
- 3 Druk op de volgende knoppen om het afspelen te regelen:

Knop	Actie
	Hiermee selecteert u een voorkeuzezender.
Navigatietoetsen (links/rechts)	Hiermee zoekt u naar radiozenders.
Navigatietoetsen (omhoog/omlaag)	Hiermee kunt u op een radiofrequentie afstemmen.
■	Houd deze knop ingedrukt om de voorkeuzezender te wissen. Druk hierop om het installeren van radiozenders af te breken.
 OPTIONS/ (Opties)	Handmatig: druk hier eenmaal op om naar de programmeermodus te gaan, en druk nogmaals om de radiozender op te slaan. Automatisch: houd de knop vijf seconden ingedrukt om alle radiozenders opnieuw te installeren.
RADIO	Schakelt tussen stereo- en monogeluid.

Opmerking

- AM-radio en digitale radio worden niet ondersteund.
- Als er geen stereosignaal wordt gedetecteerd of als er minder dan vijf zenders worden gevonden, dan wordt u gevraagd de radiozenders opnieuw te installeren.
- Voor optimale ontvangst plaatst u de antenne niet in de buurt van de TV of andere stralingsbronnen.

Audio vanaf een TV of andere apparaten afspelen

Druk herhaaldelijk op **JSOURCE/AUDIO SOURCE** om de audio-uitvoer van het aangesloten apparaat te selecteren.

Afspelen vanaf een MP3-speler

Een MP3-speler of een ander extern audioapparaat aansluiten en audiobestanden afspelen.

- 1 Sluit de MP3-speler aan op uw home cinema zoals beschreven in de snelstartgids.
- 2 Druk herhaaldelijk op **JSOURCE/AUDIO SOURCE** totdat 'MP3 LINK' op het display wordt weergegeven.
- 3 Druk op de knoppen op de MP3-speler om audiobestanden te selecteren en af te spelen.

Afspelen vanaf een iPod of iPhone

Als u een Philips iPod/iPhone-station aansluit en installeert, kunt u de home cinema gebruiken om muziek, films en foto's weer te geven vanaf uw iPod of iPhone.

Opmerking

- Het Philips iPod/iPhone-station is afzonderlijk verkrijgbaar.
- U kunt uw iPod/iPhone opladen op het station terwijl de home cinema in de iPod-modus staat.

Uw iPod of iPhone in het station plaatsen

- 1 Sluit het station aan op de home cinema en sluit de gele Composite-kabel aan op het station en de TV. Raadpleeg voor meer informatie de snelstartgids die bij het station is geleverd.

- 2 Schakel de iPod of iPhone in en plaats deze in het station.
- 3 Druk op de afstandsbediening van de home cinema op **▶ (Startpagina)**, selecteer **[Door iPod bladeren]** en druk op **OK**.

Naar muziek luisteren

- 1 Plaats uw iPod of iPhone (zie 'Uw iPod of iPhone in het station plaatsen' op pagina 20) in het station.
- 2 Druk op **DOCK for iPod** op de afstandsbediening van de home cinema.
 - ↳ De afspeellijsten worden op de TV weergegeven.
- 3 Druk op de **Navigatietoetsen** en **OK** om een selectie te maken en tracks af te spelen.

Video's of diaprojecties bekijken

Opmerking

- Schakel op de iPod de instelling TV ON (TV aan) in.
- Op de iPhone selecteert u de instelling TV Out (TV uit).

- 1 Plaats uw iPod of iPhone (zie 'Uw iPod of iPhone in het station plaatsen' op pagina 20) in het station.
- 2 Kies de op TV **AV/VIDEO** als bron (overeenkomstig de gele Composite-kabel).
 - ↳ Het TV-scherm wordt zwart.
- 3 Blader via het scherm van de iPod of iPhone om video's of foto's te selecteren.
- 4 Druk op **▶ (Afspelen)** om de video en foto's weer te geven.
 - ↳ Het beeld wordt op de TV weergegeven.

Philips EasyLink gebruiken

De home cinema ondersteunt Philips EasyLink, waarbij gebruik wordt gemaakt van het HDMI CEC-protocol (Consumer Electronics Control). EasyLink-apparaten die via HDMI-aansluitingen zijn aangesloten, kunnen met één enkele afstandsbediening worden bediend.

Opmerking

- Philips garandeert geen 100% interoperabiliteit met alle HDMI CEC-apparaten.

- 1 Schakel de optie HDMI CEC op de TV en andere aangesloten apparaten in. Raadpleeg de handleiding van de TV of van de andere apparaten voor meer informatie.
- 2 Druk op **▶ (Startpagina)**.
- 3 Selecteer **[Configuratie]** en druk vervolgens op **OK**.
- 4 Selecteer **[EasyLink] > [EasyLink]** en druk vervolgens op **OK**.
- 5 Selecteer **[Aan]** en druk op **OK**.
- 6 U kunt nu profiteren van de volgende Philips EasyLink-functies.

Afspelen met één druk op de knop

Wanneer u een disc afspeelt, schakelt de TV automatisch naar het juiste kanaal.

Met één druk op de knop naar stand-by

Wanneer u **⏻ (Stand-by)** op de afstandsbediening ingedrukt houdt, schakelen de home cinema en alle aangesloten HDMI CEC-apparaten (mits deze de functie voor in stand-by zetten met één druk op de knop ondersteunen) tegelijkertijd over naar stand-by.

Volumeregeling

Als u afspeelt op een apparaat waarvan de audio-uitvoer naar de home cinema wordt geleid, schakelt de home cinema automatisch over naar de overeenkomstige audiobron. Als u met één druk op de knop uw audio wilt bedienen, schakelt u deze functie in en volgt u de instructies op de TV om de aangesloten apparaten te koppelen met de audio-ingangen van de home cinema.

Audio-invoer opslaan

Hiermee werkt u Audio-invoer opslaan bij als er nieuwe apparaten zijn aangesloten.

6 Instellingen wijzigen

In dit hoofdstuk wordt besproken hoe u de instellingen van uw home cinema kunt wijzigen.



Let op

- De meeste instellingen zijn al met de beste waarden voor de home cinema geconfigureerd. Tenzij u een specifieke reden hebt om een instelling te wijzigen, kunt u het beste de standaardwaarde behouden.

Het instellingenmenu openen

- 1 Druk op (Startpagina).
- 2 Selecteer **[Configuratie]** en druk vervolgens op **OK**.
↳ Het instellingenmenu wordt weergegeven.
- 3 Selecteer een instellingenmenu en druk op **OK**.
Raadpleeg de volgende paragrafen voor informatie over hoe u de instellingen van uw home cinema kunt wijzigen.
- 4 Druk op **BACK** om terug te keren naar het vorige menu of druk op om af te sluiten.



Opmerking

- Instellingen die grijs worden weergegeven, kunt u niet wijzigen.

Video-instellingen wijzigen

- 1 Druk op (Startpagina).
- 2 Selecteer **[Configuratie]** en druk vervolgens op **OK**.
- 3 Selecteer **[Video]** en druk op **OK**.
- 4 Selecteer en wijzig indien gewenst de volgende instellingen:
 - **[TV-scherm]**: Hiermee selecteert u een weergaveformaat dat op het TV-scherm past.
 - **[HDMI-video]**: hiermee selecteert u de HDMI-videoresolutie.

- **[HDMI Deep Colour]**: Geeft kleuren in meer kleurschakeringen en -tinten weer als de videobeelden in Deep Color worden opgenomen en de TV deze functie ondersteunt.
- **[Component Video]**: hiermee selecteert u de Component Video-resolutie. Auteursrechtelijk beschermde DVD's kunnen alleen de resolutie 480p/576p of 480i/576i weergeven.
- **[Blu-ray 3D-video]**: hiermee selecteert u de driedimensionale video-uitvoer wanneer u een 3D-video op uw home cinema afspeelt. De home cinema moet via HDMI op een 3D-TV zijn aangesloten.
- **[Beeldinstellingen]**: Hiermee selecteert u een voorgeprogrammeerde kleurinstelling.

- 5 Druk op **OK** om uw keuze te bevestigen.



Opmerking

- De instelling die het meest geschikt is voor de TV wordt automatisch geselecteerd. Controleer of de TV de instelling ondersteunt voordat u de instelling wijzigt.
- Voor HDMI-instellingen moet de TV via HDMI zijn aangesloten.
- Voor instellingen met betrekking tot Progressive Scan of Component Video moet de TV via Component Video zijn aangesloten.

Geluidsinstellingen wijzigen

- 1 Druk op (Startpagina).
- 2 Selecteer **[Configuratie]** en druk vervolgens op **OK**.
- 3 Selecteer **[Audio]** en druk op **OK**.

- 4 Selecteer en wijzig indien gewenst de volgende instellingen:
- **[Nachtmodus]:** Hiermee selecteert u stil geluid of dynamisch geluid. De nachtmodus verlaagt het volume van harde geluiden en verhoogt het volume van zachte geluiden zoals spraak.
 - **[HDMI-audio]:** hiermee selecteert u de HDMI-audio-indeling of schakelt u HDMI-audio-uitvoer uit voor de TV.
- 5 Druk op **OK** om uw keuze te bevestigen.



Opmerking

- Voor HDMI-instellingen moet de TV via HDMI zijn aangesloten.
- De nachtmodus is beschikbaar voor Dolby-gecodeerde DVD's en Blu-ray discs (voor modellen die Blu-ray kunnen afspelen).

Het netwerk instellen

- 1 Druk op **⬆** (Startpagina).
- 2 Selecteer **[Configuratie]** en druk vervolgens op **OK**.
- 3 Selecteer **[Netwerk]** en druk op **OK**.
- 4 Selecteer en wijzig indien gewenst de volgende instellingen:
- **[Netwerkinstallatie]:** hiermee start u de installatie van een bekabeld (ethernet) of draadloos netwerk. Volg de instructies om de netwerkverbinding in te stellen.
 - **[Netwerkinstellingen weergeven]:** Hiermee worden huidige netwerkinstellingen weergegeven.
 - **[Draadloze instellingen weergeven]:** Hiermee worden huidige Wi-Fi-instellingen weergegeven.
- 5 Druk op **OK** om uw keuze te bevestigen.

EasyLink instellen


- 1 Druk op **⬆** (Startpagina).
- 2 Selecteer **[Configuratie]** en druk vervolgens op **OK**.
- 3 Selecteer **[EasyLink]** en druk op **OK**.
- 4 Selecteer en wijzig indien gewenst de volgende instellingen:
- **[EasyLink]:** Hiermee schakelt u EasyLink in of uit.
 - **[One Touch Play]:** Hiermee schakelt u One Touch Play in of uit.
Als deze functie is ingeschakeld, kunt u het afspelen van de disc met de afstandsbediening starten en wordt de TV automatisch overgeschakeld naar het juiste kanaal.
 - **[One Touch Standby]:** Hiermee schakelt u One Touch Standby in of uit.
Als deze functie is ingeschakeld, kunt u de home cinema overschakelen naar de stand-bymodus via de afstandsbediening van de TV of van andere aangesloten HDMI CEC-apparaten.
 - **[Volumeregeling]:** Hiermee schakelt u de volumeregeling in of uit.
Als deze functie is ingeschakeld, volgt u de instructies op de TV om de aangesloten apparaten aan de juiste audioaansluitingen van de home cinema te koppelen. De home cinema schakelt automatisch over naar de audiobron van het aangesloten apparaat.
 - **[Audio-invoer opslaan]:** Hiermee werkt u Audio-invoer opslaan bij als er nieuwe apparaten zijn aangesloten.
- 5 Druk op **OK** om uw keuze te bevestigen.



Opmerking

- De aangesloten apparaten moeten zijn ingeschakeld en via HDMI zijn aangesloten.

Voorkeursinstellingen wijzigen

- 1 Druk op  (Startpagina).
- 2 Selecteer **[Configuratie]** en druk vervolgens op **OK**.
- 3 Selecteer **[Voorkeur]** en druk op **OK**.
- 4 Selecteer en wijzig indien gewenst de volgende instellingen:
 - **[Menutaal]:** Hiermee selecteert u de taal voor de schermweergave.
 - **[Audio]:** Hiermee selecteert u een audiotaal voor een video.
 - **[Ondertiteling]:** Hiermee selecteert u een ondertitelingstaal voor een video.
 - **[Discmenu]:** Hiermee selecteert u een menutaal voor een videodisc.
 - **[Oudercontrole]:** Hiermee beperkt u de toegang tot discs met een leeftijdsclassificering. Als u alle discs wilt afspelen, ongeacht de leeftijdsclassificering, selecteert u niveau '8'.
 - **[Schermbeveiliging]:** Hiermee schakelt u de schermbeveiliging in of uit. Als deze is ingeschakeld, schakelt het scherm na 10 minuten inactiviteit over op de niet-actieve modus (bijvoorbeeld in de pauze- of stopmodus).
 - **[Ondertitels automatisch verschuiven]:** Hiermee schakelt u ondertiteling verschuiven in of uit. Indien deze optie is ingeschakeld, wordt de positie van de ondertiteling automatisch aangepast aan het TV-scherm.
 - **[Wachtwoord wijzigen]:** Hiermee wijzigt u of stelt u de pincode in voor het afspelen van een beveiligde disc. Voer '0000' in als u geen pincode hebt ingesteld of als u uw pincode bent vergeten.
 - **[Display]:** Hiermee wijzigt u de helderheid van het display.


- **[Automatisch stand-by]:** Hiermee schakelt u de automatische stand-bystand in of uit. Als deze optie is ingeschakeld, schakelt de home cinema automatisch over naar stand-by als het apparaat 30 minuten inactief is (bijvoorbeeld in de pauze- of stopmodus).
 - **[VCD PBC]:** Hiermee kunt u het inhoudsmenu voor VCD- en SVCD-discs weergeven of overslaan.
 - **[Sleeptimer]:** Hiermee schakelt u de sleeptimer in om de home cinema na een bepaalde tijd over te schakelen op de stand-bymodus.
- 5 Druk op **OK** om uw keuze te bevestigen.



Opmerking

- Als de gewenste taal niet beschikbaar is op de disc, kunt u **[Overig]** in de lijst selecteren en de viercijferige taalcode invoeren. Deze vindt u aan de achterzijde van deze handleiding.
- Als u een taal selecteert die niet beschikbaar is op een disc, wordt de standaardtaal van de disc door de home cinema gebruikt.

Geavanceerde instellingen wijzigen

- 1 Druk op  (Startpagina).
- 2 Selecteer **[Configuratie]** en druk vervolgens op **OK**.
- 3 Selecteer **[Geavanc.]** en druk op **OK**.
- 4 Selecteer en wijzig indien gewenst de volgende instellingen:
 - **[BD-Live-beveiliging]:** Hiermee wordt toegang beperkt of toegestaan tot BD-Live.
 - **[Beter geluid]:** Schakelt de audiopostprocessing in de luidspreker in of uit.
 - **[Software-update]:** Hiermee wordt software via het netwerk of een USB-opslagapparaat bijgewerkt.

- **[Geheugen wissen]:** Wist het lokale geheugen, verwijdert de BD-Live-bestanden die u eerder hebt gedownload. Indien u gebruikmaakt van een USB-opslagapparaat, is de lokale map waarin bestanden worden bewaard 'BUDA'.
- **[DivX® VOD-code]:** Hiermee wordt de DivX VOD-registratiecode van de home cinema weergegeven.
- **[Versie-informatie]:** Hiermee geeft u de softwareversie van de home cinema weer.
- **[Standaardwaarden herstellen]:** Hiermee zet u de home cinema terug op de standaardinstellingen zoals die in de fabriek zijn geprogrammeerd.

5 Druk op **OK** om uw keuze te bevestigen.


Opmerking

- U kunt internettoegang op commercieel verkrijgbare Blu-ray Discs niet beperken.
- Voordat u DivX-video's koopt en afspeelt op de home cinema, dient u de home cinema met de DivX VOD-code te registreren op www.divx.com.
- U kunt de instellingen voor het kinderslot niet terugzetten naar de standaardwaarden.


7 Software bijwerken

Als u wilt controleren of er nieuwe updates zijn, vergelijkt u de huidige softwareversie van uw home cinema met de nieuwste softwareversie (indien beschikbaar) op de website van Philips.

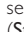
De softwareversie controleren

- 1** Druk op  (**Startpagina**).
- 2** Selecteer **[Configuratie]** en druk vervolgens op **OK**.
- 3** Selecteer **[Geavanc.] > [Versie-informatie]** en druk vervolgens op **OK**.
↳ De softwareversie wordt weergegeven.

Software vanaf het netwerk bijwerken

- 1** Stel de internetverbinding (zie 'Op een computernetwerk en internet aansluiten' op pagina 12) in.
- 2** Druk op  (**Startpagina**) en selecteer **[Configuratie]**.
- 3** Selecteer **[Geavanc.] > [Software-update] > [Netwerk]**.
↳ Als upgrademedia worden gevonden, wordt u gevraagd of u de update wilt starten of annuleren.
- 4** Volg de instructies op de TV op om het bijwerken te bevestigen.
↳ Zodra de handleiding is bijgewerkt, schakelt de home cinema automatisch uit en weer in.
 - Zo niet, koppel het netsnoer dan gedurende een paar seconden los en sluit het vervolgens weer aan.

Opmerking

- Als de home cinema geen verbinding met de server van Philips kan maken, drukt u op  (**Startpagina**) en selecteert u **[Configuratie] > [Netwerk] > [Netwerkinstallatie]** om het netwerk in te stellen.

Software bijwerken vanaf een USB-opslagapparaat

- 1 Zoek de meest recente softwareversie op www.philips.com/support.
 - Zoek uw model en klik op 'Software en drivers'.
- 2 Maak een map genaamd 'UPG' in de hoofdmap van uw USB-opslagapparaat.
- 3 Download de software naar de map 'UPG' op het USB-opslagapparaat.
- 4 Pak de software uit in de map 'UPG'.
- 5 Sluit het USB-opslagapparaat aan op de home cinema.
- 6 Druk op **▲** (**Startpagina**) en selecteer **[Configuratie]**.
- 7 Selecteer **[Geavanceerd] > [Software-update] > [USB]**.
- 8 Volg de instructies op de TV op om het bijwerken te bevestigen.
 - ↳ Zodra de handleiding is bijgewerkt, schakelt de home cinema automatisch uit en weer in.
 - Zo niet, koppel het netsnoer dan gedurende een paar seconden los en sluit het vervolgens weer aan.



Let op

- Schakel de home cinema niet uit en verwijder het USB-opslagapparaat niet terwijl de software wordt bijgewerkt, omdat de home cinema dan beschadigd kan raken.

8 Productspecificaties



Opmerking

- Specificaties en ontwerp kunnen zonder kennisgeving vooraf worden gewijzigd.

Regiocode

Op het typeplaatje op de achterzijde of onderkant van de home cinema ziet u welke regio wordt ondersteund.

Land	DVD	BD
Europa, Verenigd Koninkrijk		
Azië (Oceanië), Taiwan, Korea		
Latijns-Amerika		
Australië, Nieuw-Zeeland		
Rusland, India		
China		

Afspeelbare mediatypen

- AVCHD, BD-RE, BD-Video, DVD-Video, DVD+R/+RW, DVD-R/-RW, DVD+R/-R DL, CD-R/CD-RW, Audio CD, Video CD/SVCD, Picture CD, MP3-CD, WMA-CD, DivX (Ultra)-CD, USB-opslagapparaat

Bestandsformaat

- Audio: .mp3, .wma, .wav
- Video: .avi, .divx, .mkv, .wmv
- Afbeeldingen: .jpg, .gif, .png

Versterker

- Totaal uitgangsvermogen: 400 W RMS
- Frequentierespons: 20 Hz - 20 kHz / ± 3 dB
- Signaal-ruisverhouding: > 65 dB (CCIR) / (Klasse A)
- Invoerspecificaties:
 - AUX: 1000 mV
 - MP3 LINK: 550 mV

Video

- Signaalsysteem: PAL/NTSC
- Component Video-uitgang: 480i/576i, 480p/576p, 720p, 1080i
- HDMI-uitgang: 480i/576i, 480p/576p, 720p, 1080i, 1080p, 1080p24

Audio

- S/PDIF digitale audio-ingang:
 - Coaxiaal: IEC 60958-3
- Samplingfrequentie:
 - MP3: 32 kHz, 44,1 kHz, 48 kHz
 - WMA: 44,1 kHz, 48 kHz
- Constante bitsnelheid:
 - MP3: 112 kbps - 320 kbps
 - WMA: 48 kbps - 192 kbps

Radio

- Frequentiebereik: FM 87,5 - 108 MHz (50 kHz)
- Signaal-ruisverhouding: FM 55 dB
- Frequentierespons: FM 60 Hz - 12,5 kHz / ± 3 dB

USB

- Compatibiliteit: snelle USB (2.0)
- Klasseondersteuning: UMS (USB Mass Storage Class)
- Bestandssysteem: NFTS, FAT16, FAT32
- Maximaal ondersteund geheugen: < 160 GB

Het apparaat

- Voeding: 220 - 240 V; ~ 50 Hz
 - Europa/Rusland/China/India: 220 - 240 V, ~ 50 Hz
 - Azië (Oceanië)/Latijns-Amerika: 110 - 127 V/220 - 240 V, ~ 50 - 60 Hz schakelbaar
- Stroomverbruik: 100 W
- Stroomverbruik in stand-by: $\leq 0,3$ W
- Afmetingen (b x h x d): 434 x 253 x 129 (mm)
- Gewicht: 3,6 kg

Subwoofer

- Impedantie: 3 ohm
- Luidsprekerdrivers: 165mm-woofer (6,5 inch)
- Frequentierespons: 20 Hz - 150 Hz
- Afmetingen (b x h x d): 196 x 395 x 342 (mm)
- Gewicht: 5,25 kg
- Kabellengte: 4 m

Luidsprekers

- Systeem: volledig satellietbereik
- Luidsprekerimpedantie: 6 ohm
- Luidsprekerdrivers: 1 woofer van 76 mm (3 inch) + tweeter van 25 mm (1 inch)
- Frequentierespons: 150 Hz - 20 kHz
- Afmetingen (b x h x d): 114 x 316 x 114 (mm)
- Gewicht: 1,03 kg
- Kabellengte: 2 m

Specificaties van de laser

- Lasertype (diode): InGaN/AlGaIn (BD), InGaAlP (DVD), AlGaAs (CD)
- Golfte: 405 +5 nm/-5 nm (BD), 650 +13 nm/-10 nm (DVD), 790 +15 nm/-15 nm (CD)
- Uitgangsvermogen (max. vermogen): 20 mW (BD), 7 mW (DVD/CD)

9 Problemen oplossen



Waarschuwing

- Risico van een elektrische schok. Verwijder de behuizing van het product nooit.

Probeer het product nooit zelf te repareren. Hierdoor wordt de garantie ongeldig.

Als u problemen hebt bij het gebruik van dit product, controleer dan het volgende voordat u om service vraagt. Als het probleem zich nog steeds voordoet, registreer dan uw product voor ondersteuning op www.philips.com/welcome.

Als u contact opneemt met Philips, wordt u gevraagd om het model- en serienummer van dit product. Het model- en serienummer bevinden zich op de achterkant of onderkant van uw product. Noteer de nummers hier:

Modelnummer _____

Serienummer _____

Apparaat

De knoppen van deze home cinema werken niet.

- Haal de stekker van de home cinema enkele minuten uit het stopcontact en steek de stekker er weer in.

Beeld

Geen beeld.

- Controleer of de TV naar de juiste bron voor de home cinema is geschakeld.

Er is geen beeld via de HDMI-aansluiting.

- Wijzig de instelling voor HDMI-video of wacht 15 seconden zodat het apparaat zich automatisch kan herstellen.
- Controleer of de HDMI-kabel goed werkt. Sluit een nieuwe HDMI-kabel aan.

Er is geen beeld via de Component-aansluiting (Y Pb Pr).

- Als de HDMI-videoaansluiting is ingesteld op **[Automatisch]** of **[1080p/24Hz]**, is er geen video-uitvoer via de Component-aansluiting. Wijzig de instelling voor HDMI-video of verwijder de HDMI-aansluiting.

De TV ontvangt geen High Definition-videosignaal.

- Controleer of de disc High Definition-video bevat.

- Controleer of de TV High Definition-video ondersteunt.

Geluid

Geen geluid.

- Controleer of de audiokabels zijn aangesloten en selecteer de juiste ingangsbron (bijvoorbeeld **♪ SOURCE/AUDIO SOURCE**) voor het apparaat waarvan u wilt afspelen.

Er is geen geluid via de HDMI-aansluiting.

- U hoort mogelijk geen geluid als het aangesloten apparaat niet compatibel is met HDCP (High-bandwidth Digital Content Protection) of alleen compatibel is met DVI. Gebruik een analoge of digitale audioverbinding.
- Controleer of de **[HDMI-audio]** is ingeschakeld.

Er wordt geen geluid weergegeven bij het TV-programma.

- Sluit een audiokabel aan op de audio-ingang van de home cinema en de audio-uitgang van de TV en druk herhaaldelijk op **♪ SOURCE/AUDIO SOURCE** om de juiste audiobron te selecteren.

Vervormd geluid of echo.

- Zorg dat het volume van de TV is uitgeschakeld of op minimum is ingesteld als u audio afspeelt via de home cinema.

Beeld en geluid zijn niet synchroon.

- 1) Druk op **⏸SOUND SETTINGS/⏸** (**Geluidsopties**). 2) Druk herhaaldelijk op de **Navigatietoetsen** (links/rechts) tot **AUDIO SYNC** wordt weergegeven en druk vervolgens op **OK**. 3) Druk op de **Navigatietoetsen** (omhoog/omlaag) om het geluid met het beeld te synchroniseren.

Afspelen

De disc kan niet worden afgespeeld.

- Reinig de disc.
- Controleer of de home cinema de disc (zie 'Productspecificaties' op pagina 26) ondersteunt.
- Controleer of de home cinema de regiocode van de disc ondersteunt.
- Als het een DVD±RW of DVD±R betreft, moet u controleren of de disc is gefinaliseerd.

DivX-videobestanden kunnen niet worden afgespeeld.

- Controleer of het DivX-bestand met de DivX-encoder is gecodeerd in 'Home Cinema Profile'.
- Zorg ervoor dat het DivX-videobestand volledig is.

DivX-ondertiteling wordt niet goed weergegeven.

- Zorg ervoor dat de naam van het ondertitelingsbestand overeenkomt met de naam van de film.
- Selecteer de juiste tekenset: 1) Druk op **≡OPTIONS/□ (Opties)**. 2) Selecteer **[Tekenset]**. 3) Selecteer de ondersteunde tekenset. 4) Druk op **OK**.

De inhoud van een USB-opslagapparaat kan niet worden gelezen.

- Zorg ervoor dat de indeling van het USB-opslagapparaat compatibel is met de home cinema (zie 'Productspecificaties' op pagina 26).
- Zorg ervoor dat het USB-opslagapparaat is geformatteerd met een bestandssysteem dat door de home cinema wordt ondersteund.

Het symbool voor 'Geen invoer' of 'x' wordt op de TV weergegeven.

- De bewerking is niet mogelijk.

De EasyLink-functie werkt niet.

- Zorg ervoor dat de home cinema op een EasyLink-TV van Philips is aangesloten en dat EasyLink is ingeschakeld.

Ik wil niet dat mijn home cinema wordt ingeschakeld wanneer ik mijn TV inschakel.

- Dit is het juiste gedrag van Philips EasyLink (HDMI-CEC). Als u uw home cinema onafhankelijk wilt gebruiken, dient u EasyLink uit te schakelen.

Ik heb geen toegang tot BD-Live-functies.

- Controleer de netwerkverbinding (zie 'Op een computernetwerk en internet aansluiten' op pagina 12) en zorg ervoor dat het netwerk is geïnstalleerd (zie 'Het netwerk instellen' op pagina 13).
- Wis de geheugenopslag. (zie 'Geavanceerde instellingen wijzigen' op pagina 24)
- Controleer of de Blu-ray Disc de BD Live-functie ondersteunt.

Het beeldmateriaal (films, foto's, videoclippen enz.) van de iPod/iPhone wordt niet op de TV weergegeven.

- Bladeren door video's en foto's wordt niet ondersteund. U kunt alleen op de iPod/iPhone zelf door de video's en foto's bladeren.

Foto's van mijn iPod/iPhone worden niet op de TV weergegeven.

- Sluit een gele Composite-kabel aan op het station en de TV.
- Kies de op TV **AV/VIDEO** als bron (overeenkomstig de gele Composite-kabel).
- Druk op de iPod of iPhone op **PLAY** om de diaprojectie te starten.

De audio wordt onderbroken wanneer ik muziek van mijn iPod of iPhone in het basisstation afspeel.

- Controleer of dat u de nieuwste firmware op uw iPod of iPhone hebt geïnstalleerd. Voor meer informatie raadpleegt u de ondersteuningswebsite van uw iPod of iPhone.

Mijn 3D-video wordt in 2D weergegeven.

- Controleer of uw home cinema via HDMI is aangesloten op uw 3D-TV.
- Controleer of uw disc een Blu-ray 3D Disc is.
- Controleer of de instelling **[Blu-ray 3D-video]** is ingeschakeld (zie 'Video-instellingen wijzigen' op pagina 22).

Ik zie zwart beeld op mijn TV-scherm.

- Controleer of uw home cinema via HDMI is aangesloten op de TV.
- Schakel de TV over naar de correcte HDMI-bron.

Netwerk

Draadloos netwerk wordt niet gevonden of wordt gestoord

- Zorg ervoor dat magnetrons, Dect-telefoons of andere WiFi-apparaten in de omgeving geen storingen in het draadloze netwerk veroorzaken.
- Probeer de bekabelde netwerkinstallatie als het draadloze netwerk niet goed functioneert (zie 'Het netwerk instellen' op pagina 23).

10 Index

3

3D-video 16

A

aansluiten

andere apparaten 12
audio van de TV 12, 20
gids 10
netwerk 12
TV 11

aansluitingen

afspelen 10

afspelen

2D-video 17
3D-video 16
disc 15
MP3-speler 20
multimedia-inhoud 19
opties 15
problemen oplossen 28
radio 20
USB-opslagapparaat 17
vanaf de PC 19

afspelen met één druk op de knop 21, 23

afstandsbediening

audio 7

audio

aansluiting 12
synchroniseren met video 15
taal 23

audio-invoer opslaan 21, 23

B

BD-Live

installatie 13
toegang 16

beeld

diapresentatie 18, 18
draaien 18
opties 18
problemen oplossen 28

bestandsindelingen 26

Bladeren

PC 19

Bonusweergave 16

C

contact met ons opnemen 28

D

diapresentatie

animatie 18
duur 18
een diapresentatie met muziek afspelen 18
iPod/iPhone-inhoud weergeven 21

disc

afspelen 15
ondersteunde discs 26

DivX

tekenset 17

DLNA

19

E

EasyLink

instellingen 21, 23

F

foto's draaien

18

G

geluid

automatische volume 14
hoge en lage tonen 15
problemen oplossen 28
Surround 14

H

HDMI CEC (zie Easylink)

21

herhalen

17, 15

hoofdstuk

17

I

instellingen

EasyLink 23
kinderslot 23
voorkeuren 23

instellingen wijzigen

22

Internet

aansluiten 12
BD-Live 16
software-update 25

iPod

aansluiten 12
afspelen 20
diapresentatie 21

M

mediaserversoftware	
installatie	19
met één druk op de knop naar stand-by	21, 23
MP3	
afspelen	20

N

netwerk	
aansluiten	12
installatie	13
software-update	25

O

onderhoud	5
ondertiteling	
taal	17, 23
overzicht	
aansluitingen	10
afstandsbediening	7
apparaat	6

P

picture-in-picture	
2e audiotaal	16
2e ondertiteltaal	16
inschakelen	16
problemen oplossen	28
productonderhoud	5
productspecificaties	26

R

radio	
afspelen	20
afstemmen	20
programma	20
recycling	5
regiocode	26

S

software	
update	25
versie	25
subtitle shift	17, 23

T

taal	
audio	17, 23
discmenu	23
ondertiteling	17, 23
schermweergave	23
tijdlocatie video	17
titel	17
TV	
aansluiten	11
audio van de TV	12, 20

U

USB	
afspelen	17
software-update	26
uw oude product weggooien	5

V

veiligheid	4
versterker	26
video	
met geluid synchroniseren	15
opties	17
volumeregeling	21

W

wachtwoord (pincode)	23
-----------------------------	----

Language Code

Abkhazian	6566	Inupiaq	7375	Pushto	8083
Afar	6565	Irish	7165	Russian	8285
Afrikaans	6570	Íslenska	7383	Quechua	8185
Amharic	6577	Italiano	7384	Raeto-Romance	8277
Arabic	6582	Ivrit	7269	Romanian	8279
Armenian	7289	Japanese	7465	Rundi	8278
Assamese	6583	Javanese	7486	Samoan	8377
Avestan	6569	Kalaallisut	7576	Sango	8371
Aymara	6589	Kannada	7578	Sanskrit	8365
Azerbaijani	6590	Kashmiri	7583	Sardinian	8367
Bahasa Melayu	7783	Kazakh	7575	Serbian	8382
Bashkir	6665	Kernewek	7587	Shona	8378
Belarusian	6669	Khmer	7577	Shqip	8381
Bengali	6678	Kinyarwanda	8287	Sindhi	8368
Bihari	6672	Kirghiz	7589	Sinhalese	8373
Bislama	6673	Komi	7586	Slovensky	8373
Bokmål, Norwegian	7866	Korean	7579	Slovenian	8376
Bosanski	6683	Kuanyama; Kwanyama	7574	Somali	8379
Brezhoneg	6682	Kurdish	7585	Sotho; Southern	8384
Bulgarian	6671	Lao	7679	South Ndebele	7882
Burmese	7789	Latina	7665	Sundanese	8385
Castellano, Español	6983	Latvian	7686	Suomi	7073
Catalán	6765	Letzeburgesch;	7666	Swahili	8387
Chamorro	6772	Limburgan; Limburger	7673	Swati	8383
Chechen	6769	Lingala	7678	Svenska	8386
Chewa; Chichewa; Nyanja	7889	Lithuanian	7684	Tagalog	8476
中文	9072	Luxembourgish;	7666	Tahitian	8489
Chuang; Zhuang	9065	Macedonian	7775	Tajik	8471
Church Slav; Slavonic	6785	Malagasy	7771	Tamil	8465
Chuvash	6786	Magyar	7285	Tatar	8484
Corsican	6779	Malayalam	7776	Telugu	8469
Česky	6783	Maltese	7784	Thai	8472
Dansk	6865	Manx	7186	Tibetan	6679
Deutsch	6869	Maori	7773	Tigrinya	8473
Dzongkha	6890	Marathi	7782	Tonga (Tonga Islands)	8479
English	6978	Marshallese	7772	Tsonga	8483
Esperanto	6979	Moldavian	7779	Tswana	8478
Estonian	6984	Mongolian	7778	Türkçe	8482
Euskara	6985	Nauru	7865	Turkmen	8475
Ελληνικά	6976	Navaho; Navajo	7886	Twi	8487
Faroese	7079	Ndebele, North	7868	Uighur	8571
Français	7082	Ndebele, South	7882	Ukrainian	8575
Frysk	7089	Ndonga	7871	Urdu	8582
Fijian	7074	Nederlands	7876	Uzbek	8590
Gaelic; Scottish Gaelic	7168	Nepali	7869	Vietnamese	8673
Gallegan	7176	Norsk	7879	Volapuk	8679
Georgian	7565	Northern Sami	8369	Walloon	8765
Gikuyu; Kikuyu	7573	North Ndebele	7868	Welsh	6789
Guarani	7178	Norwegian Nynorsk;	7878	Wolof	8779
Gujarati	7185	Occitan; Provençal	7967	Xhosa	8872
Hausa	7265	Old Bulgarian; Old Slavonic	6785	Yiddish	8973
Herero	7290	Oriya	7982	Yoruba	8979
Hindi	7273	Oromo	7977	Zulu	9085
Hiri Motu	7279	Ossetian; Ossetic	7983		
Hrvatski	6779	Pali	8073		
Ido	7379	Panjabi	8065		
Interlingua (International)	7365	Persian	7065		
Interlingue	7365	Polski	8076		
Inuktitut	7385	Português	8084		

