

Καταχωρήστε το προϊόν σας και λάβετε υποστήριξη από τη διεύθυνση

www.philips.com/support

AE1125



EL Εγχειρίδιο χρήσης

PHILIPS

Πίνακας περιεχομένων

1	Σημαντικό	3
----------	------------------	----------

2	Το φορητό σας ραδιόφωνο	4
	Περιεχόμενα συσκευασίας	4
	Τροφοδοσία ρεύματος	4
	Απενεργοποίηση	5

3	Χρήση του φορητού ραδιοφώνου	5
	Ακρόαση ραδιοφώνου	5
	Φόρτιση κινητού τηλεφώνου	6
	Φόρτιση της μπαταρίας Ni-MH	6
	Ενεργοποίηση του φακού	7
	Ενεργοποίηση του συναγερμού	8

4	Πληροφορίες προϊόντος	8
----------	------------------------------	----------

5	Αντιμετώπιση προβλημάτων	9
----------	---------------------------------	----------

6	Σημείωση	10
----------	-----------------	-----------

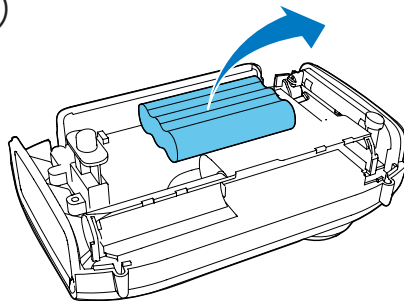
1 Σημαντικό

- Διαβάστε αυτές τις οδηγίες.
- Τηρείτε όλες τις προειδοποιήσεις.
- Ακολουθήστε όλες τις οδηγίες.
- Μην χρησιμοποιείτε τη συσκευή κοντά σε νερό.
- Μην εγκαταστήσετε τη μονάδα κοντά σε πηγές θερμότητας όπως σώματα καλοριφέρ, ανοίγματα εκροής θερμού αέρα, φούρνους ή άλλες συσκευές (συμπεριλαμβανομένων ενισχυτών) που παράγουν θερμότητα.
- Χρησιμοποιείτε μόνο μέρη/εξαρτήματα εγκεκριμένα από τον κατασκευαστή.
- Οποιαδήποτε επισκευή πρέπει να γίνεται από εξειδικευμένο προσωπικό. Η επισκευή της συσκευής είναι απαραίτητη αν έχει σημειωθεί οποιαδήποτε βλάβη, όπως αν έχει χυθεί υγρό ή έχουν πέσει αντικείμενα πάνω στη συσκευή, αν η συσκευή έχει εκτεθεί σε βροχή ή υγρασία, αν δεν λειτουργεί κανονικά ή αν έχει πέσει.
- ΠΡΟΕΙΔΟΠΟΙΗΣΗ για τη χρήση της μπαταρίας – Προς αποφυγή διαρροής του υγρού της μπαταρίας που μπορεί να προκαλέσει τραυματισμό, καταστροφή ιδιοκτησίας ή βλάβη στη μονάδα:
 - Τοποθετείτε τις μπαταρίες σωστά, με τις ενδείξεις πολικότητας + και - όπως υποδεικνύονται στη μονάδα.
 - Μην συνδυάζετε μπαταρίες διαφορετικού τύπου (παλιές με καινούργιες ή μπαταρίες άνθρακα με αλκαλικές κ.λπ.).
 - Αφαιρείτε τις μπαταρίες όταν η μονάδα δεν πρόκειται να χρησιμοποιηθεί για μεγάλο χρονικό διάστημα.
- Οι μπαταρίες (πακέτο μπαταρίας ή εγκατεστημένες μπαταρίες) δεν πρέπει να εκτίθενται σε υπερβολική θερμότητα όπως ήλιο, φωτιά και παρόμοια.

- Η συσκευή δεν πρέπει να εκτίθεται σε υγρά.
- Μην τοποθετείτε πηγές κινδύνου πάνω στη συσκευή (π.χ. αντικείμενα που περιέχουν υγρά, αναμμένα κεριά).

Να απευθύνετε πάντα σε έναν ειδικό για την αφαίρεση της ενσωματωμένης μπαταρίας του προϊόντος σας. (Εικ. ①)

1



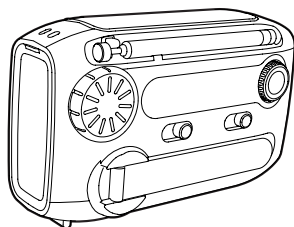
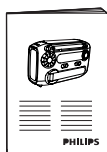
2 Το φορητό σας ραδιόφωνο

Συγχαρητήρια για την αγορά σας και καλωσορίσατε στη Philips! Για να επωφεληθείτε πλήρως από την υποστήριξη που προσφέρει η Philips, καταχωρήστε το προϊόν σας στη διεύθυνση www.philips.com/support.

Περιεχόμενα συσκευασίας

Ελέγξτε και αναγνωρίστε τα περιεχόμενα της συσκευασίας. (Εικ. ②)

②



Εάν επικοινωνήσετε με τη Philips, θα σας ζητηθεί ο αριθμός μοντέλου και ο αριθμός σειράς της συσκευής. Ο αριθμός μοντέλου και ο αριθμός σειράς βρίσκονται στο κάτω μέρος της συσκευής. Σημειώστε τους αριθμούς εδώ:

Αριθμός μοντέλου _____

Αριθμός σειράς _____

Τροφοδοσία ρεύματος

! Προσοχή

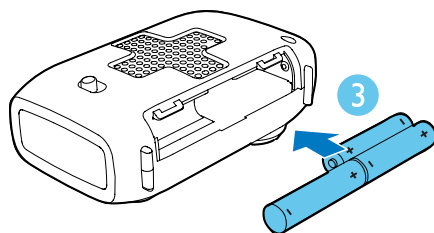
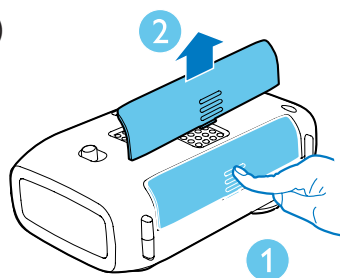
- Οι μπαταρίες περιέχουν χημικές ουσίες και κατά συνέπεια πρέπει να απορρίπτονται με κατάλληλο τρόπο.

Το φορητό ραδιόφωνο λειτουργεί είτε με αλκαλικές μπαταρίες είτε με την ενσωματωμένη μπαταρία Ni-MH.

Λειτουργία με αλκαλικές μπαταρίες

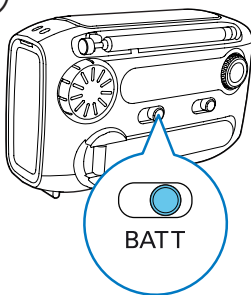
- 1 Ανοίξτε τη θήκη μπαταριών.
- 2 Τοποθετήστε 3 μπαταρίες AAA των 1,5V (δεν παρέχονται) με τη σωστή πολικότητα (+/-), όπως φαίνεται στην εικόνα. (Εικ. ③)

③



- 3 Κλείστε τη θήκη της μπαταρίας.
- 4 Σύρετε τον επιλογέα πηγής στην ένδειξη **BATT.** (Εικ. ④)
↳ Το φορητό ραδιόφωνο λειτουργεί με τις αλκαλικές μπαταρίες.

4



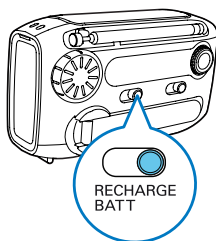
Συμβουλή

- Για να βεβαιωθείτε ότι η ενσωματωμένη μπαταρία έχει αρκετή ισχύ για να υποστηρίξει η λειτουργία του συναγερμού και του φακού σε περίπτωση έκτακτης ανάγκης, συνιστάται να χρησιμοποιείτε αλκαλικές μπαταρίες, υπό κανονικές συνθήκες.

Λειτουργία με την μπαταρία Ni-MH

Για να λειτουργήσει το ραδιόφωνο με την επαναφορτιζόμενη μπαταρία Ni-MH, σύρετε τον επιλογέα πηγής στην ένδειξη **RECHARGE BATT.** (Εικ. 5)

5



Απενεργοποίηση

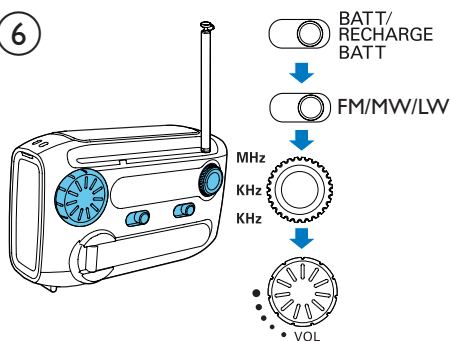
Μετά τη χρήση, σύρετε τον επιλογέα πηγής στη θέση **OFF** (Απενεργοποίηση).

3 Χρήση του φορητού ραδιοφώνου

Ακρόαση ραδιοφώνου

- 1 Σύρετε τον επιλογέα πηγής ρεύματος στη θέση **BATT** (εικ. 4) ή **RECHARGE BATT.** (Εικ. 5)
- 2 Με το ρυθμιστικό **FM•MW•LW** μπορείτε να επιλέξετε το δέκτη FM, MW ή LW.
- 3 Περιστρέψτε το κουμπί συντονισμού, για να συντονιστείτε σε ένα ραδιοφωνικό σταθμό.
- 4 Περιστρέψτε το κουμπί έντασης ήχου, για να ρυθμίσετε την ένταση του ήχου. (Εικ. 6)

6



Για λήψη καλύτερου ραδιοφωνικού σήματος:

- Τοποθετήστε την κεραία όσο το δυνατόν πιο μακριά από την τηλεόραση, τη συσκευή VCR ή άλλες πηγές ακτινοβολίας, προκειμένου να αποφύγετε τις παρεμβολές.
- Τοποθετήστε το ραδιόφωνο κοντά σε παράθυρο ή σε κάποιο σημείο όπου δεν περιβάλλεται από αντικείμενα.
- Αλλάξτε το μήκος και την κατεύθυνση της κεραίας.



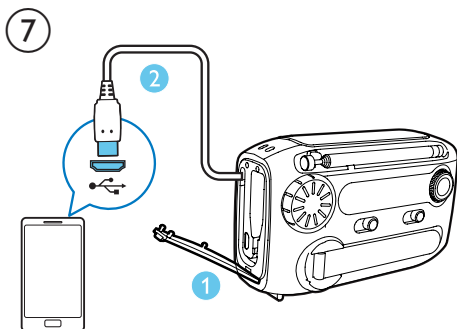
Συμβουλή

- Για να αποφύγετε τις ραδιοφωνικές παρεμβολές, μην ακούτε ραδιόφωνο ενώ φορτίζετε το τηλέφωνο ή την ενσωματωμένη μπαταρία.

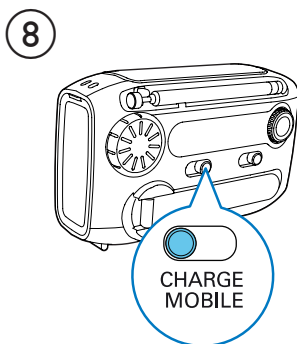
Φόρτιση κινητού τηλεφώνου

Αυτό το ραδιόφωνο μπορεί να χρησιμοποιηθεί και ως φορτιστής έκτακτης ανάγκης για το κινητό σας τηλέφωνο. Το τηλέφωνό σας δεν θα μείνει ποτέ από μπαταρία, αρκεί να βρίσκεστε σε κάποιο σημείο όπου υπάρχει πρίζα AC.

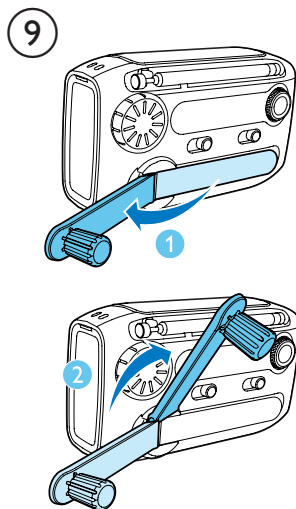
- 1 Ανοίξτε το κάλυμμα **MICRO USB** και βγάλτε έξω το παρεχόμενο καλώδιο USB.
- 2 Συνδέστε το καλώδιο USB στην υποδοχή USB του τηλεφώνου σας. (Εικ. ⑦)



- 3 Σύρετε τον επιλογέα πηγής στην ένδειξη **CHARGE MOBILE**. (Εικ. ⑧)



- 4 Τραβήξτε τη **POWER GENERATOR** και περιστρέψτε την γρήγορα για να φορτίσετε το τηλέφωνό σας. (Εικ. ⑨)



↳ Στο τηλέφωνό σας εμφανίζεται η ένδειξη φόρτισης.



Σημείωση

- Αν το παρεχόμενο καλώδιο USB δεν ταιριάζει με την υποδοχή USB του τηλεφώνου σας, συνδέστε το πρώτα σε έναν μετατροπέα USB (δεν παρέχεται) και στη συνέχεια στο τηλέφωνό σας.
- Η δυνατότητα φόρτισης δεν ισχύει για ορισμένα κινητά τηλέφωνα με ειδικές απαιτήσεις όσον αφορά το ρεύμα φόρτισης ή την τάση.

Φόρτιση της μπαταρίας Ni-MH

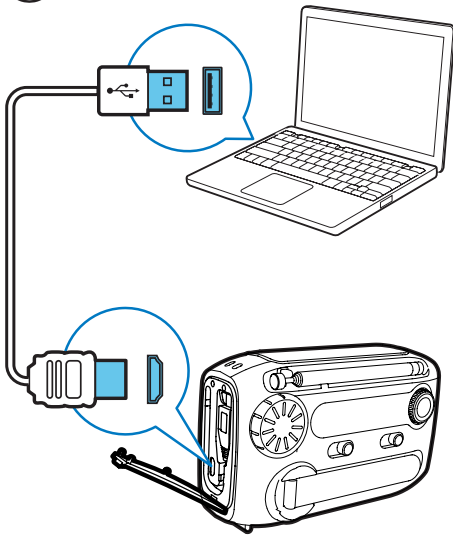
Μπορείτε να φορτίσετε την ενσωματωμένη μπαταρία Ni-MH με δύο τρόπους.

Φόρτιση μέσω της υποδοχής USB

- 1 Σύρετε τον επιλογέα πηγής ισχύος στη θέση **OFF** (Απενεργοποίηση) **BATT**, ή **RECHARGE BATT**.
- 2 Συνδέστε ένα καλώδιο USB (δεν παρέχεται):
 - στην υποδοχή USB του υπολογιστή σας.
 - στην υποδοχή USB του φορητού ραδιοφώνου. (Εικ. 10)

↳ Το φορητό ραδιόφωνο αρχίζει να φορτίζει την μπαταρία Ni-MH.

10



Συμβουλή

- Χρειάζονται περίπου 8 ώρες για την πλήρη φόρτιση της μπαταρίας.
- Αν το ραδιόφωνο δεν έχει χρησιμοποιηθεί για περισσότερους από 3 μήνες, φορτίστε πλήρως την ενσωματωμένη μπαταρία.

Φόρτιση μέσω της γεννήτριας

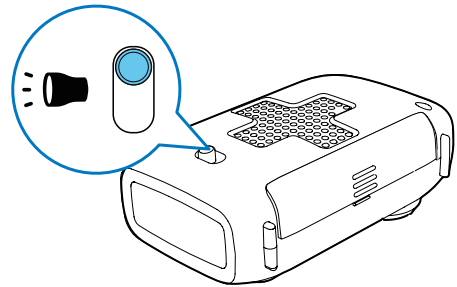
Σε έκτακτες περιπτώσεις, μπορείτε να φορτίσετε την ενσωματωμένη μπαταρία μέσω της γεννήτριας.

- 1 Σύρετε τον επιλογέα πηγής ισχύος στη θέση **OFF** (Απενεργοποίηση) **BATT**, ή **RECHARGE BATT**.
- 2 Τραβήξτε τη **POWER GENERATOR** και περιστρέψτε την γρήγορα για να παραγάγει ισχύ. (Εικ. 11)
 - ↳ Η παραγόμενη ισχύς αποθηκεύεται στην μπαταρία Ni-MH.

Ενεργοποίηση του φακού

(Εικ. 11)

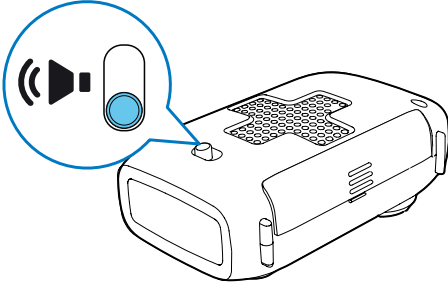
11



Ενεργοποίηση του συναγερμού

(Εικ. 12)

12



Συμβουλή

- Κρατήστε τα παιδιά μακριά από το ραδιόφωνο, για να μην τρομάξουν λόγω του ξαφνικού διαπεραστικού κουδουνίσματος.

4 Πληροφορίες προϊόντος



Σημείωση

- Οι πληροφορίες προϊόντος υπόκεινται σε αλλαγή χωρίς προειδοποίηση.

Δέκτης

Εύρος συντονισμού	FM: 87,0 - 108 MHz
	MW: 522-1620 KHz
	LW: 153 - 279 KHz

Γενικές πληροφορίες

Τροφοδοσία Ρεύματος

- Επαναφορτιζόμενη μπαταρία Μπαταρία Ni-MH
- Αλκαλική μπαταρία 3 μπαταρίες AAA

Διαστάσεις

- Κύρια μονάδα (π x υ x β) 120 x 76 x 47 χιλ.

Βάρος

- Με τη συσκευασία 0,32 κιλά
- Κύρια μονάδα 0,26 κιλά

5 Αντιμετώπιση προβλημάτων



Προειδοποίηση

- Μην αφαιρείτε ποτέ το περίβλημα αυτής της συσκευής.

Για να εξακολουθεί να ισχύει η εγγύηση, μην επιχειρήσετε να επιδιορθώσετε το σύστημα μόνοι σας.

Εάν αντιμετωπίσετε προβλήματα κατά τη χρήση της συσκευής, ελέγξτε τα παρακάτω σημεία πριν ζητήσετε επισκευή. Αν δεν λυθεί το πρόβλημα, επισκεφτείτε τον ιστότοπο της Philips (www.philips.com/support). Όταν επικοινωνείτε με τη Philips, φροντίστε να βρίσκεστε κοντά στη συσκευή και να έχετε πρόχειρο τον αριθμό μοντέλου και τον αριθμό σειράς.

Η συσκευή δεν τροφοδοτείται με ρεύμα

- Βεβαιωθείτε ότι έχετε επιλέξει τη σωστή πηγή ισχύος.
- Βεβαιωθείτε ότι έχετε τοποθετήσει σωστά τις αλκαλικές μπαταρίες.
- Φορτίστε την ενσωματωμένη μπαταρία.

Κακή ραδιοφωνική λήψη

- Η μονάδα πρέπει να βρίσκεται μακριά από άλλες ηλεκτρονικές συσκευές, για να αποφευχθούν οι ραδιοφωνικές παρεμβολές.
- Αλλάξτε το μήκος και την κατεύθυνση της κεραίας.

Δεν αναπαράγεται ήχος

- Προσαρμόστε την ένταση του ήχου.

Δεν είναι δυνατή η φόρτιση του τηλεφώνου ή της μπαταρίας Ni-MH

- Περιστρέψτε τη γεννήτρια όσο πιο γρήγορα μπορείτε.
- Βεβαιωθείτε ότι έχετε επιλέξει τη σωστή πηγή ισχύος.

- Το καλώδιο USB δεν ταιριάζει με την υποδοχή USB του τηλεφώνου σας. Χρησιμοποιήστε έναν μετατροπέα USB για να συνδέσετε το τηλέφωνό σας.
- Η φόρτιση μπορεί να μην είναι δυνατή, λόγω διαφορετικών τεχνικών κατασκευής των προϊόντων.

6 Σημείωση

Οποιοσδήποτε αλλαγές ή τροποποιήσεις πραγματοποιηθούν στη συσκευή χωρίς τη ρητή έγκριση της Gibson Innovations ενδέχεται να ακυρώσουν το δικαίωμα του χρήστη για λειτουργία της συσκευής.



Το παρόν προϊόν συμμορφώνεται με τις προδιαγραφές της Ευρωπαϊκής Κοινότητας για παρεμβολές ραδιοφωνικών σημάτων.



Το προϊόν είναι σχεδιασμένο και κατασκευασμένο από υψηλής ποιότητας υλικά και εξαρτήματα, τα οποία μπορούν να ανακυκλωθούν και να ξαναχρησιμοποιηθούν.



Όταν ένα προϊόν διαθέτει το σύμβολο ενός διαγραμμένου κάδου απορριμμάτων με ρόδες, το προϊόν αυτό καλύπτεται από την Ευρωπαϊκή Οδηγία 2002/96/EK.

Ενημερωθείτε σχετικά με το ανεξάρτητο τοπικό σύστημα συλλογής ηλεκτρικών και ηλεκτρονικών προϊόντων.

Μην παραβείτε τους τοπικούς κανονισμούς και μην απορρίψετε τα παλιά σας προϊόντα μαζί με τα υπόλοιπα οικιακά απορρίμματα. Η σωστή μέθοδος απόρριψης των παλιών σας προϊόντων συμβάλλει στην αποφυγή αρνητικών επιπτώσεων για το περιβάλλον και την ανθρώπινη υγεία.



Το προϊόν σας περιέχει μπαταρίες που καλύπτονται από την Ευρωπαϊκή Οδηγία

2006/66/EK, και δεν μπορούν να απορριφθούν μαζί με τα συνηθισμένα απορρίμματα του σπιτιού σας. Ενημερωθείτε σχετικά με την ισχύουσα τοπική νομοθεσία για τη χωριστή συλλογή μπαταριών καθώς η σωστή μέθοδος απόρριψης των μπαταριών συμβάλλει στην αποφυγή αρνητικών επιπτώσεων για το περιβάλλον και την ανθρώπινη υγεία.



Σημείωση

- Η πινακίδα του τύπου βρίσκεται στο κάτω μέρος της συσκευής.

Πληροφορίες σχετικά με την προστασία του περιβάλλοντος

Κάθε περιττό στοιχείο συσκευασίας έχει παραληφθεί. Η συσκευασία έχει γίνει έτσι ώστε να είναι εύκολος ο διαχωρισμός σε τρία υλικά: χαρτόνι (κουτί), αφρώδες πολυστυρένιο (υλικό προστασίας από χτυπήματα) και πολυαιθυλένιο (σακούλακια, προστατευτικό αφρώδες φύλλο).

Το σύστημα αποτελείται από υλικά που μπορούν να ανακυκλωθούν και να επαναχρησιμοποιηθούν εάν αποσυναρμολογηθεί από μια ειδικευμένη εταιρεία. Τηρείτε τους τοπικούς κανονισμούς σχετικά με την απόρριψη υλικών συσκευασίας, άδειων μπαταριών ή παλιού εξοπλισμού.



2015 © Gibson Innovations Limited. All rights reserved.
This product has been manufactured by, and is sold under the responsibility of Gibson Innovations Ltd., and Gibson Innovations Ltd. is the warrantor in relation to this product. Philips and the Philips Shield Emblem are registered trademarks of Koninklijke Philips N.V. and are used under license from Koninklijke Philips N.V.

AE1125_12_UM_V3.0

