

Register your product and get support at
www.philips.com/welcome

MCD2010



CS	Příručka pro uživatele	3
DA	Brugervejledning	29
EL	Εγχειρίδιο χρήσης	55
FI	Käyttöopas	85

HU	Felhasználói kézikönyv	111
PL	Instrukcja obsługi	137
RU	Руководство пользователя	165
SK	Príručka užívateľa	197

PHILIPS

Obsah

1 Důležité informace	4
Zapamatujte si tyto bezpečnostní symboly	4
Důležité bezpečnostní pokyny	4
Bezpečnost poslechu	4
Oznámení	5
2 Gratulujeme	7
Úvod k funkcím	7
Obsah dodávky	7
Celkový pohled na hlavní jednotku	8
3 Před použitím	11
Umístění zařízení	11
Připojení	12
Instalace/výměna baterie dálkového ovladače	13
4 Začínáme	14
Zapnutí	14
Automatické uložení rádiových stanic	14
Nalezení správného kanálu pro vstup videa	14
Výběr správného systému TV příjmu	15
Výběr jazyka nabídky na obrazovce	15
5 Přehrávání disku/jednotky USB	15
Základy obsluhy	15
Přehrávání disku	15
Přehrávání nahraných souborů	16
Ovládání přehrávání	17
Možnosti zobrazení obrázků	18
Současné přehrávání prezentace a hudby	18
Nastavení zvuku	19
6 Poslech rádia VKV	20
Ladění rádiových stanic VKV	20
Automatické programování rádiových stanic	20
Ruční programování rádiových stanic	20
Naladění předvolby rádiové stanice	20
Zobrazení informací RDS	20
7 Nastavení	22
Obecné nastavení	22
Nastavení videa	22
Nastavení zvuku	23
Nastavení předvoleb	23
8 Další funkce	24
Nastavení budíku	24
Nastavení časovače vypnutí	24
Poslech prostřednictvím sluchátek	24
Poslech z externího zařízení	24
9 Informace o výrobku	25
Kód oblasti	25
Specifikace	25
Podporované formáty disků	26
Podporované audio	26
Informace o hratelnosti USB	26
10 Řešení problémů	27

1 Důležité informace

Zapamatujte si tyto bezpečnostní symboly

Zapamatujte si tyto bezpečnostní symboly



Tento „blesk“ označuje neizolovaný materiál v jednotce, který může způsobit úraz elektrickým proudem. Kvůli bezpečnosti všech členů domácnosti neodstraňujte kryt výrobku. Symbol „vykřičník“ upozorňuje na funkce, o kterých byste si měli pozorně přečíst v přibalené literatuře, abyste předešli problémům s provozem a údržbou. UPOZORNĚNÍ: Chcete-li snížit riziko požáru nebo úrazu elektrickým proudem, přístroj nevystavujte dešti nebo vlhkosti a neumísťujte na něj objekty obsahující tekutiny, například vázy.

POZOR: Aby nedošlo k úrazu elektrickým proudem, široký kontakt konektoru nastavte do polohy odpovídající širokému slotu a konektor zasuňte až na doraz.

Důležité bezpečnostní pokyny

- Používejte pouze doplňky nebo příslušenství doporučené výrobcem.

- Jednotku nevystavujte přímému slunci, otevřenému ohni nebo žáru.
- Přístroj nesmí být vystaven kapající nebo stříkající tekutině.
- Na přístroj nepokládejte žádné nebezpečné předměty (např. předměty naplněné tekutinou nebo hořící svíčky).
- Pokud je jako odpojovací zařízení použito síťové napájení nebo sdružovač, mělo by být odpojovací zařízení připraveno k použití.

Varování

- Neodstraňujte kryt zařízení.
- Nikdy nemažte žádnou část této jednotky.
- Zařízení umístěte na rovnou, pevnou a stabilní plochu.
- Nepokládejte tuto jednotku na jiné elektrické zařízení.
- Tuto jednotku používejte pouze uvnitř místnosti. Chraňte zařízení před vodou, vlhkem a objekty, které obsahují kapalinu.
- Jednotku nevystavujte přímému slunci, otevřenému ohni nebo žáru.
- Neďívejte se do laserového paprsku uvnitř jednotky.

Výstraha

- Použití ovládacích prvků nebo úpravy provádění funkcí, které jsou v rozporu se zde uvedenými informacemi, mohou způsobit škodlivé ozáření a nebezpečný provoz.

Bezpečnost poslechu

Při poslechu používejte přiměřenou hlasitost.

- Poslech se sluchátky při vysoké hlasitosti může poškodit sluch. Tento výrobek dokáže vytvářet zvuky v intenzitě, která může u normální osoby způsobit ztrátu sluchu, dokonce i při poslechu kratším než 1 minuta. Vyšší rozsah zvuku je nabízen pro ty, kteří již trpí postižením sluchu.

- Zvuk může být klamavý. Během poslechu se „pohodlná úroveň“ nastavení hlasitosti přizpůsobuje vyšší hlasitosti zvuku. To znamená, že to, co po delším poslechu zní „normálně“, je ve skutečnosti hlasitě a vašemu sluchu škodí. Abyste této situaci zabránili, nastavte hlasitost na bezpečnou úroveň dříve, než se váš sluch přizpůsobí, a nastavení neměňte.

Nastavení bezpečné úrovně hlasitosti:

- Nastavte nízkou úroveň hlasitosti.
- Pomalu hlasitost zvyšujte, dokud neuslyšíte zvuk pohodlně a čistě, bez zkreslení.

Poslouchejte přiměřenou dobu:

- Ztrátu sluchu může způsobit dokonce i poslech při normálně „bezpečné“ úrovni hlasitosti po delší dobu.
- Svě zařízení používejte rozumně a dopřejte si patřičné přestávky.

Při používání sluchátek dodržujte následující pravidla.

- Poslouchejte při přiměřené hlasitosti po přiměřeně dlouhou dobu.
- Po přizpůsobení svého sluchu již neupravujte hlasitost.
- Nenastavujte hlasitost na tak vysokou úroveň, abyste neslyšeli zvuky v okolí.
- V situacích, kdy hrozí nebezpečí, buďte opatrní nebo zařízení přestaňte na chvíli používat. Sluchátka nepoužívejte při řízení motorových vozidel, jízdě na kole, skateboardu apod. Mohlo by dojít k nebezpečné dopravní situaci a v mnoha zemích je používání sluchátek za jízdy zakázáno.

Oznámení

Veškeré změny nebo úpravy tohoto zařízení, které nebyly výslovně schváleny společností Philips Consumer Electronics, mohou mít za následek ztrátu autorizace k používání tohoto zařízení.



Tento výrobek odpovídá požadavkům Evropské unie na vysokofrekvenční odrušení.



Výrobek je navržen a vyroben z vysoce kvalitního materiálu a součástí, které je možné recyklovat.



Pokud je výrobek označen tímto symbolem přeškrtnutého kontejneru, znamená to, že výrobek podléhá směrnici EU 2002/96/ES. Zjistěte si informace o místním systému sběru tříděného odpadu elektrických a elektronických výrobků.

Postupujte podle místních nařízení a nelikvidujte staré výrobky spolu s běžným komunálním odpadem. Správná likvidace starého výrobku pomáhá předejít možným negativním dopadům na životní prostředí a zdraví lidí.



Výrobek obsahuje baterie podléhající směrnici EU 2006/66/EC, které nelze odkládat do běžného komunálního odpadu. Informujte se o místních pravidlech o sběru baterií, neboť správná likvidace pomáhá předejít nepříznivým účinkům na životní prostředí a lidské zdraví.

Informace o ochraně životního prostředí

Veškerý zbytečný obalový materiál byl vynechán. Snažili jsme se, aby bylo možné obalový materiál snadno rozdělit na tři materiály: lepenku (krabice), polystyrén (ochranné balení) a polyetylen (sáčky, ochranné fólie z lehčeného plastu). Systém se skládá z materiálů, které je možné v případě demontáže odbornou firmou recyklovat a opětovně použít. Při likvidaci obalových materiálů, vybitých baterií a starého zařízení se řiďte místními předpisy.

Upozornění na autorská práva



Be responsible
Respect copyrights

Tato položka využívá technologii na ochranu proti kopírování, která je chráněna patenty registrovanými v USA a jinými právy na ochranu duševního vlastnictví společnosti Rovi Corporation. Zpětná analýza a dekompilece jsou zakázány.

Upozornění na ochrannou známku



Vyrobeno s licencí od společnosti Dolby Laboratories. Dolby a symbol dvojitého D jsou obchodní známky společnosti Dolby Laboratories.



'DVD Video' je ochranná známka společnosti DVD Format/Logo Licensing Corporation.



DIVX VIDEO: DivX® je formát digitálního videa vyvinutý společností DivX, Inc. Toto zařízení je oficiálně certifikováno jako

přehrávač formátu DivX. Na webových stránkách www.divx.com najdete další informace a softwarové nástroje ke konverzi souborů do formátu DivX.

DIVX VIDEO-ON-DEMAND: Abyste mohli přehrávat obsah DivX VOD (Video-on-Demand), je třeba toto zařízení certifikované pro formát DivX (DivX Certified®) zaregistrovat. Chcete-li vygenerovat registrační kód, přejděte v nabídce nastavení zařízení do části týkající se obsahu DivX VOD. Registraci dokončíte tím, že s tímto kódem přejdete na adresu vod.divx.com, kde získáte další informace o obsahu DivX VOD. DivX®, DivX Certified® a příslušná loga jsou registrované obchodní známky společnosti DivX, Inc. a jsou použity v souladu s licencí.



Poznámka

- Štítek s typovými údaji je umístěn na spodní straně jednotky.

ČESKA REPUBLIKA

Výstraha! Tento přístroj pracuje s laserovým paprskem. Při nesprávné manipulaci s přístrojem (v rozporu s tímto návodem) může dojít k nebezpečnému ozáření. Proto přístroj za chodu neotevírejte ani nesnímejte jeho kryty. Jakoukoli opravu vždy svěřte specializovanému servisu.

Nebezpečí! Při sejmutí krytů a odjištění bezpečnostních spínačů hrozí nebezpečí neviditelného laserového záření! Chraňte se před přímým zásahem laserového paprsku.

Pokud byste z jakéhokoli důvodu přístroj demontovali, vždy nejdříve vytáhněte síťovou zástrčku.

Přístroj chraňte před jakoukoli vlhkostí i před kapkami vody.

2 Gratulujeme

Gratulujeme k nákupu a vítáme vás mezi uživateli výrobků společnosti Philips! Chcete-li využívat všech výhod podpory nabízené společností Philips, zaregistrujte svůj výrobek na stránkách www.philips.com/welcome.

Jestliže se obrátíte na společnost Philips, budete požádáni o číslo modelu a sériové číslo tohoto přístroje. Číslo modelu a sériové číslo se nacházejí na zadní straně hlavní jednotky.

Napište si čísla sem:

Model No. (číslo modelu) _____

Serial No. (sériové číslo) _____

Obsah dodávky

Zkontrolujte a ověřte obsah balení:

- Hlavní jednotka
- 2 reproduktory
- Dálkový ovladač
- Video kabel
- Anténa VKV
- Uživatelský manuál

Úvod k funkcím

Jednotka umožňuje

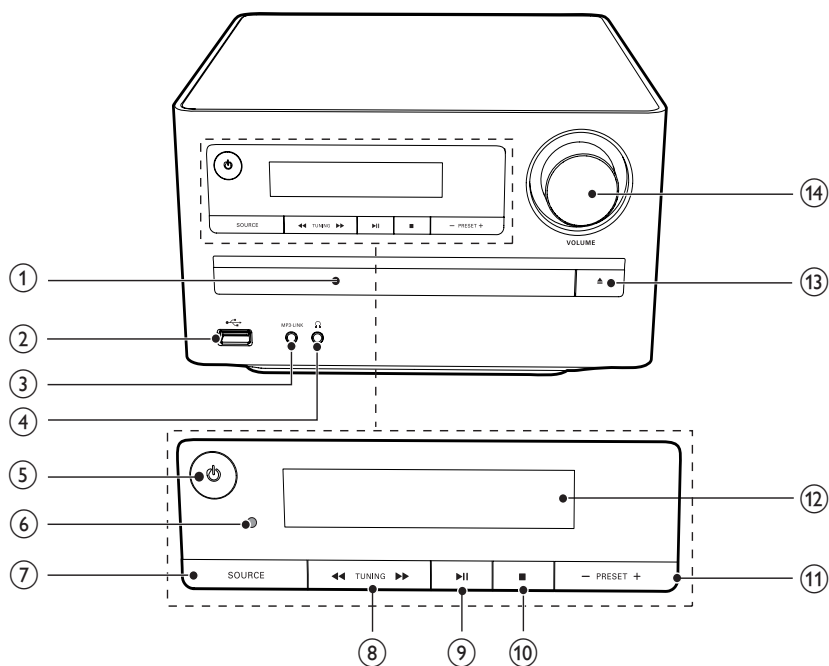
- přehrávat videozáznamy a zvukové soubory a zobrazovat obrázky z disků a paměťových zařízení USB
- přehrávat zvuk ze zařízení iPod, iPhone nebo iPad

Podrobnosti o podporovaných médiích naleznete v části „Specifikace“.



Celkový pohled na hlavní jednotku

Celkový pohled na hlavní jednotku



① Podavač disku

- Podržení disku.

②

- Zásuvka USB

③ MP3 LINK

- Připojte externí audiozařízení.

④

- Konektor pro připojení sluchátek.

⑤

- Zapněte zařízení, přepněte do pohotovostního režimu nebo pohotovostního režimu Eco.

⑥ Infračervený senzor

- Detekuje signály z dálkového ovladače. Dálkový ovladač vždy naniřte na infračervený senzor.

⑦ SOURCE

- Výběr zdroje.

⑧

- Otáčení fotografie.
- Rychlý posun vzad nebo vpřed.

⑨

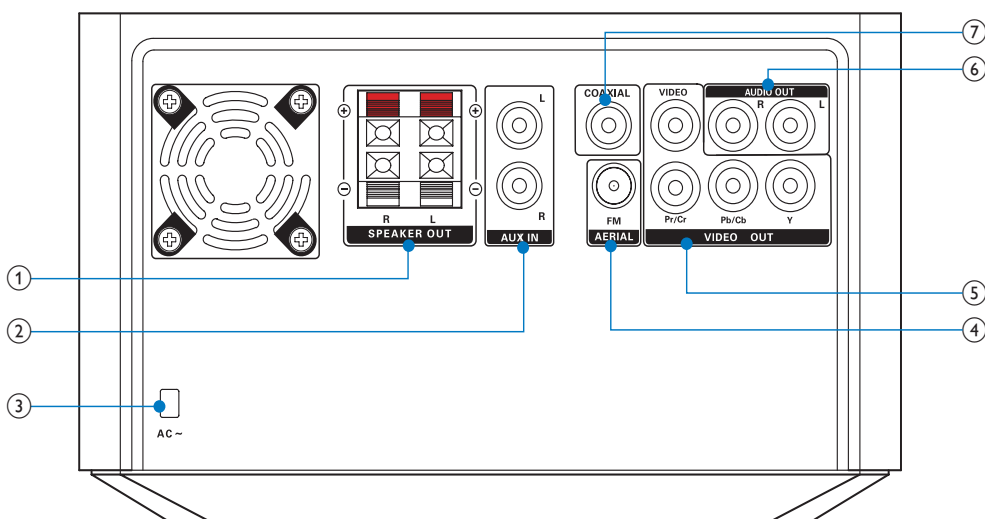
- Spuštění nebo pozastavení přehrávání.

⑩

- Zastavení přehrávání.
- Vymazání programu.

- 11 **PRESET**
- Přechod na předchozí nebo následující stopu, titul nebo soubor.
 - Výběr naprogramované rádiové stanice.
- 12 **Panel displeje**
- Zobrazení aktuálního stavu.
- 13 **▲**
- Vysunutí nebo zavření podavače disku.
- 14 **VOLUME**
- Nastavení hlasitosti.
 - Nastavení času.

Pohled zezadu

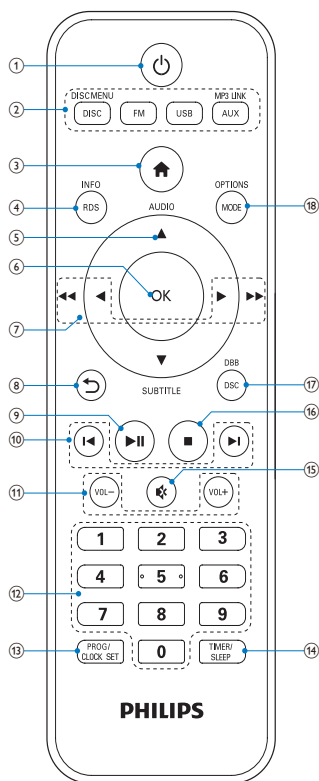


- 1 **SPEAKER OUT**
- Připojení reproduktorů.
- 2 **AUX-IN**
- Připojte externí audiozařízení
- 3 **AC MAIN~**
- Připojení síťové šňůry.
- 4 **FM AERIAL**
- Zlepšení příjmu VKV.
- 5 **VIDEO OUT**
- Konektor výstupu videa.
- 6 **AUDIO OUT L/R**
- Konektor výstupu zvuku.

7 COAXIAL

- Koaxiální konektor.

Celkový pohled na dálkový ovladač



- 1 Zapnutí/vypnutí mikrosystému.
- 2 **DISC/DISC MENU/FM/USB/AUX/MP3 LINK**
 - Výběr zdroje.
- 3 Přístup do nabídky Domů.
- 4 **RDS/INFO**
 - Zobrazení informací o disku, např. titul, kapitola, uplynulý čas přehrávání, celkový čas apod.
 - Zobrazení informace o stanici RDS (je-li k dispozici).

- 5 **▲ AUDIO / ▼ SUBTITLE**
 - U nabídek: procházení nahoru/dolů.
 - Invertovat obrázek.
 - **▲ AUDIO**: Přepnutí mezi stereofonním a monofonním zvukem.
 - **▼ SUBTITLE**: Výběr jazyka titulků videa.

- 6 **OK**
 - Potvrzení výběru.
- 7 **◀▶ / ◀▶▶▶**
 - Vyhledávání v rámci stopy nebo disku.
 - Rychlý posun vzad nebo vpřed.
 - U nabídek: procházení doleva/doprava.
 - Otočit obrázek.
- 8 **◀**
 - Návrat na předchozí zobrazení nabídky.
- 9 **▶▶**
 - Spuštění, pozastavení nebo obnovení přehrávání.
- 10 **◀▶ / ▶▶**
 - Přechod na předchozí nebo následující stopu, titul nebo soubor.
 - Výběr naprogramované rádiové stanice.
- 11 **VOL +/-**
 - Upravte hlasitost.
- 12 **Číselná tlačítka**
 - Volba titulu/kapitoly/stopy k přehrávání.
- 13 **PROG/CLOCK SET**
 - Naprogramování rádiových stanic.
 - Nastavení hodin.
- 14 **TIMER/SLEEP**
 - Nastavení časovače.
 - Nastavení budíku.
- 15 **🔇**
 - Vypnutí zvuku.

- 16 ■
- Zastavení přehrávání.
 - Vymazání naprogramované rádiové stanice.
 - Aktivace/deaktivace ukázkového režimu.

- 17 DSC/DBB
- Předvolba nastavení zvuku.
 - Zapnutí nebo vypnutí dynamického zvýraznění basů.

- 18 MODE/OPTIONS
- Volba opakovaného nebo náhodného přehrávání.
 - Otevírá možnosti týkající se aktuální aktivity nebo výběru.

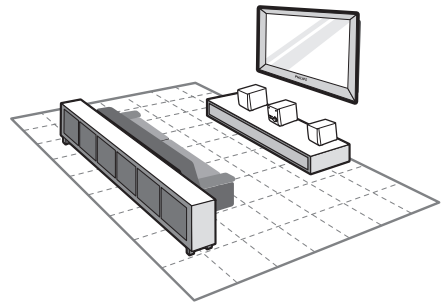
3 Před použitím

Umístění zařízení



Poznámka

- Nebezpečí přehřívání! Přístroj nikdy neinstalujte v uzavřeném prostoru. Kolem přístroje ponechte mezeru nejméně 10 cm z důvodu proudění vzduchu. Zkontrolujte, zda ventilační otvory na přístroji nezakrývají závěsy nebo jiné předměty.
- Jednotku umístěte na rovnou, pevnou a stabilní plochu.
- Nikdy ji neumístujte do uzavřené skříňky ani na jiné elektrické zařízení.
- Nevkládejte předměty do ventilačních otvorů nebo ostatních otvorů přístroje, nejsou-li k tomuto účelu označeny.
- Zařízení nainstalujte do blízkosti elektrické zásuvky v místě, kde je k zásuvce dobrý přístup.
- Hlavní jednotku nikdy neumístujte do blízkosti zařízení, která jsou zdroji záření. Předejdete tak magnetickým interferencím a nežádoucím hluku.

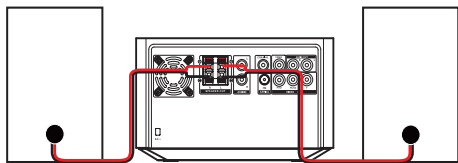


- 1 Přehrávač umístěte poblíž televizoru.
- 2 Reprodukory umístěte do vhodné vzdálenosti od televizoru tak, aby s místem poslechu svíraly úhel přibližně 45 stupňů.

Připojení

Připojení reproduktorů

- 1 Zasuňte přívody reproduktoru na doraz do vstupních svorek reproduktoru na zadním panelu jednotky.



Poznámka

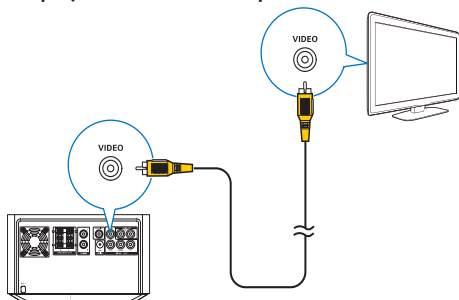
- Pro optimální zvuk použijte pouze dodané reproduktory.
- Připojte pouze reproduktory se stejnou nebo vyšší impedancí než u dodaných reproduktorů. Podrobnosti najdete v části Specifikace v tomto návodu.

Připojení televizoru

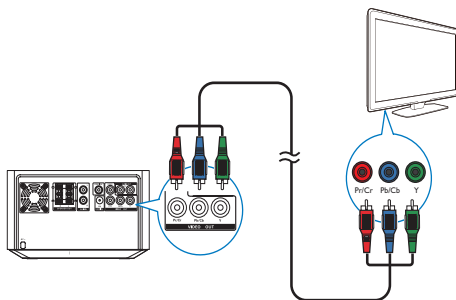
Audio a video kabely připojte do zásuvek výstupu na jednotce a odpovídajících zásuvek vstupu na televizoru.

Vyberte si nejlepší připojení videa, které váš televizor podporuje.

Připojení kabelu kompozitního videa



Možnost 2: Připojení pomocí kabelů komponentního videa



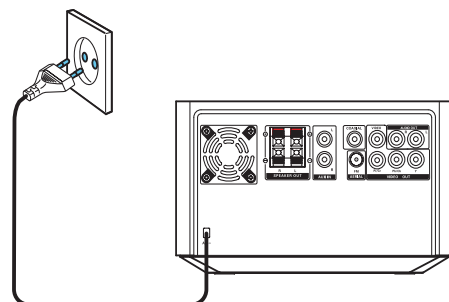
Získejte kvalitnější obraz připojením televizoru vybaveného funkcí Progressive Scan pomocí kabelů komponentního videa.

Připojení napájení

Výstraha

- Hrozí nebezpečím poškození přístroje! Ověřte, zda napětí v elektrické síti odpovídá napětí, které je uvedeno na zadní nebo spodní straně jednotky.
- Nebezpečí úrazu elektrickým proudem! Při odpojování síťové šňůry vytahujte vždy ze zdířky konektor. Nikdy netahajte za kabel.
- Před připojením síťové šňůry zkontrolujte, zda je vše ostatní řádně zapojeno.

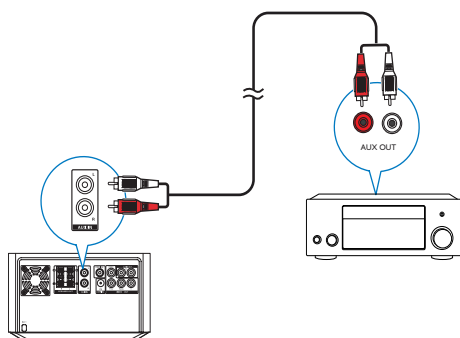
- 1 Zapojte síťový kabel do zásuvky ve zdi.



Audio z externího zařízení lze vést do tohoto zařízení.

Připojte audio kabel do:

- zásuvek **AUX IN L/R** na výrobku,
- zásuvek výstupu zvuku na externím zařízení (například audiopřehrávači).



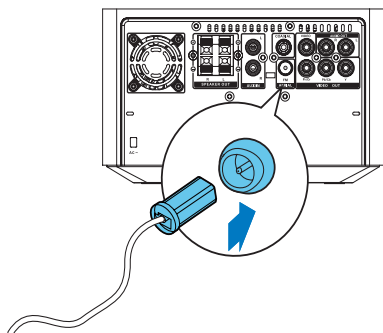
Připojení antény VKV



Tip

- Pro optimální příjem antény zcela natáhněte a upravte její polohu.
- Pro lepší stereofonní příjem VKV připojte venkovní anténu ke konektoru **FM AERIAL**.
- Jednotka nepodporuje příjem rádia SV.

- 1 Dodanou anténu VKV připojte ke konektoru **FM AERIAL** na hlavní jednotce.



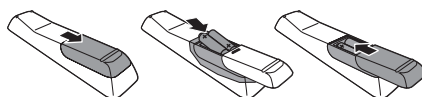
Instalace/výměna baterie dálkového ovladače



Výstraha


- Nebezpečí výbuchu! Akumulátory chraňte před horkem, slunečním zářením nebo ohněm. Baterie nikdy nevhazujte do ohně.
- Nekombinujte různé baterie (staré a nové nebo uhlíkové a alkalické apod.).
- Pokud dálkový ovladač delší dobu nepoužíváte, baterie vyjměte.

- 1 Stisknutím otevřete kryt přihrádky na baterie.
- 2 Vložte 2 baterie typu AAA se správnou polaritou (+/-) podle označení.
- 3 Zavřete kryt.




4 Začínáme

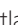

Zapnutí

- 1 Opětovným stisknutím tlačítka .
↳ Jednotka se přepne na poslední vybraný zdroj.

Poznámka



- Pokud se do 15 minut nepřehraje žádný zdroj, jednotka se přepne do pohotovostního režimu.
- Pokud do 15 minut jednotku neuvedete do provozu, přepne se do úsporného pohotovostního režimu.
- Stisknutím tlačítka  jednotku zapnete na zdroj, který byl vybraný při vypnutí.



Ukázka funkcí jednotky

- 1 Během pohotovostního režimu stiskněte tlačítko , dokud nedojde k zobrazení hlášení „DEMO ON“ (ukázka zapnuta).
↳ Jedna po druhé jsou zobrazeny funkce systému.
 - Chcete-li ukázkou vypnout, stiskněte znovu tlačítko .

Nastavení hodin

Jednotka používá 24hodinový nebo 12hodinový časový formát.

- 1 V pohotovostním režimu stiskněte a na tři sekundy přidržte tlačítko **PROG/CLOCK SET**.
↳ Na displeji se posouvá hlášení „CLOCK SET“ (Nastavení hodin). Poté je zobrazen formát času [**24H**] nebo [**12H**].
- 2 Stisknutím tlačítek  /  vyberte formát času. Stisknutím tlačítka **PROG/CLOCK SET** nastavení dokončete.
↳ Blikají číslice hodin.





- 3 Stisknutím tlačítek  /  nastavte hodiny. Stisknutím tlačítka **PROG/CLOCK SET** nastavení dokončete.
↳ Blikají číslice minut.
- 4 Stisknutím tlačítka **PROG/CLOCK SET** potvrďte nastavení.

Poznámka

- Číselná tlačítka na dálkovém ovladači jsou v tomto režimu deaktivována.

Automatické uložení rádiových stanic

Nejsou-li uloženy žádné stanice, jednotka může ukládat rádiové stanice automaticky.

- 1 Zapnutí jednotky.
- 2 Stiskněte tlačítko **FM**.
↳ Na displeji se zobrazí nápis: **[AUTO INSTALL -- PRESS PLAY -- STOP CANCEL]** (stisknutím tlačítka  stisknutím tlačítka  spustíte automatickou instalaci, stisknutím tlačítka  akci zrušíte).
- 3 Stiskněte tlačítko .
↳ Jednotka automaticky uloží rádiové stanice s dostatečně silným signálem.
↳ Po uložení všech dostupných rádiových stanic do paměti bude automaticky přehrávána první předvolba rádiové stanice.

Nalezení správného kanálu pro vstup videa

- 1 Zapněte jednotku.
- 2 Stisknutím tlačítka **DISC** vyberte zdroj disk.
 - Zapněte televizor a přepněte na správný kanál pro vstup videa.



Poznámka

- Návod na přepínání mezi kanály pro vstup videa naleznete v uživatelské příručce k televizoru.

Výběr správného systému TV příjmu

Tato jednotka je kompatibilní se systémem NTSC i PAL. Je-li obraz ve výchozím nastavení neobvyklý, vyberte systém televizního příjmu, který odpovídá vašemu televizoru. (Podrobnosti o typu televizor naleznete v části „Setup (Nastavení)“ > „Video Setup (Nastavení videa)“ > [Systém TV])

Výběr jazyka nabídky na obrazovce

Výchozím jazykem pro toto nastavení je angličtina. (Podrobnosti naleznete v části „Nastavení“ > „Obecné nastavení“ > [JAZYK OSD])

5 Přehrávání disku/jednotky USB



Výstraha

- Nebezpečí poškození jednotky! Během přehrávání nikdy jednotkou nepohybujte.
- Do podavače disků vkládejte pouze disky.
- Nedívejte se do laserového paprsku uvnitř jednotky.
- Nikdy nepřehrávejte disky s doplňky, jako jsou stabilizační diskové kroužky nebo diskové čisticí kartony.

Základy obsluhy

Uvedené funkce lze použít u všech podporovaných médií.

Funkce	Akce
Zastavení přehrávání	Stiskněte tlačítko
Pozastavení nebo obnovení přehrávání	Stiskněte tlačítko
Přechod na předchozí/následující titul, kapitolu, stopu nebo soubor	Stiskněte tlačítko /

Přehrávání disku

- 1 Stisknutím tlačítka **DISC** vyberte zdroj disk.
- 2 Stisknutím tlačítka **▲** na hlavní jednotce vysunete podavač disku.
- 3 Vložte do přihrádky disk etiketou nahoru a stiskněte tlačítko **▲**.
- 4 Jednotka automaticky spustí přehrávání.

- Chcete-li přehrávání spustit manuálně, stiskněte tlačítko ►||.
- Chcete-li přehrávat disk DVD s úrovní hodnocení, která je vyšší než vaše nastavení, zadejte nejprve šesticiferné heslo (136900).

Výběr jazyka titulků

Na discích DVD nebo u videosouborů DivX (Ultra) si můžete vybrat jazyk titulků.

- 1 Při přehrávání stiskněte opakovaně tlačítko **SUBTITLE**.

Poznámka

- U některých disků DVD je možné jazyk změnit pouze z nabídky disku. Stisknutím tlačítka **DISC MENU** získáte přístup do nabídky.

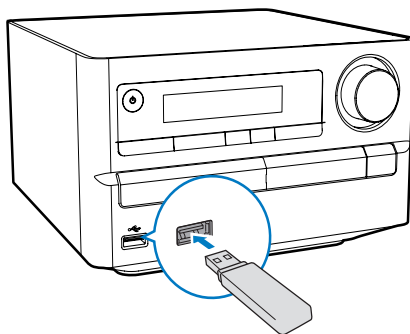
Přehrávání nahraných souborů

Přehrávat můžete soubory DivX/MP3/WMA/JPEG zkopírované na disk CD-R/RW, zapisovatelný disk DVD nebo paměťové zařízení USB.

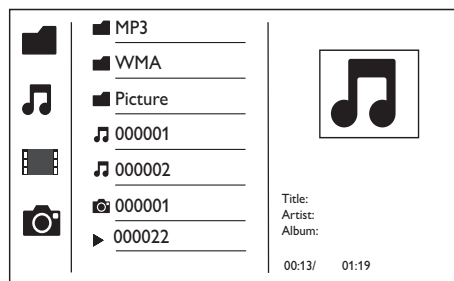
Poznámka

- Přehrávat je možné pouze videosoubory DivX zapůjčené nebo zakoupené s registračním kódem DivX® této jednotky. (Viz část „Nastavení“ > „Obecné nastavení“ > **[DivX(R) VOD Code]**)
- Soubory titulků s uvedenými příponami (.srt, .smi, .sub, .ssa, .ass) jsou podporovány, ale nezobrazí se v seznamu souborů.
- Název souboru titulků musí být stejný jako název souboru videosouboru DivX (kromě přípony souboru).
- Videosoubor DivX a soubory titulků musí být uloženy ve stejném adresáři.

Připojení paměťového zařízení USB



- 1 Stisknutím tlačítka **USB** vyberete jako zdroj paměťové zařízení USB.
- 2 Připojte paměťové zařízení USB.
 - ↳ Jednotka automaticky spustí přehrávání.
 - ↳ Zobrazí se uživatelské rozhraní.



- Vlevo: zdroj informace.
- Uprostřed: složka a seznam souborů.
- Vpravo: podrobné informace o souboru, uplynulý čas, celkový čas audia/videoa.

Přístup ke složce

- 1 Stisknutím tlačítka ▲ / ▼ zvýrazníte název vybrané složky.
- 2 Zvýrazněte položku **[Previous]** a stiskněte tlačítko **OK** pro návrat zpět do poslední nabídky.

Přehrávání souboru

- 1 Otevřete vybranou složku.
- 2 Stisknutím tlačítka ▲ / ▼ zvýrazníte název vybraného souboru.
- 3 Stisknutím tlačítka OK potvrďte nastavení.
 - ↳ Spustí se přehrávání vybraného souboru.
 - ↳ Jednotka přehrávání automaticky ukončí na konci posledního souboru téže kategorie.

Ovládání přehrávání

Zobrazení informací o přehrávání

- 1 Během přehrávání zobrazte stisknutím tlačítka INFO/RDS na televizoru různé informace o přehrávání.

Vyhledávání vzad/vpřed

- 1 Během přehrávání videa/zvuku opakovaně stiskněte tlačítko ◀▶, tím zvolíte rychlost vyhledávání.
 - K přehrávání normální rychlostí se vrátíte stisknutím tlačítka ▶II.

Nabídka PBC

- 1 Stisknutím tlačítka OPTIONS během přehrávání videa otevřete nabídku PBC.

PBC
TV Display
Zoom
Angle
Repeat
Goto
Slow Forward
Slow Backword

- 2 Pomocí tlačítek ▼▲ zvýrazněte příslušné možnosti.
 - [Displej TV]
 - [Zvětšení]
 - [Úhel]
 - [Opak.]
 - [Přejít na]
 - [Zp. chod vpř.]
 - [Zp. chod zpět]
- 3 Stisknutím tlačítka ▶ otevřete nabídku dalších možností a pomocí ▼ / ▲ vyberte příslušnou možnost.
- 4 Opětovným stisknutím tlačítka OK výběr potvrďte.

Zpomalené přehrávání vpřed/vzad

- 1 Stisknutím tlačítka OPTIONS během přehrávání otevřete nabídku PBC.
- 2 Pomocí tlačítek ▲ / ▼ zvýrazníte možnost zpomaleného chodu vpřed/vzad.
- 3 Stiskněte tlačítko ▶ a pomocí tlačítek ▲ / ▼ vyberte příslušný poměr.
- 4 Opětovným stisknutím tlačítka OK výběr potvrďte.

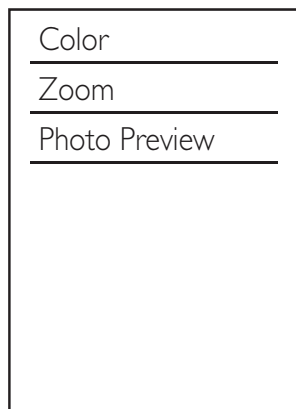
Vyhledávání podle času nebo čísla titulu, kapitoly či skladby

- 1 Stisknutím tlačítka **OPTIONS** během přehrávání otevřete nabídku PBC.
- 2 Pomocí tlačítek **▲** / **▼** zvýrazníte možnost **[Goto]**.
- 3 Stisknutím tlačítka **▶** získáte přístup do nabídky.
- 4 Pomocí tlačítek **▲** / **▼** zvýrazníte číslo titulu, kapitoly, stopy nebo pole času.
- 5 Stisknutím tlačítka **OK** volbu potvrdíte.
 - ↳ Zobrazí se vybraný úsek.
 - ↳ Přehrávání se automaticky spustí.

Možnosti zobrazení obrázků

Ovládání prohlížení obrázků

- 1 Stisknutím tlačítka **OPTIONS** otevřete nabídku obrázků.



- 2 Pomocí tlačítek **▲** **▼** zvýrazníte příslušnou možnost.
 - **[Barva]**
 - **[Zvětšení]**
 - **[Náhled fotogr.]**
- 3 Stisknutím tlačítka **▶** a pomocí tlačítek **▲** **▼** vyberte nabídku dalších možností.

- 4 Opětovným stisknutím tlačítka **OK** výběr potvrďte.

Otočení obrázku

- 1 Během zobrazení otočte stisknutím tlačítka **◀** / **▶** obrázek po nebo proti směru hodinových ručiček.

Současné přehrávání prezentace a hudby

☰ Poznámka

- Zkontrolujte, zda paměťové zařízení USB nebo disk obsahují soubory WMA/MP3 i fotografie JPEG.

- 1 Přehrajte soubor WMA/MP3.
- 2 Otevřete složku s fotografiemi.
- 3 Vyberte soubor fotografie.
- 4 Stisknutím tlačítka **OK** spustíte prezentaci.
 - Prezentace se zastaví po zobrazení všech fotografií.
 - Chcete-li prezentaci zastavit, stiskněte tlačítko **■**.

☰ Poznámka

- Tato funkce je k dispozici pouze tehdy, označíte-li složku jako zdroj pro přehrávání.
- Tato jednotka může zobrazovat pouze fotografie z digitálního fotoaparátu ve formátu JPEG-EXIF obvykle používaným digitálními fotoaparáty. Nezobrazuje soubory Motion JPEG ani fotografie v jiném formátu než JPEG. Přehrát nelze ani zvukové klipy související s fotografiemi.
- Není-li fotografie JPEG zaznamenána se souborem typu EXIF, zobrazí se jako miniatura s obrazem „modré hory“.

Nastavení zvuku

Během přehrávání můžete nastavit hlasitost následujícími operacemi.

Tlačítko	Funkce
VOL +/-	Zvýšení/snížení hlasitosti.
⌘	Ztlumení/obnovení zvuku.
DBB/DSC	Výběr požadovaného zvukového efektu: [POP] (pop) [JAZZ] (jazz) [ROCK] (rock) [CLASSIC] (klasická hudba) [DBB] (DBB) [FLAT] (plochý)

6 Poslech rádia VKV

Ladění rádiových stanic VKV

Poznámka

- Zkontrolujte, zda jste připojili a zcela natáhli dodanou anténu VKV.

- 1 Stiskněte tlačítko **FM**.
- 2 Stisknutím a podržením tlačítek **◀◀ / ▶▶** naladíte rádiovou stanici.
- 3 Když se začne měnit frekvence, uvolněte tlačítko.
 - ↳ Tuner VKV automaticky naladí stanici se silným příjmem.
- 4 Opakováním kroků 2–3 naladíte další stanice.

Naladění slabé stanice:

Opakovaně stiskněte tlačítko **◀◀ / ▶▶**, dokud nenajdete optimální příjem.

Automatické programování rádiových stanic

Poznámka

- Naprogramovat lze maximálně 20 předvoleb rádiových stanic.

- 1 V režimu VKV aktivujete automatické programování stisknutím tlačítka **PROG/CLOCK SET** na 3 sekundy.
 - ↳ Zobrazí se hlášení **[AUTO]** (automaticky).
 - ↳ Jednotka automaticky uloží všechny rádiové stanice VKV a začne přehrávat první předvolbu rádiové stanice.

Ruční programování rádiových stanic

Poznámka

- Naprogramovat lze maximálně 20 předvoleb rádiových stanic.

- 1 Naladění rádiové stanice.
- 2 Stisknutím tlačítka **PROG/CLOCK SET** aktivujete režim programování.
- 3 Stisknutím tlačítek **◀ / ▶** označíte číslo od 1–20 pro tuto rádiovou stanici, poté stiskněte tlačítko **PROG/CLOCK SET** a číslo přiřadíte k aktuální rádiové stanici.
 - ↳ Zobrazí se číslo předvolby a frekvence předvolby stanice.
- 4 Opakováním kroků 2–3 naprogramujete další stanice.

Poznámka

- Chcete-li přepsat naprogramovanou stanici, uložte na její místo jinou stanici.

Naladění předvolby rádiové stanice

- 1 Stiskněte tlačítko **FM**.
- 2 Stisknutím tlačítka **◀ / ▶** vyberte číslo předvolby.

Zobrazení informací RDS

Služba RDS (Radio Data System) umožňuje zobrazení dalších informací stanic VKV. Naladíte-li stanici RDS, zobrazí se ikona RDS a název stanice.

- 1 Naladění stanice RDS.

- 2 Opakovaným stisknutím tlačítka **RDS/INFO** procházejte následující informace (pokud jsou dostupné):
 - ↳ Název stanice
 - ↳ Typ programu, např. **[NEWS]** (zprávy), **[SPORT]** (sport), **[POP M]** (populární hudba)...
 - ↳ Frekvence

Synchronizace hodin se stanicí RDS

Čas zobrazený na jednotce je možno synchronizovat s časem stanice RDS.


- 1 Nalaďte rádiovou stanici RDS, která vysílá časové signály.
- 2 Stiskněte tlačítko **RDS/INFO** po dobu 2 sekund.
 - ↳ **[CT SYNC]** se zobrazí na displeji a zařízení automaticky načte čas RDS.
 - ↳ Pokud není přijmut žádný časový signál, zobrazí se **[NO CT]**.

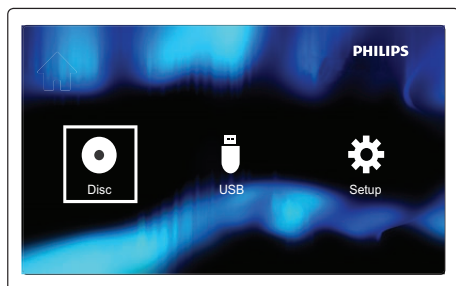


Poznámka





- Přesnost přeneseného času závisí na stanici RDS, která přenáší časový signál.

7 Nastavení



- 1 Po stisknutí tlačítka  :
↳ Zobrazí se hlavní nabídka.






- 2 Volbou možnosti  otevřete nabídku systému.

 General	Disc Lock
	OSD Language • English
 Video	Sleep • Off
	DivX(R) VOD Code • Register
 Audio	
 Preference	

Poznámka

- Možnost nabídky, která je zobrazena šedě, nelze změnit.
- Pokud se chcete vrátit k předchozí nabídce, stiskněte tlačítko . Chcete-li nabídku opustit, stiskněte opět tlačítko .

Obecné nastavení




- 1 Stiskněte tlačítko .
- 2 Volbou možnosti  otevřete nabídku nastavení.
- 3 Pro přístup do nabídky [Všeob. nast.] vyberte možnost .

- **[Zámek disku]:** Ovládání zámku disku.
- **[Jazyk OSD]:** Výběr jazyka nabídky na obrazovce.
- **[Časovač vypnutí]:** Nastavení časovače pro přepnutí domácího kina do pohotovostního režimu po uplynutí nastavené doby.
- **[Kód DivX(R) VOD]:** Získání registračního kódu pro registraci DivX VOD (Video On Demand – video na vyžádání).



Poznámka


- Zvolíte-li jazyk, který není u jednotky k dispozici, přehrávač použije výchozí jazyk disku.

Nastavení videa

- 1 Stiskněte tlačítko .
- 2 Volbou možnosti  otevřete nabídku nastavení.
- 3 Pro přístup do nabídky [Nast. obrazu] vyberte možnost .
 - **[Systém TV]:** Volba televizního systému kompatibilního s televizorem.
 - **[Poměr stran]:** Nastavení formátu zobrazení na obrazovce (režim Pan Scan, Letter Box nebo Širokoúhlý).
 - **[Progresivní]:** Aktivace nebo deaktivace režimu Progressive Scan.
 - **[Nastavení obr.]:** Výběr předem definovaného nastavení barev nebo ruční nastavení barev.

Nastavení zvuku

- 1 Stiskněte tlačítko .
- 2 Volbou možnosti  otevřete nabídku nastavení.

- 3** Pro přístup do nabídky **[Nast. zvuku]** vyberte možnost .
- **[Analogový výstup]:** Volba nastavení analogového zvuku na základě audio zařízení připojeného přes analogový audio konektor.
 - **[Digitální audio]:** Volba audio formáty podporované připojeným zařízením.
 - **[Režim zvuku]:** Volba předvolbu zvukového efektu pro optimální výstup zvuku.
 - **[Noční režim]:** Výběr tichého zvuku nebo plného dynamického rozsahu zvuku. Noční režim slouží ke ztišení hlasitých zvuků a zvýšení hlasitosti tichých zvuků (například řeči).




- **[Výchozí]:** Obnovení výchozích nastavení domácího kina naprogramovaných ve výrobě.



Poznámka

- Ujistěte se, že soubor titulků má stejný název jako soubor filmu. Je-li například název souboru filmu „Movie.avi“, je nutné zadat název textového souboru „Movie.sub“ nebo „Movie.srt“.

Nastavení předvoleb

- 1** Stiskněte tlačítko .
- 2** Volbou možnosti  otevřete nabídku nastavení.
- 3** Pro přístup do nabídky **[Nastavení preferencí]** vyberte možnost .
 - **[Audio]:** Výběr jazyka zvuku videa.
 - **[Titulek]:** Výběr jazyka titulků videa.
 - **[Nabídka Disc]:** Výběr jazyka nabídky videa disku.
 - **[Rodičovský]:** Nastavení úrovně hodnocení disku. Omezení přístupu k diskům, na nichž bylo zakódováno hodnocení. Tyto disky musí být nahrány s úrovněmi hodnocení.
 - **[PBC]:** Nastavení zobrazení nebo přeskočení nabídky obsahu u disků VCD a SVCD.
 - **[Heslo]:** Nastavení nebo změna hesla pro přehrávání disku s omezeným přístupem.
 - **[Titulky DivX]:** Výběr jazyka souborů DivX.
 - **[Informace o verzi]:** Zobrazení verze softwaru jednotky.

8 Další funkce

Nastavení budíku

Tuto jednotku lze použít jako budík. Jako zdroj zvuku pro budík lze zvolit DISC, TUNER nebo USB.

Poznámka

- Zkontrolujte správné nastavení času.

- 1 V pohotovostním režimu stiskněte a na tři sekundy přidržte tlačítko **SLEEP/TIMER**.
 - ↳ Na displeji se posouvá hlášení **[TIMER SET]** (Časovač nastaven).
 - ↳ Na displeji se posouvá hlášení **[SELECT SOURCE]** (vyberte zdroj).
- 2 Opakovaným stisknutím tlačítka **SOURCE** vyberte zdroj: DISC, USB nebo TUNER.
- 3 Stisknutím tlačítka **SLEEP/TIMER** volbu potvrďte.
 - ↳ Zobrazí se čísla znázorňující hodiny a začnou blikat.
- 4 Opakovaným stisknutím tlačítka **▲ / ▼** nastavte hodiny a dalším stisknutím tlačítka **SLEEP/TIMER** nastavení potvrďte.
 - ↳ Zobrazí se čísla znázorňující minuty a začnou blikat.
- 5 Stisknutím tlačítka **▲ / ▼** nastavte minuty a potvrďte nastavení tlačítkem **SLEEP/TIMER**.
 - ↳ Na displeji se zobrazí hlášení **VOL** (hlasitost) a začne blikat.
- 6 Stisknutím tlačítka **▲ / ▼** nastavte hlasitost a potvrďte ji stisknutím tlačítka **SLEEP/TIMER**.
 - ↳ Zobrazí se symbol \oplus .
 - ↳ Chcete-li budík deaktivovat, stiskněte opakovaně tlačítko **SLEEP/TIMER**.

Poznámka

- Budík není dostupný v režimech MP3 a LINK.
- Je-li vybrán zdroj DISC/USB a stopu nelze přehrát, je automaticky aktivován tuner.

Nastavení časovače vypnutí

- 1 Pokud je jednotka zapnutá, opakovaným stisknutím tlačítka **SLEEP/TIMER** vyberte časové období (v minutách).
 - ↳ Je-li aktivován časovač, je zobrazen symbol **zZ**.
 - ↳ Chcete-li časovat deaktivovat, stiskněte znovu tlačítko **SLEEP/TIMER**, dokud symbol **zZ** nezmizí.

Poslech prostřednictvím sluchátek

Připojte sluchátka do zásuvky \mathcal{H} .

Poslech z externího zařízení

Tento přístroj umožňuje poslech z externího zařízení, jako je např. přehrávač MP3.

- 1 Připojte kabel MP3 Link k:
 - zásuvce **MP3 LINK**
 - konektoru výstupu zvuku (obvykle konektoru pro připojení sluchátek) externího zařízení.
- 2 Vyberte zdroj **MP3 LINK**.
- 3 Přehrávejte z audio přehrávače.

9 Informace o výrobku




Poznámka

- Informace o výrobku jsou předmětem změn bez předchozího upozornění.

Kód oblasti

Jednotka umožňuje přehrávat disky DVD označené následujícími kódy oblasti.

Kód regionu DVD	Země
	Evropa

Specifikace

Zesilovač

Jmenovitý výstupní výkon	2 x 10 W RMS
Kmitočtová charakteristika	40–20 000 Hz, ±3 dB
Odstup signál/šum	>82 dB
Vstup Aux	1 000 mV RMS 22 kohmů

Disk

Typ laseru	Polovodičový
Průměr disku	12 cm / 8 cm
Dekódování videa	MPEG-1 / MPEG-2 / DivX
Video DAC	12 bitů
Systém signálu	PAL / NTSC

Formát videa	4:3 / 16:9
Video S/N	>57 dB
Audio DA převodník	24 bitů / 96 kHz
Celkové harmonické zkreslení	<1 % (1 kHz)
Kmitočtová charakteristika	4 Hz - 20 kHz (44,1 kHz) 4 Hz - 22 kHz (48 kHz) 4 Hz - 24 kHz (96 kHz)
Poměr signálu k šumu	>82 dBA

Tuner (VKV)

Rozsah ladění	87,5 – 108 MHz
Krok ladění	50 kHz
Citlivost – Mono, poměr signál/šum 26 dB	<22 dBf
Citlivost – Stereo, poměr signál/šum 46 dB	<43 dBf
Citlivost ladění	<28 dBf
Celkové harmonické zkreslení	<2 %
Odstup signál/šum	>55 dB

Reproduktory

Impedance reproduktorů	6 ohmů
Citlivost	85 dB/m/W ± 2dB/m/W

Obecné informace

Napájení střídavým proudem	220–240 V, 50/60 Hz
Spotřeba elektrické energie při provozu	13 W
Spotřeba energie v pohotovostním režimu Eco	<0,5 W
Sluchátkový výstup	2 x 15 mW, 6 ohmů

Připojení USB Direct	Verze 2.0
Výstup kompozitního videa	1,0 Vp-p, 75 ohmů
Koaxiální výstup	0,5 Vpp ± 0,1 Vpp, 75 ohmů
Rozměry	
- Hlavní jednotka (Š x V x H)	200 x 118 x 210 mm
- Reproduktorová skříň (Š x V x H)	140 x 224 x 144 mm
Hmotnost	
- Hlavní jednotka	1,2 kg
- Reproduktorová skříň	0,965 kg

Podporované formáty disků

- **Podporované média pro video:**
- DivX Ultra
- Digitální video disky (DVD)
- Picture CD
- Disky Video CD (VCD)
- Disky Super Video CD (SVCD)
- DVD-R/-RW
- MP3-CD
- CD-R/CD-RW
- DVD+R/+RW
- Kompaktní disky (CD)

Podporované formáty komprese:

- MPEG1, MPEG2, DivX (DivX Ultra+addendum 1.0), XivD, AVI(MPG), MPEG4, ASF
- Soubory JPEG

Podporované audio

- **Podporovaná média pro audio**
- CD
- CD-R/RW
- MP3-CD
- WMA-CD

Podporovány jsou následující audio formáty:

- Dolby Digital Plus/5.1
- PCM Audio
- MP3, MP3 ID3 Tag
- WMA, WMA Tag
- Následující formáty nejsou podporovány:
 - Soubory typu *.VMA, *.DLF, *.M3U
 - *.PLS, *.WAV
 - Disky nahrané ve formátu Joliet
 - MP3 Pro

Informace o hratelnosti USB

Kompatibilní zařízení USB:

- Paměť Flash USB (USB 2.0 nebo USB 1.1)
- Přehrávače Flash USB (USB 2.0 nebo USB 1.1)
- Paměťové karty nejsou s jednotkou kompatibilní.

Podporované formáty:

- Hostitel zařízení USB podporuje systém souborů FAT16 a FAT 32
- Přehrávání zvuku: MP3, WMA
- Přehrávání videa: MPEG4, AVI, DivX 5.0, DivX Ultra+addendum 1.0
- Přehrávání fotografií: JPEG

Nepodporované formáty:

- Prázdná alba: prázdné album je album, které neobsahuje žádné soubory MP3/WMA.
- Nepodporované formáty souborů jsou přeskočeny. Například dokumenty Word (.doc) nebo soubory MP3 s příponou .dlf jsou ignorovány a nepřehrají se.
- Audiosoubory AAC, WAV, DTS a PCM
- Soubory Dolby True HD
- Soubory WMA chráněné technologií DRM (.wav, .m4a, .m4p, .aac)
 - Soubory WMA ve formátu Lossless

10 Řešení problémů



Výstraha

- Neodstraňujte kryt přístroje.

Pokud chcete zachovat platnost záruky, neopravujte systém sami.

Jestliže dojde k problémům s tímto přístrojem, zkontrolujte před kontaktováním servisu následující možnosti. Pokud problém není vyřešen, přejděte na webové stránky společnosti Philips (www.philips.com/support). V případě kontaktu společnosti Philips buďte v blízkosti zařízení a mějte k dispozici číslo modelu a sériové číslo.

Nefunguje napájení

- Zkontrolujte, zda je napájecí šňůra správně připojena k přístroji.
- Ujistěte se, že je v síťové zásuvce proud.
- Funkce pro úsporu energie jednotku automaticky přepne do pohotovostního režimu 15 minut po skončení přehrávání bez nutnosti obsluhy ovládacích prvků.

Nebyl zjištěn žádný disk

- Vložte disk
- Zkontrolujte, zda disk nebyl vložen vzhůru nohama.
- Počkejte, až zmizí kondenzace vlhkosti na čočce.
- Vyměňte nebo vyčistěte disk.
- Použijte uzavřený disk CD nebo disk správného formátu.

Žádný obraz

- Zkontrolujte připojení videa.
- Zapněte televizor a přepněte na správný kanál pro vstup videa.

Černobílý nebo zkreslený obraz

- Standard systému barev disku se neshoduje se standardem systému barev televizoru (PAL/NTSC).
- Někdy se může objevit mírné zkreslení. Nejedná se o závadu.
- Vyčistěte disk.

Nelze změnit poměr stran obrazovky televizoru, ačkoli jste nastavili formát televizního zobrazení.

- Poměr stran na vloženém disku DVD je pevně nastaven.
- U některých systémů TV příjmu nelze poměr stran změnit.

Žádný nebo špatný zvuk

- Upravte hlasitost
- Odpojte sluchátka.
- Zkontrolujte, zda jsou správně připojeny reproduktory.
- Zkontrolujte, zda jsou uchyceny holé části kabelů.

Dálkový ovladač nefunguje.

- Než stisknete kteréhokoliv funkční tlačítko, vyberte nejprve správný zdroj namísto na hlavní jednotce dálkovým ovládáním.
- Změňte vzdálenost mezi dálkovým ovladačem a jednotkou.
- Vložte baterii podle polarit (+/-).
- Vyměňte baterii.
- Dálkový ovladač namiřte přímo na senzor na přední straně jednotky.

Disk se nepřehrává.

- Vložte disk, z něhož lze číst, tak, aby štítkem směřoval k vám.
- Zkontrolujte typ disku, systém barev a kód oblasti. Zkontrolujte, zda disk není poškrábaný nebo zašpiněný.
- Stisknutím tlačítka **SYSTEM MENU** ukončíte nabídku nastavení systému.
- Vypněte heslo rodičovského zámku nebo změňte úroveň hodnocení.

- Uvnitř systému došlo ke kondenzaci vlhkosti. Vyjměte disk a nechte systém zapnutý přibližně jednu hodinu. Odpojte a znovu připojte konektor střídavého proudu a systém znovu zapněte.
- Funkce pro úsporu energie systém automaticky přepne do pohotovostního režimu 15 minut po skončení přehrávání bez nutnosti obsluhy ovládacích prvků.

Nelze přehrávat soubory DivX video.

- Zkontrolujte, zda je soubor DivX video úplný.
- Zkontrolujte správnost přípony souboru.
- Kvůli problémům s digitálními právy nelze videa chráněná digitálními právy přehrát prostřednictvím analogového připojení (např. kompozitní, komponentní a scart). Přeneste videoobsah na diskové médium a přehrajte soubory.

Špatný příjem rádia

- Zvětšete vzdálenost mezi přístrojem a televizorem nebo videorekordérem.
- Zcela natáhněte anténu VKV.
- Připojte venkovní anténu VKV.

Nelze nastavit jazyk titulků nebo zvuku.

- Zvuk nebo titulky nejsou na disku nahrány ve více jazycích.
- Na disku je zakázáno nastavení jazyka nebo titulků.

Některé soubory na zařízení USB nelze zobrazit

- Počet složek nebo souborů na zařízení USB překročil určitý počet. Tento jev není závada.
- Formáty těchto souborů nejsou podporovány.

Zařízení USB není podporováno.

- Zařízení USB není s jednotkou kompatibilní. Zkuste jiné.

Časovač nefunguje

- Nastavte správně hodiny.
- Zapněte časovač.

Nastavení hodin/časovače se vymazalo

- Byla přerušena dodávka energie nebo odpojena síťová šňůra.
- Znovu nastavte hodiny/časovač.

