

## **RC9800i Touch Screen Remote Control -kauko-ohjaimen käyttöopas**

© Copyright 2004 Royal Philips Electronics, Interleuvenlaan 72 - 74, 3000 Leuven (Belgia).

### **Huomautus:**

Kaikki oikeudet pidätetään. Kopiointi kokonaan tai osittain on kielletty ilman tekijänoikeudenhaltijan ennalta antamaa lupaa.

Royal Philips Electronics ei vastaa tässä oppaassa esiintyvistä puutteista tai teknisistä tai toimituksellisista virheistä eikä RC9800i Touch Screen Remote Control -kauko-ohjaimen käytöstä suoraan tai epäsuorasti aiheutuvista vahingoista.

Tämän käyttöoppaan tiedot voivat muuttua ilman erillistä ilmoitusta. Kaikki brändi- ja tuotenimet ovat ne omistavien yritysten tai organisaatioiden tavaramerkkejä tai rekisteröityjä tavaramerkkejä.

## Tärkeitä tietoja

- Lue tämä opas huolellisesti ennen RC9800i:n käyttämistä. Säilytä opas myöhempiä käyttöä varten.
- Parhaan tuloksen saat asentamalla ja liittämällä RC9800i Touch Screen Remote Control -ohjaimen tässä oppaassa kuvatussa järjestyksessä. RC9800i on asennettava ennen kuin sitä voi käyttää muiden laitteiden hallintaan.
- On suositeltavaa, että ääni- ja videolaitteiden alkuperäiset kauko-ohjaimet sekä muut langattomaan verkkoon kuuluvat laitteet, joita haluat hallita RC9800i-kauko-ohjaimella, ovat käytettävissä asennuksen aikana.
- Jos haluat käyttää kaikkia RC9800i-kauko-ohjaimen Internet-ominaisuuksia, käytössäsäi tulee olla laajakaistayhteys Internetiin (vähintään 256 kbps).

### **Turvavaroitukset**

- Tarkista ennen järjestelmän käyttämistä, että verkkolaitteeseen merkitty käyttöjännite vastaa virtalähteen jännitettä. Jos jännite on eri, ota yhteys jälleenmyyjään.
- Langattomien laitteiden radiolaitteistoa ei ole suojattu muiden radiopalveluiden aiheuttamilta häiriöiltä.
- Suojaa tuote pisaroilta tai roiskeilta.
- Suojaa tuote kosteudelta, sateelta, hiekalta tai lämmityslaitteiden tai suoran auringonpaisteen aiheuttamalta lämmöltä.



- Älä avaa tuotetta. Apua teknisiin ongelmiin saat Philipsin verkkosivuilta osoitteesta <http://www.philips.com/support>. Jos ongelma ei ratkea verkkosivujen avulla, ota yhteys Philips-jälleenmyyjään.

### **Web-sivusto**

Uusin käyttöopas ja tietoja viimeisimmistä laiteohjelmapäivityksistä on RC9800i Touch Screen -kauko-ohjaimen Web-sivustossa osoitteessa <http://www.homecontrol.philips.com>.

## Pakkauksen sisältö

RC9800i Touch Screen Remote Control -kauko-ohjaimen pakkaus sisältää seuraavat osat:

- RC9800i



- Teline ja sovitin



- USB-kaapeli



- Käyttöopas, joka sisältää ohjeet RC9800i:n käytön aloittamiseen ja käyttöön.
- Pika-aloitusopas, joka sisältää ohjeet laitteen käyttöönottoon;
- CD-levy, joka sisältää seuraavat tuotteet:
  - Tämän käyttöoppaan kielet ovat englanti, suomi, hollanti, ranska, ruotsi, tanska, norja, saksa, kreikka, italia, espanja ja portugali (Yhdysvalloissa vain englanti, espanja ja ranska).
  - Pika-aloitusoppaan kielet ovat englanti, suomi, hollanti, ranska, ruotsi, tanska, norja, saksa, kreikka, italia, espanja ja portugali (Yhdysvalloissa vain englanti, espanja ja ranska).
  - Philips Media Manager -ohjelmisto.
- Takuutiedot.
- Takuun rekisteröintikortti (vain Yhdysvalloissa ja Kanadassa).
- Loppukäyttäjän käyttöoikeussopimus: RC9800i:n käyttö edellyttää, että käyttäjä sitoutuu RC9800i:n pakkaukseen sisältyvään Ohjelmiston loppukäyttäjän käyttöoikeussopimukseen sen osapuolena ja hyväksyy sähköisesti RC9800i:n asennuksen aikana esitettävät ehdot.

# Sisällys

<b>Yleistä RC9800i-kauko-ohjaimesta</b>	<b>6</b>
Käynnistäminen	6
Käynnistäminen ensimmäistä kertaa	6
Tavallinen käyttö	6
Kosketusnäyttö	7
Laitteen painikkeet	7
Verkkokäytön merkivalo	8
RC9800i:n lataaminen	8
Teline digitaalisen musiikin Media Adapterina	8
USB-liitin	9
<b>Perustoiminnot</b>	<b>10</b>
Itsenäisten äänentoisto- ja -videolaitteiden hallinta	10
Tietoja kotiverkosta	11
Kotiverkko ja siihen liitetyt laitteet	11
Langattomat liitännät	12
Tietoja toimintoperusteisesta hallinnasta	12
Katselutoiminnot	13
Kuuntelutoiminnot	13
<b>Asetusten määrittäminen</b>	<b>14</b>
RC9800i:n asetukset	14
Kosketusnäytön kalibroiminen	14
Käyttöoikeussopimus	14
Alueen valitseminen	15
Verkkoasetukset	15
Päiväyksen ja kellonajan asetukset	17
Huoneiden ja AV-laitteiden määrittäminen	18
Huoneiden määrittäminen	18
Laitteiden määrittäminen	19
Toimintojen määrittäminen	25
<b>Monipuolinen käyttö</b>	<b>26</b>
Kotisivu	26
Järjestelmänhallintasivut	27
Älykkäät selaustoiminnot	27
Home (Koti)-painike	27
Back (paluu) -painike	27
Page (sivu) -painike	27
Toiminnot	29
Television kaapelikanavien katseleminen	29
Television satelliittikanavien katseleminen	31
Televioliikenteiden katseleminen	31
DVD-levyjen katseleminen	31
PVR-tallenteiden katseleminen	31
Videoiden katseleminen	32
Ohjelman katseleminen EPG:n avulla	32
Tietokoneeseen tallennettujen digikuvien katseleminen televisiosta	34
Tietokoneeseen tallennettujen digikuvien katseleminen	34
RC9800i-kauko-ohjaimesta	35
Pelaaminen	36

CD-levyjen kuunteleminen	36
DVD-levyjen kuunteleminen	37
Radiolähetyksen kuunteleminen	37
Kaapeliradiolähetyksen kuunteleminen	37
Satelliittiradiolähetyksen kuunteleminen	37
Tietokoneeseen tallennettujen äänitiedostojen kuunteleminen äänentoistojärjestelmän avulla	38
Tietokoneeseen tallennettujen MP3-tiedostojen kuunteleminen RC9800i:n avulla	38
Ohjattu synkronointitoiminto	39
Yksittäisen laitteen hallinta	40
"Laite pois käytöstä", "Toiminto pois käytöstä" ja "Huone pois käytöstä"	41
<b>Asetusten muokkaaminen</b>	<b>42</b>
Asetusten avaaminen	42
RC9800i:n asetukset	42
Virta-asetukset	42
Näyttöasetukset	43
Verkoasetukset	43
Ääniasetukset	43
Päiväys ja aika	43
Huoneiden ja AV-laitteiden määrittäminen	43
Huoneiden lisääminen ja muokkaaminen	44
AV-laitteiden lisääminen ja muokkaaminen	44
Sähköinen TV-ohjelmaopas (EPG)	46
Tietokoneessa määritettävät palveluun liittyvät asetukset	46
RC9800i:ssä määritettävät asetukset	47
<b>Ohjelmiston asentaminen</b>	<b>51</b>
Philips Media Managerin asentaminen	51
Philips Media Managerin laajennetut käyttöominaisuudet	51
Philips Media Managerin käyttäminen useissa tietokoneissa	51
Mediatiedostojen järjesteleminen	51
Soittolistojen luominen	51
<b>Laiteohjelmien päivittäminen</b>	<b>52</b>
<b>Luettelo symboleista</b>	<b>53</b>
<b>Vihjeitä ja vianmääritys</b>	<b>54</b>
Tietoja Internetissä	56
Philips Connected Planet -tuotteen tuki	56
<b>Tekniset tiedot</b>	<b>57</b>
<b>Ympäristöön liittyvät tiedot</b>	<b>58</b>
<b>Communications Regulation Information</b>	<b>58</b>
<b>Sanasto</b>	<b>60</b>
<b>Hakemisto</b>	<b>61</b>

## Yleistä RC9800i-kauko-ohjaimesta

Onnittelut uuden RC9800i Touch Screen Remote Control -kauko-ohjaimen hankkimisen johdosta! Laite on olennainen osa huippuluokan kotiteatterijärjestelmää. RC9800i on todella helppokäyttöinen.

Tässä käyttöoppaassa tutustutaan ensin RC9800i-kauko-ohjaimeen yleisesti ja käsitellään sitten sen ominaisuuksia tarkemmin.

Tässä kappaleessa esitellään RC9800i:n eri osat. Opit

- kytkemään ja katkaisemaan RC9800i:n virran
- käyttämään kosketusnäyttöä
- käyttämään laitteen painikkeita
- lataamaan laitteen telineessä
- käyttämään USB-liitintä.

**Huomautus:** RC9800i on asennettava ennen kuin sitä voi käyttää muiden laitteiden hallintaan. Asennuksen vaiheet käsitellään myöhemmin tässä oppaassa.

## Käynnistäminen

### Käynnistäminen ensimmäistä kertaa

Kun käytät ensimmäistä RC9800i:tä ensimmäistä kertaa, kytke laitteeseen virta siirtämällä **On/Off -virtakytkintä** terävällä esineellä, kuten kynän kärjellä. Virtakytkin on RC9800i:n pohjassa.



Virtakytkin

**Huomautus:** Kun käynnistät RC9800i:n ensimmäistä kertaa, **ohjattu asennustoiminto** tulee näyttöön. Tämän toiminnon avulla voit määrittää RC9800i:n asetukset.

Alkuasennuksen tulee olla tehty ennen kuin voit käyttää RC9800i:tä muiden laitteiden hallintaan. RC9800i:n kannattaa ladata ennen käytön jatkamista. **Lisätietoa laitteen lataamisesta on sivulla 8.**

### Tavallinen käyttö

Tavallisessa jokapäiväisessä käytössä RC9800i siirtyy automaattisesti valmiutilaan, kun sitä ei käytetä. Koska RC9800i:n virta voi olla jatkuvasti kytkettynä, RC9800i:tä ei tarvitse sulkea virtakytkimestä. Kun laitteen virta on kytkettynä, sinun ei myöskään tarvitse odottaa sen käynnistymistä.

Ota RC9800i käyttöön valmiutilasta koskettamalla kosketusnäyttöä.

## Kosketusnäyttö

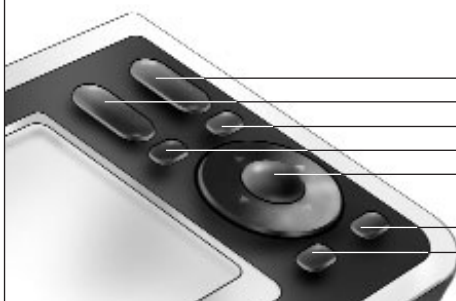
RC9800i:ssä on vaakasuuntainen kosketusnäyttö. Voit käyttää kosketusnäyttöä joko sormin tai pienellä kynän kaltaisella esineellä, jossa on tylppä kärki.

**⚠ Huomautus:** Älä koskaan käytä kuivamustekynän kärkeä tai muuta terävää esinettä. Tällaiset esineet voivat vahingoittaa kosketusnäyttöä.



## Laitteen painikkeet

RC9800i:n kosketusnäytön oikealla puolella on useita painikkeita.



- Volume (Äänvoimakkuus)
- Kanava
- Mute (Vaimennus)
- Page (Sivu)
- Cursor (Kohdistin)
- Home (Koti)
- Back (Paluu)

Kun olet määrittänyt RC9800i:n asetukset, voit käyttää painikkeita seuraaviin toimintoihin:

- **Channel (Kanava):** siirtyminen seuraavaan tai edelliseen televisiokanavaan
- **Volume (Äänvoimakkuus):** äänvoimakkuuden säätäminen
- **Mute (Vaimennus):** hallittavan laitteen äänen vaimentaminen
- **Page (Sivu):** useiden näyttöjen jatkuva toisto. Page-painike ei ole käytössä, jos valittavana on vain yksi sivu.
- **Cursor (Kohdistin):** ylös-, alas-, vasemmalle- ja oikealle- ja OK-painikkeet. Kohdistinpainikkeiden toiminnot vaihtelevat kosketusnäytön näkymän mukaan. Yleensä kohdistinpainikkeita käytetään valikkojen selaamiseen.

**Ylös- ja alas-painikkeita** voi painaa joko osittain tai kokonaan alas:


- **Osittain:** kun haluat siirtyä luettelon vaihtoehdosta toiseen yksi kerrallaan, paina ylös- tai alas-painike osittain alas.
- **Kokonaan:** kun haluat siirtyä nopeasti luettelon alkuun tai loppuun, paina painike kokonaan alas.
- Kohdistimen keskellä olevalla **OK-painikkeella** voi vahvistaa valinnan ja käynnistää valitun toiminnon.
- **Back (Paluu):** ruutujen selaaminen nopeasti taaksepäin. Lisätietoja on kohdassa "Älykkäät selaustoiminnot" sivulla 27.
- **Home (Koti):** paluu kotisivulle.

## ■ Verkkokäytön merkkivalo

RC9800i:n yläosassa näkyy sininen valo, kun laite on yhteydessä langattomaan verkkoon.

## ■ RC9800i:n lataaminen

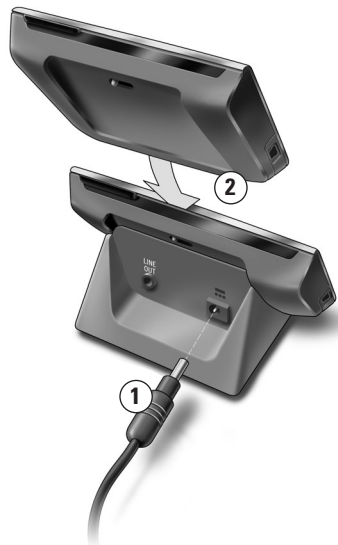
RC9800i:n latauksen taso näkyy kosketusnäytössä. Voit ladata akun milloin tahansa seuraavasti:

- 1 Liitä verkkolaite telineeseen.
- 2 Telakoi RC9800i telineeseen.  
RC9800i latautuu ja kosketusnäytössä näkyy animoitu akkukuvake .

RC9800i:n lataaminen täyteen kestää noin 3 tuntia.

Kun RC9800i on valmiustilassa, akku kestää suunnilleen 2 viikkoa. On kuitenkin suositeltavaa, että laitteen akku ladataan usein.

**Huomautus:** Kun RC9800i on valmiustilassa, äänimerkki ilmoittaa, kun akun virta on vähissä.



## **Teline digitaalisen musiikin Media Adapterina**

Sen lisäksi, että telinettä voi käyttää RC9800i:n lataamiseen, se mahdollistaa kauko-ohjaimen käytön digitaalisen musiikin Media Adapterina.

**Huomautus: Media Adapter** on digitaalinen laite, jolla voi siirtää langattomasti elokuvia, kuvia tai musiikkia tietokoneesta AV-laitteisiin, jotka eivät ole verkossa, kuten tavallisiin televisioihin ja äänentoistojärjestelmiin. **Digitaalisen musiikin Media Adapter -laitteessa** on vähemmän toimintoja, sillä sen avulla voi siirtää vain musiikkia.

Kun liität telineen äänentoistojärjestelmän vahvistimeen audiokaapelilla, teline toimii digitaalisen musiikin Media Adapter -laitteena.

**Huomautus:** Audiokaapelia ei toimiteta tuotteen mukana.



Kun haluat käyttää telinettä digitaalisen musiikin Media Adapterina, toimi näin:

- 1** Liitä audiokaapeli (ei toimiteta tuotteen mukana) telineen 3,5 mm:n analogiseen linjalähtöön.
- 2** Liitä kaapelin toinen pää äänentoistojärjestelmän vahvistimen äänituloliitäntään ja valitse käyttämäsi tuloliitäntä vahvistimesta signaalin lähteeksi.
- 3** Telakoi RC9800i telineeseen.  
Jos RC9800i soittaa musiikkia omasta kaiuttimestaan, RC9800i vaimenee. Äänisisältöä voi nyt toistaa äänentoistojärjestelmästä.



## ■ USB-liitin

Mini-USB-liitin on RC9800i:n vasemmassa reunassa.

Kun uusi laiteohjelma on ladattavissa, liitä laite tämän USB-liittimen avulla tietokoneeseen, jotta voit ladata sen. Lisätietoja on kohdassa "Laiteohjelman päivittäminen" sivulla 52.



## Perustoiminnot

Tässä kappaleessa esitellään:

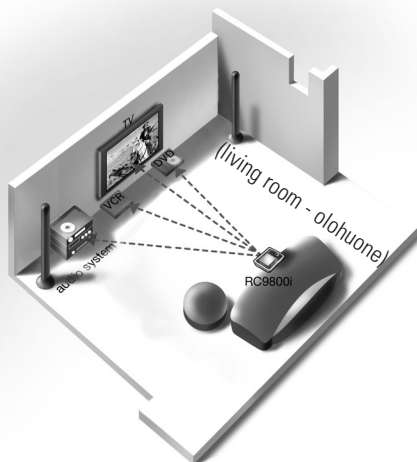
- itsenäisten äänentoisto- ja -videolaitteiden hallinta
- kotiverkko
- toimintoperusteinen hallinta

### ■ Itsenäisten äänentoisto- ja -videolaitteiden hallinta.

Itsenäiset AV-laitteet ovat verkkoon kuulumattomia laitteita, joita hallitaan tavallisesti kauko-ohjaimilla. Tällaisia laitteita ovat esimerkiksi televisiot. Kun painat television kauko-ohjaimen painiketta (esim. Vaimennus), kauko-ohjain lähettää televisioon infrapunasignaalin (IR). Televisio vastaanottaa signaalin ja toteuttaa annetun komennon (tässä tapauksessa vaimentaa äänen).

Nykyään useimmissa talouksissa on useita itsenäisiä AV-laitteita. Koska useimpia laitteita, ellei jopa kaikkia, hallitaan niiden omalla kauko-ohjaimella, sohvapöydällä on sekaisin useita ohjaimia.

RC9800i on täydellinen ratkaisu tähän ongelmaan. RC9800i on yleiskauko-ohjain, jolla voidaan hallita monenlaisia laitteita, kuten televisioita, videonauhureita ja DVD-soittimia.



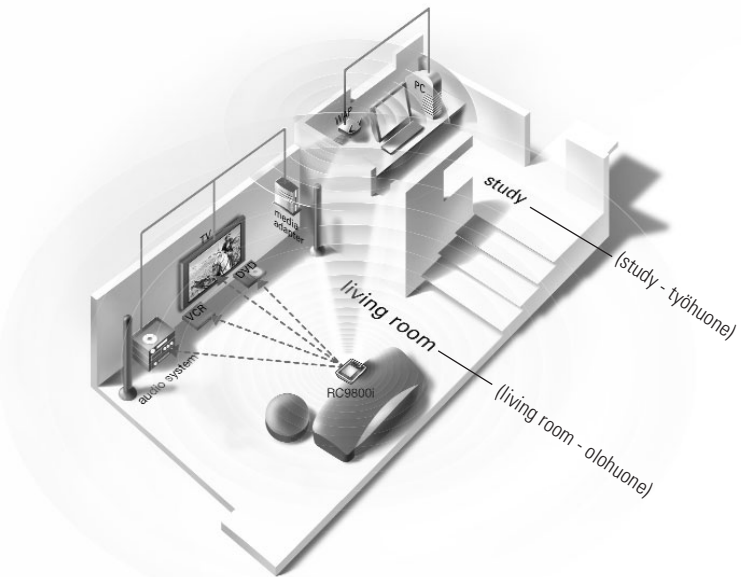
Yllä oleva kaavakuva huoneesta kuvaa RC9800i:n käyttöä yleiskauko-ohjaimena, jolla hallitaan taulutelevisiota, videonauhuria ja DVD-soitinta.

## Tietoja kotiverkosta

### Kotiverkko ja siihen liitetyt laitteet

RC9800i on enemmän kuin tavallinen yleiskauko-ohjain. RC9800i on mullistava uutuus, sillä sen avulla voi hallita useimpia kotiverkkoon liitettäviä laitteita.

Liitettävät laitteet ovat laitteita, jotka tukevat **UPnP (Universal Plug and Play) -AV-protokollaa**. UPnP-protokollan avulla eri laitteet, kuten tietokoneet ja älykkäät verkkolaitteet (esim. Media Adapter -laitteet) viestivät keskenään. UPnP:n avulla liitetyt laitteet siis paikantavat toisensa ja viestivät ominaisuuksistaan ja sisällöstään. Tässä käyttöoppaassa liitetyillä laitteilla tarkoitetaan UPnP-AV-protokollan kanssa yhteensopivia laitteita.



Yllä oleva kuva esittää tyypillistä asetelmaa: työhuoneessa on tietokone (ja sen etälaitteet, kuten näyttö, hiiri ja näppäimistö) sekä langaton WAP (Wireless Access point) -tukiasema.

Olohuoneen seinällä on taulutelevisio. Vasemmassa nurkassa on äänentoistojärjestelmä ja oikeassa nurkassa on Media Adapter -laite. Media Adapter on liitetty taulutelevisioon tai äänentoistojärjestelmään.

**Huomautus:** *Media Adapter on digitaalinen laite, jolla voi siirtää langattomasti elokuvia, kuvia tai musiikkia tietokoneesta AV-laitteisiin, jotka eivät ole verkossa, kuten tavallisiin televisioihin ja äänentoistojärjestelmiin.*

Olohuoneen sohvalla olevalla RC9800i-kauko-ohjaimella voi hallita **itsenäisiä AV-laitteita**, kuten televisiota ja äänentoistojärjestelmää **sekä niihin liitettyjä laitteita**, kuten tietokonetta ja Media Adapteria.

## Langattomat liitännät

Liitetyt laitteet voidaan yhdistää toisiinsa johdoilla, mutta nykyään laitteiden välillä käytetään yhä useammin langatonta verkkoa. Langattoman verkon muodostamiseen käytetään useita tekniikoita. Useimmat niistä, kuten 802.11a, 802.11b ja 802.11g, ovat muunnelmia Wi-Fi 802.11 -teknologiasta. RC9800i:tä voi käyttää sekä 802.11b- ja 802.11g-verkoissa.

Langattoman teknologian avulla RC9800i:

- liitetään verkossa oleviin viihdelaitteisiin, kuten Philips Connected Planet -televisioihin tai äänentoistojärjestelmiin
- liitetään tietokoneisiin (tietokoneessa tulee olla tarkoituksenmukainen UPnP-AV-yhteensopiva ohjelmisto)
- liitetään linkkilaitteisiin, kuten UPnP-AV-yhteensopiviin Media Adapter -laitteisiin
- yhdistetään Internetiin sähköisen TV-ohjelmaoppaan tietojen lataamista varten.

Langattoman kotiverkon keskuksena toimii WAP-tukiasema. Laitteiden välinen viestintä tapahtuu WAP-tukiaseman kautta.

**⚠ Huomautus:** Useimmat langattomat laitteet voivat toimia myös **vertaisverkkotilassa**. Tällöin kahden viestivän laitteen välillä on suora langaton viestiyhteys eikä WAP-tukiasemaa käytetä. Jos olet määrittänyt laitteita vertaisverkkotilaan, kotiverkko kannattaa muodostaa WAP-tukiaseman avulla ja ottaa kaikki vertaisverkkoyhteydet pois käytöstä.

*Esimerkiksi* tietokoneen kiintolevylle tallennettuja MP3-tiedostoja voi toistaa olohuoneen äänentoistojärjestelmästä. Kun tiedosto on valittu RC9800i:stä ja toistopainiketta on painettu, Media Adapter ja tietokone muodostavat yhteyden WAP-tukiaseman kautta RC9800i:n antaman komennon mukaisesti. Tiedoston digitaalinen sisältö siirretään langattomasti tietokoneesta Media Adapteriin. Media Adapter muuntaa digitaalisen sisällön analogiseksi signaaliksi, joka syötetään äänentoistojärjestelmän vahvistimeen ja sieltä kaiuttimiin.

## Tietoja toimintoperusteisesta hallinnasta

RC9800i:ssa on todella tehokas **Toimintoperusteinen hallinta** -toiminto.

Toimintoperusteisen hallinnan avulla kuuntelu- ja katseluelämyksiä voi automatisoida ja yksinkertaistaa merkittävästi. Kun käytät Toimintoihin perustuva hallintaa, sinun ei tarvitse enää huolehtia laitteiden virran kytkemisestä tai sopivien tuloliitännöiden (lähteiden) valitsemisesta. Sen sijaan sinun tarvitsee vain valita haluamasi toiminto, kuten esimerkiksi DVD-elokuvan katsominen taulutelevisiosta. RC9800i huolehtii taulutelevision ja DVD-soittimen käynnistämisestä ja valitsee televisioon oikean tuloliitännän (lähteen).

Toiminto onnistuu huolimatta siitä, ovatko hallittavat laitteet liitetyt laitteita vai itsenäisiä AV-laitteita. RC9800i hallitsee molempia saman yhdenmukaisen konseptin, eli Toimintoperusteisen hallinnan mukaisesti.

Jotta voit hallita kaikkia AV-laitteitasi, RC9800i:n täytyy tietää, missä ne sijaitsevat ja miten ne on liitetty toisiinsa. Nämä tiedot määritetään **kerran asennuksessa**. Voit määrittää asennuksen aikana RC9800i:ssä helppokäyttöisen ohjatun toiminnon avulla, mitkä laitteet ovat käytössä huoneessa ja mihin toimintoihin niitä käytetään. Tämän jälkeen RC9800i tietää aina, kun käytät sitä, mitä laitteita ja toimintoja kussakin huoneessa voi käyttää. Lisäksi RC9800i tietää, miten toimintoon käytettävät laitteet käynnistetään ja suljetaan sekä kuinka sopivat tuloliitännät (lähteet) valitaan. Sinun ei tarvitse enää huolehtia näistä toiminnoista - RC9800i hoitaa kaiken.

Toimintoihin perustuvassa hallinnassa on kaksi osa-alueetta: **katselutoiminnot** ja **kuuntelutoiminnot**.

## Katselutoiminnot

Voit nauttia monipuolisista katselutoiminnoista. Tässä joitakin esimerkkejä:

- Aiot katsoa tänään DVD-elokuvan taulutelevisiostasi. Valitset vain RC9800i:n avulla taulutelevision laitteeksi, josta katsot elokuvan, ja DVD-soittimen lähteeksi, jossa sisältö on. Seuraavaksi RC9800i:n näyttöön tulevat kaikki tarvittavat television ja DVD-soittimen painikkeet. Saat siis television ja DVD-soittimen kaukosäätimet yhdessä paketissa.
- Haluat katsoa televisiota, mutta et tiedä, mitä sieltä tulee. Avaa RC9800i:stä sähköinen TV-ohjelmaopas (EPG). Voit valita EPG:stä haluamasi ohjelman, ja RC9800i valitsee television automaattisesti oikean kanavan.
- Ystäviä tulee käymään ja haluatte katsoa kesälomakuvia. On hankalaa näyttää valokuvia tietokoneesta useille ihmisille samalla kertaa, mutta olohuoneen taulutelevisiosta kaikki näkevät kuvasi helposti. Siihen ei tarvita muuta kuin television liitetty Media Adapter -laite. RC9800i:n avulla voit hallita koko esitystä, esikatsella kuvia RC9800i:n näytössä ja luoda diaesityksiä.
- Kävit pari viikkoa sitten lumilautailemassa ystäväsi kanssa ja haluaisit nyt katsella matkakuvia uudelleen. Voit katsoa kuvia heti RC9800i:n näytössä.

## Kuuntelutoiminnot

Valittavissasi on myös useita kuuntelutoimintoja:

- Kun haluat kuunnella CD:tä äänentoistojärjestelmästäsi, sinun ei enää tarvitse etsiä oikeaa kauko-ohjainta. Voit hallita RC9800i-yleiskauko-ohjaimella sekä CD-soitinta että äänentoistojärjestelmää.
- Haluaisit kuunnella CD:n sijaan MP3-äänitiedostoja tietokoneelta. Voit selata tietokoneen kansiota RC9800i:llä, valita suosikkikappaleesi ja soittaa ne RC9800i:stä tai haluamastasi liitetystä äänentoistojärjestelmästä.

**Huomautus:** Jos RC9800i ei ole telineessä, laitteessa on vain esikuunteluun tarkoitettu kaiutin. Parhaan kuuntelukokemuksen saat, kun RC9800i on telineessä, joka on liitetty audiokaapelilla äänentoistojärjestelmään. Lisätietoja on kohdassa "Teline digitaalisen musiikin Media Adapterina" sivulta 8 alkaen.

Lisätietoja RC9800i:n avulla hallittavista toiminnoista on kohdassa "Toiminnot", joka alkaa sivulta 29.

## Asetusten määrittäminen

Kun käynnistät RC9800i:n ensimmäistä kertaa, näyttöön tulee ohjattu **alkuasennustoiminto**. Ohjatun asennustoiminnon aikana määritetään seuraaviin asioihin liittyvät **tärkeimmät asetukset**:

- RC9800i
- Kotisi huonerakenne, eli huoneet, joissa haluat käyttää RC9800i:tä.
- AV-laitteet, joita haluat hallita RC9800i:llä.

RC9800i:n asetusten määrittäminen saattaa kestää 30 minuutista 2 tuntiin sen mukaan, kuinka monta AV-laitetta aiot hallita sillä hallita.

**Huomautus:** Alkuasennus tehdään vain silloin, kun RC9800i käynnistetään ensimmäistä kertaa. Voit kuitenkin muokata kaikkia asetuksia myöhemmin sivulta 42 alkavan kohdan "Asetusten muokkaaminen" mukaisesti.

 **Huomautus:** Ennen aloittamista RC9800i:tä kannattaa ladata 3 tuntia.

## RC9800i:n asetukset

### Kosketusnäytön kalibroiminen

RC9800i:n kosketusnäyttö täytyy kalibroida, kun laitetta käytetään ensimmäistä kertaa. Tällöin kosketusnäyttö reagoi varmasti oikein, kun kosketat sitä.

**Huomautus:** On suositeltavaa, että käytät näytön kalibroimiseen ja alkuasetusten määrittämiseen tylopää kynän mallista esinettä, joka ei ole metallia. Tavallisessa käytössä voit käyttää laitetta sormin.

Kosketa pistettä, joka on täsmälleen näytön kulmissa näkyvien kohdistinten keskellä. Saatat joutua toistamaan tämän prosessin useita kertoja, kunnes RC9800i:n näyttö on kalibroitu oikein.

**Huomautus:** Jos huomaat jonkin ajan kuluttua, ettei kosketusnäyttö enää reagoi oikein kosketukseesi, voit kalibroida kosketusnäytön uudelleen. Katso kohta "Näyttöasetukset" sivulta 43.

### Käyttöoikeussopimus

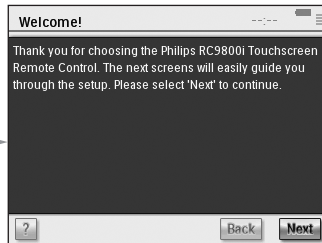
RC9800i:n näyttöön tuleva viesti ilmoittaa RC9800i:n pakkaukseen sisältyvän Loppukäyttäjän käyttöoikeussopimuksen (EULA) olemassaolosta. Lue käyttöoikeussopimus huolellisesti. RC9800i:n ja sen ohjelmiston käyttö edellyttää, että käyttäjä hyväksyy RC9800i:n pakkaukseen sisältyvän Ohjelmiston loppukäyttäjän käyttöoikeussopimuksen sen osapuolena ja sitoutuu noudattamaan RC9800i:n asennuksen aikana sähköisesti esitettäviä ja/tai RC9800i:n pakkauksessa toimitettavia painettuja sopimusehtoja. Jos sitoudut noudattamaan näitä ehtoja, valitse **I Agree (Hyväksyn)**. Muussa tapauksessa lopeta RC9800i:n käyttäminen.

## Alueen valitseminen

Seuraavaksi sinua pyydetään valitsemaan asuinalueesi.

**⚠ Huomautus:** Tässä näytössä valitsemasi aluevalinta vaikuttaa esimerkiksi sähköiseen TV-ohjelmaoppaaseen, kauko-ohjainkooditietokantaan ja asennuksen aikana esitettäviin kysymyksiin.

- 1 Valitse joko **North America (Pohjois-Amerikka)** tai **Europe (Eurooppa)**. RC9800i käynnistyy automaattisesti uudelleen, jolloin alueelliset asetukset määrittävät. Käynnistymisen jälkeen näkyy seuraava tervetuliaisnäyttö.



- 2 Jatka asetusten määrittämistä valitsemalla **Next (Seuraava)**.

## Verkkoasetukset

**Vihje:** Varmista, että tiedot WAP (Wireless Access Point) -tukiaseman asetuksista ovat käytettävissäsi. Tarvitset näitä tietoja seuraavissa näytöissä. Jos et tunne verkkosanastoa, katso kohta "Sanasto" sivulla 60.

**⚠ Huomautus:** Useimmat langattomat laitteet voivat toimia myös vertaisverkkotilassa. Tällöin kahden viestivän laitteen välillä on suora langaton viestiyhteys eikä WAP-tukiasemaa käytetä. Jos olet määrittänyt laitteita vertaisverkkotilaan, kotiverkko kannattaa muodostaa WAP-tukiaseman avulla ja ottaa kaikki vertaisverkkoyhteydet pois käytöstä.

- 1 Määritä, käytätkö RC9800i:tä langattomassa verkossa.
  - Jos et käytä, valitse **No (Ei)** ja valitse sitten **Next (Seuraava)**. Näyttöön tulee Date & Time Settings (Päiväyksen ja kellonajan asetukset) -näkymä. Jatka tällöin asetusten määrittämistä sivulta 17.
 

**Vihje** Jos kotiisi on asennettu langaton verkko, valitse **Yes (Kyllä)**, vaikka et käyttäisikään RC9800i:tä muiden verkossa olevien laitteiden hallintaan. Tällöin RC9800i voi halutessasi noutaa päiväyksen ja kellonajan tiedot Internetin aikapalvelimilta. Lisätietoja on kohdassa "Päiväyksen ja kellonajan asetukset" sivulta 17 alkaen.
  - Jos käytät RC9800i:tä langattomassa verkossa, valitse **Yes (Kyllä)** ja valitse sitten **Next (Seuraava)**. Seuraavassa näytössä näkyy verkkoyhteyden nykyinen tila.
- 2 Määritä, haluatko jatkaa verkkoyhteyden nykyisen tilan käyttämistä.
  - Jos haluat jatkaa, valitse **Next (Seuraava)**. Näyttöön tulee Date & Time Settings (Päiväyksen ja kellonajan asetukset) -näkymä. Jatka tällöin asetusten määrittämistä sivulta 17.
  - Jos haluat muodostaa yhteyden toiseen verkkoon tai muuttaa verkkoasetuksia, valitse **Change (Muuta)**. Näyttöön tulee RC9800i Network Settings (RC9800i:n verkkoasetukset) -näkymä.

## Verkoasetusten muuttaminen

1 Kirjoita RC9800i Network Settings (RC9800i:n verkoasetukset) -näkylässä langattoman verkkoasi **SSID**-tunnus.

1 Etsi kaikki käytettävissä olevat langattomat verkot valitsemalla **Find (Etsi)**.

2 Valitse sen verkon **SSID**-tunnus, johon haluat liittää RC9800i:n.

2 Valitse langatonta verkkoasi koskevat suojausasetukset:

**Vihje:** Katso WAP:n asetukset.

- **None (Ei mitään):** Verkossa tapahtuvaa viestintää ei salata, joten muut verkon lähellä olevat henkilöt voivat siepata ja ymmärtää viestejä.
- **WEP:** Kun tämä vaihtoehto on valittuna, sinun täytyy syöttää oma **WEP-salasanasi**. Salasana on 64-bittinen (syötä 10 merkkiä) tai 128-bittinen (syötä 26 merkkiä) heksadesimaalijärjestelmän (0 ... 9, A,B,C,D,E,F) mukainen salausvain, joka suojaa langatonta verkkoa salaamalla kaiken viestinnän. Salasanaa tuntemattomat henkilöt eivät pysty avaamaan verkossasi tapahtuvaa viestintää.
- **WPA:** WiFi Protected Access (WPA-salaus) on verkkoviestintästandardi, joka parantaa nykyisten ja tulevien langattomien WiFi-verkkojen tietosuojaa (salaus) ja käyttöoikeuksien hallintaa (todennus).

Turvallisuussyistä on erittäin suositeltavaa, että käytät kaikissa langattomaan verkkoon kuuluvissa laitteissa WEP- tai WPA-salausta.

3 Ota **dynaaminen IP-osoite** käyttöön valitsemalla **Obtain IP automatically (Hae IP automaattisesti)**.

**Huomautus:** Kun valitset **Obtain IP automatically (Hae IP automaattisesti)** -asetuksen, WAP (Wireless Access Point) -tukiasema määrittää laitteiden IP-osoitteet automaattisesti DHCP:n (Dynamic Host Configuration Protocol) avulla.

-tai- Poista **Obtain IP automatically (Hae IP automaattisesti)** -asetuksen valinta ja määritä IP-osoitteen, DNS-palvelinosoitteen (Domain Name Server), aliverkon peitteen (netmask) ja yhdyskäytävän (gateway) asetukset manuaalisesti valitsemalla **IP Settings (IP-asetukset)**.

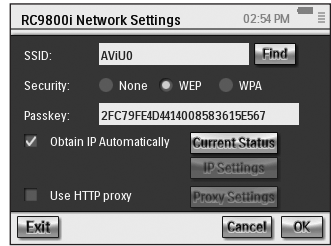
**Huomautus:** Saat IP-osoitteeseen, verkkoon ja MAC-osoitteeseen liittyvät tiedot esiin painamalla **Status (Tila)** -painiketta.

4 Jos muodostat Internet-yhteyden välityspalvelimen kautta, valitse **Use HTTP proxy (Käytä välityspalvelinta)** ja valitse sitten **Proxy Settings (Välityspalvelimen asetukset)**.

**Huomautus:** Tietokoneen ja Internetin välissä toimiva välityspalvelin esimerkiksi takaa suojauksen, sallii järjestelmän hallinnan ja tarjoaa tilapäisen tallennuspalvelun. Jos käyttämäsi Internet-palveluntarjoaja (ISP) käyttää kuvattua kaltaista välityspalvelinta, katso välipalvelimen asetukset Internet-palveluntarjoajan ohjeista tai selaimen asetuksista.

5 Valitse **Next (Seuraava)**.

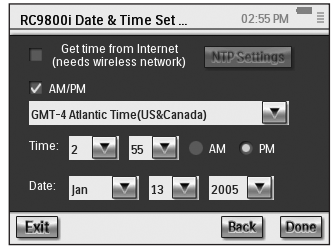
Näyttöön tuleva viesti ilmoittaa, että RC9800i ottaa määrittämäsi verkoasetukset käyttöön.





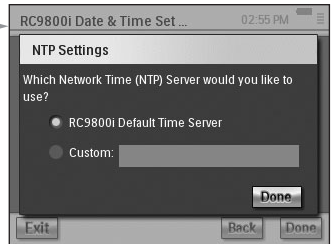
## Päiväyksen ja kellonajan asetukset

Voit antaa RC9800i:n noutaa päiväys- ja aikatiedot **Internetin aikapalvelimilta** tai voit määrittää päiväyksen ja kellonajan **itse**.



### Internetin aikapalvelimen käyttäminen

- 1 Valitse **Get time from Internet (Nouda aikatiedot Internetistä)**.
- 2 Valitse **NTP settings (NTP-asetukset)**.  
NTP-asetukset tulevat näyttöön: →
- 3 Valitse luettelosta **RC9800i Default Time Server (RC9800i:n oletusaikapalvelin)** - tai- Valitse **Custom Server (Mukautettu palvelin)** ja kirjoita palvelimen osoite.
- 4 Valitse **12 hour (AM/PM) (12 tunnin kello)**, jos haluat, että aika ilmoitetaan tässä muodossa. Muussa tapauksessa RC9800i käyttää 24 tunnin ajanilmoitustapaa.
- 5 Valitse **Done (Valmis)**.
- 6 Valitse **aikavyöhyke**.



#### *Luettelo aikavyöhykkeistä*

(GMT - 12:00): Kansainvälinen päivämääräraja

(GMT - 11:00): Midwayn saaret, Samoa

(GMT - 10:00): Havaiji

(GMT - 09:00): Alaska

(GMT - 08:00): Tyynenmeren normaaliaika (Yhdysvallat ja Kanada), Tijuana

(GMT - 07:00): Arizona, Kalliovuorten normaaliaika (Yhdysvallat ja Kanada)

(GMT - 06:00): Keskinen normaaliaika (Yhdysvallat ja Kanada), Keski-Amerikka

(GMT - 05:00): Itäinen normaaliaika (Yhdysvallat ja Kanada), Indiana

(GMT - 04:00): Atlantin normaaliaika (Yhdysvallat ja Kanada)

(GMT - 03:30): Newfoundland

(GMT - 03:00): Grönlanti

(GMT - 02:00): Keski-Atlantti

(GMT - 01:00): Azorit, Kap Verde

GMT: Greenwichin aika: Dublin, Edinburgh, Lissabon, Lontoo

(GMT + 01:00): Amsterdam, Berliini, Bern, Rooma, Tukholma, Wien

(GMT + 01:00): Belgrad, Bratislava, Budapest, Ljubljana, Praha

(GMT + 01:00): Bryssel, Kööpenhamina, Madrid, Pariisi

(GMT + 01:00): Sarajevo, Skopje, Sofia, Vilna, Varsova, Zagreb

(GMT + 02:00): Ateena, Istanbul, Minsk

(GMT + 02:00): Bukarest

(GMT + 02:00): Helsinki, Riika, Tallinna

- 7 Valitse **Next (Seuraava)**.

Seuraavaksi RC9800i:n asetuksista määritetään huoneet ja AV-laitteet.

## Päiväyksen ja kellonajan määrittäminen itse

- 1 Varmista, että asetus **Get time from Internet (Nouda aikatieidot Internetistä)** ei ole valittuna.
- 2 Valitse **12 hour (AM/PM) (12 tunnin kello)**, jos haluat, että aika ilmoitetaan tässä muodossa. Muussa tapauksessa RC9800i käyttää 24 tunnin ajanilmoitustapaa.
- 3 Valitse **aikavyöhyke**.
- 4 Määritä **päiväys ja aika**.
- 5 Valitse **Next (Seuraava)**.  
Seuraavaksi RC9800i:n asetuksista määritetään huoneet ja AV-laitteet.

## Huoneiden ja AV-laitteiden määrittäminen

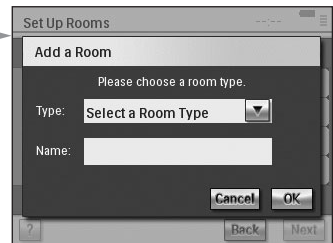
RC9800i:n seuraavaksi esittämien kysymysten avulla määritetään huoneet, joissa olevia AV-laitteita haluat hallita RC9800i, ja selvitetään lisätietoja hallittavista laitteista.

### Huoneiden määrittäminen













- 1 Jatka valitsemalla **Next (Seuraava)**. Näyttöön tulee Set Up Rooms (Huoneiden määrittäminen) -näkyvä.



- 2 Valitse **Add (Lisää)**. Avautuvassa näytössä voi lisätä huoneita.



- 3 Valitse haluamasi **huonetyyppi**, kuten Living Room (Olohuone).  
 Voit valita tyyppin seuraavasta luettelosta:

	Living room (Olohuone)		Garage (Autotalli)
	Bedroom (Makuuhuone)		Gym, Exercise room (Kuntosali)
	Bar (Baari)		Library, Study (Kirjasto, työhuone)
	Dining room, Kitchen (Ruokailuhuone, keittiö)		Office (Toimisto)
	Family room (Tupa)		Theater, Movie room (Teatteri, elokuvahuone)
	Game room, Kids room (Pelihuone, lastenhuone)		Muut

Huoneen nimi lisätään automaattisesti. Voit nimetä huoneen halutessasi uudelleen.

**Vihje:** Jos haluamasi huone ei ole luettelossa, valitse huone, joka vastaa sitä parhaiten, ja nimeä se uudelleen.

- 4 Valitse **OK**.

Set Up Rooms (Huoneiden määrittäminen) -näkyvä tulee taas näyttöön. Äsken lisäämäsi huone näkyy luettelossa. Voit halutessasi lisätä muita huoneita. Voit myös muokata tai poistaa luettelossa olevia huoneita valitsemalla haluamasi huoneen ja valitsemalla sitten **Edit (Muokkaa)** tai **Delete (Poista)**.

**⚠ Huomautus:** Luetteloon kannattaa lisätä kaikki huoneet, joissa on AV-laitteita, joita haluat hallita R9800i:llä. Muista lisätä kaikki huoneet ennen asennuksen jatkamista, koska huoneita ei voi lisätä enää alkuasennuksen myöhemmissä vaiheissa. Jos olet unohtanut lisätä huoneen tai haluat lisätä uuden huoneen myöhemmin, voit lisätä sen sivun 44 kohdassa "Huoneiden lisääminen ja muokkaaminen" kuvatulla tavalla.

- 5 Kun olet lisännyt kaikki huoneet, valitse **Next (Seuraava)**.

## Laitteiden määrittäminen

Voit nyt lisätä jokaisen huoneen kohdalle AV-laitteet, joita haluat hallita RC9800i:llä.

- 1 Valitse **Next (Seuraava)**.

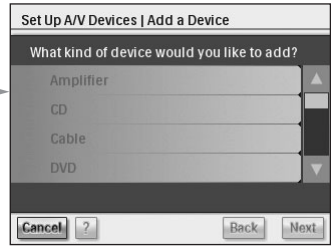
- 2 Valitse haluamasi **huone**.  
 Valitse esimerkiksi **Living Room (Olohuone)**.

Koska et vielä ole määrittänyt laitteita, laiteluettelo on tyhjä.



### 3 Valitse **Add (Lisää)**.

Näyttöön tulee Set Up A/V Devices | Add a Device | Add a Device (Määritä AV-laitteet | Lisää laite) -näkymä:



Käytettävissäsi ovat seuraavat vaihtoehdot:

- |                                   |   |   |
|-----------------------------------|---|---|
| ■ Amplifier (Vahvistin)           | ■ Game Console (Pelikonsoli)                | ■ Projector (Projektori)  |
| ■ CD (CDR) player (CD/CDR-soitin) | ■ Home Cinema / Home Theater (Kotiteatteri) | ■ Receiver (Amplifier + Tuner) (Vastaanotin (vahvistin ja viritin)) |
| ■ Cable Box (Kaapelivastaanotin)  | ■ Media Adapter                             | ■ Satellite Receiver (Satelliittivastaanotin)                       |
| ■ DVD Player (DVD-soitin)         | ■ Media Center -PC                          | ■ TV  |
| ■ DVDR (+HDD)                     | ■ PVR (DVR, Tivo, Replay TV, ...)           | ■ Tuner (Radio) (Viritin)   |
| ■ DVD - VCR (DVD-videonauhuri)    |   | ■ VCR (Videonauhuri)  |

### 4 Valitse käytössä olevasta huoneesta laite, jota haluat hallita RC9800i:llä, ja valitse sitten **Next (Seuraava)**.

Valitse esimerkiksi televisio. Näyttöön tulee seuraava näkymä:



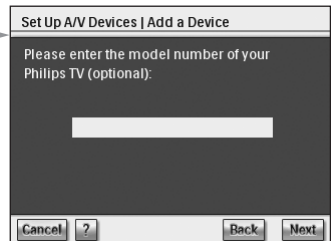
### 5 Siirry haluamaasi merkkiluetteloon aakkospainikkeiden avulla.

**Huomautus:** Aakkospainikkeet **toimivat kuten matkapuhelimissa:** voit siirtyä ensimmäisellä kirjaimella alkavaan luetteloon koskettamalla painiketta kerran, seuraavalla kirjaimella alkavaan koskettamalla sitä kahdesti, kolmannella kirjaimella alkavaan kolmesti ja niin edelleen.

### 6 Valitse laitteen merkki ja valitse sitten **Next (Seuraava)**.

Valitse esimerkiksi television merkiksi **Philips**.

Seuraavassa näkyvässä voit kirjoittaa laitteen mallinumeron.



**Huomautus:** Mallinumero kannattaa kirjoittaa etenkin, jos sinulla on useita samanmerkisiä ja -tyyppisiä laitteita. Tällöin RC9800i kopioi laitteen olennaiset tiedot automaattisesti, kun lisäät samantyyppisen laitteen, ja asetusten määrittäminen sujuu nopeammin.

Jos et tiedä mallinumeroa, jätä tekstikenttä tyhjäksi ja valitse **Next (Seuraava)**.

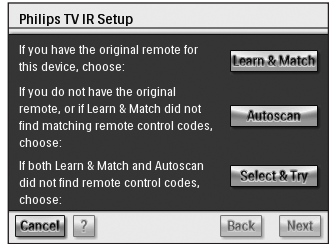
**Huomautus:** jos laitteen merkkiä ei ole luettelossa, valitse mikä tahansa muu merkki.

## Kauko-ohjainkoodien määrittäminen

### Hyvä tietää: tietoja kauko-ohjainkoodeista

RC9800i lähettää komennon, esimerkiksi käynnistää videon nauhoituksen, laitteeseen infrapunasignaalin (IR).

RC9800i lähettää jokaista toimintoa varten tietyn IR-signaalin, jota kutsutaan kauko-ohjainkoodiksi. Kaikkia tietyn laitteen eri toimintojen koodeja kutsutaan koodistoksi. RC9800i:n erittäin laaja tietokanta sisältää useita koodistoja kaikenlaisille laitteille ja laitemerkeille.



Laitteen käyttämän kauko-ohjainkoodin voi selvittää kolmella tavalla:

- Jos käytössäsi on laitteen alkuperäinen kauko-ohjain, valitse **Learn & Match (Opi ja sovita)**.
- Jos sinulla ei ole alkuperäistä kauko-ohjainta tai Learn & Match -toiminto ei löydä vastaavaa kauko-ohjainkoodia, valitse **Autoscan (Automaattinen skannaus)**.
- Jos vastaava koodi ei löydy Learn & Match- eikä Autoscan-toiminnon avulla, valitse **Select & Try (Valitse ja kokeile)**.

### Learn & Match (Opi ja sovita)

Tässä menetelmässä RC9800i:n vaatimat kauko-ohjainkoodit määritetään laitteen alkuperäisen kauko-ohjaimen avulla. Ensin RC9800i ilmoittaa, minkä toiminnon se oppii. Seuraa sitten näytöllä näkyviä ohjeita, kunnes näyttöön tulee animoitu kuva.

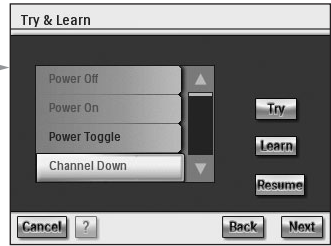
- 1 Osoita laitteen alkuperäisellä kaukosäätimellä kohti RC9800i:n infrapunatunnistinta. Pidä laitteet noin 5 cm:n etäisyydellä toisistaan. Varmista, että alkuperäisen kauko-ohjaimen signaali kohdistuu valkoisten viivojen väliin.



- 2 Paina alkuperäisen kauko-ohjaimen painiketta RC9800i:n kehoituksen mukaisesti. Paina painiketta, kunnes RC9800i ilmoittaa, että se on oppinut kauko-ohjainkoodin (tai että koodin oppiminen epäonnistui). Valitse **Skip (Ohita)**, jos alkuperäisessä kauko-ohjaimessa ei ole komentoa, jonka RC9800i pyytää valitsemaan.

**Huomautus:** Joissain tapauksissa voit joutua toistamaan vaiheet 1-2 useita kertoja määritettävästä laitteesta riippuen. Myös painikkeet saattavat vaihdella laitetyyppittäin.

Kun RC9800i on määrittänyt oikeat kauko-ohjainkoodit, näyttöön tulee Try & Learn Codeset (Kokeile ja opi koodisto) -näkyvä. →



Voit kokeilla luettelon toimintoja ja tarkistaa, että valitut koodit toimivat oikein.

**Huomautus:** Jos painikkeen teksti on merkitty punaisella, siihen ei ole määritetty kauko-ohjainkoodia. Jos haluat käyttää näitä toimintoja RC9800i:llä, voit opettaa ne laitteelle yksi kerrallaan käyttämällä alkuperäistä kauko-ohjainta. Voit huoletta ohittaa luettelosta ne toiminnot, joita ei ole alkuperäisessä kauko-ohjaimessa.

### 3 Valitse toiminto ja valitse sitten **Try (Kokeile)**.

Jos laite ei reagoi toimintoon oikein, valitse **Learn (Opi)** ja seuraa vaiheiden 1 ja 2 ohjeita sivulta 21.

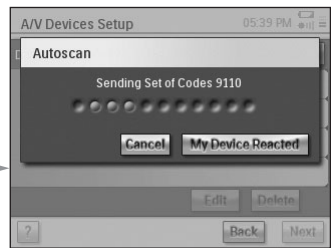
**Vihje:** On erittäin suositeltavaa tarkistaa, että kaikki alkuperäisen kauko-ohjaimen toiminnot ovat käytettävissä myös RC9800i:ssä ja että ne toimivat oikein.

### 4 Jos laite reagoi eri toimintoihin oikein, valitse **Next (Seuraava)**.

**Huomautus:** Jos oikeiden kauko-ohjainkoodien määrittäminen ei onnistunut **Opi ja sovita** -menetelmällä, tai sinulla ei ole alkuperäistä kauko-ohjainta, käytä **Autoscan (Automaattinen skannaus)** -menetelmää.

### Automaattinen skannaus (Autoscan)

Tällä menetelmällä kauko-ohjainkoodit pyritään määrittämään siten, että RC9800i lähettää automaattisesti koodeja laitteeseen selvittääkseen, mihin koodeihin laite reagoi. Varmista, että laitteen virta on kytkettynä ja seuraa näytössä näkyviä ohjeita, kunnes näyttöön tulee seurantapalkki: →



### 1 Kun laite reagoi, valitse **My Device Reacted (Laite reagoi)**.

Näyttöön tulee vahvistusnäkyvä.

### 2 Ota ehdotetut koodit käyttöön valitsemalla **Next (Seuraava)**. Ohita ehdotus ja jatka selausta valitsemalla **Back (Paluu)**.

### 3 Kun olet valinnut vaihtoehdon **Next (Seuraava)**, näyttöön tulee Try & Learn (Kokeile ja opi) -näkyvä. Voit kokeilla luettelon toimintoja ja tarkistaa, että valitut koodit toimivat oikein.

**Huomautus:** Jos painikkeen teksti on merkitty punaisella, siihen ei ole määritetty kauko-ohjainkoodia. Jos haluat käyttää näitä toimintoja RC9800i:llä, voit opettaa koodit laitteelle yksi kerrallaan käyttämällä alkuperäistä kauko-ohjainta. Voit huoletta ohittaa ne toiminnot, joita ei ole alkuperäisessä kauko-ohjaimessa.

## 4 Valitse toiminto ja valitse sitten **Try (Kokeile)**.

- Jos laite ei reagoi toimintoon, valitse **Learn (Opi)** ja seuraa vaiheiden 1 ja 2 ohjeita sivulta 21.

**Vihje:** On erittäin suositeltavaa tarkistaa, että kaikki alkuperäisen kauko-ohjaimen toiminnot ovat käytettävissä myös RC9800i:ssä ja että ne toimivat oikein. Jos huomaat, että suuri osa toiminnoista ei toimi oikein, on todennäköistä, että laitetta vastaa paremmin jokin toinen koodisto. Tarkista, onko laitetta varten olemassa toinen koodisto, valitsemalla **Resume (Jatka)**.

- Jos laite reagoi eri toimintoihin oikein, valitse **Next (Seuraava)**. Näyttöön tulee vahvistusnäkyvä.

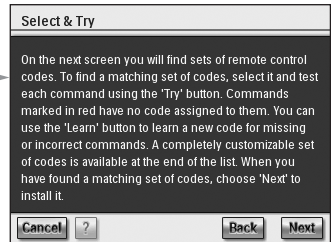
**Huomautus:** Jos oikeiden kauko-ohjainkoodien määrittäminen ei onnistunut **Automaattinen skannaus** -menetelmällä tai sinulla ei ole alkuperäistä kauko-ohjainta, käytä **Select & Try (Valitse ja kokeile)** -menetelmää.

## Valitse ja kokeile (Select & Try)

Tällä menetelmällä voit itse etsiä kauko-ohjainkoodit ja kokeilla niitä.

### 1 Valitse IR Setup (Infrapuna-asetukset) -näkyvässä **Select & Try (Valitse ja kokeile)**.

Näyttöön tulee seuraava näkyvä:



### 2 Valitse koodisto.

Kun olet valinnut koodiston, voit kokeilla luettelon toimintoja ja tarkistaa, toimiiko valittu koodisto oikein. Luettelossa ovat kaikki ne toiminnot, jotka koskevat määrittämäsi laitetyyppiä.

### 3 Valitse painike ja valitse sitten **Try (Kokeile)**.

Jos valitsemasi koodisto ei mielestäsi toimi oikein (useat koodit eivät käynnistä haluttua toimintoa), voit valita kokeiltavaksi toisen koodiston.

Kun olet löytänyt laitteelle parhaiten vastaavan koodiston, voit opettaa väärät tai puuttuvat toiminnot kauko-ohjaimelle manuaalisesti (punaisella merkittyihin puuttuviin toimintoihin ei ole määritetty kauko-ohjainkoodeja).

### 4 Kun määrittäminen on valmis, valitse **Next (Seuraava)**.

Näyttöön tulee vahvistusnäkyvä.

## Virran kytkeminen, kanavan vaihtaminen ja tuloliitännän valitseminen

Kun laitteelle on määritetty sopivat kauko-ohjainkoodit, RC9800i määrittää sopivimmat tavat kytkeä laitteeseen virta, vaihtaa kanavaa ja valita tuloliitäntä.

**Huomautus:** Seuraavassa kappaleessa esimerkinä käytetään televisiota. Osa kysymyksistä saattaa puuttua määritettävästä laitetypistä riippuen.

### Virran kytkemiseen liittyvät kysymykset



Noudata näyttöön tulevia ohjeita. RC9800i määrittää parhaan tavan kytkeä televisioon virta.

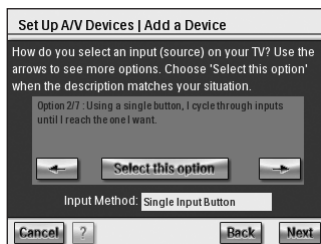
### Kanavan vaihtamiseen liittyvät kysymykset

RC9800i esittää kysymyksiä, joiden avulla määritetään paras tapa vaihtaa 1-, 2- ja 3-numerisia kanavia. Noudata näyttöön tulevia ohjeita.

### Tulon valintaan liittyvät kysymykset

Kun kanavanvaihtotapa on määritetty, RC9800i kehottaa sinua vastaamaan kysymyksiin siitä, miten valitset AV-tuloja (eli lähteitä, jotka siirtävät audio- ja videosignaaleja televisioon), kuten AV1, AV2, EXT1, EXT2, RGB tai YC2.

- 1 Selaa tulovaihtoehtoja  - ja  -painikkeilla.



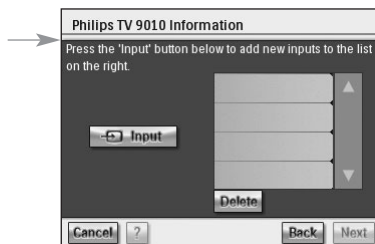
**⚠ Huomautus:** Lue kaikki vaihtoehdot huolellisesti. Tietyt vaihtoehdot näyttävät samankaltaisilta, mutta eroavat toisistaan merkittävästi. Valitse järjestelmääsi parhaiten vastaava tulon valintamenetelmä.

- 2 Valitse **Select this option (Valitse tämä vaihtoehto)**, kun olet löytänyt valintamenetelmän, joka vastaa tarkimmin televisiosi käyttämää menetelmää.

**Huomautus:** Alla kuvatut näytöt vaihtelevat valitun vaihtoehdon mukaan.

Valitse esimerkiksi vaihtoehto 2/7: Using a single button, I cycle through inputs until I reach the one I want (Selaan tuloja yhdellä painikkeella, kunnes olen haluamani vaihtoehdon kohdalla).

- 3 Valitse **Next (Seuraava)**.
- 4 Noudata **näyttöön tulevia ohjeita**.  
Sinua kehoitetaan käynnistämään televisio ja kokeilemaan TV:n tulopainiketta.
- 5 Valitse **Next (Seuraava)**.  
Näyttöön tulee seuraava näkymä:





- 6** Vaihda televisio ottamaan tulosignaali vastaan valitsemalla **Input (Tulo)**. Merkitse, näyttääkö televisio virittimen signaalin (eli televisiolähteyksen) vai tulon. Toista tätä vaihetta, kunnes kaikki tulot, mukaan lukien television sisäänrakennettu viritin, on lisätty.

**Vihje:** Voit nimetä tulot samalla tavalla kuin ne on nimetty televisiossa. Voit myös valita tuloille haluamasi nimet.

- 7** Valitse **Next (Seuraava)** ja merkitse, mikä tulo on parhaillaan näkyvässä.

- 8** Valitse **Next (Seuraava)**.

Näyttöön tulee vahvistusviesti, kun television tiedot on lisätty.

**Huomautus:** Lisää kaikki RC9800i:llä hallittavat laitteet toistamalla "Laitteiden lisääminen" -kohdan vaiheet. Muista lisätä myös Media Adapter -laitteet ja muut liitetyt laitteet, jos haluat hallita niitä RC9800i:llä.

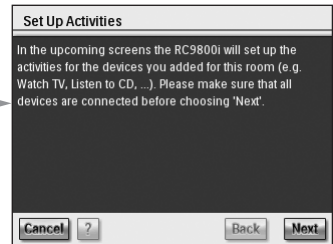
## Toimintojen määrittäminen

Vaiheessa "Laitteiden määrittäminen" olet määrittänyt kaikki yksittäiset laitteet, joita haluat hallita RC9800i:llä. Nyt RC9800i kerää tietoja siitä, mitä laitteita toimintoihin käytetään (kuten esim. DVD:n katseleminen tai CD:n kuunteleminen). Näiden tietojen ja toimintoperusteisen hallinnan avulla RC9800i automatisoi ja yksinkertaistaa kuuntelu- ja katselukokemuksesi.

**Huomautus:** Lisätietoja toiminnoista ja toimintoperusteisesta hallinnasta on kohdassa "Tietoja toimintoperusteisesta hallinnasta" sivulla 12. Näitä taustatietoja ei kuitenkaan välttämättä tarvita toimintojen määrittämisessä.

Toimintojen määrittämisessä kaikki toiminnot määritetään huoneittain.

Näyttöön tulee automaattisesti aloitusnäkyvä.



- 1** Valitse kahdesti **Next (Seuraava)**.

Näyttöön tulee seuraava näkyvä.

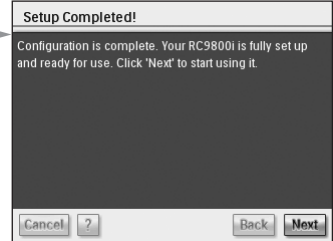
- 2** Valitse toiminnot, joihin haluat käyttää laitteistoasi ja joita haluat hallita RC9800i:llä.



- 3** Valitse **Next (Seuraava)** ja määritä kaikki valitsemasi toiminnot **näyttöön tulevien ohjeiden** mukaisesti. Tässä vaiheessa määritellään, mitä laitteita ja AV-tuloja toimintoon käytetään. Tarvittaessa valitaan myös kanavat, joita laitteiden on käytettävä.

Jos olet määrittänyt laitteita useampaan kuin yhteen huoneeseen, vaiheet 1-3 toistetaan joka huoneen osalta.

Kun kaikki toiminnot on lisätty, näyttöön tulee vahvistusviesti.



RC9800i:n asennus on nyt valmis ja voit ottaa sen käyttöön.

## Monipuolinen käyttö

Tässä kappaleessa RC9800i:n eri toiminnot esitellään yksityiskohtaisesti. Näiden neuvojen avulla saat viihdekeskuksestasi enemmän irti.

Ensin määritellään seuraavat käsitteet:

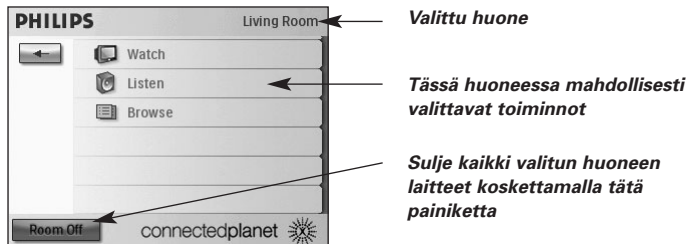
- **Kotisivu (Homepage)**, josta kaikki toiminnot aloitetaan.
- **Järjestelmänhallintisivut (System Management Area)**, joka on RC9800i:n hermokeskus
- **Älykkäät selaustoiminnot (Smart Navigation Concept): Home (Koti)-, Back (Paluu)- ja Page (Sivu)** -painikkeiden avulla selaus on helppoa.

Seuraavaksi perehdytään tarkemmin useisiin **toimintoihin**. Viimeiseksi neuvotaan, miten laitteita voi hallita erillisinä ilman suoritettavaa toimintoa.

### Kotisivu (Homepage)

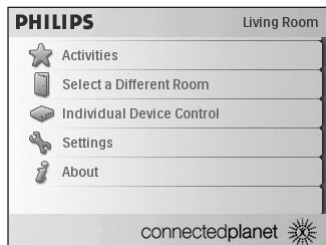
Kaikki toiminnot aloitetaan RC9800i:n kotisivulta.

Parhaillaan käytettävä huone (tässä tapauksessa olohuone) näkyy kotisivun yläreunassa. Kotisivulla on kolme valittavaa toimintoa: **Watch (Katselu)**, **Listen (Kuuntelu)** ja **Browse (Selaus)**.



## Järjestelmänhallintisivut (System Management Area)

Järjestelmänhallintasiivuille pääsee valitsemalla kotisivulta 



Järjestelmänhallintasiivulla ovat seuraavat vaihtoehdot:

- **Activities (Toiminnot)** näyttää kotisivun ja valittavissa olevat toiminnot: Watch (Katselu), Listen (Kuuntelu) ja Browse (Selaus). Valittavissa olevat toiminnot saattavat vaihdella huoneen ja huoneessa olevien laitteiden mukaan.
- **Select a Different Room (Vaihda huonetta)** -vaihtoehdosta voit valita toisen huoneen. Lisätietoja on kohdassa "Hyvä tietää: huoneen vaihtaminen" sivulla 36.
- Kun valitset vaihtoehdon **Individual Device Control (Yksittäisen laitteen hallinta)**, näyttöön avautuu luettelo laitteista, joita voit katsella tai kuunnella valitussa huoneessa. Laitekohtaisista näkymistä näet, mitä kauko-ohjaintoimintoja on käytettävissä.
- **Settings (Asetukset)** -valikossa voit muuttaa RC9800i:n asetuksia, lisätä tai muokata huoneita ja AV-laitteiden tietoja ja määrittää Internet-palveluja.
- **About (Tietoja)** -valikossa on tietoja RC9800i:n ohjelmistoversiosta.

## Älykkäät selaustoiminnot (Smart Navigation)

**Home (Koti)**- **Page (Sivu)**- ja **Back (Paluu)** -painikkeiden avulla voit selata helposti RC9800i:n valikoita.



### **Home (Koti) -painike**

Päivittäisessä käytössä voit palata helposti kotisivulle Home (Koti) -painikkeella. RC9800i siirtyy kotisivulle mistä tahansa muusta näkymästä.



### **Back (Paluu) -painike**

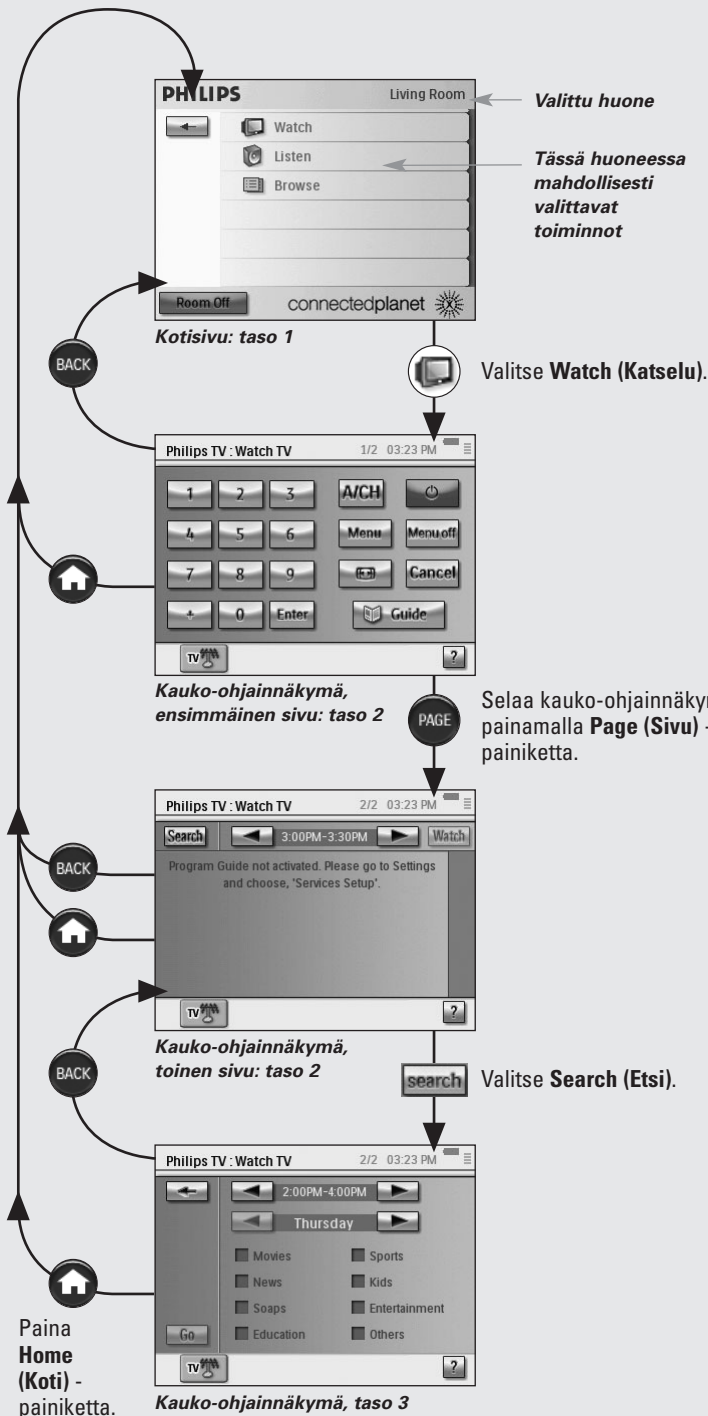
RC9800i:n Back (Paluu) -painikkeen avulla voit palata nopeasti takaisin ylemmälle valikon tasolle. Aina kun painat Back (Paluu) -painiketta, palaat viimeksi selaamallesi ylemmälle valikkotasolle. Tällöin saman tason valikot ohitetaan.



### **Page (Sivu) -painike**

Tätä painiketta painamalla voit selata nopeasti tiettyyn toimintoon tai laitteeseen kuuluvia kauko-ohjainvalikoita.

**Huomautus:** **Page (Sivu) -painike ei ole käytössä, jos valittavana on vain yksi sivu.**



## Toiminnot

Toimintoperusteisen hallinnan perusteet esitellään kohdassa "Tietoja toimintoperusteisesta hallinnasta" sivulla 12. Tässä kappaleessa aiheeseen perehdytään tarkemmin.



### Televisio kaapelikanavien katseleminen

Tänään televisiosta tulee huippuelokuva. Aiot nauttia elokuvaelämyksestä katsomalla sen olohuoneen taulutelevisiosta. Valitse RC9800i:llä kaapelivastaanotin lähteeksi, jonka sisältöä käytetään, ja taulutelevisio laitteeksi, jolla elokuvaa katsotaan.

Toimi seuraavasti:

- 1 Valitse kotisivulta **Watch (Katselu)**.

Näyttöön tulee seuraava näkymä:

**Huomautus:** Jos huoneessa on useita näyttölaitteita, RC9800i kehottaa sinua valitsemaan laitteen, jota haluat käyttää.

**Huomautus:** Alapalkin kuvakkeet saattavat vaihdella sen mukaan, mitä toimintoja olet määrittänyt.

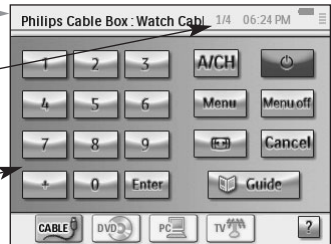


- 2 Valitse kaapelivastaanottimen kuvake (lähde, jonka sisällöstä haluat nauttia).

Näyttöön tulee yhdistetty hallintavalikko.

**Luku ilmoittaa sivujen kokonaismäärän. Selaa sivuja painamalla Page (Sivu) -painiketta.**

**Nämä ovat tavallisimmin käytetyt painikkeet, kun katsellaan televisio-ohjelmaa kaapelivastaanottimen kautta.**



- 3 Valitse numeropainikkeilla **haluamasi kanava**, jolta elokuva esitetään.

RC9800i:n lähettämät kauko-ohjainkoodit valitsevat kaapelivastaanottimeen oikean kanavan.

RC9800i:llä voit käyttää televisiota ja kaapelivastaanotinta kahdella tavalla:

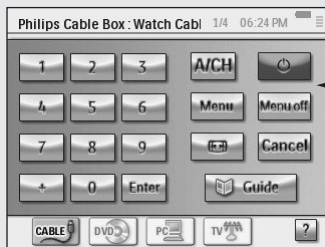
- Valitse kosketusnäytön ohjauspainikesivulta haluamasi painike.
- Paina RC9800i:n painikkeita.
  - **Kanavanvaihtopainike (Channel up/down)** vaihtaa kanavaa
  - **Äänenvoimakkuuden säätö/vaimennuspainikkeet (Volume up/down/Mute)** säätävät TV:n äänenvoimakkuutta
  - **Home (Koti) -painike** avaa RC9800i:n kotisivun.

## Hyvä tietää: yhdistetyt hallintavalikot

Toimintoihin perustuva hallinta pohjautuu yhdistettyihin hallintavalikoihin. Niiden avulla voit hallita toimintoon liittyviä laitteita ja niiden sisältöä toiminnon aikana. Voit selata eri hallintavalikoita **Page (Sivu)** -painikkeella.

*Esimerkiksi* edellä kuvatussa tilanteessa näyttöön tulevat televisioon liitetyn kaapelivastaanottimen yhdistetyt hallintavalikot. Ensimmäisessä valikossa ovat molempien laitteiden tavallisimmat hallintapainikkeet. Voit käyttää ylimääräisiä, harvemmin käytettäviä hallintapainikkeita painamalla **Page (Sivu)** -painiketta.



Esimerkkisivu yhdistetystä hallintavalikosta:



Television ja kaapelivastaanottimen yleisimmät käytetyt painikkeet.

Yhdistetyssä hallintavalikossa näkyvät seuraavat tiedot:




- Sivunumeron ja valitun toiminnon sivujen kokonaismäärä: **1/3**
- Toimintopalkki, jossa ovat kaikki television mahdolliset toiminnot. Valittu toiminto näkyy korostettuna:

    : TV, videonauhuri, kaapelivastaanotin (valittu), DVD-soitin;

Voit siirtyä toiminnosta toiseen helposti koskettamalla haluamaasi kuvaketta. Tässä luettelossa ovat kaikki toiminnot.


	Televisiolähetysten katseleminen		Pelaaminen
	Television kaapelikanavien katseleminen		CD-levyn kuunteleminen
	Television satelliittikanavien katseleminen		DVD-levyn kuunteleminen
	PVR-tallenteiden katseleminen		Radiolähteyksen kuunteleminen
	Videoiden katseleminen		Kaapeliradiolähteyksen kuunteleminen
	DVD/DVDR (+HDD) -levyjen katseleminen		Satelliittiradiolähteyksen kuunteleminen
	Tietokoneeseen tallennetun sisällön katseleminen		Tietokoneeseen tallennetun sisällön kuunteleminen

**Huomautus:** Valittavien toimintokuvakkeiden määrä ja tyyppi vaihtelee asetuksiin määrittämiäsi toimintojen mukaan. Voit lisätä toimintoja lisättyäsi ensin toimintoon sopivan laitteen. Katso kohta "AV-laitteiden lisääminen ja muokkaaminen" sivulta 44.

- Akun tason ilmaisin: . Ilmaisin osoittaa 4 eri tilaa (täynnä, 2/3, 1/3, minimi). Kun RC9800i on ladattavana telineessä, akkukuvake on animoitu.
- Kello: aika ilmoitetaan muodossa "HH.MM" tai "HH.MM PM/AM". Voit muuttaa ajanilmoitustapaa sivun 43 ohjeiden mukaisesti.
- Infrapuna käytössä -ilmaisin: . Ilmaisin on valaistu, kun kauko-ohjainkoodeja lähetetään. Jos valitulle painikkeelle ei ole kauko-ohjainkoodia RC9800i:ssä, infrapunailmaisin muuttuu punaiseksi ja RC9800i:stä kuuluu äänimerkki. Voit selvittää, mitkä koodit puuttuvat. Lisätietoja on kohdassa "Laitteen kauko-ohjainkoodien muuttaminen" sivulla 45.
- Verkon ilmaisin: . Palkkien määrä osoittaa verkon tehon. Jos verkko on heikko, ilmaisimessa näkyy yksi punainen palkki.




### Television satelliittikanavien katseleminen

Aloita satelliittikanavan katseleminen suorittamalla sivun 29 kohdassa "Television kaapelikanavien katseleminen" kuvatut vaiheet 1 - 3. Valitse käytettäväksi lähteeksi kaapelivastaanottimen sijaan satelliittivastaanotin .



### Televioliähetyksen katseleminen

Aloita TV-lähetysten katseleminen (eli käytä television sisäänrakennettua viritintä) toteuttamalla sivun 29 kohdassa "Television kaapelikanavien katseleminen" kuvatut vaiheet 1 - 3. Valitse käytettäväksi lähteeksi kaapelivastaanottimen sijaan television sisäänrakennettu viritin .

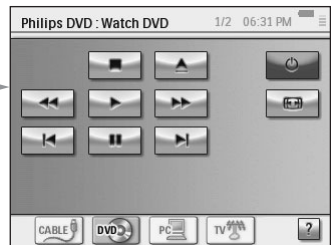


### DVD-levyjen katseleminen


Haluat katsoa olohuoneen televisiosta DVD-elokuvan.

Toimi seuraavasti:

- 1 Valitse RC9800i:n kotisivulta **Watch (Katselu)**.
- 2 Valitse käytettäväksi lähteeksi **DVD** . Näyttöön tulee television ja DVD:n yhdistetty hallintavalikko. RC9800i vaihtaa television vastaanottamaan DVD-signaalia.
- 3 Valitse haluamasi toiminto television ja DVD:n yhdistetystä hallintavalikosta.



### PVR-tallenteiden katseleminen

Aloita PVR:n katseleminen toistamalla kohdan "DVD-levyjen katseleminen" vaiheet 1 ja 2. Valitse käytettäväksi lähteeksi DVD:n sijaan PVR . Valitse haluamasi toiminto television ja PVR:n yhdistetystä hallintavalikosta.



## Videoiden katseleminen

Aloita videon katseleminen toistamalla kohdan "DVD-levyjen katseleminen" vaiheet 1 ja 2. Valitse käytettäväksi lähteeksi DVD:n sijaan videonauhuri (VCR) . Valitse haluamasi toiminto television ja videon yhdistetystä hallintavalikosta.



## Ohjelman katseleminen EPG:n avulla

Oletetaan, että haluat katsoa elokuvan olohuoneen taulutelevisiosta. Jos et tiedä, mitä televisiosta tulee, haluat ehkä selvittää päivän ohjelmatiedot **sähköisestä TV-ohjelmaoppaasta (EPG)**.

EPG näyttää television ohjelmatiedot RC9800i:n näytöstä. Voit esimerkiksi tarkistaa, mitä ohjelmia XYZ-kanava lähettää tänään kello 19.00 ja 21.00 välillä. Voit myös etsiä kaikki urheiluohjelmat, jotka lähetetään mihin tahansa aikaan seuraavan 7 päivän aikana.

Ennen sähköisen TV-ohjelmaoppaan käyttöä EPG-palveluun liittyvät asetukset on määritettävä sivulta 46 alkavan kohdan "Sähköinen TV-ohjelmaopas (EPG)" mukaisesti.

**△ Huomautus:** *Tietyt palveluun liittyvät asetukset voi määrittää vain tietokoneen Internet-selaimessa, ei RC9800i:ssä. EPG:n käyttö RC9800i:ssä edellyttää näiden asetusten määrittämistä.*

Kun olet määrittänyt palvelun asetukset, voit ottaa EPG:n käyttöön RC9800i:ssä ja ladata television ohjelmatiedot katseltavaksi.

Käytä sähköistä TV-ohjelmaopasta RC9800i:ssä seuraavasti:

- 1 Valitse RC9800i:n kotisivulta **Watch (Katselu)**.
- 2 Valitse käytettäväksi lähteeksi **virtitin** , **kaapelivastaanotin** tai **satelliittivastaanotin** . Näyttöön tulee yhdistetty hallintavalikko.
- 3 Valitse **Guide (Opas)** .  
Sähköinen TV-ohjelmaopas tulee näyttöön.

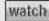
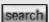
**Huomautus:** *Tarkista, että päiväys, kellonaika ja aikavyöhyke ovat oikein. Lisätietoja päiväyksen ja kellonajan asetuksista on sivulla 17.*

## Hyvä tietää: sähköinen TV-ohjelmaopas (EPG)

EPG-sovellus näyttää ohjelmatiedot luettelona (USA) tai ruudukkona (Eurooppa).

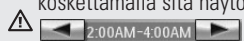




- **Kanavatunnukset** on merkitty pystyriiville kanavanumeron mukaan. Ruudukoissa vaakarivi ilmoittaa aikaa 2 tunnin jaksoissa. Luetteloissa aika ilmoitetaan 30 minuutin jaksoissa.
- Eri **ohjelmatyypit** on merkitty väritunnuksilla.
- **Ohjelman tiedot:** Saat lisätietoja ohjelmasta valitsemalla korostetun ohjelman tai valitsemalla OK. Lisätietoja on alla kohdassa "Ohjelman tietojen katseleminen".
- **Katselupainike**  : Voit katsoa valitsemasi ohjelman televisiosta (jos se lähetetään parhaillaan) napauttamalla tätä painiketta. Lisätietoja on alla kohdassa "Ohjelman valitseminen EPG:stä".
- **Hakupainike**  : Voit etsiä tiettyä ohjelmaa sen tyypin tai ajan ja päivän mukaan. Lisätietoja on kohdassa "Ohjelmien etsiminen" sivulla 34.

### EPG-valikon selaaminen

Voit selata EPG-valikkoa nuolipainikkeilla. Voit myös valita haluamasi ohjelman koskettamalla sitä näytössä. Vaihda aikajaksoa aikapainikkeella



**Huomautus:** *Valitsimen siirtäminen ohjelmasta toiseen EI vaihda television kanavaa uuteen ohjelmaan. Katso ohjeet ohjelman katselemiseen alla olevasta kohdasta "Ohjelman valitseminen EPG:stä".*

### Ohjelman tietojen katseleminen

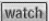
Ohjelman tiedot -näkyssä on lisätietoja ohjelmasta:

- 1 Siirrä EPG-ruudukossa tai -luettelossa valitsin sen ohjelman kohdalle, jonka tietoja haluat tarkastella (siirrä valitsinta esimerkiksi nuolipainikkeilla).
- 2 Kosketa korostettua ohjelmaa tai valitse **OK**. Ohjelman tiedot tulevat näyttöön.

**Huomautus:** *Voit palata edelliseen EPG-näkymään **Back (Paluu)** -painikkeella.*

### Ohjelman valitseminen EPG:stä

Voit vaihtaa RC9800i:llä television kanavaa valitsemalla EPG-näkymistä ohjelman, jota haluat katsoa. Toimi seuraavasti:

- 1 Siirrä valitsin sen ohjelman kohdalle, jota haluat katsoa (siirrä valitsinta esimerkiksi nuolipainikkeilla tai koskettamalla ohjelman nimeä).
- 2 Valitse **Watch (Katselu)**  (Watch-painike on valittavissa vain, jos ohjelmaa lähetetään parhaillaan).

### Kanavan vaihtaminen

Voit vaihtaa kanavaa joko:

- kanavanvaihtopainikkeilla
- valitsemalla kanavatunnuksen EPG-näkymästä
- valitsemalla ohjelman ja valitsemalla sitten **Watch (Katselu)**.

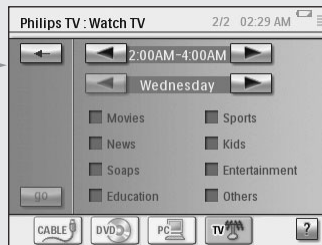
Kaikissa tapauksissa RC9800i vaihtaa televisioon valitsemasi kanavan.

## Ohjelmien etsiminen

Voit etsiä ohjelmia ohjelmatyyppiin mukaan seuraavasti:

- 1 Valitse EPG-ruudukosta tai -luettelosta **Search (Etsi)** .

Näyttöön tulee seuraava näkymä:



- 2 Voit tehdä haun päiväkseen, ajan tai ohjelmatyyppiin perusteella. Tarkenna hakukriteeriä valitsemalla haluamasi päivä, aika ja ohjelmatyyppiit.

**Vihje:** Voit valita useita ohjelmatyyppejä.

- 3 Valitse **Go (Aloita)**.

Näyttöön tulee viesti "Searching" (Etsitään). Haun tulokset tulevat näyttöön muutaman sekunnin kuluttua.



## Tietokoneeseen tallennettujen digikuvien katseleminen televisiosta

Esimerkkitalanne:

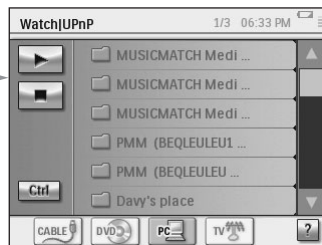
*Isovanhemmat ovat tulossa käymään. Haluat näyttää heille valokuvia lapsesi syntymäpäiviltä.*

**Huomautus:** Digikuvien katselu itsenäisestä televisiosta edellyttää, että tietokoneen digitaalinen signaali muunnetaan televisiota varten analogiseksi UPnP-yhteensopivalla Media Adapter -laitteella. Lisätietoja Media Adapter -laitteista on kohdassa "Tietoja kotiverkosta" sivulla 11. Sinun tarvitsee myös asentaa Philips Media Manager -ohjelmisto. Lisätietoja on kohdassa "Ohjelmiston asentaminen" sivulla 51.

- 1 Valitse RC9800i:n kotisivulta **Watch (Katselu)**.

- 2 Valitse **PC** .

Näyttöön tulee yhdistetty hallintavalikko: Watch|UPnP (Katselu | UPnP).




- 3 Valitse tietokone, johon kuvat on tallennettu.

- 4 Selaa **tietokoneen kansioita** ja avaa kansio, jossa syntymäpäiväkuvat ovat.



- 5 Valitse kuva, jota haluat katsoa televisiosta. Voit selata kuvia jollakin seuraavista tavoista:



- Valitse luettelosta jokainen haluamasi kuva erikseen ja valitse **Play (Toista)** (tai paina **OK**-painiketta).  
Valitsemasi kuva tulee television näyttöön.
- Valitse luettelosta ensimmäinen kuva, jonka haluat näyttää, ja valitse sitten **Preview (Esikatselu)**. Valitsemasi kuva tulee RC9800i:n näyttöön. Valitse sitten **Play (Toista)**. Näytä seuraava kuva televisiosta valitsemalla näytöstä **Next/Previous (Seuraava/Edellinen)**  ja valitsemalla sitten **Play (Toista)**.
- Näytä kaikki kansion kuvat diaesityksenä. Näytä diaesityksen asetukset valitsemalla **Ctrl** (Control).

**Huomautus:** Jos tiedostoa ei voi muuntaa, se näkyy harmaana. Tällaisia tiedostoja ei voi näyttää valitussa näyttölaitteessa.



## Tietokoneeseen tallennettujen digikuvien katseleminen RC9800i-kauko-ohjaimesta

**Huomautus:** Digikuvien katseleminen edellyttää, että Philips Media Manager -ohjelmisto on asennettuna. Lisätietoja on kohdassa "Ohjelmiston asentaminen" sivulla 51.

- 1 Valitse RC9800i:n kotisivulta **Browse (Selaus)**.
- 2 Valitse **PC-tietokone**, johon kuvat on tallennettu.
- 3 Selaa **tietokoneen kansioita** ja avaa kansio, jossa olevia kuvia haluat katsella RC9800i:stä.
- 4 Valitse **kuva** tietokoneen kansioista.
- 5 Valitse **Play (Toista)** .  
Valittu kuva tulee RC9800i:n näyttöön.
- 6 Siirry seuraavaan tai edelliseen kuvaan **Next- tai Previous- (Seuraava/Edellinen)** -painikkeilla .  
- tai -  
Paina kohdistimen **vasenta tai oikeaa** painiketta.



## Pelaaminen

Aloita pelien pelaaminen toistamalla kohdan "DVD-levyjen katseleminen" vaiheet 1 ja 2. Valitse käytettäväksi lähteeksi DVD:n sijaan **Games (Pelit)** .

**Huomautus:** Pelaaminen toimintona merkitsee pääasiassa sitä, että näyttölaitteeseen valitaan sopiva tulo, jotta voit tarkastella käyttämäsi pelikonsolin sisältöä. Kun RC9800i on valinnut näyttölaitteelle sopivan tulon pelaamista varten, sinua kehoitetaan käyttämään pelikonsolin ohjainta.



## CD-levyjen kuunteleminen

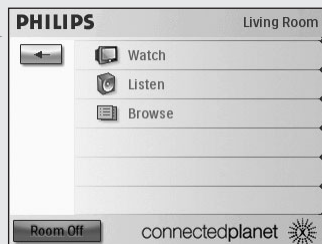
Olet ostanut uuden CD-levyn ja haluat kuunnella sitä makuuhuoneen äänentoistojärjestelmästä.

Tähän mennessä on esitelty vain olohuoneen toimintoja. Kun nyt aiot käyttää RC9800i:tä makuuhuoneessa, sinun täytyy ensin vaihtaa RC9800i:llä hallittava huone.

### Hyvä tietää: huoneen vaihtaminen

Tarkista kotisivun yläreunasta, vastaako RC9800i:ssä valittu huone sitä, jossa haluat käyttää kauko-ohjainta. Jos huone on eri, vaihda huonevalintaa.

*Esimerkki:* Oletetaan, että parhaillaan hallittava huone on olohuone, kuten kotisivulta näkyy: →



Vaihda RC9800i:llä hallittavaa huonetta seuraavasti:

- 1 Siirry järjestelmänhallintasivuille valitsemalla kotisivulta . Näyttöön tulee järjestelmänhallintavalikko.
- 2 Valitse **Select a Different Room (Valitse toinen huone)**. Seuraava valikko sisältää valittavat huoneet.



← **Valittu huone**

**Huomautus:** Näytettävä huoneluettelo perustuu määrittämiisi asetuksiin. Lisätietoja huoneen lisäämisestä ja huoneen nimen muokkaamisesta on kohdassa "Huoneiden lisääminen ja muokkaaminen" sivulla 44.

**3** Valitse **Bedroom (Makuuhuone)**.

Näyttöön tulee jälleen kotisivu. Huomaa, että huoneeksi on nyt valittu Bedroom (Makuuhuone).

Nyt voit aloittaa CD-levyn kuuntelun makuuhuoneen äänentoistojärjestelmästä.

Aloita CD:n kuuntelu makuuhuoneessa seuraavasti:

**1** Valitse kotisivulta **Listen (Kuuntelu)**.

**Huomautus:** Jos huoneessa on useita äänentoistolaitteita, RC9800i kehottaa sinua valitsemaan käytettävän laitteen.

**2** Valitse luettelosta lähteeksi **CD**.

Näyttöön tulee vastaava yhdistetty hallintavalikko.

CD:n toisto alkaa.

Voit säätää äänenvoimakkuutta RC9800i:n **Volume up/down (Äänenvoimakkuuden säätö)**- ja **Mute (Vaimennus)** -painikkeilla.

Voit palata RC9800i:n kotisivulle **Home (Koti)** -painikkeella.



**DVD-levyjen kuunteleminen**

Aloita DVD-levyjen kuuntelu toistamalla kohdan "CD-levyjen kuunteleminen" vaiheet 1 ja 2 sivulta 36 alkaen. Valitse lähteeksi CD-soittimen sijaan DVD .



**Radiolähteyksen kuunteleminen**

**1** Valitse RC9800i:n kotisivulta **Listen (Kuuntelu)**.

**2** Valitse kuunneltavan sisällön lähteeksi **Radio** (ja viritin) .

Näyttöön tulee vastaava yhdistetty hallintavalikko.

**3** Valitse **radioasema**, jota haluat kuunnella.




**Kaapeliradiolähteyksen kuunteleminen**

Aloita kaapeliradiolähteyksen kuuntelu toistamalla kohdan "Radiolähteyksen kuunteleminen" vaiheet 1 - 3 sivulta 37. Valitse lähteeksi radion (virittimen) sijaan kaapeliradio .



**Satelliittiradiolähteyksen kuunteleminen**

Aloita satelliittiradiolähteyksen kuuntelu toistamalla kohdan "Radiolähteyksen kuunteleminen" vaiheet 1 - 3 sivulta 37. Valitse lähteeksi radion (virittimen) sijaan satelliittiradio .





## Tietokoneeseen tallennettujen äänitiedostojen kuunteleminen äänentoistojärjestelmän avulla

**Huomautus:** Äänitiedostojen kuuntelu verkkoon kuulumattomasta äänentoistojärjestelmästä edellyttää, että tietokoneen digitaalinen signaali muunnetaan äänentoistojärjestelmää varten analogiseksi UPnP-yhteensopivalla Media Adapter -laitteella. Lisätietoja Media Adapter -laitteista on kohdassa "Tietoja kotiverkosta" sivulla 11. Sinun on myös asennettava Philips Media Manager -ohjelmisto. Lisätietoja on kohdassa "Ohjelmiston asentaminen" sivulla 51.

Haluaisit kuunnella CD:n sijaan äänitiedostoja tietokoneelta.

Toimi seuraavasti:

- 1 Valitse oikea huone. Katso ohjeet sivulta 36.
- 2 Valitse RC9800i:n kotisivulta **Listen (Kuuntelu)**.
- 3 Valitse kaiuttimien tulolähteeksi **tietokone** .
- 4 Valitse tietokone, johon äänitiedostot on tallennettu.
- 5 Selaa **tietokoneen kansioita** ja avaa kansio, jossa olevia kappaleita haluat kuunnella kaiuttimista. Näyttöön tulee kappaleluettelo.

- 6 Valitse haluamasi kappale ja paina **OK**-painiketta tai valitse **Play (Toista)** . Kappale alkaa soida.




## Tietokoneeseen tallennettujen MP3-tiedostojen kuunteleminen RC9800i:n avulla

**Huomautus:** MP3-tiedostojen kuunteleminen edellyttää, että Philips Media Manager -ohjelmisto on asennettuna. Lisätietoja on kohdassa "Ohjelmiston asentaminen" sivulla 51.

Esimerkkutilanne:

Haluaisit kuunnella taustamusiikkia lukiessasi kirjaa. Käytät MP3-äänitiedostojen kuunteluun mieluummin RC9800i:tä kuin äänentoistojärjestelmää.

Toimi seuraavasti:

- 1 Valitse RC9800i:n kotisivulta **Browse (Selaus)**.
- 2 Valitse **PC**.
- 3 Selaa **tietokoneen kansioita** ja avaa kansio, jossa olevia kappaleita haluat kuunnella RC9800i:stä.
- 4 Valitse kappale.
- 5 Valitse **Play (Toista)** . Kappale alkaa soida.

**Huomautus:** Parhaan kuuntelukokemuksen saat, kun RC9800i on telineessä, joka on liitetty audiokaapelilla äänentoistojärjestelmään. Lisätietoja on kohdassa "Teline digitaalisen musiikin Media Adapter -laitteena" sivulla 8. Voit kuunnella tietokoneen MP3-tiedostoja telakoidun RC9800i:n kautta toistamalla yllä kuvatut vaiheet 1 - 6 ja telakoimalla RC9800i:n telineeseen. RC9800i:n oma kaiutin vaimenee ja musiikki kuuluu äänentoistojärjestelmästä.

## Ohjattu synkronointitoiminto

RC9800i:n ja hallittavan laitteen välille saattaa toisinaan tulla näköeste (esim. joku kävelee hallittavan laitteen editse), kun RC9800i lähettää kauko-ohjainkomentoja eri toiminnoissa käytettäville laitteille. Tällöin kauko-ohjaimen signaali ei tavoita hallittavaa laitetta, ja järjestelmän synkronointi saattaa purkautua seuraavista syistä:

- laite suljetaan käynnistämisen sijaan
- valitaan väärä tulo
- laitteeseen valitaan väärä kanava.

Jos näin käy, napauta yhdistetyn hallintavalikon oikeassa alanurkassa olevaa **kysymysmerkkikuvaketta**. Ohjattu synkronointitoiminto käynnistyy ja näyttöön tulee muutamia painikkeita, joiden avulla voit, toiminnon mukaan, vaihtaa tuloa tai kanavaa tai kytkeä ja katkaista laitteen virran. Voit synkronoida järjestelmän uudelleen näillä painikkeilla.

**Huomautus:** Jos huomaat, että järjestelmän synkronointi purkautuu aina, kun valitset tietyn toiminnon, vaikka mikään ei estäisi signaalien pääsyä kauko-ohjaimesta hallittavaan laitteeseen, toimintoa ei ole määritetty oikein. Tarkista silloin toiminnon ja siihen käytettävien laitteiden asetukset. Lisätietoja on kohdassa "AV-laitteiden lisääminen ja muokkaaminen" sivulla 44. Tarkista myös, että kauko-ohjainkoodit on ajastettu oikein. Lisätietoja on kohdassa "Muiden laiteasetusten muuttaminen" sivulla 46.

## ■ Yksittäisen laitteen hallinta


















**Yksittäisen laitteen hallinnan** avulla voit hallita yhtä laitetta kerrallaan **ilman valittua toimintoa**. Yksittäisen laitteen hallintaan tarkoitettujen valikoiden komennot ovat monipuolisempia ja harvemmin käytettyjä kuin toimintojen hallintaan tarkoitetuissa yhdistetyissä hallintavalikoissa.

Käytä **yksittäisen laitteen hallintaa** seuraavasti:

- 1 Valitse kotisivulta .  
Näyttöön tulee järjestelmänhallintavalikko.
- 2 Valitse **Individual Device Control (Yksittäisen laitteen hallinta)**.  
Näyttöön tulee luettelo valitussa huoneessa käytettävistä laitteista.



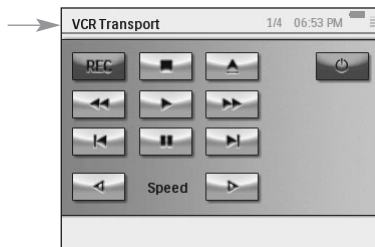
Valittavissa saattavat olla seuraavat laitteet sen mukaan, mitä asetuksia olet määrittänyt:

	Televisio		DVD-VCR combo (DVD-videonauhuriyhdistelmä)
	Projektorit		Home Theater (Kotiteatteri)
	Videonauhurit		Vastaanotin
	DVD-soitin		Amplifier (Vahvistin)
	DVDR (+HDD)		Viritin
	CD(R) Player (CD(R)-soitin)		Media Center -PC
	Satellite Receiver (Satelliittivastaanotin)		Media Adapter
	Cable box (Kaapelivastaanotin)		Game Console (Pelikonsoli)
	PVR		

**Huomautus:** Lisätietoja laitteiden lisäämisestä ja niiden nimien muokkaamisesta on kohdassa "AV-laitteiden lisääminen ja muokkaaminen" sivulla 44.

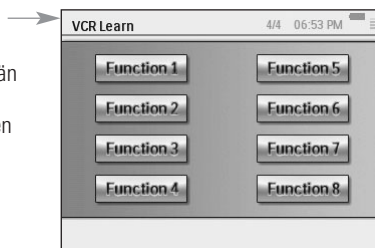


- 3** Tarkista laitteen kauko-ohjaintoiminnot valitsemalla haluamasi laite. Valittua laitetta koskevat kauko-ohjaintoiminnot näkyvät seuraavissa näkymissä. Esimerkkikuva on yksi videonauhurin näkymistä:



- 4** Selaa näkymiä **Page (Sivu)** -painikkeella. Jokaista laitetta kohden on myös näkymä, jossa on **8 käyttäjän määrittämää painiketta**.

Näille painikkeille voit itse määrittää kauko-ohjaintoiminnot. Lisätietoja käyttäjän määrittämistä painikkeista on kohdassa Laitteen kauko-ohjainkoodien muuttaminen sivulla 45.



### ***"Laite pois käytöstä", "Toiminto pois käytöstä" ja "Huone pois käytöstä"***

Laitteiden sulkeminen on helppoa, sillä käytettävissä on kolme erityyppistä painiketta: **Device Off (Laite pois käytöstä)**, **Activity Off (Toiminto pois käytöstä)** ja **Room Off (Huone pois käytöstä)**.

#### **Device Off (Laite pois käytöstä)**

Kun hallitset yksittäistä laitetta, etusivulla oleva **Off (Sulje)** -painike kytkee virran pois laitteesta, jota käytät parhaillaan.

#### **Activity Off (Toiminto pois käytöstä)**

**Toiminnot**-valikossa on samanlainen painike, joka kytkee virran pois kaikista toimintoon käytettävistä laitteista.

***Huomautus:*** Jos käytät samanaikaisesti useita toimintoja, muissa toiminnoissa käytettäviä laitteita ei suljeta.

#### **Room Off (Huone pois käytöstä)**

Kotisivun **Room Off (Huone pois käytöstä)** -painike kytkee virran pois kaikista huoneen laitteista.


## Asetusten muokkaaminen

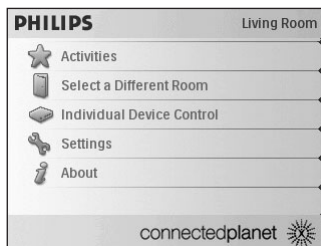
Alkuasennuksen jälkeen voit tarvittaessa muuttaa asetuksia, jotka liittyvät:

- RC9800i:hin
- laitteistoon: voit muokata, poistaa ja lisätä laitteita ja huoneita
- käytettäviin Internet-palveluihin.

### Asetusten avaaminen

#### 1 Asetukset-osion voi avata järjestelmänhallintasivuilta.

Siirry järjestelmänhallintasivuille valitsemalla korisivulta .



#### 2 Valitse **Settings (Asetukset)**.

Näyttöön tulee Settings (Asetukset) -näkymä.

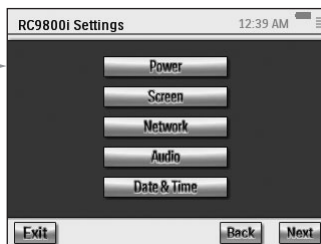


### RC9800i:n asetukset

Voit muuttaa RC9800i:n asetuksia valitsemalla

#### **RC9800i Settings (RC9800i:n asetukset)**

Näyttöön tulee RC9800i:n asetukset -näkymä: 



### *Virta-asetukset*



Virta-asetuksissa (Power) voit määrittää 2 asetusta:

- Kuinka monta sekuntia **painikkeiden taustavalo** on päällä.
- Kuinka monen sekunnin kuluttua RC9800i siirtyy valmiustilaan (**Power Save; virransäästötila**).

Voit muuttaa näitä asetuksia valitsemalla  tai .

## Näyttöasetukset

### Kirkkauden säätäminen

Näyttöasetuksissa (Screen) voit säätää kosketusnäytön kirkkautta valitsemalla  tai .

### Kalibrointi

Jos huomaat jonkin ajan kuluttua, ettei kosketusnäyttö enää reagoi oikein kosketukseesi, voit kalibroida kosketusnäytön uudelleen. Kalibroi näyttö koskettamalla pistettä, joka on täsmälleen näytön kulmissa näkyvien kohdistinten keskellä. Saatat joutua toistamaan tämän prosessin useita kertoja, kunnes RC9800i:n näyttö on kalibroitu oikein.

## Verkkoasetukset

- 1 Valitse RC9800i Settings (RC9800i:n asetukset) -näkyvässä **Network (Verkko)**. Näyttöön tulee RC9800i Network Settings (RC9800i:n verkkoasetukset) -näkyvä.
- 2 Määritä asetukset sivulla 15 kohdassa "Verkkoasetukset" annettujen ohjeiden mukaisesti.
- 3 Valitse **Back (Paluu)**.

## Ääniasetukset

Ääniasetuksissa (Audio) voit muuttaa seuraavia asetuksia valitsemalla  tai .

- Touch Screen Volume (Kosketusnäytön äänenvoimakkuus) säätää kosketusnäytön painikkeiden äänimerkkejä.
- Hard Key Volume (Painikkeiden äänenvoimakkuus) säätää RC9800i:n painikkeiden äänimerkkejä.
- Alert Volume (Varoitusten äänenvoimakkuus) säätää RC9800i:n virheistä varoittavia äänimerkkejä.

Voit kokeilla tekemäsi muutoksia valitsemalla **Try (Kokeile)**.

## Päiväys ja aika

- 1 Valitse RC9800i Settings (RC9800i:n asetukset) -näkyvässä **Date & Time (Päiväys ja aika)**. Näyttöön tulee Date & Time Settings (Päiväyksen ja kellonajan asetukset) -näkyvä.
- 2 Toimi kohdassa "Päiväyksen ja kellonajan asetukset" sivulla 17 annettujen ohjeiden mukaisesti.
- 3 Valitse **Back (Paluu)**.

## Huoneiden ja AV-laitteiden määrittäminen

Muuta laitteistoasetuksia valitsemalla **Rooms & A/V Devices (Huoneet ja AV-laitteet)**.

Näyttöön tulee Rooms & A/V Devices (Huoneet ja AV-laitteet) -näkyvä. →

Voit valita kahdesta vaihtoehdosta:

- Huoneiden lisääminen ja muokkaaminen.
- AV-laitteiden lisääminen ja muokkaaminen.



## Huoneiden lisääminen ja muokkaaminen

- 1 Valitse Huoneet ja AV-laitteet näkymästä **Add/Edit Rooms (Lisää tai muokkaa huoneita)**.

Näyttöön tulee Set Up Rooms (Huoneiden määrittäminen) -näkyvä.



- 2 **Lisää huone** valitsemalla **Add (Lisää)**.

Seuraavassa näkymässä voit valita huonetyypin ja nimetä sen halutessasi uudelleen.

tai

**Muokkaa huoneen tietoja** valitsemalla huone luettelosta ja valitsemalla sitten **Edit (Muokkaa)**.

Seuraavassa näytössä voit vaihtaa huoneen tyyppiä tai nimetä sen halutessasi uudelleen.

tai

**Poista huone** valitsemalla huone luettelosta ja valitsemalla sitten **Delete (Poista)**.

Huone poistetaan luettelosta.

- 3 Valitse **Back (Paluu)**.

**⚠ Huomautus:** Jos poistat huoneen, myös kaikki huoneen laitteita koskevat tiedot poistetaan. Tästä syystä laitteet kannattaa määrittää toiseen huoneeseen ennen huoneen poistamista.

## AV-laitteiden lisääminen ja muokkaaminen

- 1 Valitse Huoneet ja AV-laitteet näkymästä **Add/Edit A/V Devices (Lisää tai muokkaa AV-laitteita)**.

Näyttöön tulee A/V Devices Setup (Määritä AV-laitteet) -näkyvä.



- 2 Valitse **huone**.

Valitun huoneen laitteet näkyvät luettelossa. Voit lisätä, muokata tai poistaa laitteita. Kun olet muuttanut laitetietoja, voit määrittää

(uudelleen) toiminnot, jossa niitä käytetään (Activities (Toiminnot) -painike muuttuu vihreäksi).

### Laitteen lisääminen

Katso ohjeet laitteen lisäämiseen kohdasta "Laitteiden määrittäminen" sivulta 19.

### Laitteen poistaminen

- 1 Valitse **Set Up A/V Devices (Määritä AV-laitteet)** -näkyvässä laite, jonka haluat poistaa.  
Valittu laite näkyy korostettuna.
- 2 Valitse **Delete (Poista)**.

## Laitteen siirtäminen

**1** Valitse laite ja valitse sitten **Edit (Muokkaa)**.

Näyttöön tulee Modify a Device (Muokkaa laitetta) -näkyvä.

**2** Valitse **Name/Room (Nimi/huone)**.

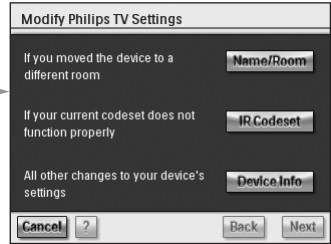
Näyttöön tulee Modify Device Assignment (Muokkaa laitteen toimintoja) -näkyvä.

**3** Valitse **Room (Huone)** -luettelosta huone, johon haluat laitteen siirtää.

**Huomautus:** Voit halutessasi myös nimetä laitteen uudelleen.

**4** Valitse **OK**.

RC9800:iin näyttöön tulee Set Up A/V Devices (Määritä AV-laitteet) -näkyvä. Laite on nyt siirretty valitsemaasi huoneeseen.



## Laitteen kauko-ohjainkoodien muuttaminen

**1** Valitse Set Up A/V Devices (Määritä AV-laitteet) -näkyvässä laite ja valitse **Edit (Muokkaa)**.

Näyttöön tulee Modify a Device (Muokkaa laitetta) -näkyvä.

**2** Valitse **IR Codeset (Infrapunakoodit)**.

Näyttöön tulee Codes Setup (Koodien asetukset) -näkyvä.



Infrapuna-asetuksia voi muuttaa näytössä kolmella tavalla:

- Jos osa painikkeista ei toimi ja/tai haluat opettaa uusia tai korvata aiempia koodeja, käytä **Try & Learn (Kokeile ja opi)** -menetelmää. Katso kohdassa "Opi ja sovita (Learn & Match)" annetun ohjeen vaiheet 3 - 4 sivulta 21.
- Jos haluat itse määrittää koodeja käyttäjän määrittämiin painikkeisiin, käytä **User buttons (Käyttäjän painikkeet)** -menetelmää. Toimi seuraavasti:

**1** Valitse **User buttons (Käyttäjän painikkeet)**.

Näyttöön tulee Try & Learn - User Defined Buttons (Kokeile ja opi - käyttäjän määrittämät painikkeet) -näkyvä.

**Huomautus:** Kaikki toiminnot näkyvät punaisena, koska niitä ei ole määritetty.

**2** Valitse **komento**.

Valittu komento näkyy korostettuna.

**3** Valitse **Learn (Opi)**.

Opeta komento laitteen alkuperäisen kauko-ohjaimen avulla.

**Huomautus:** Kokeile reagoiko laite komentoon, valitsemalla **Try (Kokeile)**.

- Jos haluat valita toisen koodiston, käytä **Select & Try (Valitse ja kokeile) -menetelmää**. Katso kohdassa "Valitse ja kokeile (Select & Try)" annettu ohje sivulta 23 alkaen.

### Muiden laiteasetusten muuttaminen

- 1 Valitse **Set Up A/V Devices (Määritä AV-laitteet)** -näkylässä laite ja valitse **Edit (Muokkaa)**.

Näyttöön tulee **Modify a Device (Muokkaa laitetta)** -näkymä.

- 2 Valitse **Device Info (Laitteen tiedot)**.

Näyttöön tulee **Modify Device Details (Muokkaa laitteen tietoja)** -näkymä.

Ohjatun toiminnon avulla voit määrittää useita valitsemasi laitteen asetuksia. Aloita ohjattu toiminto valitsemalla **OK**.

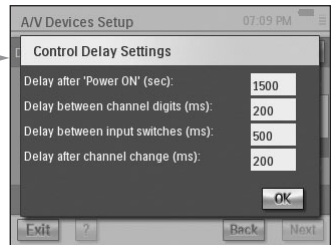
Ennen ohjatun toiminnon aloittamista voit myös muokata infrapunakomentojen viivettä: eri valmistajien erityyppiset laitteet reagoivat käynnistys-, kanavanvaihto- ja tulonvalintakomentoihin eri nopeudella. Tavallisesti näiden toimintojen ajoitus määritetään automaattisesti alkuasetuksen yhteydessä. Niissä harvinaisissa tapauksissa, kun määrittäminen epäonnistuu, voit muokata viiveitä manuaalisesti. Toimi seuraavasti:



- 1 Valitse **Control Delays (Säädä viiveitä)**.

Näyttöön tulee **Control Delay Settings (Hallintaviiveen asetukset)** -näkymä.

- 2 Muokkaa viiveitä napauttamalla kenttää.



## Sähköinen TV-ohjelmaopas (EPG)

Hankkiessasi RC9800i:n saat Philips Internet EPG -palvelun 1 vuoden ajaksi käyttöösi ilmaiseksi. Sähköisen TV-ohjelmaoppaan käyttö RC9800i:ssä edellyttää, että palveluun liittyvät asetukset on määritetty.

**⚠ Huomautus:** Tiety palveluun liittyvät asetukset voi määrittää vain tietokoneen Internet-selaimessa, ei RC9800i:ssä.

### Tietokoneessa määritettävät palveluun liittyvät asetukset

Seuraavat palveluun liittyvät asetukset määritetään tietokoneessa:

- EPG-palvelun tilaaminen.
- Tilauksen mukauttaminen, eli niiden TV-kanavien valitseminen, joista haluat EPG-tietoja.

### EPG-palvelun tilaaminen

- 1 Siirry tietokoneen selaimessa osoitteeseen <http://www.homecontrol.philips.com>.
- 2 Napsauta Philips Internet EPG Service -linkkiä.
- 3 Rekisteröi ja valitse käyttäjätunnus ja salasana.
- 4 Luo **tilaus** napsauttamalla linkkiä ja seuraa sivun ohjeita.

- 5** Valitse **Next** sivulta, josta näkyvät kaikki tilaustietosi.  
Create a subscription – Activation Key (Luo tilaus - Aktivointikoodi) -ikkuna tulee näyttöön. Tässä ikkunassa on aktivointikoodisi. Kirjoita koodi muistiin ja valitse Proceed to Personalization (Siirry kohtaan Mukauttaminen).

**Vihje:** Tarvitset aktivointikoodia myöhemmin, kun otat EPG:n käyttöön RC9800i:ssä.

### Sähköisen TV-ohjelmaoppaan mukauttaminen

Voit **mukauttaa** EPG:tä määrittämällä kanavat, joiden ohjelmatiedot haluat sisällyttää oppaaseen. Tätä kanavaluettelo kutsutaan **valikoimaksi (lineup)**. RC9800i:n EPG-sovellus lataa ja näyttää vain määrittämässäsi valikoimissa olevien kanavien tiedot. Tietoja ei näy kanavista, joita et vastaanota tai joista et ole kiinnostunut.

Määritä valikoima tai valikoimia tietokoneella. Ohjattu toiminto kehottaa sinua toimimaan seuraavasti:

- 1** Valitse Create a subscription – Activation Key -ikkunassa **Proceed to personalization**.
- 2** Valitse mukautuksen pääsivulta **Add a lineup**.
- 3** Kirjoita postinumero (vain Yhdysvalloissa).
- 4** Valitse käyttämäsi TV-signaalin lähde (kaapeli, satelliitti tai antenni) ja valitse sitten **Next**.
- 5** Valitse käyttämäsi palveluntarjoaja (vain Yhdysvalloissa).
- 6** Valitse kanavat, joiden ohjelmatiedot haluat tilata (valitse Euroopassa myös vastaava kanavan numero). Jatka valitsemalla **Next** (lopetä Yhdysvalloissa määrittäminen valitsemalla **Finish**).
- 7** Jos olet valinnut kaikki haluamasi kanavat, valitse **Finish** (Vain Euroopassa). Valitsemalla **Back** pääset valitsemaan lisää kanavia.

Jos televisiosi vastaanottaa signaaleja useista lähteistä (esim. satelliittivastaanotin ja kaapelivastaanotin), voit määrittää jokaiselle oman valikoiman (korkeintaan 4). Toistassa tapauksessa vaiheet 2 - 5 jokaisen signaalilähteen kohdalla. Kun olet lisännyt kaikki valikoimat Personalization (Mukauttaminen) -pääsivulla, valitse **Advanced** ja määritä valikoiman tunnus jokaiselle signaalilähteelle. Merkitse valikoiman tunnukset muistiin, sillä tarvitset niitä määrittäessäsi sähköisen TV-ohjelmaoppaan asetuksia RC9800i:ssä.

### RC9800i:ssä määritettävät asetukset

Kun olet luonut EPG-tilauksen ja saanut aktivointikoodin, saat sähköisen TV-ohjelmaoppaan käyttöön RC9800i:ssä muodostamalla yhteyden RC9800i:n ja luomasi tilauksen välille aktivointikoodin avulla. Sähköisen TV-ohjelmaoppaan aktivointi tarvitsee tehdä vain kerran.

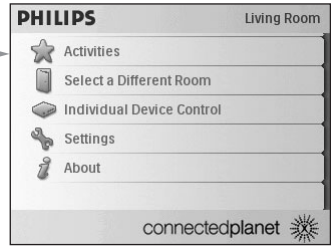
### Sähköisen TV-ohjelmaoppaan aktivoiminen RC9800i:ssä

**Huomautus:** Varmista, että WiFi-Internet-yhteys ja aktivointikoodi ovat käytössä.

Ota sähköinen TV-ohjelmaoppas käyttöön RC9800i:ssä seuraavasti:

**1** Valitse kotisivulta .

Näyttöön tulee järjestelmänhallintavalikko. →



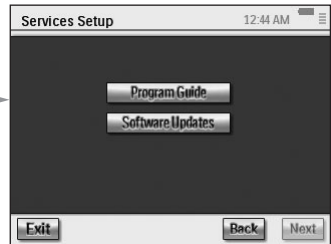
**2** Valitse **Settings (Asetukset)**.

Näyttöön tulee Settings (Asetukset) -näkömä. →



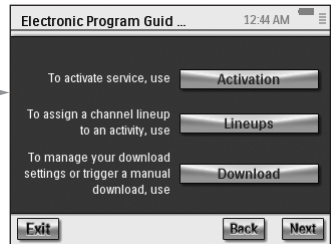
**3** Valitse **Services Setup (Palvelun asetukset)**.

Näyttöön tulee Services Setup (Palvelun asetukset) -näkömä. →



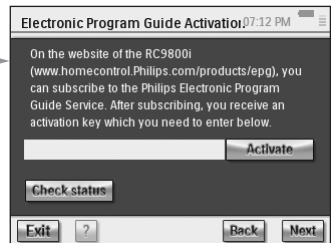
**4** Valitse **Program Guide (Ohjelmaopas)**.

Näyttöön tulee Electronic Program Guide Service Setup (Sähköisen TV-ohjelmaopaspalvelun asetukset) -näkömä. →



**5** Valitse **Activation (Aktivointi)**.

Näyttöön tulee Electronic Program Guide Activation (Sähköisen TV-ohjelmaoppaan aktivointi) -näkömä. →



**6** Kirjoita saamasi aktivoitinkoodi (Activation Key) ja valitse **Activate (Aktivoi)**.

RC9800i muodostaa yhteyden EPG-verkkosivulla olevaan EPG-tilaukseesi.

Jos aktivointi on onnistunut, näyttöön tulee viesti: Congratulations your EPG subscription is now activated (EPG-tilauksesi on aktivoitu).



**Huomautus:** Jos näytön viesti ilmoittaa, että EPG:n aktivointi on epäonnistunut, valitse Done (Valmis). Näyttöön tulee uudelleen Electronic Program Guide Service Setup (Sähköisen TV-ohjelmaopaspalvelun asetukset) -näkyvä. Katso tässä tapauksessa lisäohjeita kohdasta "Vihjeitä ja vianmääritys" sivulta 54.

Jos televisiosi vastaanottaa signaalia vain yhdestä lähteestä, RC9800i on nyt valmiina lataamaan ohjelmatietoja Philips Internet EPG -palvelusta. Siirry kohtaan "Sähköisen TV-ohjelmaoppaan tietojen lataaminen". Jos televisiosi vastaanottaa signaaleja useista lähteistä, sinun tulee määrittää jokaiselle lähteelle valikoimien tunnukset, jotka määrittävät tilausta mukauttaessasi. Lisätietoja on kohdassa "Valikoimien määrittäminen laitteille" sivulla 50.


## Sähköisen TV-ohjelmaoppaan tietojen lataaminen

**Huomautus:** Ennen kuin voit aloittaa sähköisen TV-ohjelmaoppaan tietojen lataamisen, EPG on aktivoitava RC9800i:ssä (katso sivu 47) ja valikoimien tunnukset on määritettävä, mikäli TV-signaaleja vastaanotetaan useista lähteistä (katso "Valikoimien määrittäminen laitteille" sivulla 50).

Sähköisen TV-ohjelmaoppaan tietojen lataaminen tapahtuu täysin automaattisesti. Sinun ei tarvitse tehdä mitään: RC9800i:hin tallennetut sähköisen TV-ohjelmaoppaan tiedot päivitetään automaattisesti Internetin kautta joka yö kello 1.00 ja 7.00 välillä.

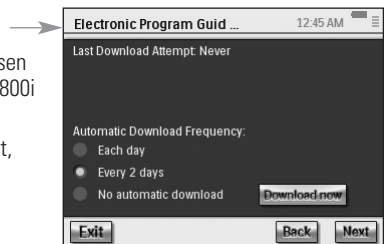
**⚠ Huomautus:** Varmista, että RC9800i pystyy muodostamaan yhteyden langattomaan verkkoon ja että sen akku on riittävän täynnä. Jos akun lataus ei riitä, RC9800i lykkää EPG-tietojen lataamista.

Voit halutessasi päivittää sähköisen TV-ohjelmaoppaan tiedot milloin tahansa. Toimi seuraavasti:

- 1 Valitse kotisivulta .  
Näyttöön tulee järjestelmänhallintavalikko.
- 2 Valitse **Settings (Asetukset)**.  
Näyttöön tulee Settings (Asetukset) -näkyvä.
- 3 Valitse **Services Setup (Palvelun asetukset)**.  
Näyttöön tulee Services Setup (Palvelun asetukset) -näkyvä.
- 4 Valitse **Program Guide (Ohjelmaopas)**.  
Näyttöön tulee Electronic Program Guide Service Setup (Sähköisen TV-ohjelmaopaspalvelun asetukset) -näkyvä.
- 5 Valitse **Program Guide (Ohjelmaopas)**.  
Näyttöön tulee Electronic Program Guide (Sähköinen TV-ohjelmaopas) -näkyvä.
- 6 Valitse **Download (Lataa)**.  
Näyttöön tulee seuraava näkyvä:

Tästä näytöstä näet viimeisimmän latauksen tiedot ja voit määrittää, kuinka usein RC9800i lataa tietoja.


Jos haluat päivittää ohjelmaoppaan tiedot, valitse **Download Now (Lataa nyt)**. RC9800i aloittaa EPG-tietojen lataamisen Philips Internet EPG -palvelusta.

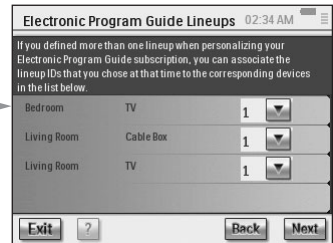


## Valikoiden määrittäminen laitteille

Jos televisiosi vastaanottaa signaaleja useista lähteistä ja olet määrittänyt EPG-tilaukseesi useita valikoimia, tässä vaiheessa määritetään valikoiden tunnuksat valikoita vastaaville laitteille.

**Huomautus:** Varmista ennen valikoiden määrittämistä laitteille, että olet määrittänyt RC9800i:n hallitsemaan toimintoja, joihin liittyville TV-signaalin lähteille (kuten kaapelivastaanotin ja television sisäänrakennettu viritin) aiot nyt määrittää valikoiden tunnuksat. Katso määritysohjeet kohdasta "Toimintojen määrittäminen" sivulta 25.

- 1 Valitse kotisivulta .  
Näyttöön tulee järjestelmänhallintavalikko.
- 2 Valitse **Settings (Asetukset)**.  
Näyttöön tulee Settings (Asetukset) -näkymä.
- 3 Valitse **Services Setup (Palvelun asetukset)**.  
Näyttöön tulee Services Setup (Palvelun asetukset) -näkymä.
- 4 Valitse **Program Guide (Ohjelmaopas)**.  
Näyttöön tulee Electronic Program Guide Service Setup (Sähköisen TV-ohjelmaospalvelun asetukset) -näkymä.
- 5 Valitse **Lineups (Valikoimat)**.  
Näyttöön tulee Electronic Program Guide Lineups (Sähköisen TV-ohjelmaoppaan valikoimat) -näkymä. Näytössä on luettelo televisiosignaalin lähteistä.
- 6 Valitse jokaisen TV-signaalin lähteen kohdalla **pudotusvalikosta luku**, joka vastaa lähdekohtaista valikoiman tunnusta, jonka valitsit mukauttaessasi EPG-tilausta.
- 7 Lopeta määrittäminen valitsemalla **Next (Seuraava)**.



## Sähköisen TV-ohjelmaoppaan käyttäminen

Lisätietoja sähköisen TV-ohjelmaoppaan käyttämisestä RC9800i:ssä on kohdassa "Ohjelman katseleminen EPG:n avulla" sivulla 32.

# Ohjelmiston asentaminen

**Huomautus:** Ohjelmiston käyttö edellyttää, että tietokoneen käyttöjärjestelmä on Windows 2000 tai Windows XP.

## Philips Media Managerin asentaminen

Tämän ohjelmiston avulla tietokoneeseen tallennettuja musiikki-, kuva- ja elokuvatieostoja voidaan siirtää Philips Connected Planet -laitteisiin.

- 1 Aseta RC9800i-CD-levy tietokoneen CD- tai DVD-asemaan. CD avautuu automaattisesti.

**Huomautus:** Jos CD ei avaudu automaattisesti, kaksoisnapsauta **Oma tietokone** -kuvaketta. Kaksoisnapsauta sitten **CD-ROM-aseman** kuvaketta ja käynnistä asennus valitsemalla **Setup.exe**.

- 2 Valitse avautuvasta valikosta asennettavaksi **Philips Media Manager** ja noudata näytössä näkyviä ohjeita.

- 3 Käynnistä ohjelma valitsemalla **Käynnistä > Ohjelmat > Philips Media Manager**.

Kun avaat Philips Media Managerin ensimmäistä kertaa, sinulta kysytään, haluatko lisätä kansion ja etsiä mediatiedostoja.

- 4 Valitse **Add (Lisää)**.

- 5 Valitse kansio tai vähintään yksi mediatiedosto. Lisää sitten valittu kansio tai tiedosto(t) Media Manager -ikkunaan valitsemalla **Open (Avaa)**.

**Huomautus:** Kun suljet Media Manager -ikkunan, ohjelmiston kuvake näkyy aktiivisena tilarivillä (työpöydän oikeassa alakulmassa). Tämän kuvakkeen täytyy olla näkyvässä. Voit avata Media Manager -ikkunan kaksoisnapsauttamalla kuvaketta.

## Philips Media Managerin muut käyttöominaisuudet

### Philips Media Managerin käyttäminen useissa tietokoneissa

Philips Media Manager -ohjelmistoa voi käyttää useissa tietokoneissa samanaikaisesti. Toimi seuraavasti:

- 1 Asenna Philips Media Manager kaikkiin tietokoneisiin. Suorita kohdan "Philips Media Managerin asentaminen" vaiheet 1 - 5.
- 2 Valitse Media Manager -ikkunassa **Settings (Asetukset)**.
- 3 Valitse **Server (Palvelin)** -välilehti ja vaihda palvelimen nimi.

**Huomautus:** Palvelimen nimi näkyy ylävalikossa, kun selaat mediatiedostoja sisältäviä luetteloita. Näin pystyt erottamaan toisistaan verkossa olevat tietokoneet, joissa Philips Media Manageria käytetään samanaikaisesti.

### Mediatiedostojen järjesteleminen

Voit järjestellä mediatiedostoja helposti napsauttamalla musiikkikappaletta, valokuvaa tai elokuvaa hiiren kakkospainikkeella ja valitsemalla **Edit Media Information (Muokkaa median tietoja)**.


### Soittolistojen luominen

Voit luoda soittolistan napsauttamalla musiikkikappaletta tai elokuvaa hiiren kakkospainikkeella ja valitsemalla **Add to Playlist (Lisää soittolistaan)**.

## Laiteohjelmien päivittäminen

Voit päivittää RC9800i:n laiteohjelman USB-yhteyden avulla.

**⚠ Huomautus:** *Telakoi RC9800i telineeseen laiteohjelman päivittämisen ajaksi.*

- 1 Avaa tietokoneen Internet-selain ja siirry osoitteeseen <http://www.homecontrol.philips.com>. Valitse ohjelmistopäivityssivun linkki.
- 2 Lataa RC9800i Firmware Update Tool (Laiteohjelmiston päivitystyökalu) tietokoneeseen.
- 3 Liitä RC9800i tietokoneeseen USB-kaapelilla.
- 4 Telakoi RC9800i telineeseen.
- 5 Valitse RC9800i:n kotisivulta . Näyttöön tulee järjestelmänhallintavalikko.
- 6 Valitse **Settings (Asetukset)**.  
Näyttöön tulee Settings (Asetukset) -näkymä.
- 7 Valitse **Services Setup (Palvelun asetukset)**.  
Näyttöön tulee Services Setup (Palvelun asetukset) -näkymä.
- 8 Valitse **Software Updates (Ohjelmistopäivitykset)**.  
Näyttöön tulee Software Updates (Ohjelmistopäivitykset) -näkymä
- 9 Valitse **USB Update (USB-päivitys)**.
- 10 Käynnistä tietokoneesta **RC9800i Firmware Update Tool**.
- 11 Noudata tietokoneen ja RC9800i:n näytöissä näkyviä ohjeita.  
Tietokoneen näyttöön tulee useita viestejä. Kun laiteohjelma on päivitetty, RC9800i käynnistyy automaattisesti uudelleen.

***Vihje: About (Tietoja)*** -näköymästä voit tarkistaa, että uusi laiteohjelma on asennettuna ja käytössä RC9800i:ssä.

## Luettelo symboleista

	Keskeytä
	Lopeta
	Toista, normaali
	Toista taaksepäin, normaali
	Pikakelaus eteenpäin
	Pikakelaus taaksepäin
	Toista, hidastettu
	Toista taaksepäin, hidastettu
	Poista
	Tallentaa
	Selaus (alas, oikealle, vasemmalle, ylös)
	Seuraava kappale
	Edellinen kappale
	Pikakelaus eteenpäin hakemistoon
	Kelaus taaksepäin hakemistoon
	Toisto eteenpäin kuva kualta
	Toisto taaksepäin kuva kualta
	PIP (Picture-in-Picture) -siirto
	PIP (Picture-in-Picture) -vaihto
	Tekstitelevisiotila
	Sivun suurennos
	Televisio ja tekstitelevisio päällekkäin
	Edellinen katseltu ohjelma, Seuraava katseltu ohjelma
	Valmiustila
	Yhden tai usean numeron valinta
	Elokuvan laajennus, kuvasuhteen muuttaminen
	Ajan näyttö
	Sähköinen TV-ohjelmaopas (EPG)
	Äänen vaimennus
	Lisätietojen näyttö
	Televisiotila

## Vihjeitä ja vianmääritys

Tämän kappaleen neuvojen avulla voit ratkaista useimmat RC9800i:n käyttöön liittyvät ongelmat.

### RC9800i-laite

#### **RC9800i sammuu automaattisesti**

Jos RC9800i:tä ei käytetä, se siirtyy valmiustilaan. Ota RC9800i uudelleen käyttöön kohdan "Tavallinen käyttö" ohjeiden mukaisesti (sivu 6).

Voit määrittää, kuinka pitkään RC9800i odottaa ennen siirtymistä valmiustilaan. Lisätietoja on kohdassa "Virta-asetukset" sivulla 42.


#### **RC9800i ei reagoi**

RC9800i ei ehkä reagoi komentoihin, kun akku on lähes tyhjä. Lataa akku uudelleen. Lisätietoja on kohdassa "RC9800i:n lataaminen" sivulla 8.

Jos laite ei reagoi lataamisen jälkeen, sen asetukset on ehkä palautettava. Tavallisesti RC9800i:n asetuksia ei tarvitse koskaan palauttaa. Asetukset on ehkä palautettava, jos kosketusnäyttö ei reagoi tai laite ei toimi, kuten pitäisi. Tämä on kuitenkin erittäin harvinaista. Sulje laite virtakytimestä ja käynnistä se uudelleen muutaman sekunnin kuluttua. Näyttöön tulee kotisivu. Virtakytin on RC9800i:n pohjassa. Lisätietoja on sivulla 6.

#### **Kosketusnäytön painikkeet eivät reagoi oikein**


Jos kosketusnäyttö ei jonkin ajan kuluttua enää reagoi oikein kosketukseesi, näyttö kannattaa kalibroida uudelleen. Kalibroi kosketusnäyttö seuraavasti:

- 1 Valitse kotisivulta .  
Näyttöön tulee järjestelmänhallintavalikko.
- 2 Valitse **Settings (Asetukset)**.  
Näyttöön tulee Settings (Asetukset) -näkymä.
- 3 Valitse **RC9800i settings (RC9800i:n asetukset)**.  
Näyttöön tulee RC9800i:n asetukset -näkymä.
- 4 Valitse **Screen (Näyttö)**.
- 5 Valitse **Calibrate screen (Kalibroi näyttö)**.
- 6 Kosketa näytön kulmissa näkyviä kohdistimia mahdollisimman tarkasti.  
Saatat joutua toistamaan tämän prosessin useita kertoja, kunnes RC9800i:n näyttö on kalibroitu oikein.

#### **Miten palautan kaikki RC9800i:n asetukset?**

Alkuperäisiin tehdasasetuksiin palaaminen palauttaa asetukset, jotka olivat määritettyinä RC9800i:ssä hankkiessasi sen. Palauta tehdasasetukset seuraavasti:

**⚠ Huomautus:** *Tehdasasetusten palauttaminen poistaa myös kaikki aiemmin määrittämäsi huone- ja laitetiedot.*

- 1 Valitse kotisivulta .  
Näyttöön tulee järjestelmänhallintavalikko.
- 2 Valitse **Settings (Asetukset)**.  
Näyttöön tulee Settings (Asetukset) -näkymä.
- 3 Valitse **Erase All (Poista kaikki)**.  
Näyttöön tulee vahvistusviesti. Jos varmasti haluat poistaa kaikki asetukset, valitse **OK**. Muussa tapauksessa valitse **Cancel (Peruuta)**.
- 4 RC9800i käynnistyy uudelleen ja aloittaa ohjatun alkuasetustoiminnon.

**Kotonani ei ole WiFi-verkkoa. Voiko RC9800i:tä käyttää kauko-ohjaimena?**

Tietenkin voi. RC9800i:tä voi käyttää myös sellaisten AV-laitteiden kauko-ohjaimena, jotka eivät ole verkossa. Lisätietoja on kohdassa "Itsenäisten äänentoisto- ja -videolaitteiden hallinta", joka alkaa sivulta 10.

**Voiko RC9800i:n ladata koska tahansa uudelleen?**

Kyllä voi. RC9800i:n litiumpolymeeriakkua ei voi ylliladata. Akun voi ladata, vaikka se ei olisi täysin tyhjä.

**Kuinka RC9800i:n voi puhdistaa?**

Puhdista RC9800i noudattamalla seuraavia ohjeita:

- Puhdista RC9800i pehmeällä, kostealla kankaalla.
- Jos kosketusnäyttö on likainen, puhdista se pehmeällä kankaalla, jota on kostutettu laimennetulla ikkunanpesunesteellä.
- Älä käytä syövyttävää puhdistusainetta tai hankaussientä.
- Käytä mahdollisimman vähän vettä.

**Kauko-ohjainkoodit****Laitte ei reagoi lähetettyihin komentoihin**

Kun käytät RC9800i:tä kauko-ohjaimena, varmista, että se käyttää oikeita kauko-ohjainkoodeja. Lisätietoja kauko-ohjainkoodien määrittämisestä on kohdassa "Kauko-ohjainkoodien määrittäminen", joka alkaa sivulta 21.

**Laitetta varten ei löydy oikeita koodeja**

Jos et löydä oikeita koodeja, kokeile Valitse ja kokeile -menetelmää. Lisätietoja on kohdassa "Valitse ja kokeile (Select & Try)" sivulla 23.

**Alkuperäisen kauko-ohjaimen toimintoa ei löydy uudesta ohjaimesta**

Voit käyttää käyttäjän määrittämiä painikkeita. Näille painikkeille voit itse määrittää kauko-ohjainkoodit. Voit määrittää jokaiselle laitteelle 8 painiketta itse. Lisätietoja on kohdassa "Yksittäisen laitteen hallinta" sivulla 40.

**Huoneet ja laitteet****Laitetta ei voi lisätä**

Jos et voi lisätä laitetta, varmista, että ainakin 1 huone on määritetty. Tarkista määritetyt huoneet kohdan "Huoneiden lisääminen ja muokkaaminen" (sivu 44) ohjeiden mukaisesti.

**Laitteen merkkiä ei löydy luettelosta. Mitä pitäisi tehdä?**

Jos laitteesi merkkiä ei ole luettelossa, valitse jokin toinen merkki. RC9800i käyttää erittäin tehokkaita algoritmeja, joten se saattaa silti löytää koodit, joita laitteesi käyttää.

**Samanniminen huone on jo olemassa**

Voit käyttää nimeä vain yhden huoneen kohdalla. Valitse toinen nimi tai nimeä aiemmin luotu huone uudelleen. Lisätietoja on kohdassa "Huoneiden lisääminen ja muokkaaminen" sivulla 44.

**Laitteohjelman päivitykset****USB Firmware Upgrade Tool -työkalu ei toimi**

Jos et voi ladata laiteohjelmapäivitystä, tarkista, että RC9800i:n akku on ladattu täyteen tai laite on telineessä ja että USB-kaapeli on liitetty. Suorita sivulta 52 vaiheet 1 - 9 ja varmista, että tietokoneesi havaitsee laitteen: valitse tietokoneesta **Oma tietokone** ja tarkista, että RC9800i näkyy luettelossa.

### **Ohjelmistoa päivitettäessä viestit näkyvät väärällä kielellä**

- 1 Avaa tietokoneen Internet-selain ja siirry osoitteeseen <http://www.homecontrol.philips.com>. Valitse ohjelmistopäivityssivun linkki.
- 2 Lataa ja käynnistä RC9800i Firmware Upgrade Tool (laiteohjelman päivytystyökalu)
- 3 Liitä RC9800i tietokoneeseen USB-kaapelilla.
- 4 Sulje RC9800i ja käynnistä se uudelleen. Pidä laitteen käynnistyessä **Back (Paluu)** -painiketta painettuna.
- 5 Valitse kieli.
- 6 Noudata tietokoneen ja RC9800i:n näytöissä näkyviä ohjeita.

### **Sähköinen TV-ohjelmaopas (EPG)**

#### **EPG:n aktivointi ei onnistu**

Jos EPG:n aktivointi ei onnistu, tarkista seuraavat:

- Onko langaton verkkosi käytössä?
- Voiko laite muodostaa yhteyden langattomaan verkkoon? Katso kohta "Verkkoasetukset" sivulta 15.
- Oletko kirjoittanut aktivoitinkoodin oikein? Katso kohta "Sähköinen TV-ohjelmaopas (EPG)" sivulta 46.

#### **EPG-sovellus on aktivoitu RC9800i:ssä, mutta se ei toimi**

Jos EPG:n aktivointi onnistui, mutta EPG-sovellus ei toimi, tarkista seuraavat:

- Oletko määrittänyt EPG:n valikoiman? Lisätietoja on kohdassa "Valikoimien määrittäminen laitteille" sivulla 50.
- Jos EPG:n tiedot eivät näy EPG-sovelluksessa, tarkista, että kellonajan, päiväyksen ja aikavyöhykkeen asetukset ovat oikein. Katso kohta "Päiväyksen ja kellonajan asetukset" sivulta 17.
- Onko voimassa olevat EPG-tiedot ladattu? Lisätietoja EPG:n lataustietojen tarkistamisesta on kohdassa "Sähköisen TV-ohjelmaoppaan tietojen lataaminen" sivulla 49. Jos tietoja ladataan parhaillaan, odota latauksen päättymistä.
- Onko haku ehdot määritetty oikein? Jos EPG-tiedoista ei löydy hakutuloksia, muokkaa haku ehtoja tai -suodattimia. Katso kohta "Ohjelmien etsiminen" sivulla 34.

**Huomautus:** Jos tietojen lataamisessa tapahtuu virhe, virheilmoitus näkyy *Download Status (Latauksen tiedot)* -näkyvässä.

### **Tietoja Internetissä**

Viimeisimmät tiedot RC9800i:stä ovat luettavissa osoitteessa <http://www.homecontrol.philips.com>. Sivustoon sisältyy muun materiaalin lisäksi uusin versio tästä "Vihjeitä ja vianmääritys" -kappaleesta.

### **Philips Connected Planet -tuotteen tuki**

Philips-tuotteiden suunnittelussa ja valmistuksessa on noudatettu korkeimpia laatustandardeja. Jos Philips Connected Planet -tuote ei toimi kuten pitäisi, kannattaa tarkistaa käyttöoppaasta, että tuote on liitetty oikein ja sen asetukset on määritetty ohjeiden mukaisesti. Connected Planet -tukipalvelun verkkosivuilta (<http://www.philips.com/support>) saat kaikki tarvitsemasi tiedot ja neuvot siihen, miten saat parhaan hyödyn tuotteestasi. Sivusto sisältää esimerkiksi aloitusohjeet, vastauksia usein kysytyihin kysymyksiin ja interaktiivisen vianmääritystoiminnon.



## Tekniset tiedot

### ***Yleiset tekniset tiedot***

<i>Käyttölämpötila:</i>	5°C - 45°C
<i>Säilytyslämpötila:</i>	-25°C - +60°C
<i>Mitat:</i>	102 (L) x 150 (P) x 26 (K) mm
<i>Paino:</i>	225 g

<b>Näyttö</b>	Värillinen LCD TFT-aktiivimatriisikosketusnäyttö valkoinen LED-taustavalo (320 x 240, 16-bittinen väri) Ruudun halkaisija: 3,5 tuumaa
---------------	---

### ***Infrapunaominaisuudet (IR)***

<i>Lähetetty koodi:</i>	RC5, RC6 ja opetettava muoto
<i>Infrapunan aallonpituus:</i>	950 nm ± 50 nm
<i>IR-oppimisetäisyys:</i>	2,5 - 10 cm
<i>Kopiointitaajuus:</i>	56 KHz:n kantoaaltotaajuus ja joissain muodoissa 455 KHz (B&O)

<b>Muisti</b>	32 Mt:n flash-muisti 32 Mt:n SDRAM
---------------	---------------------------------------

<b>Liitännät</b>	USB-portti tietokoneiliitäntää varten Analoginen 3,5 mm:n Audio Line Out -portti telineessä
------------------	--

### ***Langattomat liitännät***

<i>Standardit:</i>	Sisäänrakennettu IEEE 802.11 -WiFi-moduuli
<i>Langattoman tiedonsiirron nopeus:</i>	Jopa 11 megabittia sekunnissa (Mbps)
<i>Taajuuskaista:</i>	2,4 gigahertsiä (GHz)

### ***Akku***

<i>Sisäänrakennettu litiumpolymeeriakku:</i>	1750 mAH:n kapasiteetti (voidaan vaihtaa Philips-palvelukeskuksessa)
<i>Akun nimellisjännite:</i>	3,7 V (Li-Pol-akku)
<i>Käyttäjännite:</i>	+ 4,2 → 3.0 V (Li-Pol-akku)
<i>Latauksen kesto (tyypillinen):</i>	3 tuntia jatkuvassa käytössä
<i>Valmiusaika (tyypillinen):</i>	14 päivää

<b>Virranhallinta</b>	Automaattinen virrankatkaisutoiminto Akun vähäisen latauksen ilmaisin Latauksen ilmaisin
-----------------------	--

### ***Multimediasovellus***

<i>Toistettavat tiedostomuodot:</i>	MP3, m3u
-------------------------------------	----------

<b>Still-kuvien toisto</b>	Tuetut kuvien pakkausmuodot: BMP, GIF, JPEG
----------------------------	---

**⚠ Huomautus:** Tuotetiedot ja tuotteen muotoilu voivat muuttua ilman erillistä ilmoitusta.

## Ympäristöön liittyvät tiedot

Ylimääräisiä pakkausmateriaaleja ei ole käytetty. Pakkaus on suunniteltu siten, että sen voi jakaa helposti kahteen materiaalityyppiin: kartonkiin ja PET:iin. Laitteen materiaalit voidaan kierrättää, jos sen purkaa kierrätykseen erikoistunut yritys.

Kun hankkiudut eroon pakkausmateriaaleista, tyhjiä paristoista tai vanhoista laitteista, noudata niiden hävittämistä koskevia määräyksiä.

### Akun hävittäminen



Laitteessa on ladattava litiumpolymeeriakku. Älä hävitä akkua tavallisen talousjätteen mukana. Tietoja akkujen hävittämisestä saat paikallisilta jätehuoltoviranomaisilta.

## Communications Regulation Information

### FCC Declaration of Conformity

This device complies with Part 15 of the FCC Rules. Operation is subject to the following two conditions:

- This device should not cause harmful interference.
- This device must accept any interference received, including interference that may cause undesired operation.

This equipment has been tested and found to comply with the limits for a Class B digital device, pursuant to part 15 of the FCC rule.

These limits are designed to provide reasonable protection against harmful interference in residential installations. This equipment generates, uses, and can radiate radio frequency energy and, if not installed and used in accordance with the instructions, may cause harmful interference to radio communications.

However, there is no guarantee that interference will not occur in a particular installation. If the equipment does cause harmful interference to radio or television reception, which can be determined by turning the equipment off and on, the user is encouraged to try to correct the interference by using one or more of the following measures:

- Reorient or relocate the receiving antenna.
- Increase the separation between the equipment and receiver.
- Connect the equipment into an outlet on a different circuit from the receiver.
- Consult the retailer or an experienced radio/TV technician for help.

**⚠ CAUTION** *User changes or modifications not expressly approved by the party responsible for compliance may void the user's authority to operate the equipment.*

### Notice for Canada / Remarque pour le Canada

This Class B digital apparatus complies with Canadian ICES-003.

Cet appareil numérique de la Classe B est conforme à la norme NMB-003 du Canada.

## Europe – EU Declaration of Conformity

Royal Philips Electronics hereby declares that this universal remote control is in compliance with the essential requirements and other relevant provisions of the Radio & Telecom Terminal Equipment Directive (R&TTE Directive) 1999/5/EC:

- Radio: EN 300 328
- EMC: ETSI EN 301 489-1, ETSI EN 301 489-17
- Safety: EN60950

**Finnish** Philips Consumer Electronics, Remote Control Systems vakuuttaa täten että RC9800i tyyppinen laite on direktiivin 1999/5/EY oleellisten vaatimusten ja sitä koskevien direktiivin muiden ehtojen mukainen.

**Dutch** Hierbij verklaart, Philips Consumer Electronics, Remote Control Systems dat het toestel RC9800i in overeenstemming is met de essentiële eisen en de andere relevante bepalingen van richtlijn 1999/5/EG.

**French** Par la présente, Philips Consumer Electronics, Remote Control Systems, déclare que l'appareil RC9800i est conforme aux exigences essentielles et aux autres dispositions pertinentes de la directive 1999/5/CE

**Swedish** Härmed intygar, Philips Consumer Electronics, Remote Control Systems, att denna RC9800i står i överensstämmelse med de väsentliga egenskapskrav och övriga relevanta bestämmelser som framgår av direktiv 1999/5/EG.

**Danish** Undertegnede Philips Consumer Electronics, Remote Control Systems erklærer herved, at følgende udstyr RC9800i overholder de væsentlige krav og øvrige relevante krav i direktiv 1999/5/EF

**German** Hiermit erkläre Philips Consumer Electronics, Remote Control Systems die Übereinstimmung des Gerätes RC9800i mit den grundlegenden Anforderungen und den anderen relevanten Festlegungen der Richtlinie 1999/5/EG.

**Greek** ΜΕ ΤΗΝ ΠΑΡΟΥΣΑ Philips Consumer Electronics, Remote Control Systems ΔΗΛΩΝΕΙ ΟΤΙ RC9800i ΣΥΜΜΟΡΦΩΝΕΤΑΙ ΠΡΟΣ ΤΙΣ ΟΥΣΙΩΔΕΙΣ ΑΠΑΙΤΗΣΕΙΣ ΚΑΙ ΤΙΣ ΛΟΙΠΕΣ ΣΧΕΤΙΚΕΣ ΔΙΑΤΑΞΕΙΣ ΤΗΣ ΟΔΗΓΙΑΣ 1999/5/ΕΚ.

**Italian** Con la presente Philips Consumer Electronics, Remote Control Systems dichiara che questo RC9800i è conforme ai requisiti essenziali ed alle altre disposizioni pertinenti stabilite dalla direttiva 1999/5/CE.

**Spanish** Por medio de la presente, Philips Consumer Electronics, Remote Control Systems, declara que el RC9800i cumple con los requisitos esenciales y cualesquiera otras disposiciones aplicables o exigibles de la Directiva 1999/5/CE

**Portuguese** Philips Consumer Electronics, Remote Control Systems declara que este RC9800i está conforme com os requisitos essenciais e outras disposições da Directiva 1999/5/CE.

## Yhdenmukaisuusilmoitus

Yhdenmukaisuusilmoitus on osoitteessa <http://www.homecontrol.philips.com/products/DoC>

### Merkintä

CE-merkintäsäädösten mukaisesti laitteeseen liitetään CE-merkki, ilmoitettu rungon numero ja luokan 2 tunnus:

CE0682 ①

Laitteen käyttökielet ovat:									
FR	UK	DE	DK	SV	ES	GR	PT	CH	
AT	BE	FI	IRE	IT	LU	NL	NO		

**Aliverkon peite (netmask)** Aliverkon peite kätkee IP-osoitteen verkkoa koskevan osan siten, että osoitteesta jää jäljelle vain isäntätietokonetta koskeva osa. Usein käytetty aliverkon peite on 255.255.255.0.

**DHCP** Kun laite viestii toisen laitteen kanssa, sillä täytyy olla yksilöllinen osoite, josta sen tunnistaa. Tällaista osoitetta kutsutaan IP-osoitteeksi. DHCP (Dynamic Host Configuration Protocol) on Internet-protokolla, joka hallitsee ja automatisoi IP-osoitteiden määrittämistä verkossa (sekä jakaa tietoa verkon lähetysosoitteesta, aliverkon peitteestä, yhdyskäytävän osoitteesta ja DNS-palvelinosoiteista). DHCP:tä käyttävä laite pyytää avoimen osoitteen DHCP-palvelimelta aina, kun se muodostaa yhteyden palvelimeen. Vaihtoehtoisesti voidaan käyttää myös pysyvää IP-osoitetta (katso IP-osoite).

**DMA *Digital Media Adapter*** Digitaalinen Media Adapter -laite on langaton laite, jonka avulla elokuvia, kuvia tai musiikkitiedostoja voidaan siirtää langattomasti tietokoneesta video- ja äänilaitteisiin, joita ei ole liitetty verkkoon, kuten perinteisiin televisioihin ja äänentoistojärjestelmiin.

**DNS (Domain Name Server)** on nimipalvelin. Verkkotunnus on Internet-osoitteen nimi, joka tarkoittaa jotain ja on helppo muistaa, kuten [www.homecontrol.philips.com](http://www.homecontrol.philips.com). Nimipalvelin muuntaa verkkotunnukset IP-osoitteiksi. (katso IP-osoite)

**EPG (Electronic Program Guide)** on sähköinen TV-ohjelmaopas. EPG on painetun TV-ohjelmaoppaan sähköinen versio.

**IP-osoite** Kun laite viestii toisen laitteen kanssa, sillä täytyy olla yksilöllinen osoite, josta sen tunnistaa. Tällaista osoitetta (esim. 192.168.100.1) kutsutaan IP-osoitteeksi. Kun liität laitteen verkkoon, voit joko määrittää sille pysyvän IP-osoitteen tai käyttää DHCP-protokollaa (katso DHCP).

**IR** Infrapuna. Ääni- ja videolaitteita hallitaan infrapunasiignaalin avulla. Kun painat esimerkiksi television kauko-ohjaimen painiketta, kauko-ohjain lähettää televisioon infrapunasiignaalin (IR). Televisio vastaanottaa signaalin ja toteuttaa annetun komennon.

**Laitteen painike** Laitteen painikkeilla tarkoitetaan RC9800i:n kosketusnäytön oikealla puolella olevia painikkeita.

**Linkkilaitte (Bridge device)** Linkkilaitteet muuntavat signaaleja. Linkkilaitteisiin kuuluvat esimerkiksi Media Adapter -laitteet. Ne muuntavat tietokoneeseen tallennetut digitaaliset video-, kuva- ja äänitiedostot analogisiksi signaaleiksi. Media Adapter vastaanottaa tietokoneesta tietoja ja muuntaa ne useiksi analogisiksi video- ja äänisignaaleiksi, jotka se lähettää edelleen perinteisiin televisioihin ja äänentoistojärjestelmiin, joita ei ole liitetty verkkoon.

**NTP (Network Time Protocol)** NTP on Internetin hajautettu ajantahdistusmenetelmä. Tätä protokollaa käytetään päiväys- ja aikatietojen tahdistamiseen tietokoneverkossa.

**PVR (Personal Video Recorder)** PVR on digitaalinen tallennusjärjestelmä. Laite tunnetaan myös nimellä DVR (Digital Video Recorder).

**SSID (Service Set Identifier)** on merkkijono, joka toimii langattoman paikallisverkon yksilöllisenä tunnuksena. Tunnuksen avulla laitteet voivat muodostaa yhteyden haluttuun verkkoon, kun samalla alueella on useita erillisiä verkkoja.

**UPnP (Universal Plug and Play)** UPnP on Internet- ja Web-protokollia käyttävä standardi, joka mahdollistaa esimerkiksi tietokoneiden, oheislaitteiden, älykkäiden verkkolaitteiden ja langattomien laitteiden liittämisen verkkoon siten, että laitteet tunnistavat toisensa välittömästi. Kun käytössä on UPnP ja liität laitteen verkkoon, laite määrittää sen asetukset automaattisesti, hankkii IP-osoitteen ja ilmoittaa läsnäolostaan verkossa toisille laitteille Internetin HTTP (Hypertext Transfer Protocol) -protokollaan perustuvan menetelmän avulla.

**USB** Universal Serial Bus. USB on plug-and-play-liittymä tietokoneen ja lisälaitteiden (kuten soittimien, peliohjainten ja tulostimien) välillä. USB:n avulla uusi laite voidaan liittää tietokoneeseen suoraan ilman sovitinkortin lisäämistä tai tietokoneen sammuttamista.

**Yhdyskäytävä (gateway)** Yhdyskäytävä on verkossa oleva piste, jonka kautta pääsee toiseen verkkoon. Yhdyskäytävä yhdistää kaksi eri protokollia käyttävää verkkoa. Yhdyskäytävien avulla siis yhden verkon käyttäjät voivat käyttää toistakin verkkoa.

**WAP (Wireless Access Point)** WAP-tukiasema on langattoman kotiverkon ydin. Langattomassa verkossa kaikki laitteiden välinen viestintä tapahtuu WAP-tukiaseman kautta.

**WEP (Wired Equivalent Privacy)** WEP on suojausprotokolla, joka takaa langattomalle paikallisverkolle (WLAN) korkean suojan koodaamalla kaikki verkossa lähetettävät viestit.

**WiFi (Wireless Fidelity)** Termi WiFi käytetään tietyistä 802.11-standardia käyttävistä langattoman paikallisverkon (WLAN) tyypeistä.

**WPA (WiFi Protected Access)** WPA-salaus on verkkoviestintästandardi, joka parantaa nykyisten ja tulevien langattomien WiFi-verkkojen tietosuojaa (salaus) ja käyttöoikeuksien hallintaa (todennus).

## Hakemisto

- Ääniasetukset, 43
- Aikatietojen hakeminen verkosta, 17
- Aikavyöhykkeen asetukset, 17
- Akku
  - taso, 8
- Aliverkon peite, 61
- asetusten määrittäminen, 13
- Automaattinen skannaus (Autoscan), 22
- Communications Regulation Information, 59
- DHCP, 16, 61
- DNS, 61
- dynaaminen IP-osoite, 16
- Huone
  - lisääminen, 44
  - vaihtaminen, 36, 44
- Internet, 57
- IP, 61
- IP-osoite, 61
- Itsenäinen laite, 10
- Järjestelmänhallintasivut (System Management Area), 27
- Kalibroiminen, 14, 43
- Kanavan vaihtaminen, 24
- Katselu, 13
  - digikuvat, 34
  - Sähköinen TV-ohjelmaopas (EPG), 32
  - televisiolähetys, 29
- Kauko-ohjainkoodien muuttaminen, 45
- Kauko-ohjainkoodit
  - automaattinen skannaus (Autoscan), 22
  - muuttaminen, 45
  - määrittäminen, 21
  - opettaminen, 21
  - valitse ja kokeile (Select & Try), 23
- Kellonajan asetukset, 17, 43
- Kirkkaus, 43
- Kosketusnäyttö, 7
  - kalibroiminen, 14
  - puhdistaminen, 56
- Kotiverkko, 11
- Kuuntelu, 13
  - CD, 36
  - MP3-tiedostot, 38
- Langaton verkko, 12
- Laite
  - asetukset, 43
  - itsenäinen laite, 10
  - kauko-ohjainkoodien muuttaminen, 45
  - lisääminen, 44
  - siirtäminen, 45
  - vaihtaminen, 44
- Laiteohjelma, 52
- Laiteohjelman päivittäminen, 52
- Laitteen lisääminen, 44
- Laitteen siirtäminen, 45
- Laitteisto
  - lisääminen, 44
  - vaihtaminen, 44
- Lataaminen, 8
- Liitetty laite, 11
- Loppukäyttäjän käyttöoikeussopimus (EULA), 14
- Media Adapter, 34, 38
- Näyttöasetukset, 43
- Opi ja soviita (Learn & Match), 21
- Painikkeet, 7
  - Back (Paluu), 7
  - Channel (Kanava), 7
  - Cursor (Kohdistin), 7
  - Mute (Vaimennus), 7
  - Page (Sivu), 7
  - Volume (Äänenvoimakkuus), 7

- Punaiset painikkeet, 23
- PVR, 60
- Päiväyksen asetukset, 17, 43
- Salaus, 16
- Settings (Asetukset)
  - aika, 17, 43
  - aikavyöhyke, 17
  - avaaminen, 42
  - näyttö, 43
  - päiväys, 17, 43
  - RC9800i, 14
  - taustavalo, 42
  - Toiminto, 25
  - verkko, 15, 43
  - välityspalvelin, 16
  - ääni, 43
- Sijainti
  - valitseminen, 15
- SSID, 15, 60
- Suojausasetukset, 16
- Synkronoi
  - verkon aika, 17
- Sähköinen TV-ohjelmaopas (EPG), 46
  - aktivointi, 47
  - haku, 34
  - kanavan vaihtaminen, 34
  - Mukauttaminen, 47
  - näyttö, 50
  - selaaminen, 33
  - tietojen lataaminen, 49
  - tietonäkymä, 33
  - valikoima, 50
  - Tilaaminen, 46
- Taustavalo
  - asetukset, 42
- Tekniset tiedot, 58
  - Akku, 58
  - Infrapunaominaisuudet, 58
  - Langattomat liitännät, 58
  - Liitännät, 58
  - Muisti, 58
  - Näyttö, 58
  - Yleiset tekniset tiedot, 58
  - Virranhallinta, 58
- Teline, 8
  - Media Adapterina, 8
- Toiminto
  - katselu, 13
  - kuuntelu, 13
- Toimintoperusteinen hallinta, 12
- Tuki, 56
- Tulon valinta, 24
- UPnP, 61
- USB, 9
  - laiteohjelma, 9
  - Päivittäminen, 52
- Valmiustila, 6, 8
- Verkkoasetukset, 15, 43
- Verkkokäytön merkkivalo, 8
- Vertaisverkko, 12, 15
- Vianmääritys, 55
- Virran kytkeminen, 24
- Virta
  - asetukset, 42
  - verkkolaitte, 8
  - virran kytkeminen, 6
- Virtakytkin, 6
- Välityspalvelin
  - asetukset, 16
  - palvelin, 16
- Yhdistetty hallintavalikko, 30, 32
- Yhdyskäytävä, 61
- Yksittäisen laitteen hallinta, 40
- Ympäristöön liittyvät tiedot, 59
- WEP, 16, 60
- WEP-salasana, 16
- WEP-salaus, 16
- WiFi, 12, 47
- Wireless Access Point (WAP), 12, 15
- WPA, 16

Tämän käyttöoppaan suunnittelu ja toteutus:  
The Human Interface Group  
De Regenboog 11, 2800 Mechelen (Belgia)  
<http://www.higroup.com>