

# Vždy připravení pomôct'

Zaregistrujte svoj produkt a získajte podporu na  
[www.philips.com/support](http://www.philips.com/support)



BTM2312

BTM2325



## Príručka užívateľa

**PHILIPS**



# Obsah

<b>1 Dôležité</b>	2
Bezpečnosť	2
Upozornenie	2
<b>2 Váš hudobný mikrosystém</b>	4
Úvod	4
Obsah balenia	4
Hlavná jednotka - prehľad	5
Dialkové ovládanie - prehľad	6
<b>3 Úvodné pokyny</b>	8
Pripojenie reproduktorov	8
Pripojenie napájania	8
Príprava diaľkového ovládania	8
Ukážka funkcií	9
Nastavenie hodín	9
Zapnutie	9
<b>4 Prehrávanie</b>	11
Prehrávanie z disku	11
Prehrávanie zo zariadenia USB	11
Ovládanie prehrávania	11
Vynechať skladby	12
Programovanie skladieb	12
Prehrávanie zo zariadení s aktivovaným rozhraním Bluetooth	12
<b>5 Počúvanie rozhlasového vysielania</b>	14
Naladenie rozhlasovej stanice	14
Automatické programovanie rozhlasových staníc	14
Ručné programovanie rozhlasových staníc	14
Výber predvolby rozhlasovej stanice	14
<b>6 Nastavenie zvuku</b>	15
Výber prednastaveného zvukového efektu	15
Nastavenie úrovne hlasitosti	15
Stlmenie zvuku	15
<b>7 Ďalšie funkcie</b>	16
Nastavenie časovača budíka	16
Nastavenie časovača vypnutia	16
Počúvanie obsahu z externého zariadenia	17
Nabíjanie zariadení	17
<b>8 Informácie o výrobku</b>	18
Technické údaje	18
Informácie o možnostiach prehrávania cez rozhranie USB	19
Podporované formáty MP3 diskov	19
<b>9 Riešenie problémov</b>	20

# 1 Dôležité

## Bezpečnosť

Skôr ako začnete používať tento hudobný mikrosystém, prečítajte si všetky pokyny a uistite sa, že im rozumiete. Ak sa nebudete riadiť uvedenými pokynmi a dôjde tak k poškodeniu zariadenia, záruka stráca platnosť.



### Varovanie

- Nikdy neodstraňujte kryt tohto zariadenia.
- Nikdy nemažte žiadnu časť tohto zariadenia.
- Nikdy sa nepozerajte do laserového lúča vnútri tohto zariadenia.
- Nikdy nepokladajte toto zariadenie na iné elektrické zariadenie.
- Toto zariadenie chráňte pred priamym snečným svetlom, otvoreným ohňom alebo zdrojom tepla.
- Uistite sa, že máte vždy ľahký prístup k napájacímu káblu, zástrčke alebo adaptéru, aby ste mohli zariadenie odpojiť zo siete.

- Zariadenie nesmie byť vystavené kvapkajúcej ani striekajúcej kvapaline.
- Neumiestňujte na zariadenie žiadne nebezpečné predmety (napr. predmety naplnené kvapalinou, zapálené sviečky).
- Tam, kde ako odpájacie zariadenie slúži sieťová zástrčka alebo prepájacie zariadenie, musí zostať toto odpájacie zariadenie ľahko prístupné pre okamžité použitie.
- Uistite sa, že je okolo produktu dostatok voľného priestoru na vetranie.
- **UPOZORNENIE** pre používanie batérie – Aby nedošlo k vytečeniu batérie, ktoré by mohlo spôsobiť poranenie osôb, škody na majetku alebo poškodenie zariadenia:
  - Všetky batérie nainštalujte správne, s orientáciou pólov + a – podľa vyznačenia na zariadení.
  - Nemiešajte batérie (staré a nové alebo uhlíkové a alkalické atď.).

- Batérie (pribalené alebo vstavané) nesmú byť vystavené zdrojom nadmerne vysokej teploty, ako je napríklad snečné žiarenie, oheň alebo podobné zdroje tepla.
- Keď sa zariadenie dlhšiu dobu nepoužíva, vyberte batérie.
- Používajte len nastavce/príslušenstvo špecifikované výrobcom.

## Upozornenie

Akékoľvek zmeny alebo modifikácie vykonané na tomto zariadení, ktoré nie sú výslovné schválené spoločnosťou Gibson Innovations, môžu zrušiť oprávnenie používateľa používať toto zariadenie.

## Súlad so smernicami

### Vyhlasenie o zhode

Spoločnosť Gibson Innovations týmto vyhlasuje, že tento výrobok spĺňa základné požiadavky a ostatné príslušné ustanovenia Smernice 2014/53/EÚ. Vyhlásenie o zhode nájdete na stránke [www.philips.com/support](http://www.philips.com/support).

**Tento prístroj je označený nasledovným štítkom:**



## Starostlivosť o životné prostredie

### Likvidácia použitého produktu a batérie



Pri navrhovaní výrobku a jeho a výrobe sa použili vysokokvalitné materiály a súčasti, ktoré možno recyklovať a znova využiť.



Tento symbol na výrobku znamená, že sa na daný výrobok vzťahuje Európska smernica 2012/19/EÚ.



Tento symbol znamená, že výrobok obsahuje batérie, ktoré na základe smernice Európskej únie 2013/56/EÚ nemožno likvidovať spolu s bežným domovým odpadom. Informujte sa o miestnom systéme separovaného zberu elektrických a elektronických výrobkov a batérií. Postupujte podľa miestnych predpisov a nikdy nelikvidujte výrobok ani batérie s bežným komunálnym odpadom. Správna likvidácia starých výrobkov a batérií pomáha zabrániť negatívnym dopadom na životné prostredie a ľudské zdravie.

#### Odstraňovanie jednorazových batérií

Ak chcete odstrániť jednorazové batérie, pozrite si časť o inštalácii batérií.

#### Informácie týkajúce sa životného prostredia

Všetky nepotrebné baliace materiály boli vynechané. Snažili sme sa o dosiahnutie jednoduchého rozdelenie balenia do troch materiálov: kartón (škatuľa), polystyrénová pena (vypodloženie) a polyetylén (vrecká, ochranná penová pokrývka).

Váš systém pozostáva z materiálov, ktoré je možné v prípade roztriedenia špecializovanou spoločnosťou recyklovať a opakovane použiť. Dodržiavajte miestne nariadenia týkajúce sa likvidácie obalových materiálov, vybitých batérií a starého vybavenia.



**Be responsible  
Respect copyrights**

Vytváranie nepovolených kópií z materiálov podliehajúcich ochrane proti kopírovaniu, vrátane počítačových programov, súborov, nahrávok vysielania a zvuku, môže byť považované za porušenie autorských práv a

byť trestným činom. Toto zariadenie nesmie byť používané na takéto účely.

## Bluetooth®

Označenie a logo Bluetooth® sú registrované ochranné známky vo vlastníctve spoločnosti Bluetooth SIG, Inc. a spoločnosť Gibson Innovations Limited ich používa na základe licencie. Ostatné ochranné známky a obchodné názvy sú majetkom ich príslušných vlastníkov.

## Starostlivosť o váš produkt

- Do priechy na disk nekladajte okrem diskov žiadne iné predmety.
- Do priechy na disk nekladajte pokrivené ani popraskané disky.
- Ak zariadenie nepoužívate dlhší čas, vyberte disky z priechy na disk.
- Produkt čistite iba pomocou tkaniny z mikrovlákná.



#### Poznámka

- Typový štítk sa nachádza na zadnej strane produktu.

## 2 Váš hudobný mikrosystém

Blahoželáme vám ku kúpe a vítame vás medzi používateľmi produktov spoločnosti Philips. Ak chcete naplno využiť podporu ponúkanú spoločnosťou Philips, zaregistrujte svoj produkt na lokalite [www.philips.com/welcome](http://www.philips.com/welcome).

---

### Úvod

**Toto zariadenie vám umožňuje:**

- počúvať zvukový obsah z diskov, zariadení USB, zariadení Bluetooth a iných externých zvukových zariadení,
- počúvať vysielanie rozhlasových staníc.

**Zvukový výstup môžete obohatiť týmto zvukovým efektom:**

- Digitálne ovládanie zvuku (Digital Sound Control – DSC)

**Toto zariadenie podporuje nasledujúce formáty médií:**



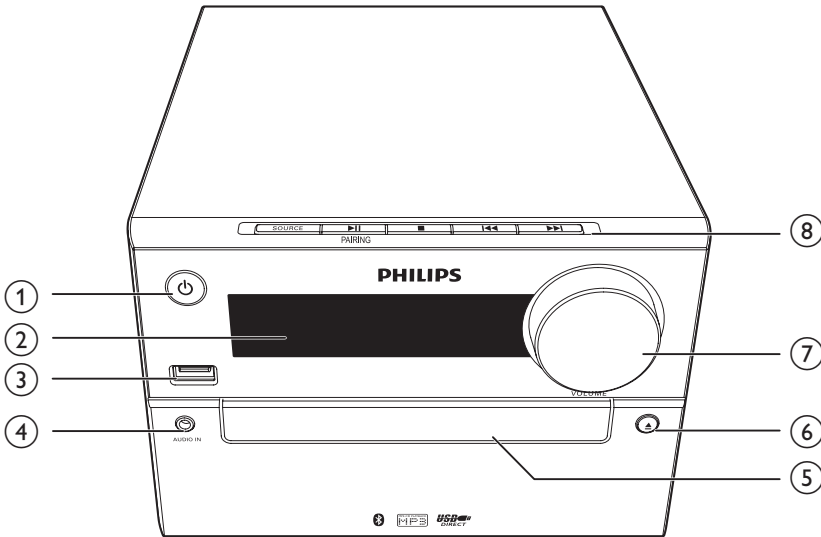
---

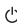
### Obsah balenia

Skontrolujte a identifikujte obsah balenia:


- Hlavná jednotka
- Diaľkové ovládanie (s jednou batériou typu AAA)
- Skrinky reproduktorov (×2)
- Stručný návod na používanie
- Bezpečnosť a upozornenie

## Hlavná jednotka - prehľad




- ①  **1**
- Zapnutie produktu.
  - Prepnutie do pohotovostného režimu alebo úsporného pohotovostného režimu Eco Power.

- ② **Panel displeja**
- Zobrazenie aktuálneho stavu.

- ③  **3**
- Pripojenie úložných zariadení USB.
  - Nabíjanie zariadenia.

- ④ **AUDIO IN**
- Pripojenie externých zvukových zariadení.

- ⑤ **Priečinko na disk**

- ⑥  **6**
- Otvorenie alebo zatvorenie priečinka na disk.

- ⑦ **VOLUME**
- Nastavenie hlasitosti.

### ⑧ **SOURCE**

- Výber zdroja: DISC, USB, TUNER, AUDIO IN, BT (Bluetooth).



- Spustenie, pozastavenie alebo obnovenie prehrávania.
- V režime Bluetooth stlačte a podržte toto tlačidlo po dobu troch sekúnd, kým nezaznie pípnutie, čím odpojíte aktuálne pripojené zariadenie a prejdete do režimu párovania.

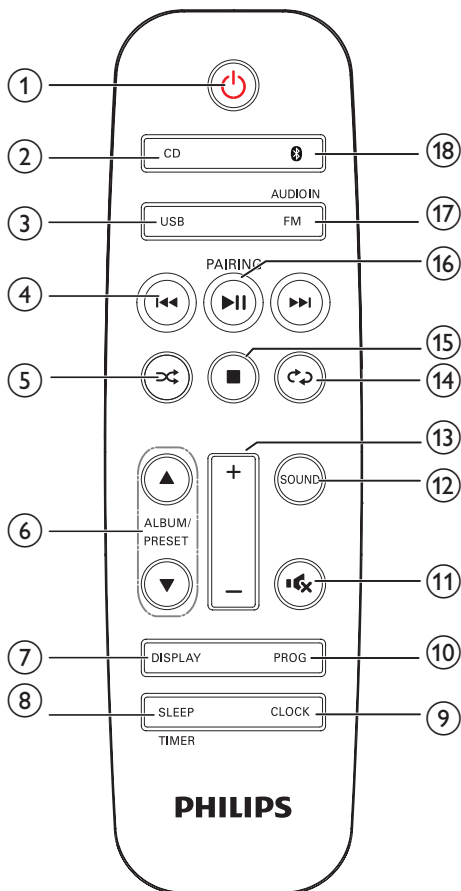


- Zastavenie prehrávania alebo vymazanie programu.



- Preskočenie na predchádzajúcu/nasledujúcu skladbu.
- Vyhľadávanie v rámci skladby/disku/USB.
- Ladenie rozhlasovej stanice.
- Nastavenie času.

## Diaľkové ovládanie - prehľad



### 1

- Zapnutie alebo vypnutie produktu.
- Prepnutie do pohotovostného režimu alebo úsporného pohotovostného režimu ECO Power.

### 2 **CD**

- Výber zdroja CD.

### 3 **USB**

- Výber zdroja USB.

### 4

- Preskočenie na predchádzajúcu/nasledujúcu skladbu.
- Vyhľadávanie v rámci skladby/disku/USB.
- Naladte rozhlasovú stanicu.
- Nastavenie času.

### 5

- Prehrávanie skladieb v náhodnom poradí.

### 6 **ALBUM/PRESET ▲ / ▼**

- Výber predvoľby rozhlasovej stanice.
- Preskočenie na predchádzajúci/nasledujúci album.

### 7 **DISPLAY**

- Nastavenie jasu displeja.
- Počas prehrávania zobrazenie informácií o prehrávaní.

### 8 **SLEEP/TIMER**

- Nastavenie časovača vypnutia.
- Nastavenie časovača budíka.

### 9 **CLOCK**

- Nastavenie hodín.
- Zobrazenie hodín.

### 10 **PROG**

- Programovanie skladieb.
- Programovanie rozhlasových staníc.
- Automatické uloženie rozhlasových staníc v pásme FM.

### 11

- Stlmenie alebo opätovné obnovenie hlasitosti.

### 12 **SOUND**

- Obohatenie zvuku efektom Digital Sound Control (DSC).

### 13 **VOL +/-**

- Nastavenie hlasitosti.

### 14

- Opakované prehrávanie skladby alebo všetkých skladieb.



- 15 ■
- Zastavenie prehrávania alebo vymazanie programu.
- 16 ►||/PAIRING
- Stlačte na spustenie, pozastavenie alebo obnovenie.
  - Stlačením a podržaním tohto tlačidla po dobu troch sekúnd, kým nezaznie pípnutie, prejdite do režimu párovania.
- 17 FM/AUDIO IN
- Výber zdroja FM.
  - Vyberte ako zdroj AUDIO IN.
- 18 ⓘ
- Výber zdroja rozhrania Bluetooth.

# 3 Úvodné pokyny

## ! Výstraha

- Používanie iných ovládacích prvkov alebo vykonávanie úprav a iných postupov, než sú uvedené v tomto dokumente, môže mať za následok vystavenie sa nebezpečnému laserovému žiareniu alebo zapríčiniť nebezpečnú prevádzku.

Vždy postupujte podľa poradia pokynov v tejto kapitole.

## Pripojenie reproduktorov

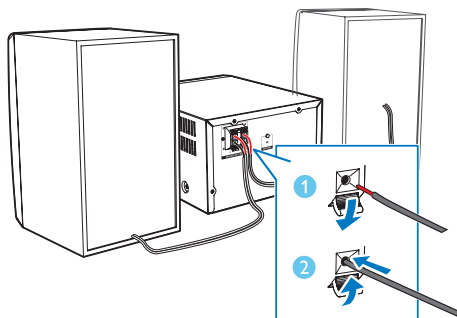
### ☰ Poznámka

- Úplne zasunite odizolovanú časť každého kábla reproduktora do zásuvky.
- Najlepšiu kvalitu zvuku dosiahnete iba použitím dodaných reproduktorov.

- 1 Pre pravý reproduktor vyhľadajte konektory na zadnej strane hlavnej jednotky označené symbolom „R“.
- 2 Zapojte červený vodič do červeného konektora (+) a čierny vodič do čierneho konektora (-).
- 3 Pre ľavý reproduktor vyhľadajte konektory na hlavnej jednotke označené symbolom „L“.
- 4 Zopakujte krok 2 a pripojte vodič ľavého reproduktora.

**Postup zasunutia každého vodiča reproduktora:**

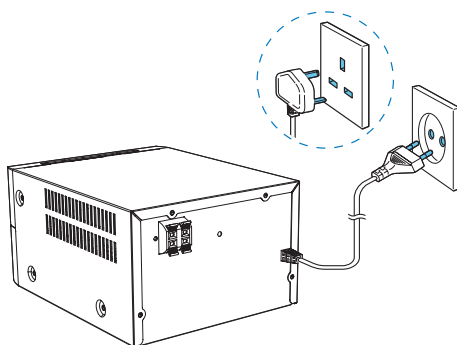
- 1 Podržte klapku konektora dole.
- 2 Vodič reproduktora zasuňte až na doraz.
- 3 Uvoľnite klapku konektora.



## Pripojenie napájania

### ! Výstraha

- Nebezpečenstvo poškodenia výrobku! Skontrolujte, či napätie zdroja napájania zodpovedá napätiu vyznačenému na zadnej alebo spodnej strane tohto zariadenia.
- Pred pripojením sieťového kábla sa uistite, že ste dokončili všetky ostatné pripojenia.



Pripojte napájací kábel do sieťovej zásuvky.

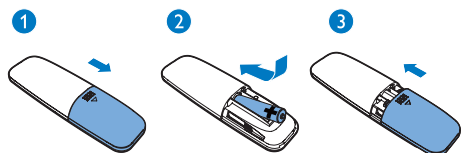
## Príprava diaľkového ovládania

### ! Výstraha

- Nebezpečenstvo poškodenia výrobku! Keď diaľkové ovládanie dlhšiu dobu nepoužívate, vyberte z neho batérie.

## Vloženie batérie do diaľkového ovládania:

- 1 Otvorte priečinok na batérie.
- 2 Vložte pribalenú batériu typu AAA so správnou polaritou (+/-) podľa zobrazenia.
- 3 Zatvorte priečinok na batérie.



## Ukážka funkcií

V pohotovostnom režime stlačením tlačidla ■ spustíte ukážku funkcií tohto zariadenia.

- ↳ Funkcie sa postupne zobrazujú na zobrazovacom paneli.
- Ak chcete ukážku vypnúť, znovu stlačte tlačidlo ■

## Nastavenie hodín

- 1 V pohotovostnom režime stlačte a dlhšie ako dve sekundy podržte tlačidlo **CLOCK** na diaľkovom ovládaní.
  - ↳ Zobrazí sa formát času [24H] alebo [12H].
- 2 Stlačením tlačidla **◀◀ / ▶▶** vyberte [24H] alebo [12H] hodinový formát.
- 3 Stlačením tlačidla **CLOCK** potvrďte nastavenie.
  - ↳ Číslice hodín sa zobrazia a začnú blikať.
- 4 Zopakovaním krokov 2 až 3 nastavte hodiny a minúty.

### Poznámka

- Ak sa v priebehu 90 sekúnd nestlačí žiadne tlačidlo, systém automaticky ukončí režim nastavenia hodín.

### Tip

- V zapnutom režime môžete zobraziť čas stlačením tlačidla **CLOCK**.

## Zapnutie

Stlačte tlačidlo **⊕**.

- ↳ Produkt sa prepne na naposledy vybraný zdroj.

## Prepnutie do pohotovostného režimu

Opätovným stlačením tlačidla **⊕** prepnete zariadenie do pohotovostného režimu.

- ↳ Na paneli sa zobrazia hodiny (ak sú nastavené).
- V pohotovostnom režime stlačením tlačidla **⊕** môžete prepínať medzi zapnutým a pohotovostným režimom.

### Poznámka

- Zariadenie sa po 15 minútach nečinnosti prepne do pohotovostného režimu.

## Prepnutie do pohotovostného režimu ECO Power:

Stlačte a podržte tlačidlo **⊕** na minimálne dve sekundy.

- ↳ Zapne sa červený indikátor pohotovosti úsporného režimu ECO Power.
- V pohotovostnom režime ECO Power stlačením tlačidla **⊕** môžete prepínať medzi zapnutým a pohotovostným režimom ECO Power.

### Poznámka

- Po 15 minútach v pohotovostnom režime sa zariadenie prepne do pohotovostného režimu ECO Power.

### **Prepínanie medzi pohotovostným režimom a pohotovostným režimom ECO Power:**

- Stlačte a podržte tlačidlo  na minimálne dve sekundy.

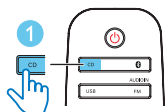
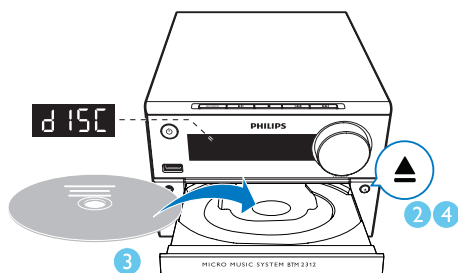
### Poznámka

- Ak v pohotovostnom režime po dobu 15 minút nestlačíte žiadne tlačidlo, zariadenie sa automaticky prepne do pohotovostného režimu ECO Power.

# 4 Prehrávanie

## Prehrávanie z disku

- 1 Stlačením tlačidla **CD** zvolíte ako zdroj disk CD.
- 2 Stlačením tlačidla **▲** otvorte priečinok na disk.
- 3 Vložte disk etiketou otočenou nahor.
- 4 Stlačením tlačidla **▲** zatvorte priečinok na disk.  
↳ Prehrávanie sa spustí automaticky. Ak nie, stlačte **▶||**.



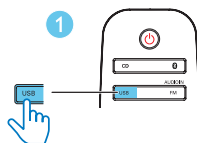
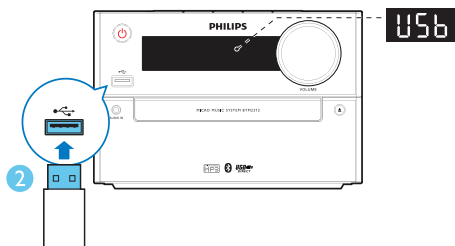
## Prehrávanie zo zariadenia USB

### Poznámka

- Uistite sa, že zariadenie USB obsahuje prehrateľný zvukový obsah.

- 1 Stlačením tlačidla **USB** zvolíte ako zdroj zariadenia USB.

- 2 Zariadenie USB zapojte do zásuvky .  
↳ Prehrávanie sa spustí automaticky. Ak nie, stlačte **▶||**.



## Ovládanie prehrávania

<b>▶  </b>	Spustenie, pozastavenie alebo obnovenie prehrávania.
<b>■</b>	Zastavenie prehrávania.
<b>▲ / ▼</b>	Vyberte album alebo priečinok.
<b>◀ / ▶</b>	Stlačením tlačidla prejdete na predchádzajúcu alebo nasledujúcu skladbu. Stlačením a podržaním tlačidla spustíte vyhľadávanie smerom dozadu/dopredu v rámci skladby.
<b>↺</b>	Opakované prehrávanie skladby alebo všetkých skladieb.
<b>↻</b>	Prehrávanie skladieb v náhodnom poradí (nie je dostupné pre naprogramované skladby).
<b>VOL +/-</b>	Zvýšenie alebo zníženie hlasitosti.
<b>⏏</b>	Vypnutie alebo opätovné zapnutie zvuku.
<b>SOUND</b>	Výber predvoleného zvukového ekvalizéra.
<b>DISPLAY</b>	Nastavenie jasu displeja.

## Vynechat' skladby

Počas prehrávania disku CD:

Stlačením tlačidla ◀◀ / ▶▶ vyberte skladby.

Počas prehrávania disku MP3 a zariadenia USB:

- 1 Stlačením tlačidiel ▲ / ▼ vyberte album alebo priečinok.
- 2 Stlačením tlačidla ◀◀ / ▶▶ vyberte skladbu alebo súbor.

## Programovanie skladieb

Táto funkcia vám umožňuje naprogramovať 20 skladieb v želanom poradí.

- 1 V režime zastavenia stlačením tlačidla **PROG** spustíte režim programovania.  
↳ Zobrazí sa hlásenie **[PROG]** (program) a **[001 PR 01]**.
- 2 Pri skladbách vo formáte MP3 vyberiete album stlačením tlačidiel ▲ / ▼.
- 3 Stlačením tlačidiel ◀◀ / ▶▶ vyberte skladbu a potom na potvrdenie stlačte tlačidlo **PROG**.
- 4 Opakovaním krokov 2 a 3 naprogramujete ďalšie skladby.
- 5 Stlačením tlačidla ▶▶ prehráte naprogramované skladby.  
↳ Počas prehrávania sa zobrazuje hlásenie **[PROG]** (program).

**Vymazanie programu**

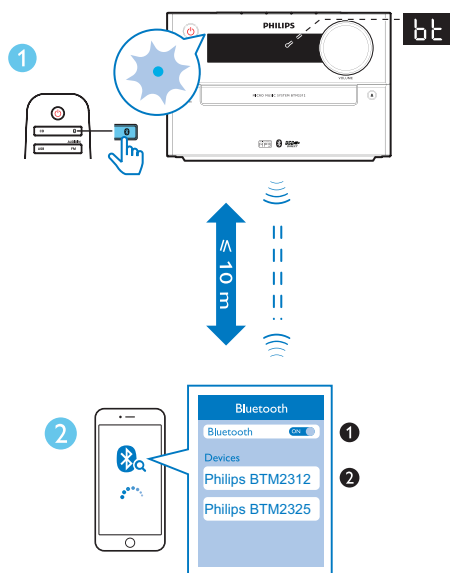
Dvakrát stlačte tlačidlo ■.

## Prehrávanie zo zariadení s aktivovaným rozhraním Bluetooth



### Poznámka

- Účinný prevádzkový dosah medzi jednotkou a zariadením s aktivovaným rozhraním Bluetooth je približne 10 metrov (30 stóp).
- Akákoľvek prekážka medzi systémom a zariadením môže znížiť prevádzkový dosah.
- Kompatibilita s inými zariadeniami Bluetooth nie je zaručená.



- 1 Stlačením tlačidla ⌘ vyberte ako zdroj pripojenie **Bluetooth**.  
↳ Zobrazí sa hlásenie **[BT]** (Bluetooth).  
↳ Indikátor pripojenia Bluetooth bliká namodro.
- 2 V zariadení, ktoré podporuje profil pokročilej distribúcie zvuku (Advanced Audio Distribution Profile – A2DP), aktivujte rozhranie Bluetooth a vyhľadajte zariadenia Bluetooth, ktoré sa môžu spárovať s týmto zariadením (pozrite si návod na používanie daného zariadenia).

- 3 V zariadení s aktivovaným rozhraním Bluetooth vyberte možnosť "Philips BTM2312" alebo "Philips BTM2325" a v prípade potreby zadajte heslo párovania „0000“.
- ↳ Po úspešnom spárovaní a pripojení začne indikátor pripojenia Bluetooth svietiť nepretržite namodro a jednotka dvakrát zapípa.
- 4 Prehrávanie zvuku v pripojenom zariadení.
- ↳ Zvukový obsah sa prenáša z vášho zariadenia s technológiou Bluetooth do tohto zariadenia.
  - Ak sa vám nepodarí vyhľadať zariadenie "Philips BTM2312" / "Philips BTM2325" alebo ho nie je možné spárovať s týmto výrobkom, stlačte a tri sekundy podržte tlačidlo ►||/PAIRING, kým nezaznie pípnutie, čím prejdete do režimu párovania.



#### Tip

- Zariadenie si dokáže zapamätať 8 naposledy pripojených zariadení Bluetooth.

#### Odpojenie zariadenia s aktivovaným rozhraním Bluetooth:

- Vypnite funkciu Bluetooth v zariadení alebo
- zariadenie umiestnite mimo komunikačného dosahu.

---

#### Prechod do režimu párovania cez Bluetooth

Stlačte a podržte tlačidlo ►||/PAIRING po dobu troch sekúnd, kým nezaznie pípnutie, čím odpojíte aktuálne pripojené zariadenie a prejdete do režimu párovania cez rozhranie Bluetooth.

# 5 Počúvanie rozhlasového vysielania

↳ Prvá naprogramovaná rozhlasová stanica sa začne automaticky vysielat'.

## Naladenie rozhlasovej stanice

### Tip

- Umiestnite anténu čo najďalej od televízora, videorekordéra alebo iného zdroja vyžarovania.
- Pre optimálny príjem v plnej miere vyťahnite a nastavte polohu antény.

- 1 Opakovaným stláčaním tlačidla **FM/AUDIO IN** vyberte ako zdroj rádio FM.
- 2 Stlačte a podržte tlačidlá **◀◀ / ▶▶** dlhšie ako dve sekundy.  
↳ Rádío automaticky naladí stanicu so silným signálom.
- 3 Opakovaním kroku 2 naladíte ďalšie stanice.

### Naladenie stanice so slabým príjmom:

Opakovane stláčajte tlačidlo **◀◀ / ▶▶**, kým nevydadíte optimálny príjem.

## Automatické programovanie rozhlasových staníc

### Poznámka

- Môžete naprogramovať maximálne 20 predvolieb rozhlasových staníc (pásmo FM).

Zapnutie režimu automatického programovania: v režime rádioprijímača stlačte a aspoň dve sekundy podržte tlačidlo **PROG**.

- ↳ Všetky dostupné stanice sa naprogramujú v poradí podľa sily signálu vlnového pásma.

## Ručné programovanie rozhlasových staníc

- 1 Naladíte rozhlasovú stanicu.
- 2 Stlačením tlačidla **PROG** aktivujete režim programovania.  
↳ Na displeji sa zobrazí **[PROG]** (program).
- 3 Stláčaním tlačidla **▲ / ▼** pridelite tejto rozhlasovej stanici číslo od 1 – 20 a potom stlačením tlačidla **PROG** potvrdíte nastavenie.  
↳ Zobrazí sa číslo predvolby a frekvencia predvolenej rozhlasovej stanice.
- 4 Opakovaním krokov 1 až 3 naprogramujete ďalšie stanice.

### Poznámka

- Ak chcete naprogramovanú stanicu prepísať, uložte na jej miesto inú stanicu.

## Výber predvolby rozhlasovej stanice

V režime rádioprijímača stlačením tlačidiel **▲ / ▼** vyberte číslo predvolby.



# 6 Nastavenie zvuku

Nasledujúce operácie platia pre všetky podporované médiá.

---

## Výber prednastaveného zvukového efektu

- Opakovaným stláčaním **SOUND** vyberte predvolený zvukový efekt.
  - DSC1: Výkonný
  - DSC2: Čistý
  - DSC3: Vyvážený
  - DSC4: Prijemný
  - DSC5: Jasný


---

## Nastavenie úrovne hlasitosti

- Na diaľkovom ovládači opakovane stlačte tlačidlo **VOL +/-**.
- Na hlavnej jednotke otáčajte ovládačom hlasitosti.

---

## Stlmenie zvuku

- Stlačením tlačidla  stlmíte alebo obnovíte zvuk.

# 7 Ďalšie funkcie

## Nastavenie časovača budíka

Toto zariadenie je možné použiť ako budík. Ako zdroj budíka môžete vybrať disk, rádioprijímač FM alebo súbory .mp3 na úložnom zariadení USB.

### Poznámka

- Uistite sa, že ste správne nastavili hodiny.
- Ak zvolený zdroj budíka nie je dostupný, produkt sa automaticky prepne do režimu FM.

- 1 V normálnom pohotovostnom režime stlačte a dve sekundy podržte tlačidlo **SLEEP/TIMER**.
  - ↳ Číslice hodín blikajú.
  - ↳ Zobrazí sa položka .
- 2 Opakovaným stláčaním tlačidla **◀◀ / ▶▶** nastavte hodiny a nastavenie potvrdte stlačením tlačidla **SLEEP/TIMER**.
  - ↳ Číslice minút blikajú.
- 3 Stlačením tlačidla **◀◀ / ▶▶** nastavte minúty a potvrdte stlačením tlačidla **SLEEP/TIMER**.
  - ↳ Naposledy zvolený zdroj budíka bliká.
- 4 Stlačením tlačidla **◀◀ / ▶▶** nastavte zdroj budíka (DISC, USB alebo rádioprijímač), a potom stlačením tlačidla **SLEEP/TIMER** potvrdte výber.
  - ↳ Bliká hlásenie **VOL\_XX** (XX predstavuje úroveň hlasitosti budíka).
- 5 Stlačením tlačidla **◀◀ / ▶▶** upravte úroveň hlasitosti a nastavenie potvrdte stlačením tlačidla **SLEEP/TIMER**.

## Aktivovanie a deaktivovanie časovača budíka

Opakovaným stláčaním tlačidla **SLEEP/TIMER** v pohotovostnom režime aktivujete alebo deaktivujete časovač.

- ↳ Ak je časovač aktivovaný, zobrazí sa symbol .

### Tip

- Časovač budíka nie je dostupný v režime AUDIO IN.

### Poznámka

- Ak ako zdroj zvolíte CD/USB, ale nie je vložený žiadny disk ani pripojené zariadenie USB, systém automaticky prepne zdroj na TUNER.

## Nastavenie časovača vypnutia

Tento hudobný systém sa dokáže po uplynutí nastaveného času automaticky prepnúť do pohotovostného režimu.

- Opakovaným stláčaním tlačidla **SLEEP/TIMER** nastavte dobu (v minútach). Hudobný systém musí byť pri tomto nastavovaní zapnutý.
  - ↳ Ak je časovač vypnutia aktivovaný, zobrazí sa symbol **zz**.

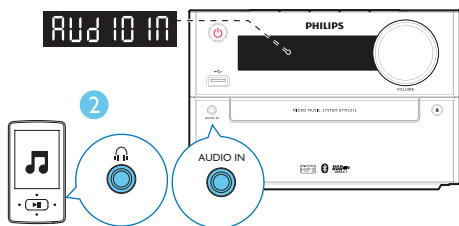
### Deaktivovanie časovača vypnutia

- Opakovane stláčajte tlačidlo **SLEEP/TIMER**, až kým sa nezobrazí hlásenie **[OFF]** (časovač vypnutý).
  - ↳ Keď je časovač vypnutia deaktivovaný, symbol **zz** sa nezobrazuje.

## Počúvanie obsahu z externého zariadenia

Prostredníctvom tejto jednotky môžete počúvať aj obsah externého zvukového zariadenia pomocou prepojovacieho kábla MP3 Link.

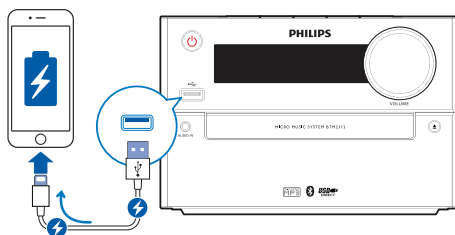
- 1 Pripojte prepojovací kábel MP3 Link (nie je súčasťou balenia) k:
  - **AUDIO IN** zásuvke (3,5 mm) na produkte
  - a konektor pre slúchadlá na externom zariadení.
- 2 Opakovaným stláčaním tlačidla **FM/AUDIO IN** vyberte ako zdroj **AUDIO IN**.
- 3 Na externom zariadení spustite prehrávanie (podrobnosti nájdete v návode na používanie daného zariadenia).



## Nabíjanie zariadení

Pomocou tohto mikro hudobného systému môžete nabíjať externé zariadenia, napríklad mobilný telefón, MP3 prehrávač alebo iných mobilné zariadenia.

- 1 Pomocou kábla USB pripojte zásuvku USB výrobku k zásuvke USB na zariadení.



- 2 Pripojte zariadenie k napájaniu.  
↳ Po rozpoznaní zariadenia sa spustí nabíjanie.

### Poznámka

- Spoločnosť Philips nezaručuje kompatibilitu tohto výrobku so všetkými zariadeniami.

# 8 Informácie o výrobku



## Poznámka

- Informácie o výrobku sa môžu zmeniť bez predchádzajúceho upozornenia.

## Technické údaje

### Zosilňovač

Celkový výstupný výkon	Maximálne 15 W
Frekvenčná odozva	60 Hz – 20 kHz; +/- 3 dB
Odstup signálu od šumu	≥ 70 dBA
Celkové harmonické skreslenie	< 1 %
Vstup Aux	600 mV +/-100 mV RMS, 22 kilohmov

### Reprodukory

Impedancia reproduktorov	6 ohmov
Budič reproduktora	Plný rozsah, 3"
Citlivosť	83 +/-3 dB/m/W

### Tuner (FM)

Rozsah ladenia	87,5 – 108 MHz
Ladiaca mriežka	50 KHz
Citlivosť	
– Mono, odstup signálu od šumu 26 dB	≤ 28 dBf
– Stereo, odstup signálu od šumu 46 dB	≤ 48 dBf
Citlivosť vyhľadávania	≤ 32 dBf

Celkové harmonické skreslenie	< 3 %
Odstup signálu od šumu	≥ 45 dB

### USB

Verzia rozhrania USB Direct	2.0 (plná rýchlosť)
Podpora nabíjania	5 V, 1000 mA

### Disk

Typ lasera	Polovodičový
Priemer disku	12 cm/8 cm
Podporované disky	CD-DA, CD-R, CD-RW, MP3-CD
Audio DAC	24 bitov/44 KHz
Celkové harmonické skreslenie	< 3 % (1 kHz)
Frekvenčná odozva	60 Hz – 16 kHz, (+/- 3 dB)
Odstup signálu od šumu	≥ 70 dBA

### Bluetooth

Verzia rozhrania Bluetooth	V2.1+EDR
Frekvenčné pásmo/výstupný výkon	2,400 GHz – 2,483 GHz pásmo ISM/≤ 4 dBm (trieda 2)
Dosah rozhrania Bluetooth	10 m (voľné priestranstvo)

### Všeobecné informácie

Sieťové napájanie	100 – 240 V~, 50/60 Hz
Prevádzková spotreba energie	≤ 20 W

Spotreba energie v pohotovostnom režime	≤ 0,5 W
Eko	
Rozmery	
– Hlavná jednotka (Š x V x H)	180 x 121 x 247 mm
– Skrinka reproduktora (Š x V x H)	150 x 238 x 125 mm
Hmotnosť	
- Hlavná jednotka	1,6 kg
- Skrinka reproduktora	0,795 kg x 2

## Informácie o možnostiach prehrávania cez rozhranie USB

### Kompatibilné zariadenia USB:

- Pamäťové zariadenia USB typu flash (USB 2.0 alebo USB 1.1)
- Prehrávače USB typu flash (USB 2.0 alebo USB 1.1)
- Pamäťové karty (potrebná prídavná čítačka kariet)

### Podporované formáty USB:

- Formát súborov zariadenia USB alebo pamäte: FAT12, FAT16, FAT32 (veľkosť sektorov: 512 bajtov)
- Prenosová rýchlosť MP3 (rýchlosť údajov): 32 až 320 kbit/s a variabilná prenosová rýchlosť
- Vnorenie priečinka maximálne do 8 úrovni
- Počet albumov/priečinkov: maximálne 99
- Počet skladieb/titulov: maximálne 999
- Názov súboru vo formáte Unicode UTF8 (maximálna dĺžka: 32 bajtov)

### Nepodporované formáty USB:

- Prázdne albumy: prázdny album predstavuje album, ktorý neobsahuje súbory MP3/WMA a nezobrazí sa na displeji.
- Nepodporované formáty súborov budú preskočené. Napríklad, dokumenty programu Word (.doc) alebo súbory MP3 s príponou .dlf budú ignorované a neprehrávajú sa.
- Zvukové súbory WMA, AAC, WAV, PCM

- Súbory WMA chránené prostredníctvom DRM (.wav, .m4a, .m4p, .mp4, .aac)
- Súbory WMA vo formáte Lossless.

## Podporované formáty MP3 diskov

- ISO9660, Joliet
- Maximálny počet titulov: 128 (v závislosti od dĺžky názvu súboru)
- Maximálny počet albumov: 99
- Podporované vzorkovacie frekvencie: 32 kHz, 44,1 kHz, 48 kHz
- Podporované prenosové rýchlosti: 32 až 256 (kb/s), prenosové rýchlosti s variabilným tokom

# 9 Riešenie problémov



## Varovanie

- Nikdy neodstraňujte kryt tohto zariadenia.

Aby ste zachovali záruku, nikdy sa sami nepokúšajte opravovať systém.

Ak sa pri používaní tohto zariadenia vyskytne nejaký problém, skôr ako sa obrátite na servisné stredisko, vyskúšajte nasledujúce riešenia. Ak sa problém neodstráni, prejdite na webovú stránku spoločnosti Philips ([www.philips.com/support](http://www.philips.com/support)). Ak sa rozhodnete obrátiť na spoločnosť Philips, okrem zariadenia si pripravte aj číslo modelu a sériové číslo.

### Žiadne napájanie

- Uistite sa, že je sieťový napájací kábel zariadenia správne pripojený.
- Uistite sa, že je sieťová zásuvka pod prúdom.
- V rámci funkcie zníženia spotreby energie sa systém automaticky vypína 15 minút po ukončení prehrávania skladieb, ak v tomto čase nedôjde k aktivácii žiadneho z ovládacích prvkov.

### Žiadny zvuk alebo slabý zvuk

- Nastavte hlasitosť.
- Skontrolujte, či sú správne pripojené reproduktory.
- Skontrolujte, či sú odizolované vodiče reproduktorov uchytené v svorkách.

### Zariadenie nereaguje

- Odpojte a znovu pripojte sieťovú zástrčku, potom zariadenie opäť zapnite.
- V rámci funkcie šetrenia spotreby energie sa systém automaticky vypína 15 minút po ukončení prehrávania skladieb, ak v tomto čase nedôjde k aktivácii niektorého ovládacieho prvku.

### Nefunguje diaľkové ovládanie.

- Pred stlačením ktoréhokoľvek funkčného tlačidla najskôr vyberte správny zdroj pomocou diaľkového ovládania namiesto hlavnej jednotky.
- Znížte vzdialenosť medzi diaľkovým ovládaním a zariadením.
- Vložte batériu so správnym usporiadaním polarít (značky +/-) podľa obrázka.
- Vymeňte batériu.
- Namierte diaľkové ovládanie priamo na senzor na prednej strane zariadenia.

### Nebol rozpoznaný žiaden disk

- Vložte disk.
- Skontrolujte, či disk nebol vložený naopak.
- Počkajte na odparenie skondenzovanej vlhkosti zo šošovky.
- Vymeňte alebo vyčistite disk.
- Použite ukončené CD alebo správny formát disku.

### Nie je možné zobrazit' niektoré súbory na zariadení USB

- Počet priečinkov alebo súborov v zariadení USB prekročil určitý limit. Tento jav nepredstavuje poruchu.
- Formáty týchto súborov nie sú podporované.

### Zariadenie USB nie je podporované

- Zariadenie USB nie je s touto jednotkou kompatibilné. Skúste iné.

### Nekvalitný príjem rozhlasového vysielania

- Zväčšite vzdialenosť medzi zariadením a televízorom alebo inými zdrojmi vyžarovania.
- Úplne vysuňte anténu FM.

### Prehrávanie hudby nie je na jednotke dostupné ani po úspešnom pripojení rozhrania Bluetooth.

- Zariadenie nie je možné použiť na bezdrôtové prehrávanie hudby cez túto jednotku.

### Kvalita zvuku je po pripojení zariadenia s aktivovaným rozhraním Bluetooth nízka.

- Príjem rozhrania Bluetooth je slabý. Zariadenie umiestnite bližšie k jednotke alebo odstráňte prekážky medzi nimi.

### **K tejto jednotke nie je možné pripojiť zariadenia Bluetooth.**

- Zariadenie nepodporuje profily požadované pre túto jednotku.
- Funkcia Bluetooth nie je v zariadení zapnutá. Pozrite si návod na používanie daného zariadenia, v ktorom nájdete informácie o aktivácii tejto funkcie.
- Táto jednotka nie je v režime párovania.
- Jednotka je už pripojená k inému zariadeniu s aktivovaným rozhraním Bluetooth. Odpojte zariadenie a skúste to znova.

### **Spárované mobilné zariadenie sa pripojí a vzápätí odpojí.**

- Príjem rozhrania Bluetooth je slabý. Zariadenie umiestnite bližšie k jednotke alebo odstráňte prekážky medzi nimi.
- Niektoré mobilné telefóny sa môžu pripojiť a odpojiť vždy pri uskutočnení alebo ukončení hovoru. Nejde o poruchu ani chybu tejto jednotky.
- Niektoré zariadenia majú funkciu úspory energie, ktorá automaticky ukončí pripojenie rozhrania Bluetooth. Nejde o poruchu ani chybu tejto jednotky.

### **Nefunguje časovač**

- Správne nastavte hodiny.
- Zapnite časovač.

### **Nastavenie hodín/časovača bolo vymazané**

- Napájanie bolo prerušené alebo došlo k odpojeniu sieťového kábla.
- Opakovane nastavte hodiny/časovač.



Copyright © 2015 Gibson Innovations Limited. Revised Edition © 2017

This product has been manufactured by, and is sold under the responsibility of Gibson Innovations Ltd., and Gibson Innovations Ltd. is the warrantor in relation to this product.

Philips and the Philips Shield Emblem are registered trademarks of Koninklijke Philips N.V. and are used under license.

BTM2312/BTM2325\_12\_UM\_V2.0

