

Toujours là pour vous aider

Enregistrez votre produit et obtenez de l'assistance sur le site
www.philips.com/support



HTL4111B



Mode d'emploi

PHILIPS

Table des matières

1 Important	2
Sécurité	2
Protection de votre produit	3
Protection de l'environnement	3
Aide et assistance	3
Conformité	4

2 Votre SoundStage	4
Unité principale	4
Télécommande	5
Connecteurs	6

3 Positionnement de votre SoundStage	7
---	---

4 Connexion et configuration	8
Connexion au téléviseur	8
Raccordement audio d'un téléviseur et d'autres appareils	8

5 Utilisation de votre SoundStage	10
Réglage du volume	10
Sélection du son	10
lecteur MP3	10
Lecture de musique via Bluetooth	10
Lecture de musique via la technologie NFC	11
Périphériques de stockage USB	12
Mise en veille automatique	12
Application des paramètres d'usine	12

6 Mise à jour du logiciel	13
Vérification de la version du logiciel	13
Mise à jour du logiciel par USB	13

7 Caractéristiques du produit	14
--------------------------------------	----

8 Dépannage	15
--------------------	----

1 Important

Assurez-vous d'avoir bien lu et compris l'ensemble des instructions avant d'utiliser votre produit. La garantie ne s'applique pas en cas de dommages causés par le non-respect de ces instructions.

Veillez lire et vous assurer de comprendre toutes les instructions avant d'utiliser votre SoundStage. La garantie ne s'applique pas en cas de dommages causés par le non-respect de ces instructions.

Sécurité

Risque d'électrocution ou d'incendie !

- Conservez toujours le produit et ses accessoires à l'abri de la pluie ou de l'eau. Ne placez jamais de récipients remplis de liquide (vases par exemple) à proximité du produit. Dans l'éventualité où un liquide serait renversé sur votre produit, débranchez-le immédiatement de la prise secteur. Contactez le Service Consommateurs Philips pour faire vérifier le produit avant de l'utiliser.
- Ne placez jamais le produit et ses accessoires à proximité d'une flamme nue ou d'autres sources de chaleur, telle que la lumière directe du soleil.
- N'insérez jamais d'objet dans les orifices de ventilation ou dans un autre orifice du produit.
- Si la fiche d'alimentation ou un coupleur d'appareil est utilisé comme dispositif de sectionnement, celui-ci doit rester facilement accessible.
- En cas d'orage, débranchez le produit de la prise secteur.
- Lorsque vous déconnectez le cordon d'alimentation, tirez toujours la fiche et pas le câble.

Risque de court-circuit ou d'incendie !

- Avant de brancher le produit sur la prise secteur, vérifiez que la tension d'alimentation correspond à la valeur imprimée à l'arrière ou au bas du produit. Ne branchez jamais le produit sur la prise secteur si la tension est différente.

Risque de blessures ou d'endommagement du produit !

- Ne placez jamais le produit ou tout autre objet sur les cordons d'alimentation ou sur un autre appareil électrique.
- Si le produit a été transporté à des températures inférieures à 5 °C, déballez-le et attendez que sa température remonte à celle de la pièce avant de le brancher sur la prise secteur.
- Certains composants de ce produit peuvent être fabriqués à base de verre. Manipulez l'appareil avec soin pour éviter les dommages et les blessures.

Risque de surchauffe !

- N'installez jamais ce produit dans un espace confiné. Laissez toujours un espace d'au moins 10 cm autour du produit pour assurer une bonne ventilation. Assurez-vous que des rideaux ou d'autres objets n'obstruent pas les orifices de ventilation du produit.

Risque de contamination !

- Ne mélangez pas les piles (neuves et anciennes, au carbone et alcalines, etc.).
- Risque d'explosion si les piles ne sont pas remplacées correctement. Remplacez-les uniquement par le même type de piles.
- Ôtez les piles si celles-ci sont usagées ou si vous savez que vous ne vous servirez pas de la télécommande pendant un certain temps.
- Les piles contiennent des substances chimiques : elles doivent être mises au rebut de manière adéquate.

Risque d'ingestion des piles !

- Le produit/la télécommande peut contenir une pile bouton susceptible d'être ingérée. Conservez la pile hors de portée des

enfants en permanence. En cas d'ingestion, la pile peut entraîner des blessures graves, voire la mort. De sévères brûlures internes peuvent survenir dans les deux heures après l'ingestion.

- Si vous soupçonnez qu'une pile a été avalée ou placée dans une partie du corps, consultez immédiatement un médecin.
- Lorsque vous changez les piles, veillez à toujours maintenir toutes les piles neuves et usagées hors de portée des enfants. Assurez-vous que le compartiment à pile est entièrement sécurisé après avoir remplacé la pile.
- Si le compartiment à pile ne peut pas être entièrement sécurisé, n'utilisez plus le produit. Maintenez-le hors de portée des enfants et contactez le fabricant.



Appareil de CLASSE II avec système de double isolation et sans connexion protégée (mise à la terre) fournie.

Protection de votre produit

Utilisez uniquement un chiffon en microfibre pour nettoyer le produit.

Protection de l'environnement



Votre produit a été conçu et fabriqué avec des matériaux et des composants de haute qualité pouvant être recyclés et réutilisés.



La présence du symbole de poubelle sur roues barrée sur un produit indique que ce dernier est conforme à la directive européenne 2002/96/EC. Veuillez vous renseigner sur votre système local de gestion des déchets d'équipements électriques et électroniques. Respectez la réglementation locale et ne jetez pas vos anciens appareils avec les ordures ménagères.

La mise au rebut correcte de votre ancien appareil permet de préserver l'environnement et la santé.



Cet appareil contient des piles relevant de la directive européenne 2006/66/EC, qui ne peuvent être jetées avec les ordures ménagères. Renseignez-vous sur les dispositions en vigueur dans votre région concernant la collecte séparée des piles. La mise au rebut correcte permet de préserver l'environnement et la santé.

Aide et assistance

Pour une assistance en ligne complète, visitez le site Web www.philips.com/support pour :

- télécharger le manuel d'utilisation et le guide de démarrage rapide ;
- regarder des didacticiels vidéo (disponibles uniquement pour certains modèles) ;
- consulter la Foire Aux Questions (FAQ) ;
- nous envoyer une question par e-mail ;
- discuter avec notre personnel d'assistance.

Suivez les instructions fournies sur le site Web pour sélectionner votre langue, puis saisissez le numéro de modèle de votre produit.

Vous pouvez également contacter le Service Consommateurs de votre pays. Avant de nous contacter, notez la référence du modèle et le numéro de série de votre produit. Vous retrouverez ces informations au dos ou sur la face inférieure de votre produit.

Conformité

CE 0560

Ce produit est conforme aux spécifications d'interférence radio de la Communauté Européenne.

Par la présente, WOOX Innovations déclare que ce produit est conforme aux exigences essentielles et autres dispositions pertinentes de la directive 1999/5/CE.

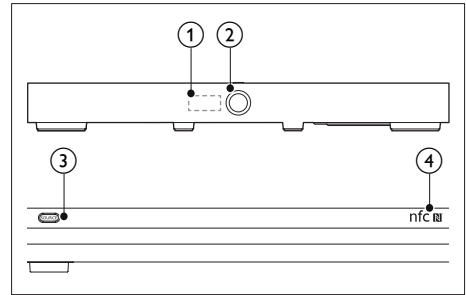
Une copie de la déclaration de conformité CE est disponible dans la version PDF du manuel d'utilisation à l'adresse suivante www.philips.com/support.

2 Votre SoundStage

Félicitations pour votre achat et bienvenue dans le monde de Philips ! Pour profiter pleinement de l'assistance offerte par Philips (comme les mises à niveau logicielles de produits), enregistrez votre produit à l'adresse suivante : www.philips.com/welcome.

Unité principale

Cette section contient une présentation de l'unité principale.



① **Voyants**

② **⏻**

- Appuyez sur ce bouton pour allumer ou éteindre le SoundStage.
- Permet de régler le volume.

③ **SOURCE**

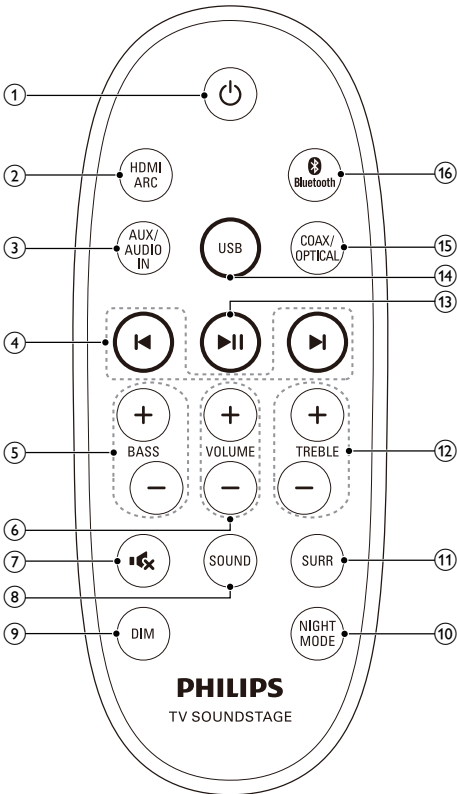
Permet de sélectionner une source d'entrée ou le mode Bluetooth pour le SoundStage.

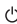
④ **Étiquette NFC**

Mettez l'appareil compatible NFC en contact avec l'étiquette pour activer la connexion Bluetooth.

Télécommande



Cette section contient une présentation de la télécommande.



- ① 
- Permet d'allumer/d'éteindre le SoundStage.
 - Lorsque la fonction EasyLink est activée, maintenez la touche enfoncée pendant au moins trois secondes pour mettre en veille les périphériques HDMI connectés.

- ② **HDMI ARC**
- Permet de basculer votre source en connexion HDMI ARC. HDMI ARC peut uniquement être sélectionné si vous connectez votre SoundStage au téléviseur compatible HDMI ARC via HDMI ARC.

- ③ **AUX/AUDIO IN**
- Appuyez à plusieurs reprises pour basculer votre source audio sur la connexion AUX ou la connexion MP3 (prise de 3.5 mm).

- ④  
- Permet de passer à la piste précédente ou suivante en mode USB et en mode Bluetooth (uniquement pour les périphériques Bluetooth prenant en charge la fonction AVRCP).

- ⑤ **BASS +/-**
- Permet d'augmenter ou de diminuer les basses.

- ⑥ **VOLUME +/-**
- Permet d'augmenter ou de réduire le volume.

- ⑦ 
- Permet de couper et de rétablir le son.


- ⑧ **SON**
- Permet de sélectionner un mode son.

- ⑨ **DIM**
- Permet de régler la luminosité de l'afficheur du SoundStage.

- ⑩ **NIGHT MODE**
- Permet d'activer ou de désactiver le mode nuit.

- ⑪ **SURRE**
- Permet de sélectionner la stéréo ou le son Virtual Surround.

- ⑫ **TREBLE +/-**
- Permet d'augmenter ou de diminuer les aigus.

- ⑬ 
- Permet de lancer, d'interrompre ou de reprendre la lecture en mode USB et en mode Bluetooth (uniquement pour les périphériques Bluetooth prenant en charge la fonction AVRCP).

- ⑭ **USB**
- Permet de passer en mode USB.

15 **COAX/OPTICAL**

Appuyez à plusieurs reprises pour basculer votre source audio sur la connexion coaxiale ou optique.

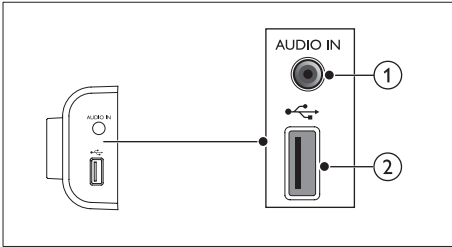
16 **Bluetooth**

Permet de basculer en mode Bluetooth.

Connecteurs

Cette section inclut une présentation des connecteurs disponibles sur votre SoundStage.

Connecteurs latéraux



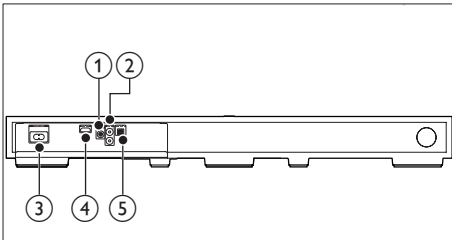
1 **AUDIO IN**

Entrée audio d'un lecteur MP3 (prise 3,5 mm).

2 

Entrée audio d'un périphérique de stockage USB.

Connecteurs arrière



1 **COAXIAL IN**

Permet de connecter une sortie audio coaxiale du téléviseur ou d'autres appareils.

2 **AUX IN**

Permet de connecter une sortie audio du téléviseur ou d'autres appareils.

3 **AC MAINS~**

Permet de brancher les enceintes sur le secteur.

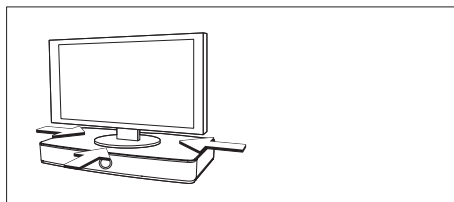
4 **HDMI OUT (ARC)**

Permet la connexion à l'entrée HDMI du téléviseur.

5 **OPTICAL IN**

Permet de connecter une sortie audio optique du téléviseur ou d'autres appareils.

3 Positionnement de votre SoundStage



Ce SoundStage est conçu pour être placé sous votre téléviseur.



Attention

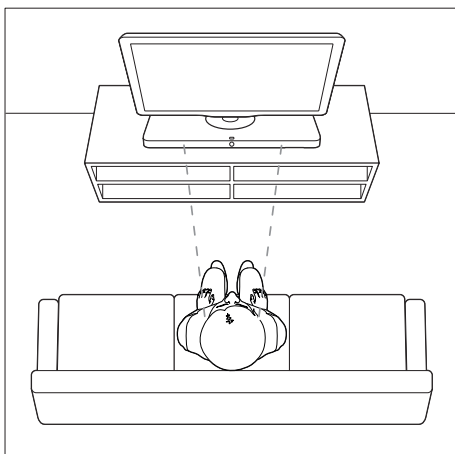
- Le SoundStage est conçu pour les téléviseurs pesant moins de 24 kg. Ne placez pas de téléviseur de type CRT sur le SoundStage.
- Ne placez pas le SoundStage sur un chariot, un support, un trépied ou une table instable. En tombant, le SoundStage risque de blesser sérieusement un enfant ou un adulte et d'endommager gravement le produit.
- Assurez-vous que les ouvertures de ventilation sur le panneau postérieur ne sont pas bloquées.
- Ne modifiez pas la position du SoundStage après l'avoir placé au-dessus ou en-dessous votre téléviseur.



Conseil

- Si la base du téléviseur est trop grande pour le SoundStage, placez ce dernier sur un autre emplacement comme sur une étagère ouverte sous le téléviseur, mais gardez-le à proximité de votre téléviseur pour pouvoir connecter le câble audio. Vous pouvez également monter votre téléviseur sur le mur au-dessus du SoundStage.
- Si votre téléviseur est équipé d'un dispositif anti-basculement, installez-le selon les instructions du fabricant et ajustez la longe après avoir placé le téléviseur sur le SoundStage.
- Si vous placez le SoundStage dans un placard ou sur une étagère pour des performances audio optimales, assurez-vous que l'avant du SoundStage soit aussi proche que possible du bord avant de l'étagère.
- Si vous placez le SoundStage dos à un mur, assurez-vous que le mur et l'arrière du SoundStage sont séparés d'au moins 2,5 cm.

- 1 Placez le SoundStage sur une surface plate et stable à proximité de votre téléviseur. Placez ensuite votre téléviseur au-dessus du SoundStage.



- 2 Assurez-vous que la base du téléviseur est centrée et ne dépasse d'aucun bord.

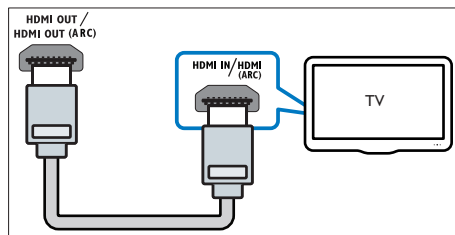
4 Connexion et configuration

Cette section vous aide à relier votre SoundStage à un téléviseur et à d'autres appareils, puis à le configurer.

Pour plus d'informations sur les connexions de base du SoundStage et les accessoires, consultez le guide de mise en route.

Remarque

- Pour connaître les données d'identification ainsi que les tensions d'alimentation, reportez-vous à la plaque signalétique située à l'arrière ou en dessous du produit.
- Avant d'effectuer ou de modifier des connexions, assurez-vous que tous les appareils sont débranchés de la prise secteur.



- 1 Utilisez un câble HDMI haute vitesse pour relier le connecteur **HDMI OUT (ARC)** de votre SoundStage au connecteur **HDMI ARC** de votre téléviseur.
 - Le connecteur **HDMI ARC** du téléviseur peut être nommé différemment. Pour plus de détails, reportez-vous au manuel d'utilisation du téléviseur.
- 2 Sur votre téléviseur, activez les fonctions HDMI-CEC. Pour plus de détails, reportez-vous au manuel d'utilisation du téléviseur.

Remarque

- Si votre téléviseur n'est pas compatible HDMI ARC, connectez un câble audio pour entendre le son du téléviseur via votre SoundStage.
- Si votre téléviseur est équipé d'un connecteur DVI, vous pouvez utiliser un adaptateur HDMI/DVI pour réaliser le raccordement. Toutefois, certaines fonctionnalités peuvent ne pas être disponibles.

Connexion au téléviseur

Connectez votre SoundStage à un téléviseur pour regarder des vidéos. Vous pouvez écouter le son de votre téléviseur via votre SoundStage. Utilisez la meilleure connexion disponible sur votre SoundStage et votre téléviseur.

Connexion au téléviseur via un câble HDMI (ARC)

La meilleure qualité audio
Votre SoundStage prend en charge la norme HDMI, compatible avec la technologie Audio Return Channel (ARC). Si votre téléviseur est compatible avec la norme HDMI ARC, vous pouvez écouter le son de votre téléviseur via votre SoundStage à l'aide d'un unique câble HDMI.

Raccordement audio d'un téléviseur et d'autres appareils

Vous pouvez diffuser le son de votre téléviseur ou d'autres appareils via votre SoundStage. Pour cela, utilisez la meilleure connexion disponible sur le téléviseur, le SoundStage et le ou les autres appareils.

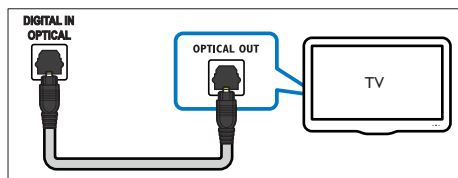


Remarque

- Lorsque votre SoundStage et votre téléviseur sont reliés à l'aide d'une connexion **HDMI ARC**, il est inutile d'établir une connexion audio.

Option 1 : raccordement audio à l'aide d'un câble optique numérique

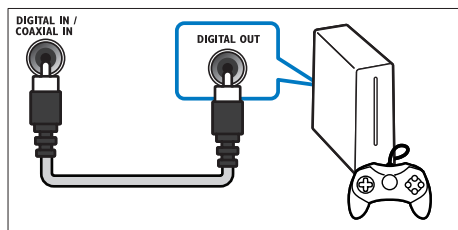
La meilleure qualité audio



- 1 À l'aide d'un câble optique, reliez le connecteur **OPTICAL IN** de votre SoundStage au connecteur **OPTICAL OUT** de votre téléviseur ou d'un autre appareil.
 - Le connecteur optique numérique peut être étiqueté **SPDIF** ou **SPDIF OUT**.

Option 2 : raccordement audio à l'aide d'un câble coaxial numérique

Bonne qualité audio

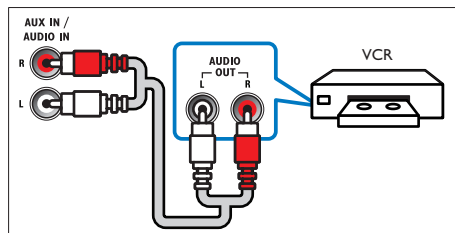


- 1 À l'aide d'un câble coaxial, reliez le connecteur **COAXIAL IN** de votre SoundStage au connecteur **COAXIAL/ DIGITAL OUT** de votre téléviseur ou d'un autre appareil.
 - Le connecteur coaxial numérique peut être étiqueté **DIGITAL AUDIO OUT**.

Option 3 : raccordement audio à l'aide de câbles audio analogiques

Qualité audio de base

- 1 À l'aide d'un câble analogique, reliez le connecteur **AUX IN** de votre SoundStage aux connecteurs **AUDIO OUT** de votre téléviseur ou d'un autre appareil.



5 Utilisation de votre SoundStage

Cette section vous permet d'utiliser le SoundStage afin de lire du contenu multimédia depuis une large palette de sources.

Avant de commencer

- Réalisez les branchements nécessaires décrits dans le guide de mise en route rapide et dans le présent manuel d'utilisation.
- Réglez le téléviseur sur la source adéquate pour le SoundStage.

Réglage du volume

- 1 Faites tourner le bouton de puissance ou appuyez **VOLUME +/-** sur la télécommande pour augmenter ou diminuer le niveau sonore.
 - Pour couper le son, appuyez sur **MUTE**.
 - Pour rétablir le son, appuyez à nouveau sur **MUTE** ou appuyez sur **VOLUME +/-**.

Sélection du son

Cette section vous aidera à choisir le son idéal pour vos vidéos ou votre musique.

Mode de son Surround

Vivez une expérience audio hors du commun grâce aux modes de son Surround.

- 1 Appuyez sur **SURR** à plusieurs reprises pour sélectionner le mode Stéréo ou Surround.

Égaliseur

Modifiez les paramètres de haute fréquence (aigus) et de basse fréquence (graves) du SoundStage.

- 1 Appuyez sur **TREBLE +/-** ou **BASS +/-** pour modifier le niveau des aigus ou des graves.

Mode nuit

Pour une écoute discrète, le mode nuit réduit le volume des passages forts lors de la lecture de fichiers audio. Le mode nuit est disponible uniquement pour les pistes Dolby Digital.

- 1 Appuyez sur **NIGHT MODE** pour activer ou désactiver le mode nuit.

lecteur MP3

Connectez votre lecteur MP3 pour lire vos fichiers audio ou votre musique.

Ce dont vous avez besoin

- Un lecteur MP3.
- Un câble audio stéréo de 3,5 mm.

- 1 À l'aide d'un câble audio stéréo de 3,5 mm, connectez le lecteur MP3 au connecteur **AUDIO IN** de votre SoundStage.
- 2 Appuyez sur la touche **AUDIO IN** de la télécommande.
- 3 Appuyez sur les touches du lecteur MP3 pour sélectionner et lire les fichiers audio et la musique.


Lecture de musique via Bluetooth

En mode Bluetooth, connectez le SoundStage à votre périphérique Bluetooth (iPad, iPhone, iPod Touch, téléphone Android ou ordinateur portable), pour écouter les fichiers audio

enregistrés sur l'appareil avec les enceintes de votre SoundStage.

Ce dont vous avez besoin




- Un périphérique Bluetooth qui prend en charge le profil Bluetooth A2DP, AVRCP et équipé d'une version Bluetooth telle que 3.0 + EDR.
- Le périmètre de transmission entre le SoundStage et un périphérique Bluetooth est d'environ 10 m.

1 Appuyez sur le bouton  **Bluetooth** de la télécommande pour faire basculer le SoundStage en mode Bluetooth.
↳ **[BT]** s'affiche.

2 Sur le périphérique Bluetooth, activez Bluetooth, recherchez et sélectionnez **PhilipsHTL4111B** pour établir la connexion (voir le manuel d'utilisation du périphérique Bluetooth pour savoir comment activer Bluetooth).

3 Attendez le signal sonore venant de votre SoundStage.
↳ **[BT]** s'affiche.
↳ Si la connexion échoue, **[BT]** clignote.


4 Sélectionnez et lisez des fichiers audio ou musicaux sur votre périphérique Bluetooth.

- Lors de la lecture, si vous recevez un appel, la lecture de la musique est interrompue. La lecture reprend une fois l'appel terminé.
- Si votre périphérique Bluetooth prend en charge le profil AVRCP, vous pouvez appuyer sur  /  sur la télécommande pour accéder à une nouvelle piste, ou appuyer sur  pour interrompre ou reprendre la lecture.

5 Pour quitter le Bluetooth, sélectionnez une autre source.

- Lorsque vous repassez en mode Bluetooth, la connexion Bluetooth reste activée.

Remarque

- La diffusion de musique peut être interrompue par tout obstacle entre l'appareil et le SoundStage : un mur, un boîtier métallique qui recouvre l'appareil, ou tout autre appareil à proximité qui fonctionne sur la même fréquence.
- Si vous voulez connecter votre SoundStage avec un autre périphérique Bluetooth, maintenez  **Bluetooth** enfoncé sur la télécommande pour déconnecter le périphérique Bluetooth actuellement connecté.

Lecture de musique via la technologie NFC

La technologie NFC (Near Field Communication) active la communication sans fil de proximité entre les appareils compatibles NFC, comme les téléphones portables.

Ce dont vous avez besoin

- Un périphérique Bluetooth équipé de la fonction NFC.
- Pour activer le couplage, mettez l'appareil NFC en contact avec l'étiquette **NFC** de ce produit.
- La portée entre l'unité principale (enceintes gauche et droite) et un appareil NFC est d'environ 10 mètres.

1 Activez la fonction NFC sur votre périphérique Bluetooth (voir le manuel d'utilisation de l'appareil pour plus de détails).

2 Mettez l'appareil NFC en contact avec l'étiquette **NFC** de ce produit jusqu'à l'émission d'un signal sonore.
↳ L'appareil NFC est connecté à ce produit via Bluetooth. **[BT]** s'affiche.

3 Sélectionnez et écoutez les fichiers audio ou la musique sur votre périphérique Bluetooth.

- Pour interrompre la connexion, mettez l'appareil NFC en contact avec l'étiquette **NFC** de ce produit.

Périphériques de stockage USB

Appréciez le son sur un périphérique de stockage USB, comme un lecteur MP3 et une mémoire flash USB, etc.

Ce dont vous avez besoin

- Un périphérique de stockage USB formaté pour les systèmes de fichiers FAT ou NTFS et compatible avec la classe de stockage de masse.
- Un câble d'extension USB, si le périphérique de stockage USB ne s'insère pas dans le connecteur.
- Un fichier MP3 ou WMA sur un périphérique de stockage USB.

1 Connectez un périphérique de stockage USB au SoundStage.

2 Appuyez sur la touche **USB** de la télécommande.
↳ [USB] s'affiche.

3 Contrôlez la lecture à l'aide de la télécommande.

Touche	Action
--------	--------

	Permet de lancer; d'interrompre ou de reprendre la lecture.
--	---

	Permet de passer à la piste précédente ou suivante.
--	---

Remarque

- Il est possible que ce produit ne soit pas compatible avec certains types de périphérique de stockage USB.
- Si vous utilisez un câble d'extension USB, un concentrateur USB ou un lecteur multiscarte USB, le périphérique de stockage USB pourrait ne pas être reconnu.
- Les protocoles PTP utilisés par les appareils photo numériques ne sont pas pris en charge.
- Ne retirez pas le périphérique de stockage USB en cours de lecture.
- Les fichiers musicaux DRM protégés (MP3, WMA) ne sont pas pris en charge.
- Prise en charge d'un port USB : 5 V $\overline{\text{V}}$, 1 A.

Mise en veille automatique

Lors de la lecture de fichiers multimédia à partir d'un appareil connecté, le SoundStage passe automatiquement en veille si :

- vous n'avez appuyé sur aucune touche depuis 18 minutes ; ou
- aucun fichier audio/vidéo n'a été lu depuis un appareil connecté (sauf USB) depuis 18 minutes.

Application des paramètres d'usine

Vous pouvez restaurer les paramètres d'usine par défaut de votre produit.

1 En mode veille, maintenez enfoncé le bouton Φ de l'unité principale pendant au moins 5 secondes jusqu'à ce que le produit soit alimenté.

6 Mise à jour du logiciel

Pour profiter de fonctionnalités et d'une assistance optimisées, mettez à jour votre produit avec la dernière version du logiciel.

Vérification de la version du logiciel

- 1 Dans n'importe quel mode source, appuyez sur **⏻**.
- 2 Appuyez à deux reprises sur la touche **AUX/AUDIO IN** de la télécommande.
 - ↳ Le numéro de version du logiciel s'affiche.

Mise à jour du logiciel par USB

- 1 Contrôlez la dernière version du logiciel sur le site www.philips.com/support.
 - Recherchez votre modèle et cliquez sur « Logiciels et pilotes ».
- 2 Téléchargez le logiciel sur un périphérique de stockage USB.
 - ① Décompressez le fichier téléchargé et assurez-vous que le dossier décompressé se nomme « HTL4111B_12.BIN ».
 - ② Enregistrez le dossier « HTL4111B_12.BIN » dans le répertoire racine.
- 3 Connectez le périphérique de stockage USB au connecteur USB de ce produit.

- 4 Appuyez sur la touche **USB** de la télécommande. Dans un délai de 5 secondes, appuyez deux fois sur **⏻** et une fois sur **VOL +**, puis maintenez enfoncée la touche **⏻**.
 - ↳ Si un fichier de mise à niveau est détecté, [UPG] clignote rapidement.
 - ↳ Si un fichier de mise à niveau n'est pas détecté, [ERROR] clignote lentement.
- 5 Appuyez sur **⏻** pour démarrer la mise à jour.
 - ↳ [UPG] s'affiche.
- 6 Attendez que la mise à jour se termine.
 - ↳ À la fin de la mise à jour, le produit s'éteint et se rallume automatiquement.



Attention

- N'éteignez pas ce produit et ne retirez pas le périphérique de stockage USB pendant la mise à jour du logiciel car cela pourrait endommager le produit.

7 Caractéristiques du produit



Remarque

- Les spécifications et le design sont sujets à modification sans préavis.

Amplificateur

- Puissance de sortie totale : 80W RMS (+/- 0,5 dB, THD 10 %)
- Réponse en fréquence : 20 Hz - 20 kHz / ± 3 dB
- Rapport signal/bruit : > 65 dB (CCIR) / (pondéré A)
- Sensibilité de l'entrée :
 - AUX : 2 V rms
 - AUDIO IN : 1 V rms

Audio

- Sortie audio numérique S/PDIF :
 - Coaxiale : IEC 60958-3
 - Optique : TOSLINK

USB

- Compatibilité : USB ultrarapide (2.0)
- Classe prise en charge : MSC (périphérique de stockage de masse USB)
- Système de fichiers : FAT16, FAT32, NTFS
- Mémoire maximale prise en charge : < 64 Go
- Formats de fichier MP3 et WMA pris en charge
- Fréquence d'échantillonnage :
 - MP3 : 8 kHz, 11 kHz, 12 kHz, 16 kHz, 22 kHz, 24 kHz, 32 kHz, 44,1 kHz, 48 kHz
 - WMA : 44,1 kHz, 48 kHz
- Débit binaire constant :
 - MP3 : 8 kbit/s - 320 kbit/s
 - WMA : 32 Kbit/s - 192 Kbit/s

- Version :
 - WMA : V7, V8, V9

Bluetooth

- Profils Bluetooth : A2DP, AVRCP
- Version Bluetooth : 3.0 + EDR

Unité principale

- Alimentation : 110-240 V~, 50-60 Hz
- Consommation électrique : 20 W
- Consommation en mode veille : $\leq 0,5$ W
- Impédance : 4 ohms
- Enceintes : 2 x haut-parleurs médiums (1,5" x 5") + 2 tweeters (1") + 1 x haut-parleur de graves (4")
- Les dimensions (l x H x P) : 701 x 68 x 325 mm
- Poids : 6,3 kg
- Température et humidité de fonctionnement : 0 °C à 45 °C, 5 % à 90 % d'humidité pour tous les climats
- Température et humidité de stockage : -40 °C à 70 °C, 5 % à 95 %

Piles de la télécommande

- 1 x CR2025

Informations sur le mode veille

- Après 18 minutes d'inactivité, le produit passe automatiquement en mode veille ou mode veille réseau.
- La consommation électrique en mode veille ou mode veille réseau est inférieure à 0,5 W.
- Pour désactiver la connexion Bluetooth, maintenez enfoncée la touche Bluetooth de la télécommande.
- Pour activer la connexion Bluetooth, activez-la sur votre périphérique Bluetooth ou au moyen de l'étiquette NFC (si disponible).

8 Dépannage



Avertissement

- Risque de choc électrique. Ne retirez jamais le boîtier du produit.

Pour que votre garantie reste valide, n'essayez jamais de réparer le produit vous-même. En cas de problème lors de l'utilisation du produit, vérifiez les points suivants avant de faire appel au service d'assistance. Si le problème persiste, accédez à l'assistance sur www.philips.com/support.

Unité principale

Les boutons sur le SoundStage ne fonctionnent pas.

- Débranchez le SoundStage de la prise secteur pendant quelques minutes, puis rebranchez-la.

Son

Aucun son ne provient des haut-parleurs du SoundStage.

- Connectez le câble audio de votre SoundStage à votre téléviseur ou autre appareil. Toutefois, vous n'avez pas besoin d'une connexion audio séparée si le SoundStage et le téléviseur sont connectés par une connexion **HDMI ARC**.
- Restaurez les paramètres par défaut de votre SoundStage.
- Sur la télécommande, sélectionnez la source d'entrée audio appropriée.
- Assurez-vous que le son du SoundStage n'est pas coupé.

Son déformé ou écho.

- Si vous diffusez le son du téléviseur via le SoundStage, assurez-vous que le son du téléviseur est coupé.

Bluetooth

Un appareil ne peut pas se connecter au SoundStage.

- Le périphérique ne prend pas en charge les profils compatibles avec le SoundStage.
- Vous n'avez pas activé la fonction Bluetooth du périphérique. Reportez-vous au manuel d'utilisation pour savoir comment activer cette fonction.
- L'appareil n'est pas connecté correctement. Connectez l'appareil correctement.
- Le SoundStage est déjà connecté à un autre périphérique Bluetooth. Déconnectez le périphérique connecté, puis réessayez.

La qualité sonore d'un périphérique Bluetooth connecté est mauvaise.

- La réception Bluetooth est faible. Rapprochez le périphérique du SoundStage ou éliminez tout obstacle entre le périphérique et le SoundStage.

Le périphérique Bluetooth connecté se connecte et se déconnecte constamment.

- La réception Bluetooth est faible. Rapprochez le périphérique du SoundStage ou éliminez tout obstacle entre le périphérique et le SoundStage.
- Désactivez la fonction Wi-Fi sur le périphérique Bluetooth pour réduire les interférences.
- Pour certains périphériques Bluetooth, la connexion Bluetooth peut être automatiquement désactivée pour économiser de l'énergie. Cela n'est pas le signe d'un dysfonctionnement du SoundStage.

NFC

Impossible de connecter un périphérique à ce produit via NFC.

- Vérifiez que le périphérique est compatible avec la fonctionnalité NFC.
- Veillez à ce que la fonctionnalité NFC soit activée sur le périphérique (consultez le manuel d'utilisation du périphérique pour plus de détails).
- Pour activer le couplage, mettez l'appareil NFC en contact avec l'étiquette **NFC** de ce produit.



Manufactured under license from Dolby Laboratories. Dolby and the double-D symbol are trademarks of Dolby Laboratories.



The Bluetooth® word mark and logos are registered trademarks owned by Bluetooth SIG, Inc. and any use of such marks by WOOX Innovations is under license.



The terms HDMI and HDMI High-Definition Multimedia Interface, and the HDMI Logo are trademarks or registered trademarks of HDMI Licensing LLC in the United States and other countries.



The N Mark is a trademark of NFC Forum, Inc. in the United States and in other countries.

HK-WK1444-HTL4110B

(Document No. / Numéro du document)

2013/09

(yyyy/mm in which the CE mark is affixed / aaaa/mm
au cours de laquelle le marquage CE a été apposé)

EUROPEAN DECLARATION OF CONFORMITY

(DECLARATION DE CONFORMITE CE)

We, WOOX INNOVATIONS NETHERLANDS B.V.

(Company name / Nom de l'entreprise)

Building SFH4, Kastanjelaan 400, 5616 LZ Eindhoven, The Netherlands

(address / adresse)

declare under our responsibility that the product(s):

(déclarons sous notre propre responsabilité que le(s) produit(s))

PHILIPS

(brand name, nom de la marque)

Soundstage Speaker

(product description, description du produit)

HTL4111B/12 HTL4110B/12

(Type version or model, référence ou modèle)

to which this declaration relates is in conformity with the following harmonized standards:

(auquel cette déclaration se rapporte, est conforme aux normes harmonisées suivantes)

EEN60065:2002+A1:2006+A11:2008+A2:2010+A12:2011

EN55013:2001+A1:2003+A2:2006

EN55020:2007+A11:2011

EN61000-3-2:2006+A1:2009+A2:2009

EN61000-3-3:2008

EN62479:2010

EN50564: 2011

EN50581:2012

EN300328 V1.8.1:2012

EN 301489-1 V1.9.2:2011

EN301489-17 V2.2.1:2012

following the provisions of:

(conformément aux exigences essentielles et autres dispositions pertinentes de:)

1999/5/EC

2006/95/EC

2004/108/EC

2011/65/EU

2009/125/EC - EC/1275/2008, EC/801/2013

And are produced under a quality scheme at least in conformity with ISO 9001 or CENELEC Permanent Documents

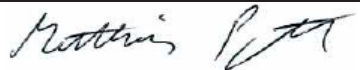
(Et sont fabriqués conformément à une qualité au moins conforme à la norme ISO 9001 ou aux Documents Permanents CENELEC)

Only for R&TTE products:

The Notified Body: CE0560
(L'Organisme Notifié) (Name and number/ nom et numéro)

performed: N/A
(a effectué)

and issued the certificate: 13214151/AA/01
(et a délivré le certificat) (certificate number / numéro du certificat)



Matthias Pyroth, Director of Consumer Care

(signature, name and function / signature, nom et fonction)

Eindhoven, 07/11/14

(place, date / lieu, date)



Specifications are subject to change without notice

2014 © WOOX Innovations Limited. All rights reserved.

Philips and the Philips' Shield Emblem are registered trademarks of Koninklijke Philips N.V. and are used by WOOX Innovations Limited under license from Koninklijke Philips N.V.

HTL4111B_12_UM_V3.0

