

PHILIPS

Шағын музыкалық
жүйе

4000 қатары

TAM4505

Пайдаланушы нұсқаулығы



Мына мекенжайға өтіп, өнімді тіркеуге және қолдау алуға болады:
www.philips.com/support

Мазмұны

1 Маңызды	2	7 Басқа мүмкіндіктер	15
Қауіпсіздік	2	Оятқыш таймерін орнату	15
Құлақтандыру	2	Ұйқы таймерін орнату	15
Сәйкестік мәлімдемесі	3	Сыртқы құрылғыны тыңдау	15
		Құрылғыларды зарядтау	16
2 Шағын музыкалық жүйе	4	8 Өнім туралы ақпарат	17
Кіріспе	4	USB арқылы ойнату мүмкіндігі туралы ақпарат	17
Қораптағы заттар	4	Қолдау көрсетілетін MP3 дискілерінің пішімдері	18
Негізгі құрылғыны шолу	5		
Пультті шолу	6	9 Ақаулықтарды жою	18
3 Іске кірісу	8		
Динамиктерді жалғау	8		
Радио антеннасын жалғау	8		
Қуатты жалғау	8		
Пультті дайындау	9		
Қуатты қосу	9		
Сағатты орнату	9		
4 Ойнату	10		
Дискіден ойнату	10		
USB құрылғысынан ойнату	10		
Ойнатуды басқару	10		
Өуендерді аттап өту	11		
Өуендерді бағдарламалау	11		
Bluetooth функциясы қосылған құрылғылардан ойнату	11		
5 Радионы тыңдау	12		
DAB+ радиосын тыңдау	12		
FM радиосын тыңдау	13		
6 Дыбысты реттеу	14		
Дыбыс деңгейін реттеу	14		
Дыбысты өшіру	14		

1 Маңызды

Қауіпсіздік



Осы «найзағай» белгісі құрылғы ішіндегі оқшауланбаған материалдан ток соғуы мүмкін екенін білдіреді. Отбасыңыздың қауіпсіздігі үшін жабынды шешіп алмаңыз. «Леп белгісі» пайдалану және техникалық қызмет көрсету проблемаларына тап болмау үшін бірге берілген кітапшаларды мұқият оқып шығуыңыз тиіс сипаттарға назар аударуға шақырады.

ЕСКЕРТУ: өрт шығу немесе ток соғу қаупін азайту үшін құрылғыны жаңбыр астында не ылғал жерде қалдыруға немесе ваза сияқты сұйықтық құйылған заттарды құрылғы үстіне қоюға болмайды.

САҚ БОЛЫҢЫЗ: ток соғудың алдын алу үшін айырды толығымен кіргізіңіз. (Полярлығы тұрақты айырлар қолданылатын аймақтарда: ток соғудың алдын алу үшін жалпақ істікшені кең ұяға енгізіңіз.)

Ескерту

- Осы құрылғының корпусын алып тастауға болмайды.
 - Осы құрылғының кез келген бөлігін майлауға болмайды.
 - Осы құрылғы ішіндегі лазер сәулесіне ешқашан қарамаңыз.
 - Осы құрылғыны басқа электр жабдықтың үстіне қоюға болмайды.
 - Осы құрылғыны тікелей түсетін күн сәулелерінен, ашық жалыннан немесе қызудан аулақ ұстау керек.
 - Құрылғыны қуаттан ажырату үшін қуат кабелі, айыр немесе адаптер қолайлы орналасқанына көз жеткізіңіз.
- Құрылғыға сұйықтық тамызуға немесе шашыратуға болмайды.

- Кез келген қауіп көзін құрылғы үстіне қоймаңыз (мысалы, сұйықтық құйылған заттар, жанып тұрған шамдар).
- Құрылғының токқа жалғау айыры ажырату құрылғысы ретінде қолданылған жағдайда, ажырату құрылғысы қолданылуға дайын тұруы тиіс.
- Желдету үшін өнім айналасында орын жеткілікті екеніне көз жеткізіңіз.
- Батарея қолданысына қатысты **САҚТЫҚ** ескертуі - батареядан сұйықтық ағып шығып, жарақатқа, мүлктің зақымдалуына немесе құрылғының зақымдалуына себеп болуына жол бермеу үшін:
 - Барлық батареяларды дұрыс орнатыңыз, + және - белгілері құрылғыда көрсетілген.
 - Батареяларға (жинақтағы немесе орнатылған) күн сәулесі, от немесе соған ұқсас шамадан тыс қызу көздерінің әсер етуіне мүмкіндік бермеу керек.
 - Құрылғы ұзақ уақыт қолданылмайтын болғанда, батареяларды шығарып қойыңыз.
- Өндіруші көрсеткен қосымшаларды/аксессуарларды ғана қолдануға болады.

Құлақтандыру

Осы құрылғыға MMD Hong Kong Holding Limited анық мақұлдамаған өзгертулерді енгізу салдарынан пайдаланушы жабдықты пайдалану рұқсатының күшін жоюы мүмкін.

Сәйкестік мәлімдемесі

Осы құжатпен TPVision Europe B.v. компаниясы осы өнім 2014/53/EU директивасының негізгі талаптарына және басқа тиісті ережелеріне сәйкес келетінін мәлімдейді. Сәйкестік мәлімдемесін мына сайттан көруге болады: www.philips.com/support.

Ескі өнімді және батареяны қоқысқа тастау



Бұл өнім жоғары сапалы материалдар мен құрамдас бөліктерді қолдана отырып жобаланған және өндірілген, оларды қайта өңдеуге және қайта қолдануға болады.



Өнімдегі осы таңба ол 2012/19/EU Еуропа директивасында қамтылғанын білдіреді.



Бұл таңба өнімде 2013/56/EU Еуропа директивасы қамтитын, әдеттегі тұрмыстық қалдықтармен бірге тастауға болмайтын батареялар бар екенін білдіреді.

Электр және электрондық өнімдер мен батареяларды бөлек жинайтын жергілікті жүйе туралы мәлімет іздестіріңіз. Жергілікті ережелерді сақтап, өнімді және батареяларды әдеттегі тұрмыстық қалдықтармен бірге тастамаңыз. Ескі өнімдер мен батареяларды дұрыс қоқысқа тастау арқасында қоршаған орта мен адам денсаулығына төнетін қауіптердің алдын алуға көмектесуге болады.

Қайта зарядталмайтын батареяларды шығарып алу

Қайта зарядталмайтын батареяларды шығарып алу үшін батареяларды орнату бөлімін қараңыз.

Қоршаған ортаға қатысты ақпарат

Қажетсіз қаптама материалдарын қолданбаймыз. Қаптаманы үш материалға бөлуді жеңілдетуге тырыстық: картон (қорап), көбікполистирол (аралық қабат) және полиэтилен (қаптар, қорғайтын көбік материал).

Жүйеңіз мамандырылған компания бөлшектеген жағдайда қайта өңдеуге және қайта қолдануға болатын материалдардан тұрады. Қаптама материалдарын, таусылған батареяларды және ескі жабдықты қоқысқа тастауға қатысты жергілікті ережелерді ұстаныңыз.



Bluetooth® сөз белгісі және логотиптері — Bluetooth SIG, Inc. компаниясының меншігіндегі тіркелген сауда белгілер және MMD Hong Kong Holding Limited компаниясы мұндай белгілерді кез келген жерде лицензия бойынша қолданады. Басқа сауда белгілері мен сауда атаулары тиісті иелерінің жеке меншігінде.

Бұл құрылғыда мына белгі бар:



Ескертпе

- Түрі басылған тақтайша құрылғының артында орналасқан.

2 Шағын музыкалық жүйе

Сатып алғаныңызбен құттықтаймыз, Philips әлеміне қош келдіңіз! Philips ұсынатын қолдауды толығымен пайдалану үшін өніміңізді мына сайтта тіркөңіз: www.philips.com/support.

Кіріспе

Осы құрылғымен мыналарды істеуге болады:

- дискілерден, USB құрылғыларынан, Bluetooth құрылғыларынан және басқа сыртқы құрылғылардан аудио тыңдау;
- FM және Цифрлық аудио тарату+ (DAB +) радиосын тыңдау

Құрылғы мына тасығыш пішімдерін қолдайды:

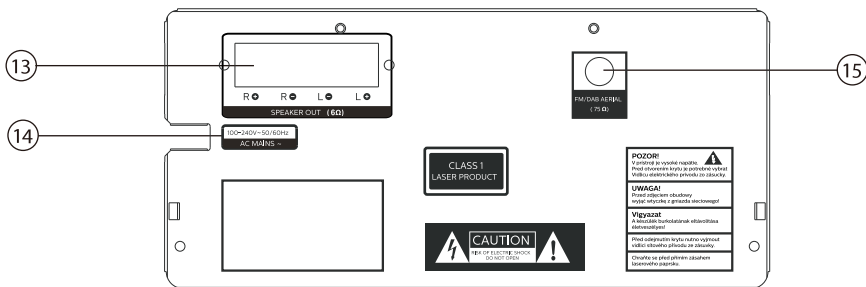
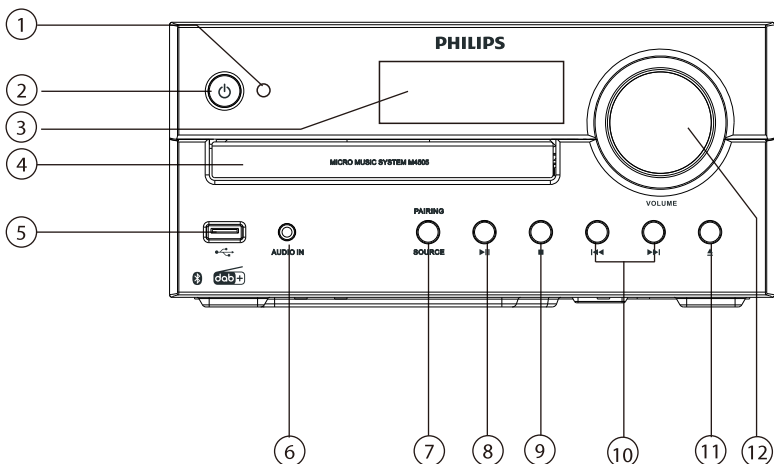


Қораптағы заттар

Қаптамадағы заттарды тексеріп, оларды анықтаңыз:

- Негізгі құрылғы
- 2 динамик
- 1 радио антеннасы
- Пульт (бір AAA батареясы бар)
- Басып шығарылған материалдар

Негізгі құрылғыны шолу



① ЖШД индикаторы

- Құту режимінің индикаторы: осы өнім құту режиміне ауыстырылғанда, қызыл түске боялады.
- Bluetooth индикаторы: Bluetooth байланысының күйін көрсету үшін көк түске боялады.

②

- Осы өнімді қосу немесе құту режиміне ауыстыру.

③ Дисплей панелі

- Ағымдағы күйді көрсету.

④ Диск бөлігі

⑤

- USB жад құрылғыларын жалғау.

⑥ AUDIO IN

- Сыртқы аудио құрылғыларды жалғау.

⑦ SOURCE/PAIRING

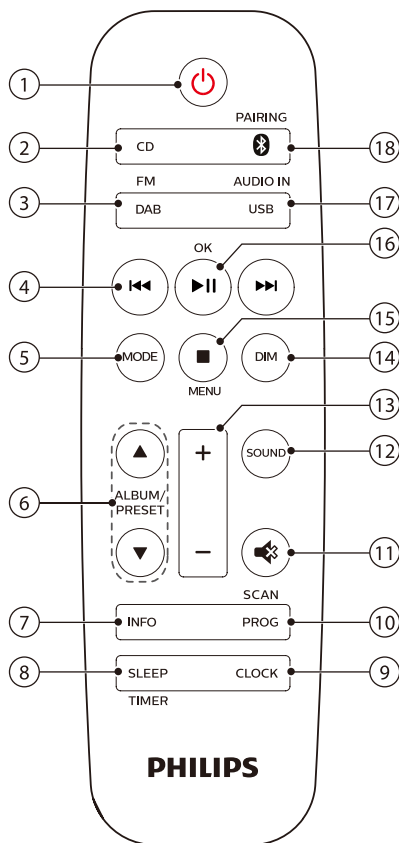
- Сигнал көзін таңдау үшін басыңыз: DISC, USB, TUNER, DAB, AUDIO IN, BT.
- Bluetooth режимінде жалғанып тұрған құрылғыны ажыратып, жұптастыру режиміне кіру үшін 2 секундтан артық басып тұрыңыз.

⑧

- Ойнатуды бастау немесе кідірту.

- 9 ■
- Ойнатуды тоқтату.
 - Бағдарламаны өшіру.
- 10 ⏮ / ⏭
- Алдыңғы/келесі әуенге аттап өту.
 - Әуен/диск ішінде іздеу.
 - Радио станциясына реттеу.
 - Уақытты реттеу.
- 11 ▲
- Диск бөлігін ашу немесе жабу.
- 12 **Дыбыс деңгейі тұтқасы**
- Дыбыс деңгейін реттеу.
- 13 **SPEAKER OUT ұясы**
- Динамиктерді жалғау.
- 14 **AC MAINS ~**
- 15 **FM антеннасы**
- Қабылданатын FM радио сигнал күшін жақсарту.

Пультті шолу



- 1 ⏻
- Осы өнімді қосу немесе күту режиміне ауыстыру.
- 2 **CD**
- CD көзін таңдау.
- 3 **DAB/FM**
- FM немесе DAB+ көзін таңдау.
- 4 ⏮ / ⏭
- Алдыңғы/келесі әуенге аттап өту.
 - Әуен/диск/USB ішінде іздеу.

- FM станциясына реттелу.
- Уақытты реттеу.
- DAB+ станциясын таңдау.

5 **MODE**

- Әуендерді кездейсоқ ретпен ойнату үшін араластыру режимін таңдаңыз.
- Бір әуенді немесе барлық әуендерді қайталап ойнату үшін қайталау режимін таңдаңыз.

6 **ALBUM/PRESET ▲ / ▼**

- Алдын ала орнатылған радио станцияны таңдау.
- Алдыңғы/келесі альбомға аттап өту.

7 **INFO**

- Ойнату ақпаратын немесе радионың қызметтік ақпаратын көрсету.

8 **SLEEP/TIMER**

- Ұйқы таймерін орнату.
- Оятқыш таймерін орнату.

9 **CLOCK**

- Сағатты орнату.
- Сағат ақпаратын көру.
- Күту режимінде сағат дисплейін қосу не өшіру үшін басып тұрыңыз.

10 **PROG/SCAN**

- Әуендерді бағдарламалау.
- Радио станцияларын бағдарламалау.
- Радио станцияларын автоматты түрде сақтау.

11

- Дыбысты өшіру немесе дыбыс деңгейін қалпына келтіру.

12 **SOUND**

- Алдын ала орнатылған дыбыс әсерін таңдау.

13 **+/- (дыбыс деңгейі)**

- Дыбыс деңгейін реттеу.

14 **DIM**

- Дисплей жарықтығын реттеу.

15 **■ /MENU**

- Ойнатуды тоқтату немесе бағдарламаны өшіру.
- DAB+ мәзіріне кіру немесе одан шығу.

16 **▶ II /OK**

- Ойнатуды бастау, кідірту немесе жалғастыру үшін басыңыз.
- DAB+ элементін растау немесе таңдау.

17 **USB/AUDIO IN**

- USB көзін таңдау.
- AUDIO IN көзін таңдау.

18 **/PAIRING**

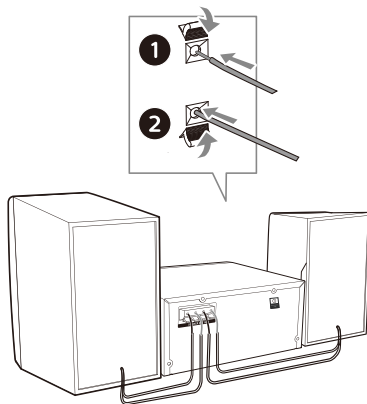
- Bluetooth көзін таңдау.
- Bluetooth режимінде жұптастыру режиміне кіру үшін 2 секундтан артық басып тұрыңыз

3 Іске кірісу

! Сақ болыңыз

- Осы жерде көрсетілгеннен басқа басқару не реттеу құралдарын қолдану немесе процедураларды орындау салдарынан қауіпті сәулелену әсерін алуға немесе одан басқа қауіпті оқиғалар орын алуы мүмкін.

Осы тараудағы нұсқауларды әрдайым ретімен орындаңыз.



Динамиктерді жалғау

☰ Ескертпе

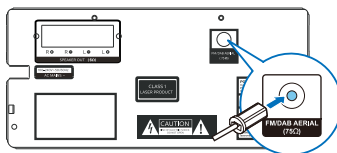
- Әр динамик сымының қабы ашылған бөлігін ұяға толығымен енгізіңіз.
 - Дыбыс сапасы жоғары болуы үшін тек бірге берілген динамиктерді қолданыңыз.
- 1 Оң динамикті жалғау үшін негізгі құрылғы артындағы «R» деп белгіленген ұяларды табыңыз.
 - 2 Мыс сымды “ + ” ұясына және күміс сымды “ - ” ұясына енгізіңіз
 - 3 Сол динамикті жалғау үшін негізгі құрылғыдағы «L» деп белгіленген ұяларды табыңыз.
 - 4 Сол динамик сымын енгізу үшін 2-қадамды қайталаңыз.

Әр динамик сымын енгізу үшін:

- 1 Ұя жапқышын басып тұрыңыз.
- 2 Динамик сымын толығымен енгізіңіз.
- 3 Ұя жапқышын жіберіңіз.

Радио антеннасын жалғау

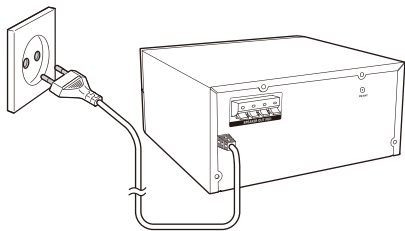
Радионы тыңдамас бұрын, өнімге бірге берілген радио антеннасын жалғаңыз.



Қуатты жалғау

! Сақ болыңыз

- Өнімге зақым келу қаупі бар! Қуат көзінің кернеуі құрылғының артында немесе астында көрсетілген кернеуге сәйкес келетініне көз жеткізіңіз.
- Ток соғу қаупі! АТ қуат кабелін жалғамас бұрын, айыр нық бекітілгеніне көз жеткізіңіз. АС қуат кабелін ағытқан кезде, кабелін емес, айырды ұстап тартыңыз.
- АТ қуат кабелін жалғамас бұрын, басқа жалғайтын жерлердің барлығын жалғағаныңызға көз жеткізіңіз.



Қуат кабелін розеткаға жалғаңыз.

Пультті дайындау

Сақ болыңыз

- Өнімге зақым келу қаупі бар! Пульт ұзақ уақыт қолданылмайтын кезде, батареяларды шығарып қойыңыз.
- Батареялардың ішінде химиялық заттар бар, сондықтан оларды тиісті түрде тастау қажет.

Пульт батареясын салу үшін:

- 1 Батарея бөлігін ашыңыз.
- 2 Бірге берілген AAA батареясын тиісті полярлықтарын (+/-) ескере отырып, суретте көрсетілгендей салыңыз.
- 3 Батарея бөлігін жабыңыз.



Қуатты қосу

⏻ түймесін басыңыз.

- ↳ Өнім соңғы болып таңдалған сигнал көзіне ауысады.

Күту режиміне ауысу

Өнімді сағат дисплейі көрсетілмейтін күту режиміне немесе сағат дисплейі көрсетілетін режимге ауыстыру үшін ⏻ түймесін қайтадан басыңыз.

- ↳ Күту режимінің қызыл индикаторы жанады.
- Күту режимінде сағат дисплейін қосу не өшіру **CLOCK** үшін басып тұруға болады.

Ескертпе

- 15 минут әрекетсіз тұрғаннан кейін, өнім күту режиміне ауысады.
- Жоғары қуат үнемдеу тиімділігіне қол жеткізу үшін құрылғы қолданылмаған кезде, кез келген сыртқы электрондық құрылғыларды USB портынан ажыратып қойыңыз.

Сағатты орнату

- 1 Қуат қосылған режимде сағатты орнату режиміне кіру үшін **CLOCK** түймесін 2 секундтан артық басып тұрыңыз.
↳ [24H] немесе [12H] көрсетіледі.
- 2 ⏪/⏩ түймесін басып, **24H** немесе **12H** сағат пішімін таңдаңыз, одан кейін **CLOCK** түймесін басыңыз.
↳ Сағат сандары жыпылықтай бастайды.
- 3 Сағатты орнату үшін ⏪/⏩ түймесін басыңыз, одан кейін **CLOCK** түймесін басыңыз.
↳ Минут сандары жыпылықтай бастайды.
- 4 Минутты орнату үшін ⏪/⏩ түймесін басыңыз, одан кейін **CLOCK** түймесін басыңыз.
↳ Сағат орнатылды.

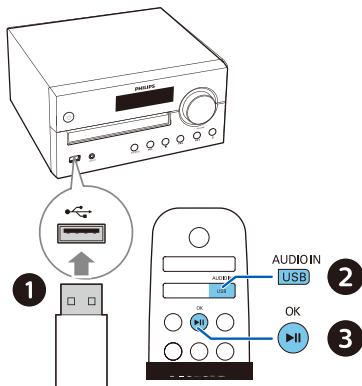
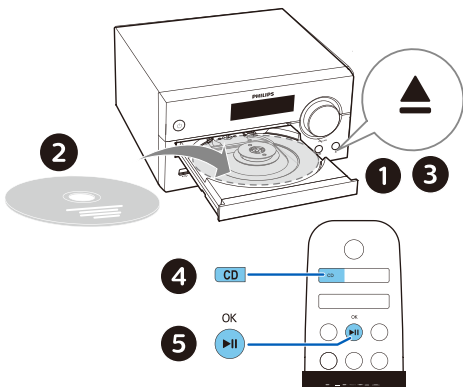
Ақыл-кеңес

- Қуат қосылған режимде сағатты көру үшін **CLOCK** түймесін басып қалыңыз.
- Күту режимінде сағат дисплейін қосып-өшіру үшін **CLOCK** түймесін басып тұруға болады.
- Сағат дисплейі күту режимінде қосылып тұрса, қуат тұтыну мөлшері артады.

4 Ойнату

Дискіден ойнату

- 1 Құрылғыда **CD** түймесін басып, DISC көзін таңдаңыз.
- 2 Диск бөлігін ашу үшін **▲** түймесін басыңыз.
- 3 Дискіні жапсырма жағын жоғары қаратып салыңыз.
- 4 Диск бөлігін жабу үшін **▲** түймесін басыңыз.
- 5 Ойнату автоматты түрде басталады. Өйтпесе, **▶▶** түймесін басыңыз.



Ойнатуды басқару

▶▶	Ойнатуды бастау, кідірту немесе жалғастыру.
■	Ойнатуды тоқтату.
▲ / ▼	Альбомды немесе қалтаны таңдау.
◀◀ / ▶▶	Алдыңғы немесе келесі әуенге аттап өту үшін басыңыз. Әуен ішінде артқа/алға қарай іздеу үшін басып тұрыңыз.
MODE	Бір әуенді немесе барлық әуендерді қайталап ойнату. Әуендерді кездейсоқ ретпен ойнату.
+/-	Дыбыс деңгейін көтеру немесе төмендету.
🔊	Дыбысты өшіру немесе қайта қосу.
SOUND	Алдын ала орнатылған дыбыс эквалайзерін таңдау.
DIM	Дисплей жарықтығын реттеу.
INFO	Ойнату ақпаратын көрсету.

USB құрылғысынан ойнату

Ескертпе

- USB құрылғысында ойнатуға болатын аудио мазмұны бар екеніне көз жеткізіңіз.

- 1 **↶** ұясына USB құрылғысын енгізіңіз.
- 2 USB көзін таңдау үшін **AUDIO IN/USB** түймесін қайта-қайта басыңыз.
↳ Ойнату автоматты түрде басталады. Өйтпесе, **▶▶** түймесін басыңыз.

Әуендерді аттап өту

CD үшін:

Әуендерді таңдау үшін **◀◀ / ▶▶** түймесін басыңыз.

MP3 дискі және **USB** үшін:

- 1 Альбомды немесе қалтаны таңдау үшін **▲ / ▼** түймесін басыңыз.
- 2 Әуенді немесе файлды таңдау үшін **◀◀ / ▶▶** түймесін басыңыз.

Әуендерді бағдарламалау

Бұл функция 20 әуенді қалаған ретте бағдарламалауға мүмкіндік береді.

- 1 Тоқтап тұру режимінде **PROG/SCAN** түймесін басып, бағдарламалау режимін іске қосыңыз.
↳ **[P01]** көрсетіледі.
- 2 MP3 әуендерін көру үшін **▲ / ▼** түймесін басып, альбомды таңдаңыз.
- 3 Әуенді таңдау үшін **◀◀ / ▶▶** түймесін басып, одан кейін растау үшін **PROG/SCAN** түймесін басыңыз.
- 4 Қосымша әуендерді бағдарламалау үшін 2–3-қадамдарды қайталаңыз.
- 5 Бағдарламаланған әуендерді ойнату үшін **▶▶▶** түймесін басыңыз.

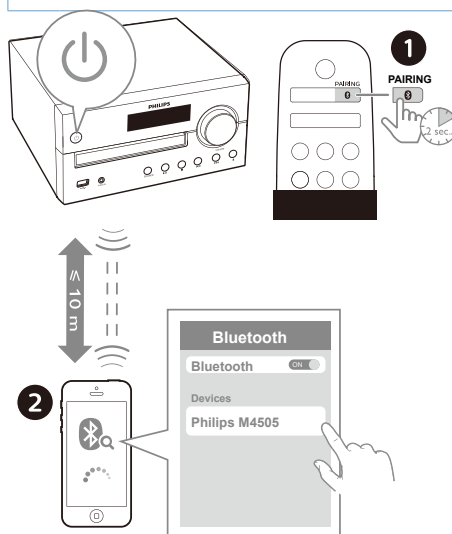
Бағдарламаны өшіру үшін

- түймесін екі рет басыңыз.

Bluetooth функциясы қосылған құрылғылардан ойнату

Ескертпе

- Барлық Bluetooth құрылғыларымен үйлесімді болатынына кепілдік берілмейді.
- Өнім мен құрылғы арасындағы кез келген кедергі жұмыс қашықтығын азайтуы мүмкін.
- Осы құрылғы мен Bluetooth функциясы қосылған құрылғыңыздың арасындағы тиімді жұмыс қашықтығы — шамамен 10 метр (30 фут).
- Құрылғы жадында ең көбі 8 бұрын жалғанған Bluetooth құрылғысын сақтай алады.



- 1 Bluetooth көзін таңдау үшін **Ⓢ** түймесін басыңыз.
↳ **[BT]** (Bluetooth) көрсетіледі.
↳ Bluetooth индикаторы көк түспен жыпылықтайды.
- 2 Жетілдірілген аудио тарату профилін (A2DP) қолдайтын құрылғыңызда Bluetooth функциясын қосып, жұптастыруға болатын барлық Bluetooth құрылғыларын іздеңіз (құрылғының пайдаланушы нұсқаулығын қараңыз).

3 Таңдау: **'Philips M4505'** құрылғысын Bluetooth функциясы қосылған құрылғыда таңдап, қажет болса, жұптастыру құпиясөзі ретінде «0000» сандарын енгізіңіз.

↳ Сәтті жұптастырып, байланыс орнатқаннан кейін, Bluetooth индикаторы тұрақты көк түспен жанып тұрады және құрылғыдан екі рет дыбыстық сигнал естіледі.

- Құрылғыңызда **'Philips M4505'** табылмаса немесе осы өніммен жұптастыру мүмкін болмаса, **PAIRING** түймесін 2 секунд басып тұрып, жұптастыру режиміне кіріңіз.

4 Аудионы жалғанған құрылғыда ойнату.

↳ Bluetooth функциясы қосылған құрылғыңыздан осы өнімге аудио ағыны таратылады.

Bluetooth функциясы қосылған құрылғыны ажырату үшін:

- Құрылғыңызда Bluetooth функциясын өшіріңіз.
- Жұптастыру режиміне кіру үшін **PAIRING** түймесін 2 секундтан артық басып тұрыңыз.

5 Радионы тыңдау

Осы өніммен DAB + радиосын және FM радиосын тыңдауға болады.

Ескертпе

- Антеннаны теледидардан немесе басқа сәулелену көздерінен мүмкіндігінше алысырақ орналастырыңыз.
- Қабылданатын сигнал сапасы жоғары болуы үшін антеннаны толығымен созып, оның орнын реттеңіз.

DAB+ радиосын тыңдау

Цифрлық аудио тарату+ (DAB+) дегеніміз — таратқыштар желісі арқылы радионы цифрлық түрде тарату жолы. Ол одан көп мүмкіндікті, жоғарырақ дыбыс сапасын және толығырақ ақпаратты ұсынады.

DAB+ радио станцияларын автоматты түрде сақтау

Ескертпе

- DAB+ таратылымына арасында жаңа станциялар мен қызметтер қосылып тұрады. Жаңа DAB+ станциялары мен қызметтері қолжетімді болуы үшін сканерлеу процесін жүйелі атқарып тұрыңыз.

1 Құрылғыда **DAB/FM** түймесін қайта-қайта басып, DAB+ көзін таңдаңыз.

- DAB+ көзін алғаш рет енгізген болсаңыз немесе ешқандай DAB+ қызметі сақталмаған болса, **[PRESS OK TO SCAN]** жазуы көрсетіледі, одан кейін **▶||/OK** түймесін басып, іздеуді іске қосыңыз да, төмендегі 2-қадамға өтіңіз.

- 2 Құрылғыда **PROG/SCAN** түймесін 2 секундтан артық басып тұрыңыз.
 - ↳ Өнім барлық DAB+ радио станцияларын автоматты түрде сканерлеп, сақтайды.
 - ↳ Сканерлегеннен кейін, бірінші қолжетімді станция таратылады.

DAB+ радио станциясын таңдау

DAB+ радио станциялары сканерленіп, сақталғаннан кейін, **◀◀ / ▶▶** түймесін басып, DAB+ станциясын таңдаңыз.

DAB+ радио станцияларын қолмен сақтау

- 1 DAB+ радио станциясын таңдау үшін **◀◀ / ▶▶** түймесін басыңыз.
- 2 Құрылғыда **PROG/SCAN** түймесін басып, бағдарламалау режимін іске қосыңыз.
 - ↳ **[P01]** көрсетіледі.
- 3 Осы радио станциясына 1-10 аралығындағы санды тағайындау үшін **▲ / ▼** түймесін басып, одан кейін растау үшін **PROG/SCAN** түймесін басыңыз.
- 4 Қосымша станцияларды бағдарламалау үшін 1–3-қадамдарды қайталаңыз.

Алдын ала орнатылған DAB+ радио станциясын таңдау үшін:
DAB+ режимінде **▲ / ▼** түймесін басыңыз.

DAB+ мәзірін қолдану

- 1 DAB+ режимінде **■ / MENU** түймесін басып, DAB+ мәзіріне кіріңіз.
- 2 Мәзір опцияларын ауыстырып қосу үшін **◀◀ / ▶▶** түймесін басыңыз.
 - **[SCAN]:** Барлық қолжетімді DAB+ радио станцияларын сканерлеп, сақтау.
 - **[MANUAL]:** DAB+ радио станциясына қолмен реттелу.
 - **[PRUNE]:** Станциялар тізімінен жарамсыз станцияларды өшіру.
 - **[SYSTEM]:** Жүйелік параметрлерді реттеу.

- 3 Опцияны таңдау үшін **▶▶ / OK** түймесін басыңыз.
- 4 Қосалқы опция қолжетімді болса, 2-3-қадамдарды қайталаңыз.

DAB+ ақпаратын көрсету

DAB+ радиосын тыңдап отырғанда, **INFO** түймесін қайта-қайта басып, жиілік, сигнал күші, уақыты, т.б. сияқты әр түрлі ақпаратты (қолжетімді болса) көрсетіңіз.

FM радиосын тыңдау

FM радио станциясына реттеу

- 1 Құрылғыда **DAB/FM** түймесін қайта-қайта басып, FM көзін таңдаңыз.
- 2 **◀◀ / ▶▶** түймесін екі секундтан артық басып тұрыңыз.
 - ↳ Радио сигнал күші жоғары станцияға автоматты түрде реттеледі.
- 3 Қосымша станцияларға реттеу үшін 2-қадамды қайталаңыз.

Сигналы әлсіз станцияға реттелу үшін: Оңтайлы сигнал күшін тапқанша **◀◀ / ▶▶** түймесін қайта-қайта басыңыз.

FM радио станцияларын автоматты түрде сақтау

Ескертпе

- Ең көбі 10 FM радио станциясын сақтауға болады.

- 1 Құрылғыда **DAB/FM** түймесін қайта-қайта басып, FM көзін таңдаңыз.
- 2 Құрылғыда **PROG/SCAN** түймесін екі секундтан артық басып тұрыңыз.
 - ↳ Барлық қолжетімді станциялар қабылданатын радиосигнал күшінің азаю ретімен бағдарламаланады.

- ↳ Бірінші болып бағдарламаланған радио станциясы автоматты түрде таратылады.

FM радио станцияларын қолмен сақтау

- 1 FM радио станциясына реттеу.
- 2 Құрылғыда **PROG/SCAN** түймесін басып, бағдарламалау режимін іске қосыңыз.
↳ [P01] көрсетіледі.
- 3 Осы радио станциясына 1-10 аралығындағы санды тағайындау үшін ▲ / ▼ түймесін басып, одан кейін растау үшін **PROG/SCAN** түймесін басыңыз.
- 4 Қосымша станцияларды бағдарламалау үшін 1–3-қадамдарды қайталаңыз.

Ескертпе

- Бағдарламаланған станцияның үстінен жазу үшін оның орнына басқа станцияны сақтаңыз.

Алдын ала орнатылған FM радио станциясын таңдау

FM режимінде ▲ / ▼ түймесін басып, алдын ала орнатылған санды таңдаңыз.

- FM радиосын тыңдап отырғанда, ОК түймесін басып, стерео және моно дыбысты ауыстырып қосуға болады.

RDS ақпаратын көрсету

RDS (дерек жүйесі) дегеніміз — FM станцияларына қосымша ақпарат көрсетуге мүмкіндік беретін қызмет.

- 1 FM радио станциясына реттеу.
- 2 Құрылғыда **INFO** түймесін қайта-қайта басып, станция атауы, бағдарлама түрі, уақыты, т.б. сияқты әр түрлі RDS ақпаратын (қолжетімді болса) көрсетіңіз.


6 Дыбысты реттеу

Барлық қолдау көрсетілетін тасығыштарда мына әрекеттерді орындауға болады.

Дыбыс деңгейін реттеу

- Пультте **VOLUME +/-** түймесін қайта-қайта басыңыз.
- Негізгі құрылғыда дыбыс деңгейі тұтқасын бұраңыз.

Дыбысты өшіру

- Дыбысты өшіру немесе қайта қосу үшін  түймесін басыңыз.

7 Басқа мүмкіндіктер

Оятқыш таймерін орнату

Осы өнімді оятқыш сағат ретінде қолдануға болады. Оятқыштың сигнал көзі ретінде дискіні, радионы немесе USB жад құрылғысындағы .mp3 файлдарын таңдауға болады.

Ескертпе

- Оятқыш таймері AUDIO IN режимінде қолжетімді болмайды.
- CD/USB көзі таңдалған болса, бірақ ешқандай диск салынып тұрмаса немесе USB құрылғысы жалғанып тұрмаса, радио көзі автоматты түрде таңдалады.

Сағатты дұрыс орнатқаныңызға көз жеткізіңіз.

- 1 Күту режимінде **SLEEP/TIMER** түймесін 2 секунд басып тұрыңыз.
↳ Сағат сандары жыпылықтайды.
- 2 Сағатты орнату үшін **◀◀ / ▶▶** түймесін қайта-қайта басыңыз, одан кейін растау үшін **SLEEP/TIMER** түймесін басыңыз.
↳ Минут сандары жыпылықтайды.
- 3 Минутты орнату үшін **◀◀ / ▶▶** түймесін басыңыз, одан кейін растау үшін **SLEEP/TIMER** түймесін басыңыз.
↳ Соңғы болып таңдалған оятқыштың сигнал көзі жыпылықтайды.
- 4 Оятқыштың сигнал көзін таңдау үшін **◀◀ / ▶▶** түймесін басыңыз (диск, USB, FM немесе DAB+ радиосы), одан кейін растау үшін **SLEEP/TIMER** түймесін басыңыз.
↳ **XX** жыпылықтайды (XX оятқыштың дыбыс деңгейін білдіреді).
- 5 Оятқыштың дыбыс деңгейін орнату үшін **◀◀ / ▶▶** түймесін басыңыз, одан кейін растау үшін **SLEEP/TIMER** түймесін басыңыз.

Оятқыш таймерін іске қосу/өшіру

Күту режимінде **SLEEP/TIMER** түймесін қайта-қайта басып, таймерді іске қосыңыз немесе өшіріңіз.

↳ Таймер іске қосылса, **TIMER** көрсетіледі.

- Күту режимінде сағат дисплейін қосып-өшіру үшін **CLOCK** түймесін басып тұруға болады.

Ұйқы таймерін орнату

Осы музыкалық жүйе орнатылған мерзімнен кейін автоматты түрде күту режиміне ауыса алады.

- Музыкалық жүйе қосылып тұрған кезде, **SLEEP/TIMER** түймесін қайта-қайта басып, орнатылған мерзімді таңдаңыз (минут).

↳ Ұйқы таймері қосылған кезде, **SLEEP** көрсетіледі.

Ұйқы таймерін өшіру үшін

- Құрылғыда **SLEEP/TIMER** түймесін [OFF] (ұйқы режимі өшірулі) жазуы көрінгенше қайта-қайта басыңыз.

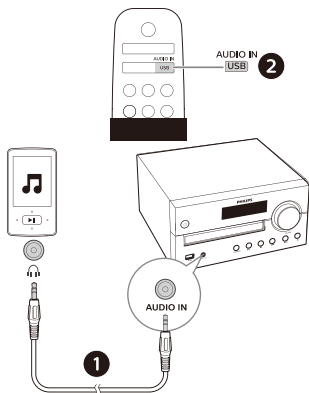
↳ Ұйқы таймері өшірілген кезде, **SLEEP** жазуы сөнеді.

Сыртқы құрылғыны тыңдау

Сыртқы құрылғыны осы құрылғыдан MP3 байланыстыру кабелі арқылы тыңдай аласыз.

- 1 MP3 байланыстыру кабелін (бірге берілмейді) мыналар арасына жалғаңыз:
 - **AUDIO IN** ұясы (3,5 мм) (өнімде)
 - және сыртқы құрылғыдағы құлаққап ұясы.
- 2 Құрылғыда **AUDIO IN/USB** түймесін қайта-қайта басып, **AUDIO IN** көзін таңдаңыз.

- 3 Құрылғыны ойната бастау (құрылғының пайдаланушы нұсқаулығын қараңыз).



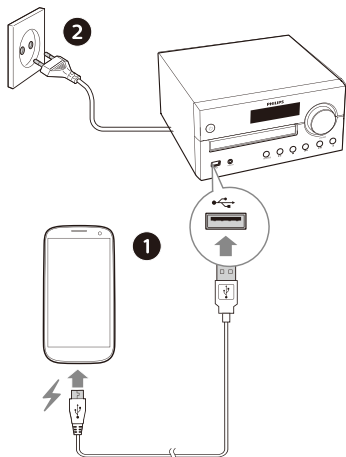
Ескертпе

- Осы өнімнің басқа құрылғылардың барлығымен үйлесімді болатынына кепілдік берілмейді.

Құрылғыларды зарядтау

Осы шағын музыкалық жүйемен ұялы телефон, MP3 ойнатқышы немесе басқа мобильді құрылғылар сияқты сыртқы құрылғыларды зарядтауға болады.

- 1 Осы өнімнің USB ұясын құрылғыларыңыздың USB ұяларына жалғау үшін USB кабелін қолданыңыз.



- 2 Өнімді қуатқа жалғаңыз.

↳ Құрылғы танылғаннан кейін, зарядтау басталады.

8 Өнім туралы ақпарат

Ескертпе

- Өнім туралы ақпарат алдын ала ескертусіз өзгертілуі мүмкін.

Спецификациялар

- **Номиналды шығыс қуаты (күшейткіш):**
 - Барлығы 60 Вт (макс.)
- **Акустикалық жиілік сипаттары:** 50 Гц – 20 кГц
- **Динамик драйвері:** 2 X 4” вуфер ауқымы, 6Ω 2 x 20 мм” твиттер ауқымы 8Ω
- **Басты күшейту:** 2 X бас порты
- **Қолдау көрсетілетін диск түрі:** CD-DA, CD-R, CDRW, MP3-CD (8/12 см)
- **Bluetooth нұсқасы:** V4.2
- **Қолдау көрсетілетін Bluetooth профильдері:** A2DP V1.2, AVRCP V1.0
- **Bluetooth жиілік диапазоны / шығыс қуаты:** 2,402 ГГц ~ 2,480 ГГц ISM диапазоны / ≤ 4 дБм (2-сынып)
- **USB арқылы ойнату:**
 - А түрі, USB Direct 2.0, 5 В / 1 А, MSC файл пішімі, FAT 16/32,
 - Көлемі 32 ГБ дейінгі USB құрылғыларын қолдайды
- **USB арқылы зарядтау:** 2 А макс. (күту режимі); 500 мА макс. (USB көзі); 1 А макс. (BT/радио/CD/Audio in көзі)
 - * *Іс жүзіндегі зарядтау тоғы мобильді құрылғыларға байланысты.*
- **Тюнердің жиілік ауқымы:** FM 87,5-108 МГц
- **Алдын ала орнатылған станциялар:** 10 (FM) + 10 (DAB+)
- **AUDIO IN** кіріс деңгейі: 700±100 мВ RMS

- **Қуат:** 100-240В~, 50/60 Гц (АТ кірісі)
- **Жұмыс кезіндегі қуат тұтыну мөлшері:** 30 Вт
- Күту режиміндегі қуат тұтыну мөлшері:
 - < 0,5 Вт (сағат дисплейі өшірулі)
- **Өлшемдері (Е x Б x Т):** 220 x 104 x 231,5 мм (негізгі құрылғы); 150 x 241,3 x 173 мм (динамик қорабы)
- **Салмағы:** 1,68 кг (негізгі құрылғы); 2 x 1,78 кг (динамик қорабы)

USB арқылы ойнату мүмкіндігі туралы ақпарат

Үйлесімді USB құрылғылары:

- USB флэш жады (USB2.0 немесе USB1.1)
- USB флэш ойнатқыштары (USB2.0 немесе USB1.1)
- жад карталары (осы құрылғымен жұмыс істеуі үшін қосымша карта оқу құралы қажет)

Қолдау көрсетілетін USB пішімдері:

- USB құрылғысының немесе жадтың файл пішімі: FAT16, FAT32 (сектор өлшемі: 512 байт)
- MP3 бит жылдамдығы (дерек жылдамдығы): 32-320 кБит/с және айнымалы бит жылдамдығы
- Директориялар ең көбі 8 деңгейге қабаттасуы мүмкін
- Альбомдар/қалталар саны: ең көбі 99
- Өуендер/атаулар саны: ең көбі 999
- Unicode UTF8 пішіміндегі файл аты (максималды ұзындығы: 32 байт)

Қолдау көрсетілмейтін USB пішімдері:

- Бос альбомдар: бос альбом дегеніміз — ішінде MP3 файлдары жоқ альбом, ол дисплейде көрсетілмейді.

Қолдау көрсетілетін MP3 дискілерінің пішімдері

- IS09660, Joliet
- Максималды атау саны: 128 (файл атының ұзындығына байланысты)
- Максималды альбом саны: 99
- Қолдау көрсетілетін үлгі алу жиіліктері: 32 кГц, 44,1 кГц, 48 кГц
- Қолдау көрсетілетін бит жылдамдықтары: 32-256 (Кбит/с), айнымалы бит жылдамдықтары

9 Ақаулықтарды жою



Ескерту

- Осы құрылғының корпусын алып тастауға болмайды.

Кепілдік күшін сақтауы үшін жүйені өз қолыңызбен жөндеуге әрекет жасаушы болмаңыз.

Осы құрылғыны қолдану кезінде мәселелерге тап болсаңыз, қызмет көрсетуге тапсырыс бермес бұрын, төмендегі жағдайларды тексеріңіз. Мәселе шешілмесе Philips веб бетіне кіріңіз (www.philips.com/support). Philips компаниясына хабарласқан кезде, құрылғы жаныңызда тұрғанына және модель нөмірі мен сериялық нөмірін көре алатыныңызға көз жеткізіңіз.

Қуат жоқ

- Құрылғының АТ қуат кабелі дұрыс жалғанғанына көз жеткізіңіз.
- АТ розеткасында қуат бар екеніне көз жеткізіңіз.
- Қуат үнемдеу функциясы ретінде жүйе әуен соңына жетіп, ешқандай әрекет қолданылмаған кезден 15 минут өткеннен кейін автоматты түрде өшеді.

Дыбыс жоқ немесе дыбыс сапасы нашар

- Дыбыс деңгейін реттеңіз.
- Динамиктер дұрыс жалғанғанын тексеріңіз.
- Қабы ашылған динамик сымдары қысылғанын тексеріңіз.

Құрылғы жауап бермейді

- АТ қуат айырын ағытып, қайта жалғаңыз да, одан кейін құрылғыны қайта қосыңыз.
- Қуат үнемдеу функциясы ретінде жүйе әуен соңына жетіп, ешқандай әрекет қолданылмаған кезден 15 минут өткеннен кейін автоматты түрде өшеді.
- Құрылғы демонстрация режимінде. Осы режимнен шығу үшін: дыбыс деңгейін 03 мәніне реттеп, одан кейін негізгі құрылғыда ►► түймесін 10 секунд басып тұрыңыз.

Пульт жұмыс істемейді

- Кез келген функция түймесін баспас бұрын, алдымен дұрыс сигнал көзін негізгі құрылғыдан емес, пультпен таңдаңыз.
- Пульт пен құрылғы арасындағы қашықтықты азайтыңыз.
- Батареяларды полярлықтарын (+/- белгілері) дәл келтіріп, суретте көрсетілгендей салыңыз.
- Батареяны ауыстырыңыз.
- Пультті құрылғы алдындағы датчикке тікелей бағыттаңыз.

Диск анықталмайды

- Дискіні салыңыз.
- Диск аударылып салынбағанын тексеріңіз.
- Линзадағы конденсат кеткенше күтіңіз.
- Дискіні ауыстырыңыз немесе тазалаңыз.
- Аяқталып жазылған CD дискіні немесе пішімі дұрыс дискіні қолданыңыз.

USB құрылғысындағы кейбір файлдар көрінбейді

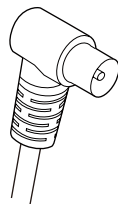
- USB құрылғысындағы қалталар немесе файлдар саны белгілі бір шектен асып кетті. Бұл жағдай ақаулық емес.
- Бұл файлдардың пішімдеріне қолдау көрсетілмейді.

USB құрылғысына қолдау көрсетілмейді

- USB құрылғысы осы құрылғымен үйлесімді емес. Басқасын қолданып көріңіз.

Қабылданатын радио сигнал күші нашар

- Құрылғы мен теледидар немесе басқа сәулелену көздері арасындағы қашықтықты арттырыңыз.
- Радио антеннасын толығымен созыңыз.
- Далаға орнатылатын радио антеннасын жалғаңыз. Бір шетінде суретте көрсетілгендей L пішімді айыры бар қосалқы антенна кабелін сатып алуыңызға болады.
 - L пішімді айырды осы өнімге жалғап, екінші ұшындағы айырды розеткаға жалғаңыз.



Bluetooth байланысы орнатылғаннан кейін де, осы құрылғыда музыка ойнату мүмкін емес.

- Құрылғыны осы құрылғы арқылы сымсыз музыка ойнату үшін қолдану мүмкін емес.

Bluetooth функциясы қосылған құрылғымен жалғағаннан кейін аудио сапасы нашар.

- Bluetooth сигнал күші нашар. Құрылғыны осы құрылғыға жақындатыңыз немесе олардың арасындағы кез келген кедергіні алып тастаңыз.

Осы құрылғымен Bluetooth байланысы орнатылмайды.

- Құрылғы осы құрылғыға қажетті профильдерге қолдау көрсетпейді.
- Құрылғының Bluetooth функциясы қосылмаған. Функцияны қосу жолын көру үшін құрылғының пайдаланушы нұсқаулығын қараңыз.
- Осы құрылғы жұптастыру режимінде тұрған жоқ.
- Осы құрылғы Bluetooth функциясы қосылған басқа құрылғыға жалғанып тұр. Сол құрылғыны ағытып, әрекетті қайталап көріңіз.

Жұптастырылған мобильді құрылғы қайта-қайта жалғанып-ағытыла береді.

- Bluetooth сигнал күші нашар. Құрылғыны осы құрылғыға жақындатыңыз немесе олардың арасындағы кез келген кедергіні алып тастаңыз.
- Кейбір мобильді телефондар қоңырау шалғанда немесе қоңырауды аяқтағанда қайта-қайта жалғанып-ағытыла беруі мүмкін. Бұл осы құрылғының қандай да бір ақаулығының белгісі емес.

- Кейбір құрылғыларда қуат үнемдеу үшін Bluetooth байланысы автоматты түрде өшірілуі мүмкін. Бұл осы құрылғының қандай да бір ақаулығының белгісі емес.

Таймер жұмыс істемейді

- Сағатты дұрыс орнатыңыз.
- Таймерді қосыңыз.

Сағат/таймер параметрі өшірілген

- Қуат өшіп қалды немесе қуат кабелі ажырап кетті.
- Сағатты/таймерді бастапқы қайта орнатыңыз.

Күту режимінде сағат дисплейін қалай қосып немесе өшіріп қоюға болады?

- Күту режимінде сағат дисплейін қосу не өшіру үшін CLOCK түймесін басып тұрыңыз.



Сипаттамалар ескертусіз өзгертілуі мүмкін
2020 © Philips және Philips қалқан эмблемасы — Koninklijke Philips N.V. компаниясының тіркелген сауда белгілері және олар лицензия бойынша қолданылады. Бұл өнімді MMD Hong Kong Holding Limited немесе оның еншілес компанияларының бірі өндірген және соның жауапкершілігімен сатылады, сондай-ақ MMD Hong Kong Holding Limited компаниясы осы өнімнің кепілгері ретінде әрекет етеді.

