

**PHILIPS**

Hoofdtelefoon

1000 Serie

TAT1108



# Gebruikershandleiding

Registreer je product en krijg ondersteuning op  
[www.philips.com/support](http://www.philips.com/support)

# Inhoud

---

1	Belangrijke veiligheidsinstructies	2
	Gehoorschade	2
	Algemene informatie	2
<hr/>		
2	Uw True wireless oordopjes	3
	Wat zit er in de doos	3
	Andere apparaten	3
	Overzicht van uw True wireless oordopjes	4
<hr/>		
3	Aan de slag	5
	Laad de batterij op	5
	Hoe te dragen	6
	De oortjes voor de eerste keer koppelen aan je Bluetooth-apparaat	6
	De oorstukjes koppelen met een ander Bluetooth-apparaat	7
<hr/>		
4	Je oorstukjes gebruiken	8
	De oorstukjes verbinden met je Bluetooth-apparaat	8
	Voeding aan/uit	8
	Je gesprekken en muziek beheren	8
	Spraakassistent	9
	Oordopjes/laaddoos LED-indicator status	9
<hr/>		
5	De oortjes resetten	10
<hr/>		
6	Technische gegevens	11
<hr/>		
7	Mededeling	12
	Verklaring van overeenstemming	12
	Verwijdering van je oude product en batterij	12
	Verwijder de ingebouwde batterij	12
	Conformiteit met EMV	13
	Milieu-informatie	13
	Kennisgeving van conformiteit	13
<hr/>		
8	Handelsmerken	15
<hr/>		
9	Veelgestelde vragen	16

# 1 Belangrijke veiligheidsinstructies

## Gehoorschade



### Gevaar

- Om gehoorschade te voorkomen, beperk je de tijd dat je een hoofdtelefoon op hoog volume gebruikt en stel je het volume in op een veilig niveau. Hoe harder het volume, hoe korter de veilige luistertijd is.

Neem de volgende richtlijnen in acht als je de hoofdtelefoon gebruikt.

- Luister op redelijke volumes gedurende een redelijke periode.
- Pas op dat je het volume niet voortdurend naar boven bijstelt omdat je gehoor zich aanpast.
- Zet het volume niet zo hoog dat u niet kunt horen wat er om u heen gebeurt.
- In potentieel gevaarlijke situaties moet je voorzichtig zijn of het gebruik tijdelijk staken.
- Een te hoge geluidsdruk van oorstukjes en koptelefoons kan gehoorverlies veroorzaken.
- Het gebruik van een koptelefoon met beide oren bedekt tijdens het rijden wordt afgeraden en kan in sommige gebieden illegaal zijn.
- Vermijd voor uw veiligheid afleiding door muziek of telefoongesprekken in het verkeer of in andere potentieel gevaarlijke omgevingen.

## Algemene informatie

Om schade of storingen te voorkomen:



### Let op

- Stel de koptelefoon niet bloot aan overmatige hitte.
- Laat de hoofdtelefoon niet vallen.
- De hoofdtelefoon mag niet worden blootgesteld aan druppelen of spetteren. (Raadpleeg de IP-klasse van het specifieke product)
- Laat je hoofdtelefoon niet onderdompelen in water.
- Laad je hoofdtelefoon niet op als de connector of het stopcontact nat is.
- Gebruik geen schoonmaakmiddelen die alcohol, ammoniak, benzeen of schuurmiddelen bevatten.
- Als schoonmaken nodig is, gebruik dan een zachte doek, eventueel bevochtigd met een minimale hoeveelheid water of verdunde milde zeep, om het product schoon te maken.
- De geïntegreerde batterij mag niet worden blootgesteld aan overmatige hitte zoals zonlicht, vuur en dergelijke.
- Explosiegevaar bij onjuiste vervanging van de batterij. Alleen vervangen door hetzelfde of een gelijkwaardig type.
- Om de specifieke IP-classificatie te bereiken, moet het deksel van de oplaadsleuf gesloten zijn.
- Het weggooiën van een batterij in vuur of een hete oven, of het mechanisch pletten of snijden van een batterij kan leiden tot een explosie.
- Het achterlaten van een batterij in een omgeving met extreem hoge temperaturen kan leiden tot een explosie of het lekken van brandbare vloeistof of gas.
- Een batterij blootstellen aan extreem lage luchtdruk kan leiden tot een explosie of lekkage van brandbare vloeistof of gas.
- Om brandgevaar te voorkomen, wordt de apparatuur alleen gevoed door een externe stroombron waarvan het vermogen voldoet aan PS1 (met een vermogen van minder dan 15W).

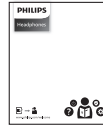
Bedrijfs- en opslagtemperaturen en vochtigheid

- Bedrijfs- en opslagtemperaturen en vochtigheid.
- Opslaan op een plaats waar de temperatuur tussen -20°C (-4 °F) en 50°C (122 °F) ligt met maximaal 90% relatieve vochtigheid.
- Gebruiken op een plaats waar de temperatuur tussen 0°C (32 °F) en 45°C (113 °F) ligt met maximaal 90% relatieve vochtigheid.
- De levensduur van de batterij kan korter zijn bij hoge of lage temperaturen.

# 2 Uw True wireless oordopjes

Gefeliciteerd met uw aankoop en welkom bij Philips! Om optimaal te profiteren van de ondersteuning die Philips biedt, registreer je je product op [www.philips.com/support](http://www.philips.com/support). Met deze Philips True draadloze oorstukjes kun je:

- Draadloos handsfree bellen
- Draadloos muziek bedienen en beluisteren
- Schakelen tussen oproepen en muziek



Snelstartgids



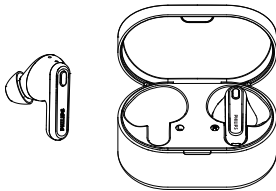
Garantie



Veiligheidsfolder

---

## Wat zit er in de doos



Philips True wireless oordopjes Philips TAT1108



Vervangbare rubberen oordopjes x 3 paar



USB-C oplaadkabel (alleen voor opladen)

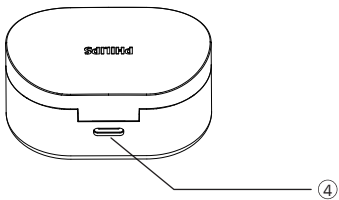
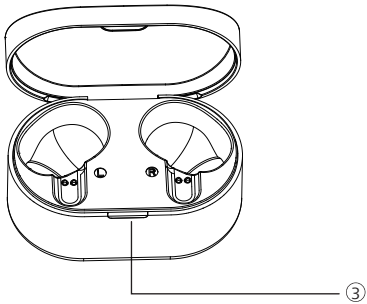
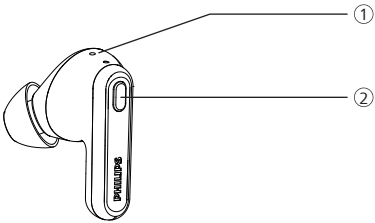
---

## Andere apparaten

Een mobiele telefoon of apparaat (bijv. notebook, tablet, Bluetooth-adapters, MP3-spelers enz.) dat Bluetooth ondersteunt en compatibel is met de oorstukjes.

---

## Overzicht van uw True wireless oordopjes



- ① LED-indicator (oorstukjes)
- ② Multifunctionele knop
- ③ LED-indicator (oplaaddoosje)
- ④ USB-C oplaadsleuf

# 3 Aan de slag

## Laad de batterij op

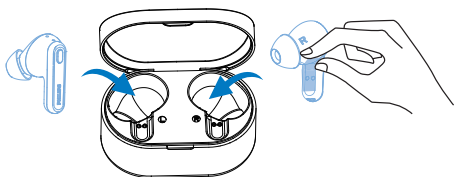
### Note

- Voordat je je hoofdtelefoon gebruikt, plaats je hem in de oplaadbox en laad je de batterij 2 uur op voor een optimale batterijcapaciteit en levensduur.
- Gebruik alleen de originele USB-C oplaadkabel om schade te voorkomen.
- Beëindig uw gesprek voordat u gaat opladen. Als u de oordopjes aansluit om op te laden, worden ze uitgeschakeld.
- Als de headset lange tijd niet wordt gebruikt, begint de oplaadbare batterij zijn lading te verliezen. Om dit verlies te voorkomen, moet je de batterij ten minste eens in de drie maanden volledig opladen.

## Oorstukje

Neem de oorstukjes uit en verwijder de isolatielabels.

Doe de oorstukjes terug in het oplaaddoosje en sluit het deksel, de oorstukjes beginnen dan op te laden.

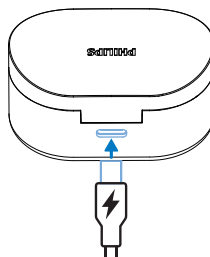


### Tip

- Normaal duurt een volledige oplading 2 uur (voor de oorstukjes of het oplaaddoosje) via de USB-kabel.

## Oplaadhoesje

Steek het ene uiteinde van de USB-C kabel in de oplaadcase en het andere uiteinde in de stroombron.



### Tip

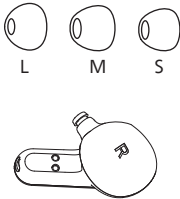
- Het oplaadetui dient als draagbare reservebatterij voor het opladen van de oorstukjes. Als het oplaadetui volledig is opgeladen, zal het de oorstukjes 3 keer volledig opladen.

## Hoe te dragen

### Selecteer geschikte oordopjes voor een optimale pasvorm

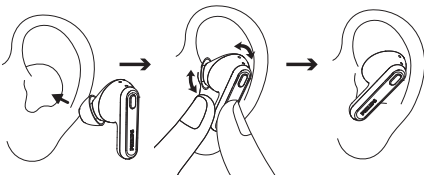
Een strakke, stevige pasvorm zorgt voor de beste geluidskwaliteit en geluidsisolatie.

- 1 Test welk oordopje je het beste geluid en draagcomfort biedt.
- 2 Er worden 3 maten siliconen oordopjes meegeleverd: groot, middelgroot en klein.



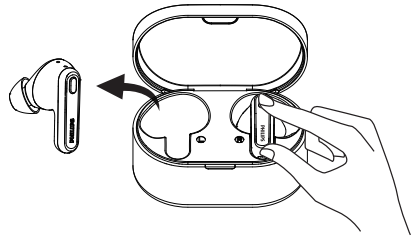
### Plaats de oordopjes

- 1 Controleer de oriëntatie van de oorstukjes naar links of rechts.
- 2 Steek de oorstukjes in de oren en draai ze lichtjes tot ze goed passen.



## De oortjes voor de eerste keer koppelen aan je Bluetooth-apparaat

- 1 Zorg ervoor dat de oorstukjes volledig zijn opgeladen en uitgeschakeld.
- 2 Open het klepje van het oplaaddoosje. Neem de oorstukjes eruit.



- ↳ De LED's op beide oorstukjes knipperen afwisselend wit en blauw
  - ↳ De oorstukjes staan nu in de koppelstand en zijn klaar om te koppelen met een Bluetooth-apparaat (bijv. een mobiele telefoon)
- 3 Zet de Bluetooth-functie van je Bluetooth-apparaat aan.
  - 4 Koppel de oortjes met je Bluetooth-apparaat. Raadpleeg de gebruikershandleiding van je Bluetooth-apparaat.

### Note

- Als de oorstukjes na het inschakelen geen eerder aangesloten Bluetooth-apparaat kunnen vinden, schakelen ze automatisch over op de koppelmodus.

Het volgende voorbeeld laat zien hoe je de oorstukjes koppelt met je Bluetooth apparaat.

- 1 Zet de Bluetooth-functie van je Bluetooth-apparaat aan, selecteer **Philips TAT1108**.
- 2 Voer het wachtwoord van de oortjes "0000" (4 nullen) in als daarom wordt gevraagd. Voor apparaten met Bluetooth 3.0 of hoger hoef je geen wachtwoord in te voeren.



## Eén oortje (monomodus)

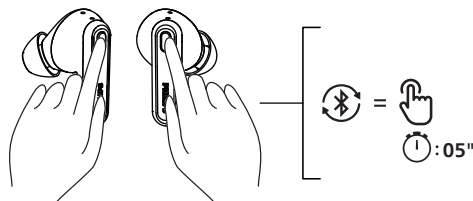
Neem het rechter of linker oorstukje uit het oplaaddoosje voor Mono gebruik. Het oortje wordt automatisch ingeschakeld.

### Note

- De stemassistent is uitgeschakeld in de Mono-modus.
- Neem het tweede oorstukje uit het oplaaddoosje en ze zullen automatisch met elkaar gekoppeld worden.

## De oorstukjes koppelen met een ander Bluetooth-apparaat

Als je een ander Bluetooth apparaat wilt koppelen met de oorstukjes, houd dan MFB op beide oorstukjes 5 seconden ingedrukt in de koppelmodus en plaats ze terug in het laadetui, haal ze dan weer uit het laadetui en ontdek het tweede apparaat zoals bij de normale koppeling.



### Note

- De oordopjes kunnen 4 apparaten op in het geheugen opslaan. Als je meer dan 4 apparaten probeert te koppelen, wordt het eerst gekoppelde apparaat vervangen door het nieuwe.



# 4 Je oorstukjes gebruiken

## Sluit de oorstukjes aan op je Bluetooth-apparaat

- 1 Zet de Bluetooth-functie van je Bluetooth-apparaat aan.
- 2 Haal de oorstukjes uit het klepje van de oplader.
  - ↳ De blauwe LED knippert
  - ↳ De oorstukjes zoeken het laatst verbonden Bluetooth-apparaat en maken er automatisch weer verbinding mee. Als het laatst verbonden apparaat niet beschikbaar is, gaan de oorstukjes naar de koppelmodus



### Tip

- De oorstukjes kunnen niet met meer dan 1 apparaat tegelijk verbinding maken. Als je twee gekoppelde Bluetooth-apparaten hebt, schakel dan alleen de Bluetooth-functie in van het apparaat dat je wilt verbinden.
- Als je de Bluetooth-functie van je Bluetooth-apparaat inschakelt nadat je de oorstukjes hebt ingeschakeld, moet je naar het Bluetooth-menu van het apparaat gaan en de oorstukjes handmatig met het apparaat verbinden.



### Note

- Als de oortjes niet binnen 3 minuten verbinding maken met een Bluetooth-apparaat, worden ze automatisch uitgeschakeld om de batterij te sparen.
- Bij sommige Bluetooth apparaten gaat de verbinding niet automatisch. In dat geval moet je naar het Bluetooth-menu van je apparaat gaan en de oorstukjes handmatig met het Bluetooth-apparaat verbinden.

## Voeding aan/uit

Taak	MFB	Werking
Oordopjes inschakelen		Neem de oorstukjes uit het laadoosje om aan te zetten
Zet de oorstukjes uit		Plaats de oordopjes terug in de oplader om ze uit te schakelen

## Je gesprekken en muziek beheren

### Muziekbediening

Taak	MFB	Bediening
Muziek afspelen of pauzeren	R / L oortje	Eenmaal drukken
Volgende nummer	Rechter oortje	Dubbel indrukken
Vorig nummer	Linker oorstukje	Dubbel indrukken
Volume aanpassen +/-		Via mobiele telefoonbediening

### Oproepen beheren

Taak	MFB	Bediening
Oproep aannemen	R / L oortje	Druk 1 keer
Oproep beëindigen/ Oproep weigeren	R / L oortje	Druk 2 keer

---

## Spraakassistent

---

Taak	Toets	Bediening
Spraakassistent (Siri/Google) activeren	R / L oortje	Houd 2 seconden ingedrukt
Spraakassistent stoppen	R / L oortje	Druk 1 keer

---

---

## Oplader LED-indicatorstatus

---

Tijdens het opladen	Indicator
Oplaaddoos	Witte LED knippert 1x per 1 seconde
Volledig opgeladen	Witte LED brandt

---

---

## Oordopjes LED-indicatorstatus

---

Status oortjes	Indicator
De oordopjes zijn verbonden met een Bluetooth-apparaat	Witte LED brandt gedurende 2 seconden
De oorstukken zijn klaar voor koppeling	De LED knippert afwisselend blauw en wit
De oorstukjes staan aan maar zijn niet verbonden met een Bluetooth-apparaat	Witte LED knippert elke seconde (schakelt automatisch uit na 15 minuten)
Laag batterijniveau (oortjes)	Witte LED knippert 2x per 5 seconden
Batterij is volledig opgeladen (oplader)	Zie de LED op de oplader

---

# 5 De oordopjes resetten

Als je een koppel- of verbindingprobleem tegenkomt, kun je de volgende procedure volgen om je oorstukjes terug te zetten naar de fabrieksinstellingen.

- 1 Ga op je Bluetooth-apparaat naar het Bluetooth-menu en verwijder **Philips TAT1108** uit de apparatenlijst.
- 2 Schakel de Bluetooth-functie van je Bluetooth-apparaat uit.
- 3 Haal de oorstukjes uit het oplaaddoosje en druk eenmaal op de knop en houd deze vervolgens 5 seconden ingedrukt.
- 4 Zet de oorstukjes terug in het oplaaddoosje.
- 5 Volg de stappen in "Je oorstukken gebruiken - de oorstukken aansluiten op je Bluetooth-apparaat."
- 6 Koppel de oorstukjes met je Bluetooth-apparaat, selecteer **Philips TAT1108**.

## 6 Technische gegevens

- Muziek speelduur: 5 + 10 uur
- Oplaadtijd: 2 uur
- Lithium-ion batterij 35 mAh op elk oortje, Lithium-ion batterij 250 mAh op oplaaddoosje
- Bluetooth-versie: 5.3
- Compatibele Bluetooth-profielen:
  - HFP (Handsfree profiel)
  - 2DP (Geavanceerd Audiodistributie Profie)
  - AVRCP (Audio video Afstandsbediening Profie)
- Ondersteunde audiocodecs: SBC
- Frequentiebereik: 2,402-2,480 GHz
- Zendvermogen: < 10 dBm
- Werkingsbereik: Tot 10 meter (33 voet)
- USB-C poort voor opladen
- Waarschuwing voor lege batterij: beschikbaar



### Note

- Specificaties kunnen zonder kennisgeving worden gewijzigd.

# 7 Kennisgeving

## Verklaring van overeenstemming

Hierbij verklaart MMD Hong Kong Holding Limited dat het product voldoet aan de essentiële eisen en andere relevante bepalingen van RED Directive 2014/53/EU en UK Radio Equipment Regulations SI 2017 No 1206. Je vindt de conformiteitsverklaring op [www.philips.com/support](http://www.philips.com/support).

## Verwijdering van je oude product en batterij



Je product is ontworpen en vervaardigd met hoogwaardige materialen en onderdelen die gerecycled en hergebruikt kunnen worden.



Dit symbool op een product betekent dat het product valt onder European Directive 2012/19/EU.

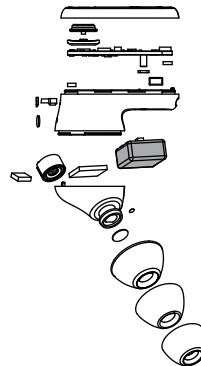


Dit symbool betekent dat het product een ingebouwde oplaadbare batterij bevat die valt onder European Directive 2013/56/EU en die niet met het normale huishoudelijke afval kan worden weggegooid. Wij adviseren u met klem uw product naar een officieel inzamelpunt of een Philips servicecentrum te brengen om een vakman de oplaadbare batterij te laten verwijderen. Informeer je over het plaatselijke gescheiden inzamelsysteem voor elektrische en elektronische producten en oplaadbare batterijen. Volg de plaatselijke regels en gooi het product en de oplaadbare batterijen nooit bij het normale huisvuil. Een correcte verwijdering van oude producten en oplaadbare batterijen helpt negatieve gevolgen voor het milieu te voorkomen.

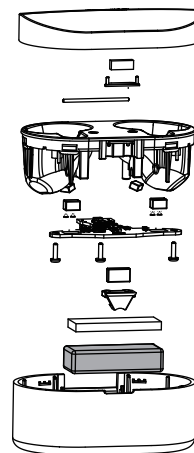
## Verwijder de ingebouwde batterij

Als er in jouw land geen inzamel-/recyclingsysteem voor elektronische producten is, kun je het milieu beschermen door de batterij te verwijderen en te recycleren voordat je de oorstukjes weggooit.

- Zorg ervoor dat de oorstukjes losgekoppeld zijn van het oplaaddoosje voordat je de batterij verwijdert.



- Zorg dat het oplaaddoosje losgekoppeld is van de USB-oplaadkabel voordat je de batterij verwijdert.



---

## Conformiteit met EMV

Dit product voldoet aan alle toepasselijke normen en voorschriften betreffende blootstelling aan elektromagnetische velden.

---

## Milieu-informatie

Alle onnodige verpakkingen zijn weggelaten. We hebben geprobeerd de verpakking gemakkelijk te scheiden in drie materialen: karton (doos), piepschuim (buffer) en polyethyleen (zakken, beschermende schuimplaat)

Je systeem bestaat uit materialen die kunnen worden gerecycled en hergebruikt als ze door een gespecialiseerd bedrijf worden gedemonteerd. Houd je aan de plaatselijke voorschriften voor het weggooien van verpakkingsmateriaal, lege batterijen en oude apparatuur.

---

## Kennisgeving van conformiteit

Het apparaat voldoet aan de FCC regels, deel 15. Het gebruik is onderworpen aan de volgende twee voorwaarden:

- 1. Dit apparaat mag geen schadelijke storing veroorzaken, en**
- 2. Dit apparaat moet alle ontvangen interferentie accepteren, inclusief interferentie die een ongewenste werking kan veroorzaken.**

### FCC regels

Dit apparaat is getest en voldoet aan de limieten voor een digitaal apparaat van Klasse B, overeenkomstig deel 15 van de FCC-regels. Deze limieten zijn bedoeld om redelijke bescherming te bieden tegen schadelijke interferentie in een woonomgeving. Dit apparaat genereert, gebruikt en kan radiofrequentie-energie uitstralen en, indien niet geïnstalleerd en gebruikt in overeenstemming met de

gebruiksaanwijzing, kan het schadelijke interferentie met radiocommunicatie veroorzaken.

Er is echter geen garantie dat er in een bepaalde installatie geen storing zal optreden. Als dit apparaat schadelijke storing veroorzaakt aan radio- of televisieontvangst, wat kan worden vastgesteld door het apparaat uit en aan te zetten, wordt de gebruiker aangemoedigd te proberen de storing te verhelpen door een of meer van de volgende maatregelen:

- Verstel of verplaats de ontvangstantenne
- De afstand tussen de apparatuur en de ontvanger vergroten
- Sluit de apparatuur aan op een stopcontact van een ander circuit dan dat waarop de ontvanger is aangesloten.
- Raadpleeg de dealer of een ervaren radio/tv-technicus voor hulp

### FCC Stralingsblootstellingsverklaring:

Deze apparatuur voldoet aan de FCC-stralingslimieten voor een ongecontroleerde omgeving.

Deze zender mag niet samen met een andere antenne of zender worden geplaatst of gebruikt.

**Let op:** De gebruiker wordt gewaarschuwd dat veranderingen of wijzigingen die niet uitdrukkelijk zijn goedgekeurd door de partij die verantwoordelijk is voor de naleving, de bevoegdheid van de gebruiker om de apparatuur te bedienen, kunnen doen vervallen.

### Canada:

Dit apparaat bevat vergunningvrije zender(s)/ontvanger(s) die voldoen aan de vergunningvrije RSS(s) van Innovation, Science and Economic Development Canada. Het gebruik is onderworpen aan de volgende twee voorwaarden: (1) Dit apparaat mag geen storing veroorzaken. (2) Dit apparaat moet elke interferentie accepteren, inclusief interferentie die een ongewenste werking van het apparaat kan veroorzaken.

L'émetteur/récepteur exempt de licence contenu dans le présent appareil est conforme aux CNR d'Innovation, Sciences et Développement économique Canada applicables aux appareils radio exempts de licence.

L'exploitation est autorisée aux deux conditions suivantes : (1) L'appareil ne doit pas produire de brouillage; (2)

L'appareil doit accepter tout brouillage radioélectrique subi, même si le brouillage est susceptible d'en compromettre le fonctionnement.

CAN ICES-003(B)/NMB-003(B)

### **IC Stralingsblootstellingsverklaring:**

Deze apparatuur voldoet aan de Canadese stralingsblootstellingslimieten die zijn vastgesteld voor ongecontroleerde omgevingen.

Deze zender mag niet samen met een andere antenne of zender worden geplaatst of gebruikt.

# 8 Handelsmerken

---

## Bluetooth

Het woordmerk Bluetooth® en de logo's zijn gedeponeerde handelsmerken van Bluetooth SIG, Inc. en elk gebruik van deze merken door MMD Hong Kong Holding Limited vindt plaats onder licentie. Andere handelsmerken en handelsnamen zijn eigendom van hun respectievelijke eigenaren.

## Siri

Siri is een handelsmerk van Apple Inc., geregistreerd in de VS en andere landen.

## Google

Google en Google Play zijn handelsmerken van Google LLC.



# 9 Veelgestelde vragen

## **Mijn Bluetooth-oordopjes gaan niet aan.**

Het batterijniveau is laag. Laad de oorstukjes op.

## **Ik kan mijn Bluetooth-oorstukjes niet koppelen met mijn Bluetooth-apparaat.**

De Bluetooth is uitgeschakeld. Schakel de Bluetooth-functie in op je Bluetooth-apparaat en zet het Bluetooth-apparaat aan voordat je de oorstukjes aanzet.

## **Het koppelen werkt niet.**

- Leg beide oorstukjes in het oplaadoosje.
- Controleer of je de Bluetooth-functie van eerder aangesloten Bluetooth-apparaten hebt uitgeschakeld.
- Verwijder op je Bluetooth-apparaat "Philips TAT1108" uit de Bluetooth-lijst.
- Koppel je oorstukken (zie 'Koppel de oorstukken voor het eerst met je Bluetooth-apparaat' op pagina 6).

## **Het Bluetooth-apparaat kan de oorstukken niet vinden.**

- De oordopjes kunnen worden aangesloten op een eerder gekoppeld apparaat. Schakel het verbonden apparaat uit of zet het buiten bereik.
- De koppeling is mogelijk gereset of de oorstukjes zijn eerder gekoppeld met een ander apparaat. Koppel de oorstukken opnieuw met het Bluetooth-apparaat zoals beschreven in de gebruikershandleiding. (zie 'De oorstukjes voor het eerst koppelen met je Bluetooth-apparaat' op pagina 6).

## **Mijn Bluetooth oorstukjes zijn verbonden met een mobiele telefoon met Bluetooth-stereo, maar de muziek speelt alleen op de luidspreker van de mobiele telefoon.**

Raadpleeg de gebruiksaanwijzing van je mobiele telefoon. Selecteer om naar muziek te luisteren via de oorstukjes.

## **De geluidskwaliteit is slecht en er is een krakend geluid te horen.**

- Het Bluetooth-apparaat is buiten bereik. Verklein de afstand tussen je oorstukjes en het Bluetooth-apparaat, of verwijder obstakels ertussen.
- Laad je oorstukken op.

## **De geluidskwaliteit is slecht bij streaming vanaf een mobiele telefoon, is erg traag of streaming werkt helemaal niet.**

Controleer of je mobiele telefoon niet alleen (mono) HFP ondersteunt, maar ook A2DP en compatibel is met BT4.0x (of hoger) (zie 'Technische gegevens' op pagina 11).

## **De rechter en linker oordopjes niet met elkaar verbonden.**

- Plaats beide oordopjes in de oplaadhouder en houd het deksel open.
- Druk 3 keer kort op de behuizingsknop.



2023 © MMD Hong Kong Holding Limited. Alle rechten voorbehouden. Specificaties kunnen zonder kennisgeving worden gewijzigd. Philips en het Philips Shield Emblem zijn geregistreerde handelsmerken van Koninklijke Philips N.V. en worden onder licentie gebruikt. Dit product is vervaardigd door en wordt verkocht onder de verantwoordelijkheid van MMD Hong Kong Holding Limited of een van zijn filialen, en MMD Hong Kong Holding Limited is de garant met betrekking tot dit product. Alle andere bedrijfs- en productnamen kunnen handelsmerken zijn van de respectievelijke bedrijven waarmee ze zijn verbonden.

