

Sempre pronto a ajudar

Registe o seu produto e obtenha suporte em
www.philips.com/welcome

DS7530



Manual do utilizador

PHILIPS

Índice

1	Importante	3
----------	-------------------	----------

2	O seu altifalante de base	4
	Introdução	4
	Conteúdo da embalagem	4
	Descrição geral da unidade principal	4

3	Introdução	5
	Ligar a corrente	5
	Ligar	5

4	Reproduzir	6
	Reproduzir a partir de iPod/iPhone	6
	Reproduzir a partir do dispositivo Bluetooth	6
	Reproduzir de um dispositivo de áudio externo	7
	Ajustar o volume	7

5	Informações do produto	8
	Especificações	8

6	Resolução de problemas	9
	Sobre o dispositivo Bluetooth	9

7	Aviso	10
----------	--------------	-----------

1 Importante

- Siga todas as instruções.
- Não bloqueie as ranhuras de ventilação. Instale-o de acordo com as instruções do fabricante.
- Não o instale perto de fontes de calor como radiadores, condutas de ar quente, fogões ou outros aparelhos (incluindo amplificadores) que emitam calor.
- Evite que o cabo de alimentação seja pisado ou de algum modo danificado, sobretudo nas fichas, receptáculos e no ponto de saída do aparelho.
- Use apenas acessórios especificados pelo fabricante.
- Utilize apenas fontes de alimentação listadas no manual do utilizador.
- Desligue o aparelho durante a ocorrência de trovoadas ou quando não o utilizar por longos períodos.
- Solicite sempre assistência junto de pessoal qualificado. É necessária assistência quando o aparelho foi de algum modo danificado – por exemplo, danos no cabo ou ficha de alimentação, derrame de líquidos ou introdução de objectos no interior do aparelho, exposição do aparelho a chuva ou humidade, funcionamento anormal do aparelho ou queda do mesmo.
- CUIDADOS a ter na utilização de pilhas – Para evitar derrame das pilhas e potenciais ferimentos, danos materiais ou danos na unidade:
- Coloque todas as pilhas da forma correcta, com as polaridades + e – como marcadas na unidade.
- Não misture pilhas (velhas com novas, de carbono com alcalinas, etc.).
- Retire as pilhas quando o aparelho não for utilizado por longos períodos.
- As pilhas (conjunto de pilhas ou pilhas instaladas) não devem ser expostas a calor

excessivo, tal como a exposição directa à luz solar, fogo ou situações similares.

- O aparelho não deve ser exposto a gotas ou salpicos de líquidos.
- Não coloque quaisquer fontes de perigo em cima do aparelho (por exemplo, objectos com líquidos ou velas acesas).
- Se a tomada da ficha adaptadora for utilizada para desligar o dispositivo, esta deve permanecer preparada para funcionamento.



Aviso

- Nunca retire o revestimento do aparelho.
- Nunca coloque o aparelho em cima de outros aparelhos eléctricos.
- Mantenha este dispositivo afastado de luz solar directa, fontes de chamas sem protecção ou fontes de calor.
- Certifique-se de que dispõe de total acesso ao cabo de alimentação, ficha ou transformador para desligar o aparelho da alimentação eléctrica.

2 O seu altifalante de base

Parabéns pela compra do seu produto e bem-vindo à Philips! Para beneficiar na totalidade do suporte que a Philips oferece, registre o seu produto em www.philips.com/welcome.

Se contactar a Philips, terá de fornecer os números de modelo e de série deste aparelho. Os números de modelo e de série encontram-se na parte posterior deste aparelho. Anote os números aqui:

N.º de modelo _____

N.º de série _____

Introdução

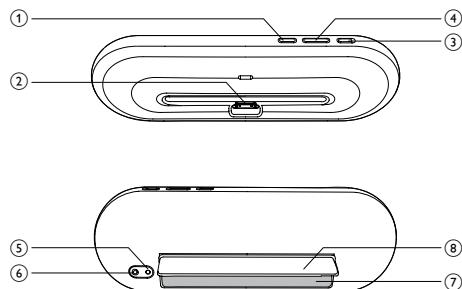
Com este altifalante de base, poderá desfrutar de conteúdo áudio guardado no seu iPod/iPhone, em dispositivos Bluetooth e noutros dispositivos de áudio externos.

Conteúdo da embalagem

Verifique e identifique o conteúdo da embalagem:

- Unidade principal
- Transformador de CA
- Guia de Início Rápido
- Dados de segurança

Descrição geral da unidade principal



- ① **Bluetooth**
 - Active ou desactive a função Bluetooth.
- ② **Base para iPod/iPhone**
- ③ **ON/OFF**
 - Ligar/desligar o altifalante de base.
- ④ **- VOLUME +**
 - Ajustar o volume.
- ⑤ **DC IN**
 - Ligar a alimentação.
- ⑥ **AUX IN**
 - Ligue um dispositivo de áudio externo.
- ⑦ **Compartimento das pilhas**
- ⑧ **Apoio de suporte**

3 Introdução

Siga sempre as instruções dadas neste capítulo pela devida sequência.

Ligar a corrente

Este altifalante de base pode ser alimentado por CA ou a pilhas.

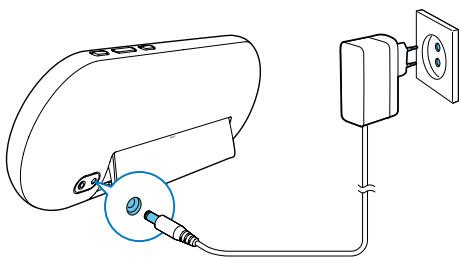
Opção 1: Alimentação por CA

Atenção

- Risco de danos no produto! Certifique-se de que a tensão da fonte de alimentação corresponde à tensão impressa na placa de identificação. A placa de identificação encontra-se dentro do apoio de suporte do altifalante de base.
- Risco de choque eléctrico! Ao desligar o transformador de CA, retire sempre a ficha da tomada puxando pela própria ficha. Nunca puxe o cabo.

Ligue o transformador de CA:

- à tomada de alimentação na parte posterior do altifalante de base.
- à tomada de parede.

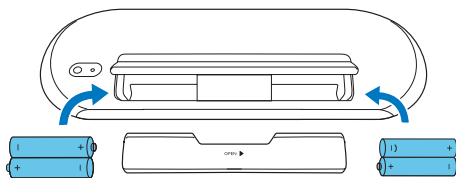
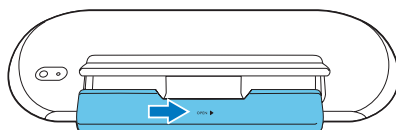
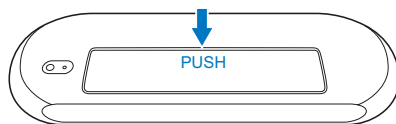


Opção 2: Alimentação a pilhas

Atenção

- Risco de explosão! Mantenha as pilhas afastadas do calor, luz solar ou chamas. Nunca elimine as pilhas queimando-as.
- Retire as pilhas, se estas estiverem gastas ou se o aparelho não for utilizado durante um longo período de tempo.
- As pilhas contêm substâncias químicas e, por esse motivo, devem ser eliminadas correctamente.

- 1 Abra o compartimento das pilhas.
- 2 Coloque 4 pilhas AA de 1,5V com a polaridade correcta (+/-) conforme indicado.
- 3 Feche o compartimento das pilhas.



Ligar

Desloque o botão ligar/desligar para a posição ON para ligar o altifalante de base.
↳ O indicador LED acende-se.

Mudar para o modo de espera

O altifalante de base muda para o modo de poupança de energia nas situações seguintes:

- O altifalante está inactivo durante 15 minutos, quando alimentado por CA;
 - O iPod/iPhone ou o dispositivo de áudio externo é desligado, quando o altifalante é alimentado a pilhas.
- ↳ O indicador LED apaga-se.

4 Reproduzir

Reproduzir a partir de iPod/iPhone

Pode desfrutar de áudio do iPod/iPhone através deste altifalante de base.

iPod/iPhone compatível

O altifalante de base é compatível com os seguintes modelos de iPod e iPhone:

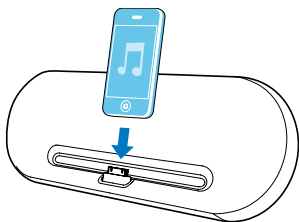
Concebido para:

- iPod touch (2.^a, 3.^a e 4.^a geração)
- iPod classic
- iPod nano (1.^a, 2.^a, 3.^a, 4.^a, 5.^a e 6.^a geração)
- iPhone 4S
- iPhone 4
- iPhone 3GS
- iPhone 3G

Ouvir conteúdo do iPod/iPhone

A aplicação Philips **DockStudio** fornece um conjunto de novas funcionalidades ao seu altifalante de base, incluindo rádio na Internet e um despertador multifuncional. Para desfrutar de mais funcionalidades, recomendamos que instale esta aplicação gratuita.

- 1 Desloque o botão ligar/desligar para a posição **ON**.
↳ O indicador LED acende.
- 2 Coloque o iPod/iPhone na base.



- 3 Na primeira utilização, ser-lhe-á solicitada a instalação da aplicação **DockStudio** no seu iPod/iPhone.
- 4 Toque em **[Yes]** (Sim) para aceitar o pedido de instalação.
- 5 Siga as instruções no ecrã para concluir a instalação.



- 6 Inicie a aplicação depois da instalação.
- 7 Reproduza áudio no seu iPod/iPhone.
↳ Pode ouvir áudio através deste altifalante de base.

Carregar o iPod/iPhone

Quando o altifalante de base está ligado à alimentação, o iPod/iPhone colocado na base começa a carregar automaticamente.

Reproduzir a partir do dispositivo Bluetooth

Emparelhar com dispositivos Bluetooth

Nota

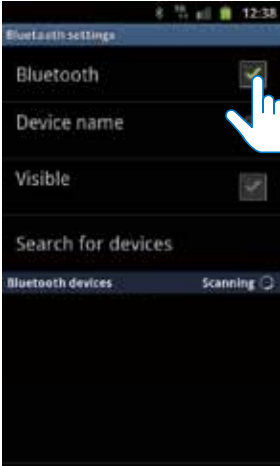
- Antes de ligar um dispositivo Bluetooth a este altifalante de base, familiarize-se com as capacidades de Bluetooth do dispositivo.
- O alcance de funcionamento efectivo entre o sistema de base e o dispositivo emparelhado é de aprox. 10 metros.
- Mantenha este altifalante de base afastado de outros dispositivos electrónicos que possam causar interferências.

1 Prima **Bluetooth** para seleccionar a fonte Bluetooth.

↳ O botão do Bluetooth fica intermitente.

2 Ligue a função Bluetooth do seu dispositivo.

- Dispositivos diferentes podem ter procedimentos diferentes para activar o Bluetooth.



3 Procurar dispositivos Bluetooth que possam ser emparelhados com o seu dispositivo.

4 Quando "**DS7530**" for apresentado no seu dispositivo, seleccione-o para iniciar a ligação.

↳ Ouve-se um sinal sonoro duplo de confirmação e a intermitência do botão do Bluetooth pára se a ligação for bem-sucedida.

↳ É apresentado um ícone de Bluetooth diferente no seu dispositivo.

5 Reproduza música no seu dispositivo.

↳ A música é transmitida pelo altifalante de base.

Dica

- Se o dispositivo Bluetooth tiver sido emparelhado anteriormente com o DS7530, só precisa de encontrar o "DS7530" no menu do seu Bluetooth e, em seguida, confirmar a ligação.

Para desligar o Bluetooth:

- Prima **Bluetooth** novamente no altifalante de base.
- Desactive a função de Bluetooth no seu dispositivo ou afaste-o do alcance de comunicação.

Reproduzir de um dispositivo de áudio externo

Com este altifalante de base, também pode desfrutar de áudio de um dispositivo externo, como um leitor MP3.

Nota

- Assegure-se de que não está colocado nenhum iPod/iPhone no altifalante de base.

1 Ligue um cabo MP3 link (não fornecido):

- à tomada **AUX IN** na parte posterior do altifalante de base.
- à tomada dos auscultadores num dispositivo externo.

2 Reproduza música no dispositivo (consulte o respectivo manual do utilizador).

Ajustar o volume

Durante a reprodução, prima - **VOLUME +** para ajustar o volume.

5 Informações do produto



Nota

- As informações do produto estão sujeitas a alteração sem aviso prévio.

Dimensões

- Unidade principal
(L x A x P) 311 x 111 x 37,6 mm

Peso

- Unidade principal 0,28 kg

Especificações

Amplificador

Potência de saída total	2 x 5 W RMS
Relação sinal/ruído	>60 dBA
MP3 LINK	0,6 V RMS 22 kohm

Bluetooth

Padrão	Versão do padrão Bluetooth: 2.1+EDR
Potência de saída	0 dBm (Classe 2)
Banda de frequência	Banda ISM 2,402 ~ 2,480 GHz
Alcance	10 m (em espaços livres)

Informações Gerais

Energia CA	Modelo: S018KV0900200 (Philips); Entrada: 100-240V~ 50/60 Hz, 500 mA; Saída: 9 V == 2000 mA
Consumo de energia em funcionamento	<18 W
Consumo de energia em espera eco	<0,5 W
Máx. Carga para iPod/iPhone	5 V == 1 A

6 Resolução de problemas



Aviso

- Nunca retire o revestimento deste dispositivo.

A garantia torna-se inválida se tentar reparar o sistema.

Se tiver dificuldades ao utilizar este dispositivo, verifique os seguintes pontos antes de solicitar assistência. Se o problema persistir, visite a página Web da Philips (www.philips.com/support). Ao contactar a Philips, certifique-se de que tem o dispositivo por perto e de que os números do modelo e de série estão disponíveis.

Sem corrente

- Certifique-se de que o cabo de alimentação CA da unidade está ligado correctamente.
- Certifique-se de que há electricidade na tomada de CA.

Sem som

- Ajuste o volume.

Sem resposta da unidade

- Desligue e ligue novamente a ficha de corrente de CA e, em seguida, volte a ligar a unidade.

Sobre o dispositivo Bluetooth

A reprodução de música não está disponível no sistema, mesmo após uma ligação bem sucedida do Bluetooth.

- Não é possível utilizar o dispositivo com o sistema para reproduzir música.

A qualidade de áudio é má após a ligação a um dispositivo com Bluetooth.

- A recepção Bluetooth é má. Aproxime o dispositivo do sistema ou retire qualquer obstáculo entre o dispositivo e o sistema.

Não é possível ligar ao sistema.

- O dispositivo não suporta os perfis necessários para o sistema.
- A função Bluetooth do dispositivo não está activada. Consulte o manual do utilizador do dispositivo para saber como activar a função.
- O sistema não se encontra no modo de emparelhamento.
- O sistema já se encontra ligado a outro dispositivo com Bluetooth. Desligue esse dispositivo ou todos os dispositivos ligados e volte a tentar.

O dispositivo emparelhado liga e desliga constantemente.

- A recepção Bluetooth é má. Aproxime o dispositivo do sistema ou retire qualquer obstáculo entre o dispositivo e o sistema.
- Em alguns dispositivos, a ligação Bluetooth pode ser desactivada automaticamente como medida de poupança de energia. Isto não indica nenhuma avaria do sistema.

7 Aviso

Quaisquer alterações ou modificações feitas a este dispositivo que não sejam expressamente aprovadas pela Philips Consumer Lifestyle poderão anular a autoridade do utilizador para operar o equipamento.



"Made for iPod" (Concebido para iPod) e "Made for iPhone" (Concebido para iPhone) significam que o acessório electrónico foi concebido especificamente para ligar iPods ou iPhones respectivamente e foi certificado pelo criador para responder às normas de desempenho da Apple. A Apple não se responsabiliza pela utilização deste dispositivo ou pelo cumprimento das normas de segurança e da regulamentação. Tenha em atenção que o uso deste acessório com o iPod ou o iPhone pode afectar o desempenho da ligação sem fios. iPod e iPhone são marcas comerciais da Apple Inc., registadas nos E.U.A. noutros países.

CE 0890

Este produto cumpre os requisitos de interferências de rádio da União Europeia. Está disponível uma cópia da Declaração de Conformidade CE numa versão em Portable Document Format (PDF) do manual do utilizador em www.philips.com/support.



O produto foi concebido e fabricado com materiais e componentes de alta qualidade, que podem ser reciclados e reutilizados.



Quando este símbolo de um caixote de lixo com um traço por cima constar de um produto, significa que esse produto está abrangido pela Directiva Europeia 2002/96/CE.

Informe-se acerca do sistema de recolha selectiva local para produtos eléctricos e electrónicos.

Proceda de acordo com as regulamentações locais e não elimine os seus antigos produtos juntamente com o lixo doméstico. A eliminação correcta do seu produto antigo evita potenciais consequências nocivas para o ambiente e para a saúde pública.



O produto contém pilhas abrangidas pela Directiva Europeia 2006/66/EC, as quais não podem ser eliminadas juntamente com os resíduos domésticos. Informe-se acerca dos regulamentos locais sobre a recolha separada de baterias uma vez que a eliminação correcta ajuda a evitar consequências negativas no meio ambiente e na saúde humana.

Informações ambientais

Omitiram-se todas as embalagens desnecessárias. Procurámos embalar o produto para que simplificasse a sua separação em três materiais: cartão (embalagem), espuma de poliestireno (protecção) e polietileno (sacos, folha de espuma protectora).

O sistema é constituído por materiais que podem ser reciclados e reutilizados se desmontados por uma empresa especializada. Cumpra os regulamentos locais no que respeita à eliminação de embalagens, pilhas gastas e equipamentos obsoletos.



Nota

- A placa de identificação está situada no interior do compartimento das pilhas da unidade.



Specifications are subject to change without notice
© 2013 Koninklijke Philips Electronics N.V.
All rights reserved.

DS7530_12_UM_V2.0

