

Toujours là pour vous aider

Enregistrez votre produit et obtenez de l'assistance sur le site
www.philips.com/welcome

AEA1000



Mode d'emploi

PHILIPS

Table des matières

1 Important	2
Informations de sécurité importantes	2
Avertissement	3

2 Votre appareil InRange	4
Introduction	4
Contenu de l'emballage	4
Votre appareil InRange	4

3 Préparation	5
Préparation de votre iPhone 4S/ iPhone 5 ou nouvel iPad	5
Préparation de l'appareil InRange	5
Configuration d'une connexion Bluetooth	6

4 Utilisation	8
Localisation de votre iPhone 4S/ iPhone 5/nouvel iPad ou appareil InRange	8
Alerte lorsque votre iPhone 4S/ iPhone 5/nouvel iPad et l'appareil InRange sont hors de portée	9
Configuration de la portée sûre sans alertes	9

5 Informations sur le produit	10
--------------------------------------	----

6 Dépannage	11
--------------------	----

1 Important

Informations de sécurité importantes

La traduction de ce document est fournie à titre indicatif uniquement.

En cas d'incohérence entre la version anglaise et la traduction, la version anglaise prévaut.



Attention

- RISQUE D'EXPLOSION SI UNE PILE DE TYPE INCORRECT EST INSÉRÉE DANS L'APPAREIL.
- DÉBARRASSEZ-VOUS DES BATTERIES USAGÉES CONFORMÉMENT AUX INSTRUCTIONS.
- Pour éviter tout endommagement ou mauvais fonctionnement :
- N'exposez pas l'appareil à une chaleur excessive causée par un appareil de chauffage ou le rayonnement direct du soleil.
- Évitez de faire tomber l'appareil et de laisser tomber des objets sur le boîtier.
- Ne plongez pas l'appareil dans l'eau. Évitez toute infiltration d'eau dans le compartiment de la pile : vous risqueriez d'endommager sérieusement l'appareil.
- Les téléphones portables allumés à proximité de l'appareil peuvent provoquer des interférences.
- N'utilisez aucun produit de nettoyage à base d'alcool, d'ammoniaque, de benzène ou de substances abrasives : vous risqueriez d'endommager l'appareil.

- Confiez toutes les tâches de maintenance à un personnel qualifié. Il est nécessaire d'effectuer des tâches de maintenance dès lors que l'appareil a été endommagé : par exemple, chute d'objets à l'intérieur de l'appareil ou dysfonctionnement de l'appareil.
- Votre appareil ne doit pas être exposé à des fuites ou éclaboussures.
- Ne placez pas sur votre appareil des objets susceptibles de l'endommager (par exemple, des bougies allumées).

- Les petits éléments de cet appareil peuvent être avalés par les bébés et les enfants en bas âge. Tenez-les hors de portée des enfants.

Températures de fonctionnement et de stockage

- Utilisez l'appareil dans un endroit où la température est toujours comprise entre 0 et 35 °C.
- Entrez l'appareil dans un endroit où la température est toujours comprise entre -20 et 45 °C.
- Les basses températures peuvent réduire la durée de vie de la batterie.

À propos du remplacement de pièces/accessoires

Visitez la page www.philips.com/support pour commander des pièces et accessoires de rechange.

Risque d'ingestion des piles !

- L'appareil peut contenir une pile bouton susceptible d'être ingérée. Conservez la pile hors de portée des enfants en permanence. En cas d'ingestion, la pile peut entraîner des blessures graves, voire la mort. De sévères brûlures internes peuvent survenir dans les deux heures après l'ingestion.
- Si vous soupçonnez qu'une pile a été avalée ou placée dans une partie du corps, consultez immédiatement un médecin.
- Lorsque vous changez les piles, veillez à toujours maintenir toutes les piles neuves et usagées hors de portée des enfants. Assurez-vous que le compartiment à pile est entièrement sécurisé après avoir remplacé la pile.
- Si le compartiment à pile ne peut pas être entièrement sécurisé, n'utilisez plus le produit. Maintenez-le hors de portée des enfants et contactez le fabricant.

Toute modification apportée à cet appareil qui ne serait pas approuvée expressément par Philips Consumer Lifestyle peut invalider l'habilitation de l'utilisateur à utiliser l'appareil.

Avertissement

CE | 588

Par la présente, WOOX Innovations déclare que ce produit est conforme aux exigences essentielles et autres dispositions pertinentes de la directive 1999/5/CE. La déclaration de conformité est disponible sur le site www.philips.com/support.



Cet appareil a été conçu et fabriqué avec des matériaux et des composants de haute qualité pouvant être recyclés et réutilisés.



La présence du symbole de poubelle sur roues barrée sur un produit indique que ce dernier est conforme à la directive européenne 2002/96/CE.

Veillez vous renseigner sur votre système local de gestion des déchets d'équipements électriques et électroniques.

Respectez la réglementation locale et ne jetez pas vos anciens appareils avec les ordures ménagères. La mise au rebut correcte de votre ancien appareil permet de préserver l'environnement et la santé.



Cet appareil contient des piles relevant de la directive européenne 2006/66/CE, qui

ne peuvent être jetées avec les ordures ménagères. Renseignez-vous sur les dispositions en vigueur dans votre région concernant la collecte séparée des piles. La mise au rebut correcte permet de préserver l'environnement et la santé.

Informations sur l'environnement

Tout emballage superflu a été supprimé. Nous avons fait notre possible pour permettre une séparation facile de l'emballage en trois matériaux : carton (boîte), polystyrène moussé (qui amortit les chocs) et polyéthylène (sacs, feuille protectrice en mousse).

Votre appareil se compose de matériaux recyclables et réutilisables à condition d'être démontés par une entreprise spécialisée. Respectez les réglementations locales pour vous débarrasser des emballages, des piles usagées et de votre ancien équipement.

Philips et l'emblème du bouclier Philips sont des marques déposées de Koninklijke Philips N.V. et sont utilisés par WOOX Innovations Limited sous licence de Koninklijke Philips N.V."

Les caractéristiques mentionnées dans le présent manuel sont susceptibles d'être modifiées sans notification préalable. WOOX se réserve le droit de modifier les produits à tout moment, mais n'est pas contraint de modifier les offres précédentes en conséquence.



Les logos et la marque Bluetooth® sont des marques déposées de Bluetooth SIG, Inc. ; toutes les utilisations de ces marques par WOOX Innovations sont régies par des accords de licence.

Avertissement

WOOX Innovations n'est pas responsable de la perte d'objets de valeur.

2 Votre appareil InRange

Pour profiter pleinement de l'assistance offerte par Philips, enregistrez votre appareil à l'adresse suivante : www.philips.com/welcome.

Votre appareil InRange

Cet appareil InRange est compatible avec les modèles d'iPhone et d'iPad suivants :

- Nouvel iPad
- iPhone 5
- iPhone 4S

Introduction

Cet appareil InRange vous offre une solution de prévention de perte vous permettant de :

- localiser votre iPhone 4S/iPhone 5/nouvel iPad depuis l'appareil InRange ;
- attacher l'appareil InRange à vos objets de valeur et les localiser depuis votre iPhone 4S/iPhone 5/nouvel iPad ;
- vous alerter par le biais de l'appareil InRange lorsque votre iPhone 4S/iPhone 5/nouvel iPad est au-delà de la portée définie ;
- vous alerter par le biais de votre iPhone 4S/iPhone 5/nouvel iPad lorsque vos objets de valeur reliés à l'appareil InRange sont au-delà de la portée définie.

Contenu de l'emballage

Vérifiez et identifiez les différentes pièces contenues dans l'emballage :

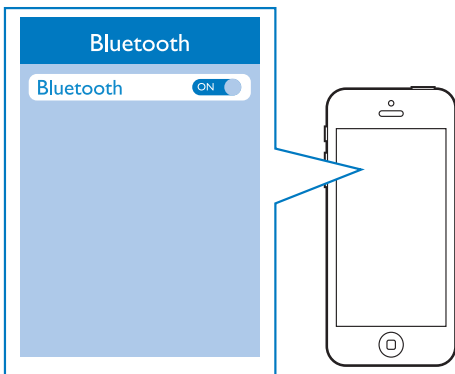
- Appareil InRange
- Housse de protection
- Verrou en métal
- Pile bouton (CR2016) (pour remplacement)
- Outil d'éjection de la pile
- Lanière
- Guide de démarrage rapide
- Fiche de sécurité

3 Préparation

Pour profiter pleinement de l'assistance offerte par Philips, enregistrez votre appareil à l'adresse suivante : www.philips.com/welcome.

Préparation de votre iPhone 4S/iPhone 5 ou nouvel iPad

- 1 Activez Bluetooth sur votre iPhone 4S/ iPhone 5/nouvel iPad.

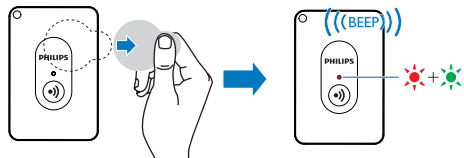


- 2 Téléchargez et installez **Philips InRange** depuis l'App Store d'Apple.




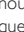
Préparation de l'appareil InRange

Avant la première utilisation :

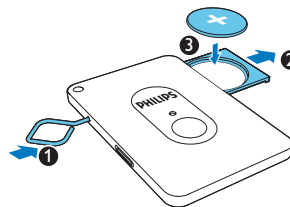


- Retirez la languette en plastique du compartiment à pile.
↳ L'appareil InRange s'allume automatiquement.
↳ Le voyant d'alimentation clignote alternativement en rouge et en vert, et l'appareil InRange émet un signal sonore.

Conseil

- Pour éteindre l'appareil InRange, maintenez le bouton  enfoncé pendant plus de 3 secondes jusqu'à ce que le voyant d'alimentation s'éteigne et que l'appareil InRange émette un signal sonore. Pour l'allumer à nouveau, maintenez le bouton  enfoncé jusqu'à ce que le voyant d'alimentation clignote en rouge et en vert, et que l'appareil InRange émette un signal sonore.

Pour remplacer la pile :



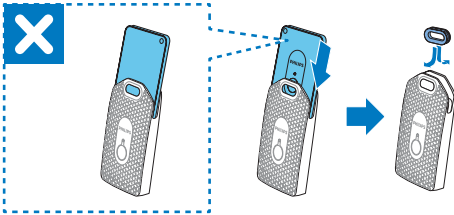
- 1 Utilisez la broche métallique fournie pour éjecter le compartiment à pile.
- 2 Insérez une pile bouton CR2016 en respectant la polarité indiquée.
- 3 Fermez le compartiment à pile en exerçant une pression dessus.

Configuration d'une connexion Bluetooth

Remarque

- Avant la configuration, assurez-vous que vous avez activé Bluetooth sur votre iPhone 4S/iPhone 5/nouvel iPad, et que le voyant d'alimentation de l'appareil InRange clignote alternativement en rouge et en vert.

- Placez l'appareil InRange dans la housse de protection, puis utilisez le verrou en métal fourni pour maintenir la housse en position.

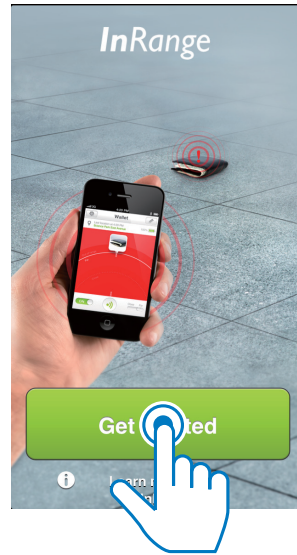


- Attachez l'appareil InRange à vos objets de valeur, par exemple une clé ou un sac.



- Exécutez **Philips InRange** sur votre iPhone 4S/iPhone 5/nouvel iPad.

- Appuyez sur **Get Started** (Mise en route).

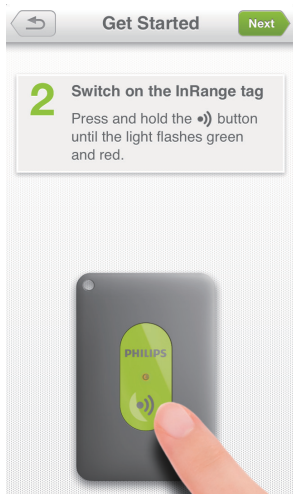


- Comme indiqué, assurez-vous que vous avez activé Bluetooth sur votre iPhone 4S/iPhone 5/nouvel iPad, puis appuyez sur **Next** (Suivant).



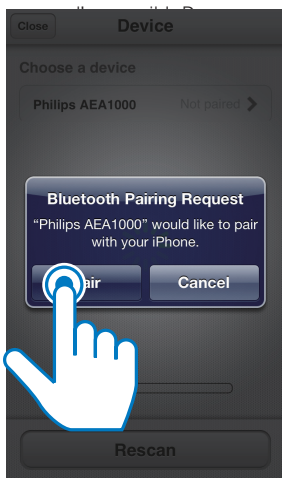
6 Comme indiqué, assurez-vous que vous avez allumé l'appareil InRange, puis appuyez sur **Next** (Suivant).

- ↳ L'iPhone 4S/iPhone 5/nouvel iPad commence le balayage et recherche l'appareil InRange disponible.
- ↳ Une fois l'appareil InRange trouvé, « Philips AEA1000 » s'affiche à l'écran de l'application.



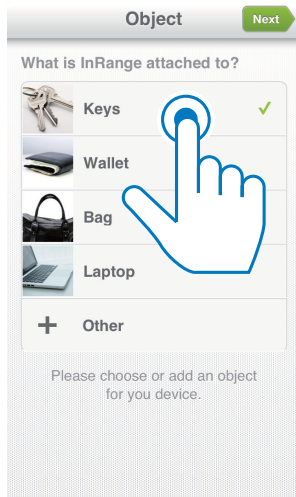
7 Appuyez sur « Philips AEA1000 », puis sur **Pair** (Coupler) dans le message contextuel.

- ↳ Votre iPhone 4S/iPhone 5/nouvel iPad démarre le couplage et se connecte à



8 Une fois la connexion établie, appuyez sur l'image/le nom de l'objet attaché à l'appareil InRange.

- Si vous ne parvenez pas à trouver une image/un nom correspondant, appuyez sur **Other** (Autre), puis suivez les instructions à l'écran pour prendre une photo et nommez votre objet.



9 Sélectionnez une distance de sécurité pour l'objet à protéger; puis appuyez sur **Done** (Terminé) pour terminer la configuration.

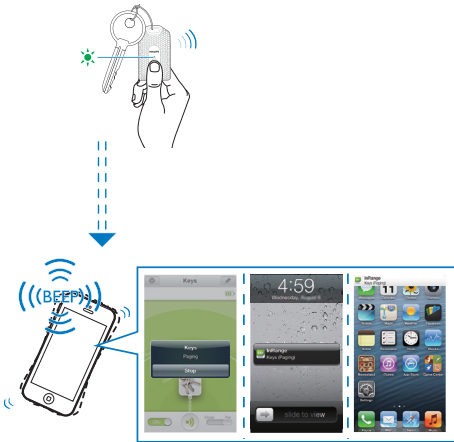




4 Utilisation

Localisation de votre iPhone 4S/iPhone 5/nouvel iPad ou appareil InRange

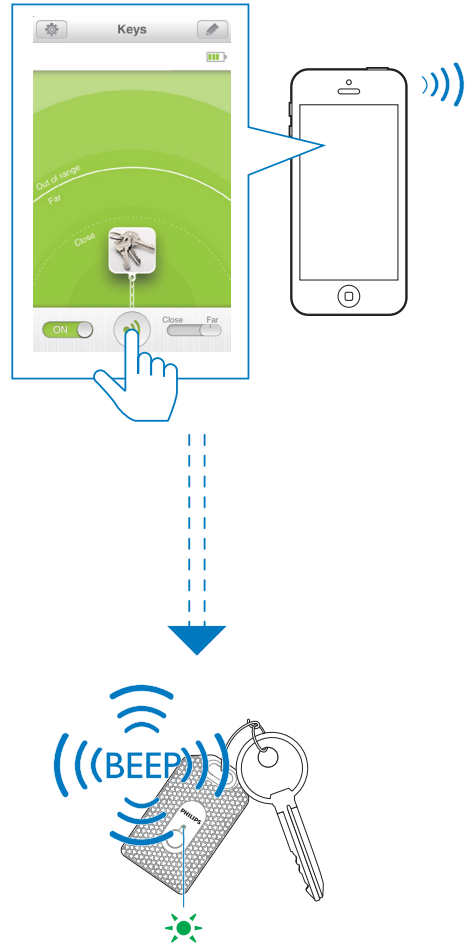
Vous pouvez localiser votre iPhone 4S/ iPhone 5/nouvel iPad ou appareil InRange à l'aide d'une seule touche.




Pour localiser votre iPhone 4S/iPhone 5/ nouvel iPad :



- 1 Appuyez sur  sur l'appareil InRange.
↳ L'appareil InRange et votre iPhone 4S/ iPhone 5/nouvel iPad émettent un signal sonore.
- 2 Suivez les signaux sonores pour retrouver votre iPhone 4S/iPhone 5/nouvel iPad.
- 3 Appuyez à nouveau sur  sur l'appareil InRange ou appuyez sur **Stop** (Arrêter) dans le menu contextuel de votre iPhone 4S/iPhone 5/nouvel iPad pour arrêter le signal sonore.

Pour localiser vos objets de valeur attachés à l'appareil InRange :



- 1 Exécutez Philips InRange sur votre iPhone 4S/iPhone 5/nouvel iPad, puis appuyez sur  sur l'écran de l'application.
↳ L'appareil InRange et votre iPhone 4S/ iPhone 5/nouvel iPad émettent un signal sonore.
- 2 Suivez les signaux sonores pour retrouver l'appareil InRange.
- 3 Appuyez sur  sur l'appareil InRange ou appuyez à nouveau sur  sur l'écran de l'application de votre iPhone 4S/iPhone 5/ nouvel iPad pour arrêter le signal sonore.

Alerte lorsque votre iPhone 4S/iPhone 5/nouvel iPad et l'appareil InRange sont hors de portée

Pour éviter la perte de votre iPhone 4S/ iPhone 5/nouvel iPad ou de vos objets de valeur attachés à l'appareil InRange, vous pouvez entendre des signaux sonores lorsque l'appareil InRange et votre iPhone 4S/iPhone 5/nouvel iPad sont au-delà de la portée définie.




Pour arrêter les signaux sonores :

- Suivez les signaux sonores et déplacez-vous jusqu' à votre iPhone 4S/iPhone 5/ nouvel iPad et l'appareil InRange soient à nouveau à portée.

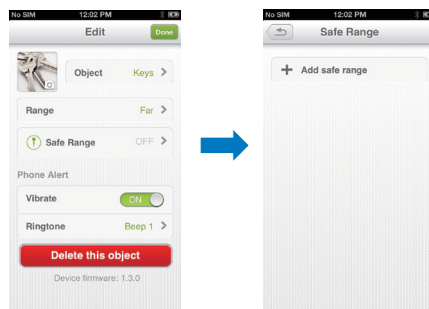
Configuration de la portée sûre sans alertes

Vous pouvez utiliser les paramètres de portée sûre afin d'empêcher votre iPhone 4S/iPhone 5/ nouvel iPad ou l'appareil InRange de sonner dans une certaine portée.

- 1 Exécutez **Philips InRange** sur votre iPhone 4S/iPhone 5/nouvel iPad, puis appuyez sur .



- 2 Appuyez sur **Safe Range** (Portée sûre) -> **Add Safe Range** (Ajouter portée sûre).



- 3 Sélectionnez un endroit sur la carte comme votre portée sûre, puis appuyez sur **Done** (Terminé) pour terminer le réglage.



5 Informations sur le produit

Version Bluetooth	Bluetooth® smart
Batterie	CR2016
Durée de vie de la pile	3 mois
Dimensions du produit	59,9 × 39,9 × 3,8 mm 78,0 × 44,0 × 7,9 mm (avec la housse)
Poids	10,8 g

6 Dépannage



Avertissement

- Risque de choc électrique. Ne retirez jamais le boîtier de l'appareil.

Pour conserver la validité de votre garantie, n'essayez jamais de réparer l'appareil vous-même.

En cas de problème lors de l'utilisation de l'appareil, vérifiez les points suivants avant de faire appel au service d'assistance. Si le problème persiste, enregistrez votre appareil et accédez à l'assistance sur www.philips.com/support.

Impossible de configurer la connexion Bluetooth entre mon iPhone 4S/iPhone 5/nouvel iPad et l'appareil InRange.

- Appuyez sur **Rescan** (Analyser à nouveau) sur l'écran de l'application de Philips InRange pour réessayer.
- Vérifiez si l'appareil InRange est allumé et si le voyant d'alimentation clignote en rouge et en vert. Maintenez enfoncé le bouton **»** sur l'appareil InRange pendant plus de 3 secondes pour allumer l'appareil.
- Vérifiez si vous avez activé Bluetooth sur votre iPhone 4S/iPhone 5/nouvel iPad.

Pourquoi aucun signal sonore n'est-il émis lorsque mon iPhone 4S/iPhone 5/nouvel iPad et l'appareil InRange sont hors de portée ?

- Vérifiez si vous avez défini la portée sûre.
- Vérifiez si vous avez éteint l'appareil InRange.
- Vérifiez si la pile de l'appareil InRange est épuisée. Remplacez la pile.



2014 © WOOX Innovations Limited.

All rights reserved.

This product was brought to the market by WOOX Innovations Limited or one of its affiliates, further referred to in this document as WOOX Innovations, and is the manufacturer of the product. WOOX Innovations is the warrantor in relation to the product with which this booklet was packaged. Philips and the Philips Shield Emblem are registered trademarks of Koninklijke Philips N.V.

AEA1000_00_UM_V4.0

