

# Brugermanual

käyttöoppaita | uživatelské příručky | felhasználói útmutatók  
instrukcje obsługi | použivateľské príručka | руководство пользователя  
εγχειρίδιο χρήσης

## Digital audioafspiller

Digitaalinen soitin | Digitální audiopřehrávač | Digitális audiolejátszó  
Cyfrowy odtwarzacz muzyczny | Digitálny audioprehrávač  
Цифровой аудиоплеер | Συσκευή ψηφιακού ήχου



# Tartalom

---

## Üdvözljük

Az új készülékéről .....	1
Mellékelt tartozékok .....	1
Regisztrálja a terméket .....	1
További információ .....	1

## Töltse fel az akkumulátort

A készülék feltöltése .....	2-3
Töltöttségi szint visszajelző .....	4

## Élvezd a használatát!

Áramellátás .....	4
Készülék eleje .....	5
Készülék hátulja .....	6
Főmenü .....	7
Navigáció .....	7
Zenei üzemmód .....	8
A kívánt zene keresése .....	8
Lejátszás .....	9
Beállítások testreszabása .....	9
Digitális zene átvitele a készülékre .....	10
Rádió üzemmód*** .....	11
Munkafolyamat követés .....	12
A stopperóra használata .....	12
A hangjelzéses stopperóra használata .....	13
A ShockLock funkció használata zenelejátszás közben .....	14
Beállítások testreszabása .....	15
Viselje a lejátszót karpánton! .....	16

<b>Hibaelhárítás</b> .....	17
----------------------------	----

## Biztonság és karbantartás

Karbantartás .....	18
Üzemi és tárolási hőmérsékletértékek .....	18
Fejhallgatók használata .....	18
Felhasználói jogokkal kapcsolatos tudnivalók .....	19
Környezetvédelmi vonatkozások .....	19
Az elhasznált termék hulladékkezelése .....	19
Módosítások, változtatások .....	19
Megjegyzés az Európai Unió tagországai részére .....	19

<b>Műszaki adatok</b> .....	20
-----------------------------	----

## **Device Manager (Eszközkezelő) és Windows Media Player névjegye**

Device Manager névjegye .....	21
Windows Media Player névjegye .....	21
Telepítse a Windows Media Player és Device Manager (Eszközkezelő) programokat.....	21

## **Windows Media Player 10**

Műsorszámok keresése és hozzáadása minden meghajtón (a könyvtárhoz).....	22-23
Műsorszámok és számlisták küldése a hordozható eszközre .....	24-25
Műsorszám hozzáadása lejátszási listához .....	26
Műsorszámok és lejátszási listák törlése .....	27
Műsorszám adatainak szerkesztése.....	28
Műsorszámok és lejátszási listák keresése .....	29

## **Frissítheti vagy helyreállíthat a Device Manager (Eszközkezelő)**

Frissítések.....	30
Firmwarefrissítés .....	30
Eszköz javítása .....	31

# Üdvözljük

## Az új készülékéről

Az újonnan vásárolt termékkel a következőket teheti:

- MP3 és WMA lejátszása (lásd a **MUSIC MODE** részt)
- FM rádióadók hallgatása\*\*\* (lásd a **Rádió üzemmód** részt)
- Munkafolyamat követés

\*\*\* FM rádióadók vétele csak néhány regionális változatnál lehetséges.  
Az ultrarövid-hullámú (FM) rádió Európában jelenleg nem elérhető.

## A készülékkel szállított tartozékok



fejhallgató



USB-kábel



állítható feszültségű adapter



Karszalag



felhasználói útmutatót, illesztőprogramokat, GYFK-t, zenekezelő szoftvereket tartalmazó CD-ROM

## Regisztrálja a terméket

Mivel a termék frissítése lehetséges, javasoljuk, hogy regisztrálja a terméket a [www.philips.com/register](http://www.philips.com/register) weboldalon, hogy minden ingyenes frissítésről a lehető leghamarabb tájékoztathassuk.

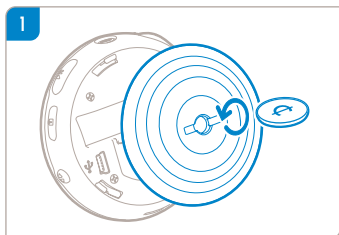
## További információ

Látogasson el a következő weboldalra: [www.philips.com/support](http://www.philips.com/support) ahol a termék nevének megadása után az alábbiakkal kapcsolatban kap felvilágítást:

- GY.F.K., Gyakran feltett kérdések
- A legújabb felhasználói útmutatók
- A legfrissebb számítógépes szoftverletöltések
- Firmware-frissítési fájlok és a Device Manager

A készülék- és sorozatszámok az akkumulátortartó rekesz belsejében találhatóak.

## A készülék feltöltése



Használjon megfelelő méretű érmét, hogy az óramutató irányával ellentétes irányba csavarva kinyissa a hátfedelelet.



### TANÁCS

A fedelet érme használata nélkül is kicsavarhatja.

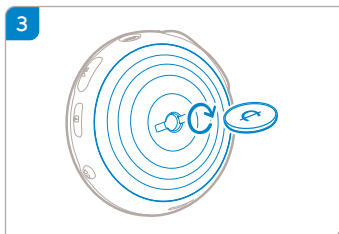
Fogja meg a hátlap gumirészét! A fogott pont elmozdítása nélkül csavarja finoman az óramutató irányával ellentétes irányba, hogy kinyissa!

- 2 Csatlakoztassa a mellékelt állítható feszültségű adaptert / töltőt a készülék 5V DC feliratú aljzatába, majd csatlakoztassa egy normál fali csatlakozó aljzatba.

A 100%-os töltésszint eléréséhez az első alkalommal 4 óráig töltsen az akkumulátort.

Gyors töltés: 1 óra.

A készülék akkor van teljesen feltöltve, ha a töltést jelző animáció leáll, és megjelenik az ikon



Illessze a készüléke fedélen a reteszt a nyílással. Csavarja óvatosan az óramutató irányával megegyező irányba, hogy eltávolítsa a hátlapot.



## TANÁCS

Készülékét feltöltheti akkor is, ha az a mellékelt USB-kábelrel. <sup>1</sup>el.  
Csatlakoztassa készülékét a számítógéphez a mellékelt USB-kábel

A készülék akkumulátorának USB-n keresztül történő feltöltéséhez a következő feltételeknek kell eleget tennie:

- ① Rendelkezzen nagyteljesítményű USB-porttal (sok számítógép figyelmeztető üzenetet küld, ha alacsonyabb teljesítményű USB-porttal rendelkező számítógépre csatlakoztatja a készüléket).
- ② Győződjön meg róla, hogy a készülék akkumulátora nincs lemerülve
- ③ Csatlakoztassa a készüléket számítógépe nagyteljesítményű USB 2.0 portjához.

## FONTOS!

**Ha a billentyűzet USB-portjára csatlakoztatja a készüléket, azzal nem tudja feltölteni az akkumulátort.**

Ha a készülék nagyon le van merülve, figyelmeztető üzenet jelenik meg.



Ez azt jelenti, hogy a készülékkel együtt szállított teljesítményadapter / töltő segítségével csatlakoztatnia kell a készüléket az aljzathoz. Legalább 30 percig töltsse a készüléket (1 óra a javasolt időtartam), majd a zenei fájlok átviteléhez ismét csatlakoztassa azt a számítógéphez. Mindig ellenőrizze az akkumulátor állapotát jelző ikont a készülék kijelzőjén.

Ha a dalok átvitele sokkal lassúbb USB 2.0 porton keresztül

Ha nagy mennyiségű dalt vagy adatot másol át USB 2.0 porton keresztül, és a készülék akkumulátora lemerülőben van, a készülék energiatakarékos üzemmódba kapcsol. Az átviteli sebesség jelentősen lecsökken. Ez normális jelenség.

Ha nagyobb sebességgel szeretne adatátvitelt folytatni, leállíthatja az adatátvitelt, és csatlakoztathatja a készüléket az aljzathoz a vele együtt szállított teljesítményadapter / töltő segítségével. Legalább 30 percig töltsse a készüléket (1 óra a javasolt időtartam), majd a zenei fájlok átviteléhez ismét csatlakoztassa azt a számítógéphez.

## Töltöttségi szint visszajelző

A kijelzőn megnézheti az akkumulátorok megközelítő töltöttségi szintjét.



Teljes töltöttség



Az akkumulátor kétharmad részig feltöltve



Az akkumulátor félig feltöltve



Alacsony akkusztint



Akkumulátor lemerült

*Megjegyzés: Az újratölthető akkumulátorok alacsonyabb feszültség szinteket jeleznek ki, mint az alkáli akkumulátorok. Az elemek vegyi anyagokat tartalmaznak, ezért a megfelelő hulladékgyűjtőbe kell azokat helyezni.*



### TANÁCS

Ha az akkumulátorok közel vannak a teljes lemerüléshez, akkor az alacsony szint



képernyő villog, és egyszer megszólal a sípoló hang.

Ha kettős sípolást hall, akkor a készülék kevesebb mint 60 másodperc múlva kikapcsol.

A készülék kikapcsolás előtt megőrzi az összes beállítást és a befejezetlen felvételeket.

## Élvezd a használatát!

### Áramellátás

Bekapcsolás: Tartsa nyomva a ►||; gombot ►|| másodpercre.

→ Rövid ideig megjelenik a PHILIPS nyitóképernyő.

**PHILIPS**

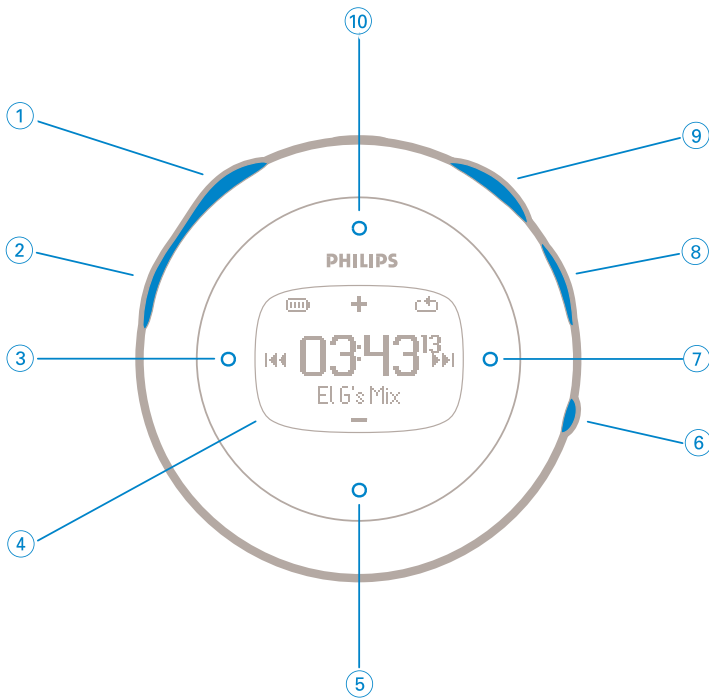
Kikapcsolás: Tartsa nyomva újra a ►||; gombot legalább ►|| másodpercre.



### TANÁCS

A készülék automatikusan kikapcsol, ha nem végez műveletet, és

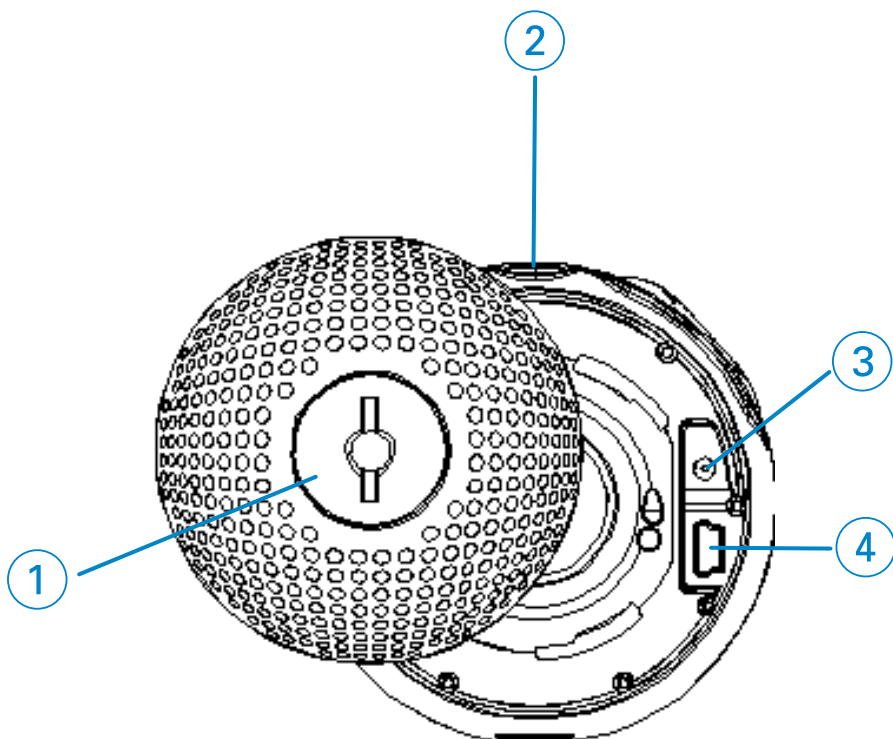
60 másodpercen keresztül nem játszik le zenét. A következő bekapcsoláskor az utolsó lejátszási állapot / képernyő áll vissza.




## Készülék eleje

- |   |                         |  |
|---|-------------------------|--|
| ① | Hangjelzéses stopperóra | hogya a fülhallgatón keresztül tájékoztatást kaphasson az eltelt időről                |
| ② | Kronográf               | Indítási időzítés, Megállítási időzítés, Kronográf törlése                             |
| ③ | Előzőre                 | Visszacsévézés az 1. szintre az előzőre  |
| ④ | USB-kábel csatlakozója  | Dinamikus jelenti meg a menüt, a beállításokat és a zeneszámokra vonatkozó információt |
| ⑤ | VOL (HANG) - / lefelé   | efelé / Hangerő -  |
| ⑥ | View                    | Átkapcsolás a főmenü, a könyvtár és a lejátszási képernyők között                      |
| ⑦ | Következőre             | Gyors előrecsévézés; Le az 1. szintre  |
| ⑧ | Zár gomb                | Billentyűnyomás tiltásához; shocklock  |
| ⑨ | ▶▶                      | Ki- és bekapcsolása és Lejátszás / szünet  |
| ⑩ | VOL (HANG) + / felfelé  | felfelé / Hangerő +  |





## Készülék hátulja

- ① Hátlap retesz Helyezze ehelyre egy érmét, hogy kinyissa vagy bezárja a hátlapot; karpánthoz csatlakozás
- ②  Fejhallgató-csatlakozó
- ③ Egyenáramú töltőcsatlakozó
- ④ USB-kábel csatlakozója

## Fomenu

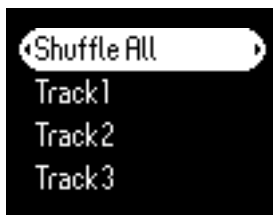
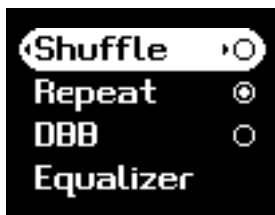
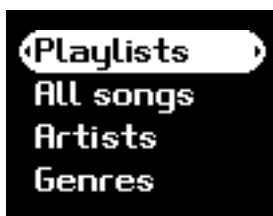
A készülék bekapcsolásakor nyomja le és tartsa nyomva az MENU (menü) gombot, hogy az főmenühöz jusson.

Zene	a digitális zeneszámok lejátszásához lépjen ide
Rádió***	ide lépve a beállított rádióállomásokat hallgathatja
Sport	Munkafolyamat követés
Beállítások	ezt a lehetőséget kijelölve az eszköz beállításait végezheti el.

\*\*\* FM rádióadók vétele csak néhány regionális változatnál lehetséges. Az ultrarövid-hullámú (FM) rádió Európában jelenleg nem elérhető.

## Navigáció

A készülék intuitív menürendszerrel segíti a számos beállítás módosítását és a parancsok kiadását. A ▲, ▼, ◀, ▶ segítségével böngészhet a menüpontok között. Választását az ▶ megnyomásával nyugtázhhatja.



### TANÁCS

A zeneszámok véletlenszerű lejátszásához válassza a Véletlenszerű lejátszás lehetőséget.

A Smart Hide funkció a könyvtár bizonyos adatait rejt el. A Smart Hide segítségével gyorsabban megtalálhatja a keresett tartalmat, mivel az elrejt az előadók és az albumok címét, ha a megadott számnál kevesebb zeneszámuk található a könyvtárban.

A Smart Hide 1 elrejt az előadók és az albumok címét, ha csak 1 zeneszámuk található a könyvtárban.

A Smart Hide 2 elrejt az előadók és az albumok címét, ha csak 2 zeneszámuk található a könyvtárban.

A Smart Hide 3 elrejt az előadók és az albumok címét, ha csak 3 zeneszámuk található a könyvtárban.

A Smart Hide 4 elrejt az előadók és az albumok címét, ha csak 4 zeneszámuk található a könyvtárban.

## Zenei üzemmód

Elhelyeztünk néhány zeneszámot a készülékén, hogy kézhesztételkor azonnal élvezhesse a zenét. A mellékelt zenekezelő program segítségével zenei gyűjteményt is átvihet a számítógépéről erre a készülékre.

(lásd a [DIGITÁLIS ZENE ÁTVITELE A KÉSZÜLÉKRE](#) részt)

## A kívánt zene keresése

- ① A gyökérménüben, ha zenei üzemmódba szeretne lépni. A zenemód bevitelével az alábbi megjelenítési lehetőségek közül választhat:

Lejátszási listák	—	Lejátszási lista gyűjtemények	—	Lejátszási sorrendbe rendezett számok				
Minden szám	—	Összes keverés Ábécé sorrendbe rendezett számok						
Előadók	—	Ábécé sorrendbe rendezett előadók	—	Ábécé sorrendbe rendezett albumok	—	Zeneszámok album szerinti rendezése		
Műfajok	—	Ábécé sorrendbe rendezett műfajok	—	Ábécé sorrendbe rendezett előadók	—	Ábécé sorrendbe rendezett albumok	—	Zeneszámok album szerinti rendezése
Albumok	—	Ábécé sorrendbe rendezett albumok	—	Zeneszámok album szerinti rendezése				

Megjegyzés: Ha a zeneszám ID3 címke információja hiányos, üres mező, illetve az "Ismeretlen előadó" vagy "Ismeretlen album" üzenet jelenhet meg a kijelzőn.

- ② A lehetőséghez a ▲ gombbal felfelé, a ▼ gombbal lefelé görgethet. A ► gombbal a következő, a ◀ gombbal az előző szintre léphet a könyvtárban.
- ③ A ►|| gombot megnyomva elindíthatja a kijelölt elem lejátszását.



### TANÁCS

A 3-as és a 4-es gomb együttes lenyomva tartásával is végezhet gyorsgörgetést.

Kinagyított kezdőbetűk jelennek meg, amint gyorsan görget a számok között.

Engedje fel a gombokat, amikor elér a kívánt kezdőbetűhöz.



# Lejátszás

A ►► , ⑩, ⑤, ③ és ⑦ Működésük a gomb használatától függ: (lásd a "Készülék eleje" részt) *lenyomja vagy lenyomja és nyomva tartja*. Zene lejátszása közben a következőket teheti:

Alapműveletek	Használandó kezelőszervek
Zene szüneteltetése	Lejátszás közben nyomja meg a ►► ; gombot
Előző vagy következő műsorszám lejátszása	Nyomja meg az ⑦ gombot
Előző műsorszámra lépés	Nyomja meg az ③ gombot
Keresés előre	Nyomja le félig és tartsa nyomva ⑦
Keresés visszafelé	Nyomja le félig és tartsa nyomva ③
Hangerőszabályzás	⑩ / ⑤

## Beállítások testreszabása

Lejátszási módok megváltoztatása

- 1 Nyomja meg az **SETTING** gombot.
- 2 A görgetőelemek segítségével válasszon a következő lehetőségek közül. Nyomja meg a ►► -es gombot a választás megerősítéséhez. Use scroll controls to select the following options. Kijelölt parancs visszavonásához nyomja meg a ►► gombot.

Lejátszási mód	Shuffle (Véletlen)	Repeat (Ismétlés)
Shuffle (Véletlen)	On (Be)	Off (Ki)
Repeat (Ismétlés)	Off (Ki)	On (Be)
Shuffle and Repeat (Keverés és ismétlés)	On (Be)	On (Be)
Normal (Szokásos)	Off (Ki)	Off (Ki)

Basszus megváltoztatása

- 1 A főmenüből nyomja meg az **SETTING** (beállítás) gombot. Válassza az **DBB** menüpontot.
- 2 A görgetőelemek segítségével válassza a On(Be) / Off(Ki).

Hangszínszabályozók megváltoztatása

- 1 A főmenüből nyomja meg az **SETTING** (beállítás) gombot. Válassza az **EQ** menüpontot.
- 2 A görgetőelemek segítségével válassza a **Rock, RnB, Electronica, a HipHop, Classical (Klasszikus), Jazz vagy Off (Ki)** lehetőségek közül.

# Digitális zene átvitele a készülékre

Mielőtt MP3 és/vagy WMA gyűjteményét átvinné a készülékre a Windows Media Player segítségével, a következők szerint telepítenie kell a Windows Media Player és a Device Manager programokat:

## Philips Device Manager és Windows Media Player telepítése

- 1 Helyezze a mellékelt CD-lemezt számítógépe CD-ROM meghajtójába.  
Ha a CD nem indul el magától, kattintson a CD gyökérményvtárában található `mp3.exe` fájlra.
- 2 Válasszon nyelvet és kövesse a képernyőn megjelenő utasításokat a **Philips Device Manager** és **Windows Media Player** telepítéséhez.

## Csatlakoztassa a készüléket a számítógéphez.

- 1 Csatlakoztassa készülékét a számítógéphez a mellékelt USB-kábellel. Mihelyt csatlakoztatta a készüléket, megjelenik az USB kapcsolat animációja.
- 2 Az USB kapcsolaton keresztül fájlokat rendezhet és zeneszámokat tölthet át készülékére.

## Fájlok rendezése és zenék áttöltése Windows Media Player 10 programmal.

- 1 Indítsa el a Windows Media Player alkalmazást a Windows Asztalról vagy a Start menüből.
- 2 Fájlok áttöltéséhez a számítógépről a készülékre kattintson a **Copy to CD** (Másolás CD-re) vagy a **Device / Sync** (Készülék / Szinkronizálás) fülre.
- 3 Az Items to Copy (Másolandó elemek) panel legördülő listájában kattintson a lejátszási listára, kategóriára vagy egyéb, másolni kívánt elemre.
- 4 Törölje a jelölőnégyzeteket azoknál a fájloknál, amelyekről nem kíván másolatot készíteni.
- 5 Az Items on Device (Elemek erre a készülékre) panel legördülő listájában kattintson a készülékre, amelyre fájlokat kíván másolni. pl. Philips GoGear / PHILIPS,
- 6 Kattintson a **Start Sync** (Szinkronizálás indítása) gombra.

A Windows Intézőn (áthúzással) keresztül a Média mappába átvitt zeneszámok lejátszásra kerülnek.



Ha a Windows Media Playert már az eszköz csatlakoztatása előtt elindította, előfordulhat, hogy a rendszer nem ismeri fel az eszközt.

## Radio (Rádió) üzemmód\*\*\*

\*\*\* FM rádióadók vétele csak néhány regionális változatnál lehetséges. Az ultrarövid-hullámú (FM) rádió Európában jelenleg nem elérhető.

### Az FM régió kiválasztása

- 1 A beállítások üzemmód megnyitásához válassza a főmenüből a **SETTINGS** (BEÁLLÍTÁSOK) menüpontot.
- 2 Válassza az **Advanced** > **Radio settings** (Speciális funkciók > Rádióbeállítások) lehetőséget.
- 3 Az FM régió kiválasztása. Nyomja meg ► gombot, hogy megerősítse a választást!

### Automatikus hangolás

- 1 A rádiómód bekapcsolásához a főmenüből válassza a **RADIO** (RÁDIÓ) pontot.
- 2 Nyomja meg P1-ből az ◀ vagy P10-ből az ▶ gombot, hogy kiválassza az **Autotune-t** (automatikus beállítás)!  
A megerősítéshez nyomja meg a ►► gombot.  
→ A készülék automatikusan kiválasztja az elérhető 10 legerősebb adóállomást. A műveletet bármelyik gomb megnyomásával megszakíthatja.

### Rádióállomás meghallgatása

- 1 A rádiómód bekapcsolásához a főmenüből válassza a **RADIO** (RÁDIÓ) pontot.
- 2 A ◀ gomb megnyomásával felfelé, a ▶ gombbal lefelé görgetheti az előre beállított állomásokat.

### Kézi hangolás

- 1 A rádiólejátszó képernyőn nyomja meg és tartsa lenyomva a ►-es gombot a kézi hangolás képernyőjére való lépéshez.
- 2 Nyomja meg az ◀-es vagy a ►-es gombot a lépésenkénti hangoláshoz.  
→ A frekvenciasáv mutatja a frekvencia változását. Sziszegő hangot hall, miközben kézzel hangolja az állomást.
- 3 Nyomja meg és tartsa lenyomva a ◀-es gombot az utolsó elérhető állomás megkereséséhez, vagy nyomja meg és tartsa lenyomva a ►-es gombot a következő elérhető állomás megkereséséhez.
- 4 Nyomja meg a ►►-es gombot a beállítás megerősítéséhez.



#### TANÁCS

Ha nem akarja tárolni a kézi hangolású beállítást, akkor egyetlen gombot se nyomjon meg. A kézi hangolás képernyője eltűnik a beállítás mentése nélkül. A fülhallgató vezetékét FM antennaként használják. Mozgassa optimális irányba, ha szükséges!

## Munkafolyamat követés

Használhatja készülékét kronográfként, hogy kövesse a munkafolyamatot. Minden kronográf aktivitást felvesz és rögzít a készülékén.

A stopperóra használata közben, nyomja meg a beszélő stopperóra gombot, hogy a fülhallgatón keresztül tájékoztatást kaphasson az eltelt időről.

Kronográf működés	Irányítás
Lépjen a kronográf képernyőre!	Nyomja le félig és tartsa nyomva ② (lásd a "Készülék eleje" részt)
Indítási időzítés	Nyomja meg a ② (Kronográf) gombot a kronográf képernyőn!
Megállítási időzítés	Nyomja meg a ② (Kronográf) gombot, ha kronográf aktív!
Folytatási időzítés	Nyomja meg a ② (Kronográf) gombot, ha a kronográfot megállítja!
Kronográf törlése	Nyomja meg és tartsa lenyomva a ② gombot!

Stopperóra használatakor az alábbi képernyőfotókkal találkozhat.



A beszélő stopperóra hangjelzésének nyelve kizárólag angol, francia, német vagy spanyol lehet. Ennek a beállításnak a nyelve megegyezik a Beállítások menüpontban megadott nyelvel. Minden más nyelv esetében a hangjelzés angol nyelvű.

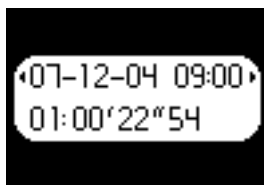
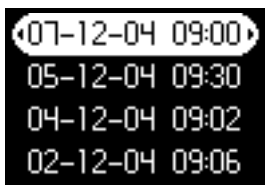
## A stopperóra használata

Használhatja készülékét kronográfként, hogy kövesse a munkafolyamatot.

- 1 A főmenüből válassza a **Sport**(sport) > **History**(események) gombot!



- 2 Megnézhet a felvett munkanapló listáját. Nyomja meg az ► gombot a részletek megtekintéséért! A stopperóra kijelzi az edzés dátumát, valamint az edzés időtartamát.



## A hangjelzéses stopperóra használata

- ① Nyomja meg az órát a stopper indításához.



- ② Nyomja meg az "talking stopwatch" az eltelt idő méréséhez.



- ③ Nyomja meg az órát a stopper leállításához.



A beszélő stopperóra hangjelzésének nyelve kizárólag angol, francia, német vagy spanyol lehet. Ennek a beállításnak a nyelve megegyezik a Beállítások menüpontban megadott nyelvel. Minden más nyelv esetében a hangjelzés angol nyelvű.

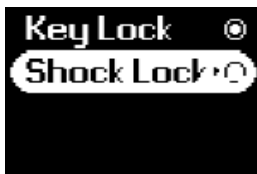


## A ShockLock funkció használata zenelejátszás közben

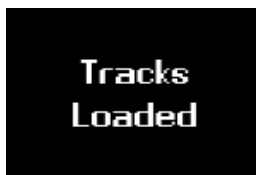
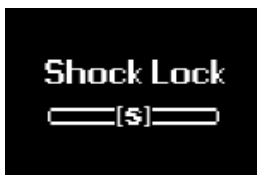
A merevlemez lejátszók érzékenyen reagálhatnak a rázkódásra, ami csökkentheti a zenei élmény minőségét aktív testmozgás, illetve egyéb tevékenységek során. A Philips legújabb fejlesztése, a ShockLock funkció a legkeményebb edzések alatt is tökéletes védelmet biztosít lejátszójának. A ShockLock funkció bármilyen, ez minden zenére vonatkozik, ami nem előfizetéses zenei szolgáltatótól származik, így mozgás közben is rázkódásmentesen élvezheti kedvenc felvételeit.

A ShockLock funkció aktiválásához zene lejátszása közben kövesse az alábbi utasításokat.

- 1 Nyomja meg a LOCK (ZÁR) gombot. Válassza ki a ShockLock lehetőséget.



- 2 Zariadenie zobrazí stav ukladania.



- 3 ShockLock üzemmódban csak a puffer memóriába betöltött zenét hallgathatja. A pufferben tárolható dalok száma változó. Előreláthatólag 4-12 dal tárolására van lehetőség. Ezek a zeneszámok ismételt lejátszási módban kerülnek lejátszásra mindaddig, amíg a ShockLock funkciót kikapcsolja, vagy az akkumulátor lemerül.



- 4 A ShockLock funkció kikapcsolásához a LOCK (ZÁR) gomb nyomva tartása mellett szüntesse meg a ShockLock lehetőség kijelölését, vagy kapcsolja ki a lejátszót. ShockLock üzemmódban az alapbeállítás szerinti zenelejátszási mód a Lejátszás ismétlése mód.

A ShockLock funkció betöltése közben üzenetet kaphat, amely arról tájékoztatja, hogy a funkció kizárólag a nem előfizetéses zeneszámok esetében aktiválható. Az előfizetéses zenei szolgáltatókkal fennálló szerződések megsértésének elkerülése, valamint az előfizetői biztonság védelmében kizárólag a tulajdonában lévő zeneszámok tölthetők be ShockLock üzemmódban. Az előfizetéses zenei szolgáltatóktól szerzett felvételek normál üzemmódban játszhatók le.



### TANÁCS

Előfordulhat, hogy ShockLock üzemmódban a lejátszó bizonyos funkciói nem lesznek elérhetőek. Ha új funkciókat kíván kipróbálni, előbb kapcsolja ki a ShockLock üzemmódot.

# Beállítások testreszabása

- 1 Nyomja meg a **SETTING** gombot a beállítási lehetőségekhez.
- 2 A lehetőséghez a ▲ gombbal felfelé, a ▼ gombbal lefelé görgethet. A ► gombbal a következő, a ◀ gombbal az előző szintre léphet a könyvtárban.
- 3 Nyomja meg a ►-es gombot a választás megerősítéséhez.
- 4 Nyomja meg és tartsa lenyomva az ◀-es gombot a menüből való kilépéshez.



## TANÁCS

Az eszköz kijelzőjén megjelennek a különböző beállításokhoz tartozó lehetőségek.

Beállítás	Alapműveletek
Véletlen	Úgy is beállíthatja a készüléket, hogy véletlen sorrendben játssza le a zeneszámokat.
Ismétlés	Úgy is beállíthatja a készüléket, hogy véletlen ismétlődően játssza le a zeneszámokat.
SmartSave (Energiatakarékosság)	akkumulátor energiatakarékos módja.
Digital Bass boost	Mélyhangkiemelés
Hangszínszabályozó	Rock, RnB, Electronica, a HipHop, Classical (Klasszikus), Jazz vagy Off (Ki) lehetőségek közül.
Háttérvilágítás	3 másodperc / 5 másodperc / 10 másodperc / 15 másodperc / Ki
Kontraszt	1 - 6. szint
Language (Nyelv)	Angol, Francia, Német, Spanyol, Olasz, Portugál (brazil), Holland, Svéd, Lengyel, Kínai (egyszerűsített), Kínai (hagyományos), Japán, Koreai
Gyári beállítások	Gyári beállítások visszaállítása
Információ	Szabad terület / Névjegy
Speciális funkciók	
Rádióbeállítások	USA / Európa és Japán
Smart Hide	ki / 1 / 2 / 3 / 4
Hangjelzéses stopperóra	On time / On demand



## TANÁCS

- A **SmartSave** funkció az akkumulátor energiatakarékos módja. Ebben az üzemmódban bizonyos, nagy energiafogyasztású funkciók, mint a DBB vagy az EQ, ki vannak kapcsolva az akkumulátor optimális teljesítménye érdekében.
- A Smart Hide funkció a könyvtár bizonyos adatait rejt el. A Smart Hide segítségével gyorsabban megtalálhatja a keresett tartalmat, mivel az elrejt az előadók és az albumok címét, ha a megadott számnál kevesebb zeneszám található a könyvtárban.  
A Smart Hide 1 elrejt az előadók és az albumok címét, ha csak 1 zeneszám található a könyvtárban.  
A Smart Hide 2 elrejt az előadók és az albumok címét, ha csak 2 zeneszám található a könyvtárban.  
A Smart Hide 3 elrejt az előadók és az albumok címét, ha csak 3 zeneszám található a könyvtárban.  
A Smart Hide 4 elrejt az előadók és az albumok címét, ha csak 4 zeneszám található a könyvtárban.

# Viselje a lejátszót karpánton!

- 1 Csatlakoztassa a készüléket karpánthoz. Összekötve a fedélretest a karpánttal!



## TANÁCS

Bizonyosodjon meg róla, hogy a fejhallgató csatlakozója felfelé néz. A lejátszó rögzítésekor egy kattánást hall.

- 2 Csatlakoztassa a fülhallgatót!



- 3 Igazítsa megfelelően és viselje a karján!



# Hibaelhárítás

Meghibásodás esetén először tanulmányozza az itt következő néhány tanácsot. További segítség és hibaelhárítási tájékoztató a következő címen: [www.philips.com/support](http://www.philips.com/support).

Ha a tanácsokat követve sem tudja a problémát megoldani, kérje az ügyfélszolgálat vagy a kereskedő segítségét.

## FIGYELEM:

Ne nyissa fel a készüléket! Semmiféleképpen ne kísérelje meg a készülék javítását, mivel ebben az esetben a garancia érvényét veszti.

Probléma	Megoldás
Leállítás egyidejűleg.	Tartsa nyomva a [VOLUME +] és a ►II-es gombokat. A készülék alaphelyzetbe állítódik.
Nem lehet bekapcsolni	Töltse a lejátsszót. A készülék vagy a kártya meghibásodása esetén csatlakoztassa a készüléket a számítógéphez. A <b>Device Manager</b> segítségével állítsa helyre a készüléket.
A készüléken a "Player problem" üzenet jelenik meg.	Készülék / memóriakártya hiba. Csatlakoztassa a készüléket a számítógéphez. Használja a <b>Philips Device Manager-t</b> a készülék javításához!
A készüléken a □□□□□□□□ üzenet jelenik meg.	Kínai, japán, koreai vagy más nyelveken vitt át zeneszámokat a készülékre. Megfelelő betűkészletre van szükség az információk helyes megjelenítéséhez. Nyomja meg az <b>SETTING</b> gombot. Válassza a " <b>Language (xxxx)</b> " menüpontot. Válassza a zeneszámok forrásnyelvét. Megjegyzés: A zenét akkor is le tudja játszani, ha az információk nem jelennek meg helyesen.
Miért nincs hang, amikor megnyomom a PSA lejátsszó ►II-es gombját?	<ul style="list-style-type: none"><li>- Elképzelhető. Töltse a lejátsszót.</li><li>- Ellenőrizd, hogy a fejhallgató dugasza megfelelően van-e a készülék fejhallgató-aljzatába helyezve.</li><li>- Ha megnyomod a ►II-es gombot, győződj meg róla, hogy elég hosszú ideig nyomd meg a kijelzővilágítás bekapcsolásához.</li><li>- Ellenőrizd, hogy a hangerő hallható szintre van-e állítva. A <b>VOLUME +</b> gombbal növeld a hangerőt.</li><li>- Ha a psa szünet módban van, nyomd meg a ►II gombot a lejátszás újraindításához.</li><li>- Stlačte hlasitost' nahor a Prehrávanie/pozastavenie súčasne na 2 sekundy. A készülék alaphelyzetbe állítódik.</li><li>- Ha semmi sem segít, akkor próbáld ki, hogy a psa lejátsszót a számítógéphez csatlakoztatod, elindítod a <b>Philips Device Manager-t</b>, majd a „visszaállítás” lehetőség választásával helyreállítod az adatbázist és a psa lejátsszó firmware képét.</li></ul>
Nem tudok átmásolni anyagokat a PSA-ról a számítógépre.	A jelenség nem jelent meghibásodást. A digitális jogkezelőrendszerek megfelelően a Windows Media Player csak a számítógépről a PSA-ra másol számokat, a fordított irányban nem.
A készüléken a " ! " / "Connect to PC" üzenet jelenik meg.	Csatlakoztassa a készüléket a számítógéphez. Használja a <b>Philips Device Manager-t</b> a készülék javításához!

# Biztonság és karbantartás

## Karbantartás

**Teendők a meghibásodások elkerülése érdekében:**

- Vagy fűtőberendezés által keltett hőhatásnak.
- Ne ejtse le a lejátszót, illetve ne ejtsen semmit a lejátszóra.
- Ne merítse a lejátszót vízbe. Ne érje víz a fülhallgató csatlakozóját és az akkumulátortartó rekeszt sem, mivel a készülékbe szivárgó víz súlyos károsodást okozhat.
- A tisztításhoz ne használjon semmilyen tisztítószert, amely alkoholt, ammóniát, benzint vagy egyéb oldószereket tartalmaz, mert az ilyen vegyszerek károsíthatják a lejátszót külső felületeit.
- A közelben működő rádiótelefonok a készülékre káros interferenciát okozhatnak.
- **Fájljairól készítsen biztonsági másolatot.** Ügyeljen rá, hogy a hdd eszközre letöltött fájlok eredeti példányait megőrizze. A Philips semmilyen, a készülék meghibásodásából, károsodásából vagy a merevlemez olvashatatlanságából eredő adatvesztéséért felelősséget nem vállal.
- A problémák elkerülése érdekében a fájlműveleteket (átvitel, törlés stb. ) kizárólag a mellékelt zenei szoftverrel végezze.

## Üzemi és tárolási hőmérsékletértékek

- A hdd eszközt mindig 0 and 35° C (32 - 95° F) hőmérséklet határon belül üzemeltesse.
- A hdd eszközt mind -20 és 45° C (-4 - 113° F) hőmérséklet határon belül tárolja.
- Alacsony hőmérséklet esetén az akkumulátor élettartama csökkenhet.

## Fejhallgatók használata

### Hallásvédelem

A felvételeket közepes hangerővel hallgassa. A nagy hangerő halláskárosodást okozhat. A készülékhez SHJ025 fejhallgató használatát javasoljuk.

Fontos (tartozék fejhallgatóval kapható készülékeknél):

A Philips kizárólag az eredeti tartozékként a készülékkel kapott fejhallgatók használata esetén vállal felelősséget az audiolejátszókat illetékes hatóságok által előírt, maximális hangszintjének betartásáért. Ha új fejhallgatóra van szüksége, akkor a kereskedésben rendeljen a Philips által eredetileg szállítottal azonos modellt.

## Biztonság közlekedés közben

Ne használja járművezetés vagy kerékpározás közben, mert balesetet okozhat.

## Felhasználói jogokkal kapcsolatos tudnivalók

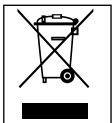
- Minden védjegy és bejegyzett védjegy az illető jogtulajdonost illeti.
- Az Egyesült Királyságban és bizonyos országokban a szerzői jog által védett anyagok, dokumentumok másolásához szükséges lehet a szerzői jogok tulajdonosának engedélye.
- A szerzői jog által védett anyagok, beleértve a számítógépes programokat, az adatállományokat, a rádió- és televízióadásokat, valamint a hangfelvételeket, jogosulatlan másolása a szerzői jogok megsértését jelentheti és bűncselekményt valósíthat meg. Ez a készülék ilyen célokra nem használható.

## Környezetvédelmi vonatkozások

A készülék csomagolása fölösleges csomagolóanyagokat nem tartalmaz. Mindent megtettünk annak érdekében, hogy a csomagolást könnyen szét lehessen választani egymemő anyagra: karton, PS, PE, PET.

A készülék olyan anyagokból áll, melyek újrahasznosíthatók, ha a szétszerelést egy hozzáértő cég végzi. Kérjük, hogy a csomagolóanyagokat, a használt elemeket és az öreg készüléket a helyi előírások figyelembe vételével helyezze a hulladékgyűjtőbe.

## Az elhasznált termék hulladékkezelése



Ezt a terméket minőségi, újrafeldolgozható és újrahasznosítható anyagok és alkatrészek felhasználásával tervezték és készítették.

A termékhez kapcsolódó áthúzott kerekese szimbólum azt jelenti, hogy a termékre vonatkozik a 2002/96/EK Európai irányelv.

Kérjük, informálódjon az elektromos és elektronikus hulladékok szelektív gyűjtésének helyi rendszeréről.

Kérjük, a helyi szabályok figyelembe vételével járjon el, és ne dobja az elhasznált terméket a háztartási hulladékgyűjtőbe. Az elhasznált termék megfelelő hulladékkezelése segítséget nyújt a környezettel és az emberi egészséggel kapcsolatos esetleges negatív következmények megelőzésében.

## Módosítások, változtatások

A gyártó által jóvá nem hagyott módosítások semmissé tehetik a felhasználó jogait a készülék működtetésére vonatkozóan.

## Megjegyzés az Európai Unió tagországi részére

**A készülék megfelel az Európai Unió rádiófrekvenciás zavarra vonatkozó előírásainak.**

# Mözaki adatok

## Tápellátás

Újratölthető lítium-polimer 610 mAh  
állítható feszültségű adapter: 4 óra teljes töltési idő;  
1 óra gyors töltési idő

## Kép / Kijelző

kék háttérvilágítású LCD, 96 × 64 pixel

## Hang

Mélyhangkiemelés Digital Bass boost  
Csatornák elkülönítése 50 dB  
Hangszínszabályzó Beállítható  
Hangszínszabályzó Rock, RnB, Electronica, a HipHop,  
Classical (Klasszikus), Jazz  
Frekvencia-jelleggörbe 30-18 000 Hz  
Jel-zaj arány >80 dB  
Kimeneti teljesítmény 2 × 4 mW

## Hanglejtás

Tömörített formátum

MP3  
(8-320 kbps és VBR; mintavételezési sebesség: 8, 11,025, 16,  
22,050, 24, 32, 44.1, 48 kHz)  
WMA (5-192 kbps)  
WMDRM  
Album, tétel és előadó neve

Digitális jogok kezelése  
ID3-címke támogatása

## Storage Media

Használható memória

PSA610 3 GB\* micro hdd  
PSA612 4 GB\* micro hdd  
PSA615 6 GB\* micro hdd

## Rádió / Vétel / Átvitel

Automatikus tárolás / Rádiósáv: FM\*\*\*  
\*\*\* FM rádióadók vétele csak néhány regionális változatnál  
lehetséges. Az ultrarövid-hullámú (FM) rádió Európában  
jelenleg nem elérhető.

## Csatlakoztatás

Fejhallgató 3.5 mm, USB

## Zenemásolás Adatátvitel

Windows Media Player segítségével 10  
Windows Intézőn keresztül (Megjegyzés: Windows XP  
felhasználók esetében - a Windows Intézőn keresztül a  
Média mappába átvitt zeneszámok lejátszásra kerülnek.)

## Rendszerkövetelmények

Windows XP (SP1 vagy újabb)  
Internetcsatlakozás  
Microsoft Internet Explorer 6.0 vagy újabb  
USB-port

A Philips fenntartja magának a jogot, hogy előzetes figyelmeztetés nélkül változtasson a termék  
kivitelén és jellemzőin.

\*Ne feledje, hogy egyes operációs rendszerek esetében az egységek kapacitásának mértékegysége  
a "GB", így 1.0 GB = 230 = 1 073 741 834 byte.



## Device Manager névjegye

A Device Manager (Eszközkezelő) segítségével néhány kattintással frissítheti vagy helyreállíthatja az eszközt.

## Windows Media Playernévjegye

E díjnyertes szoftverrel könnyen konvertálhatja a zenei CD-ket MP3 fájllokká, kezelheti digitális zenegyűjteményét, és zenét másolhat hordozható eszközre.

### Megjegyzés:

**Az eszközön csak a Windows Media Player-szal kimásolt zene játszható le.**

## Telepítse a Windows Media Player és Device Manager (Eszközkezelő) programokat

- 1 Helyezze be a tartozékként kapott CD-lemezt számítógépe CD-ROM meghajtójába.
- 2 A telepítés befejezéséhez kövesse a képernyőn megjelenő utasításokat.
- 3 Telepítse a Windows Media Player.
- 4 A megjelenő ablakba írja be a szükséges adatokat.



# Windows Media Player indítása 10

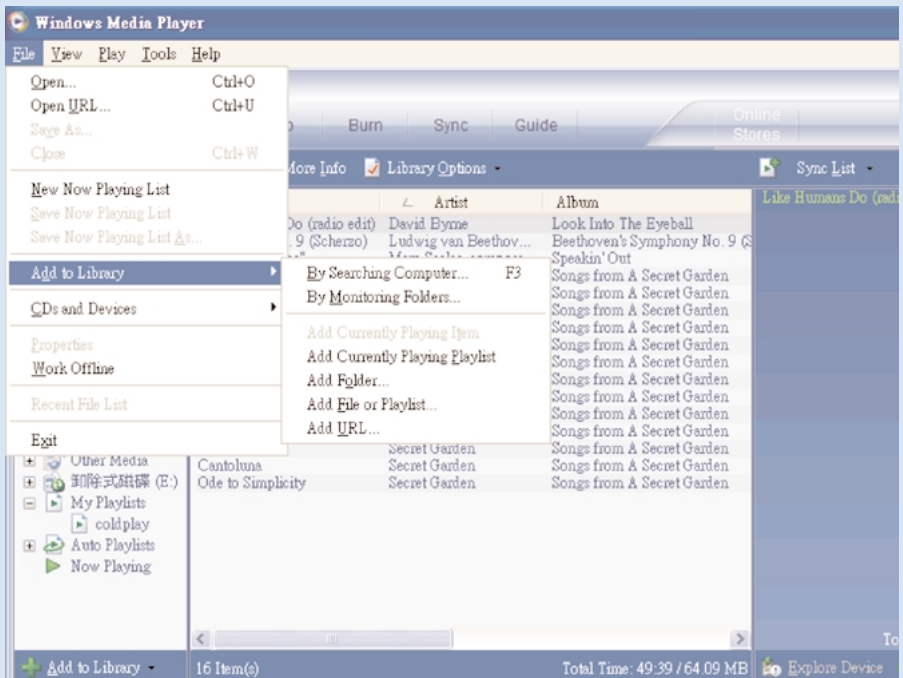
- ① Csatlakoztassa az eszközt a számítógéphez a mellékelt USB-kábellel.  
Az USB-csatlakozás képernyője automatikusan megjelenik



## TIPP

Az USB-port pontos helyének leírását a számítógép kézikönyvében találja meg.  
Keresse meg a számítógép feldolgozóegységén az USB-jelet.

- ② Windows Media Player indítása



\*A kijelzőn megjelenő tartalom a használatától függ.

## Műsorszámok keresése és hozzáadása minden meghajtón (a könyvtárhoz)

- ① Válaszd a File menüt. Kattints a Hozzáadás a könyvtárhoz > Keresés a gépen menüpontra.
- ② A mappát, melyhez az új elemet hozzáadni kívánod, a Tallózás gombra kattintva választhatod ki.
- ③ A párbeszédpanelen add meg a szükséges információkat, majd kattints a Keresés gombra
- ④ A fájlok bekerülnek a könyvtárba.

# Műsorszámok és számlisták küldése a hordozható eszközre



## TIPP

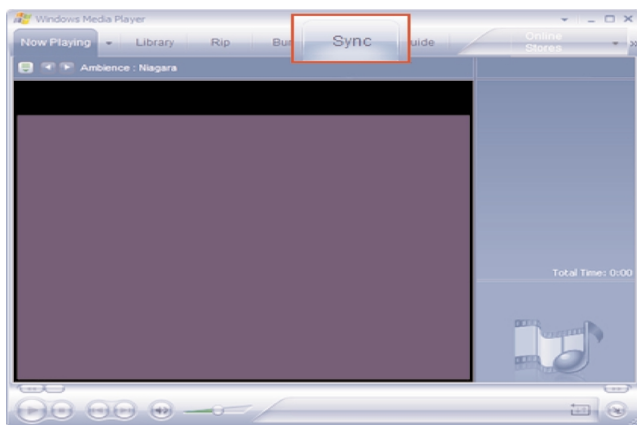
Egyszerűen csatlakoztassa a készüléket a számítógéphez, válassza ki a kívánt szinkronizálási módot, s már készen is áll a könyvtár szinkronizálására.

### Válasszon szinkronizálási módot:

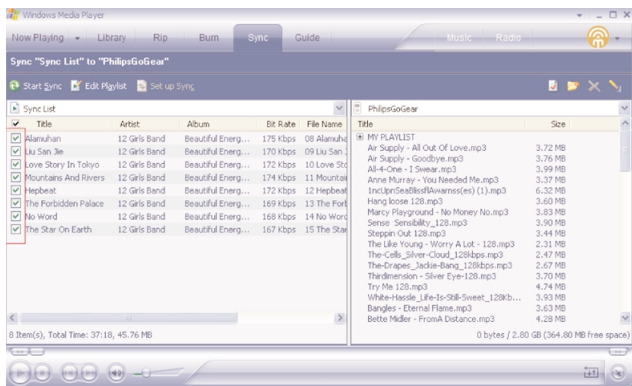
**Automatikus.** Ha ezt a lehetőséget választja, a lejátszó a számítógéphez történő csatlakoztatáskor, vagy a szinkronizálási beállítások megváltoztatásakor szinkronizálja a zeneszámokat. A lejátszó elegendő hely esetén a teljes könyvtárat szinkronizálja, ellenkező esetben a kedvenc zeneszámokkal kezdi.

**Manuális.** Ha ezt a lehetőséget választja, valahányszor változtatásokat kíván eszközölni a készüléken, ki kell választania a szinkronizálni kívánt fájlokat, illetve lejátszási listákat.

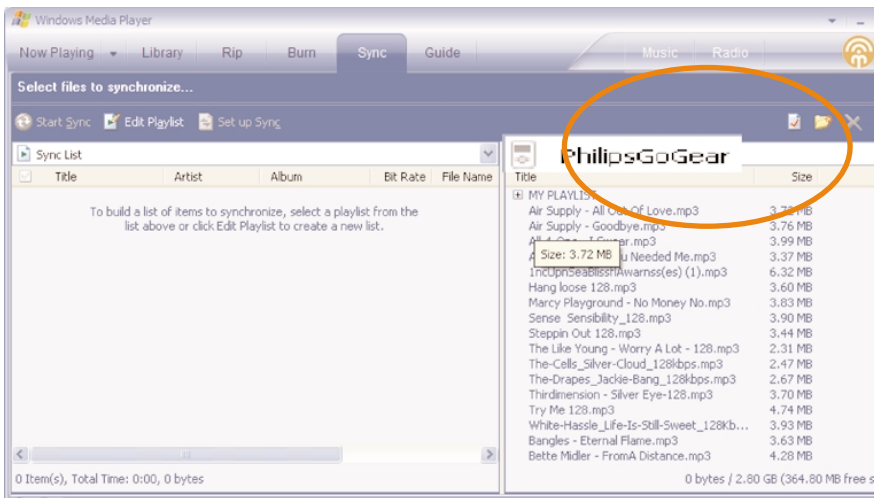
- 1 Kattints a Szinkron gombra.



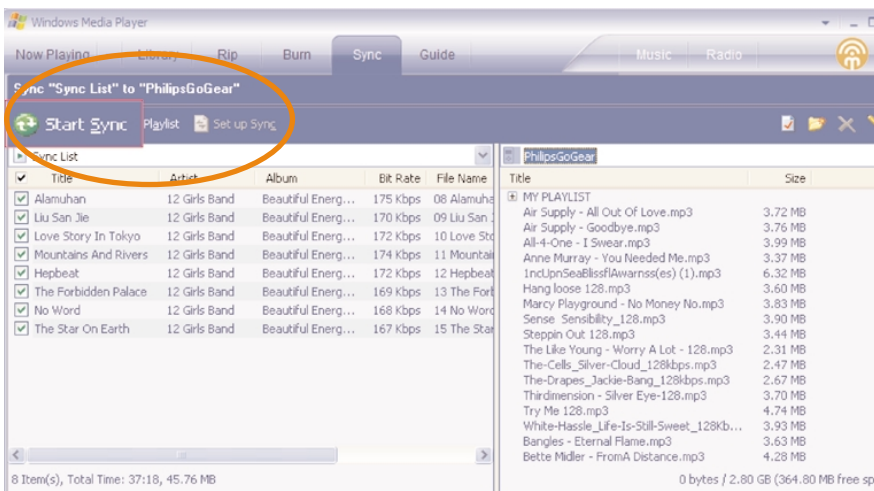
- 2 Az Items to Copy (Másolandó elemek) panel legördülő listájában kattintson a lejátszási listára, kategóriára vagy egyéb, másolni kívánt elemre. Törölje a jelölőnégyzeteket azoknál a fájloknál, amelyekről nem kíván másolatot készíteni.



- ③ Az Items on Device (Elemek erre a készülékre) panel legördülő listájában kattintson a készülékre, amelyre fájlokat kíván másolni. pl. Philips GoGear/Philips, Törölje a jelölőnégyzeteket azoknál a fájloknál, amelyekről nem kíván másolatot készíteni.

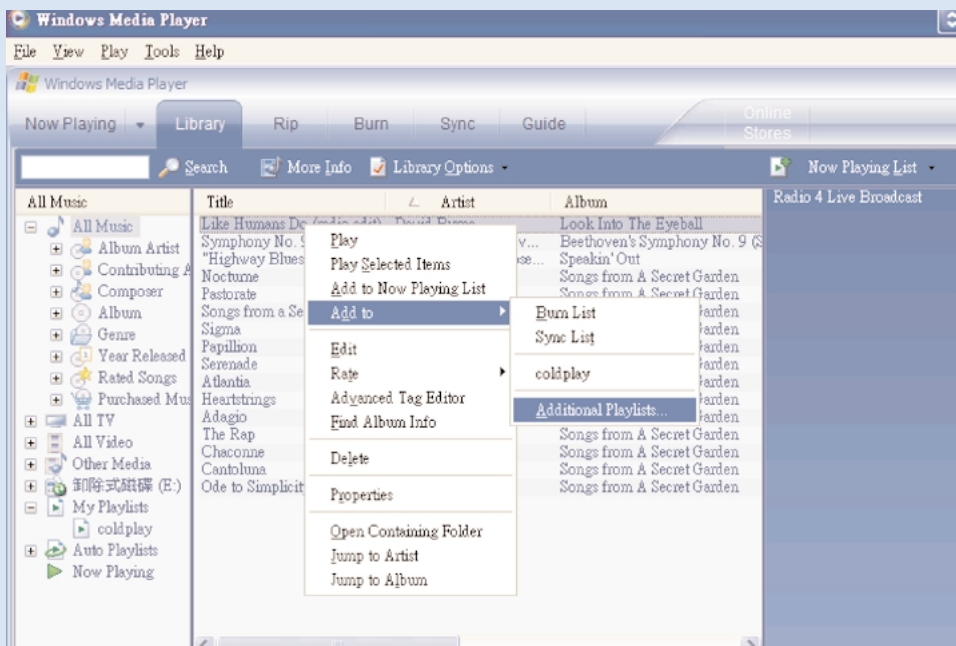


- ④ Kattintson a Start Sync gombra .



#### TIPP

Zenei anyagok WMP 10 segítségével történő rögzítéséről és átviteléről bővebben a Windows Media Player Súgó menüpont > Tartalom szinkronizálása eszközzel c. menüpont alatt olvashatsz.



\*A kijelzőn megjelenő tartalom a használatától függ.

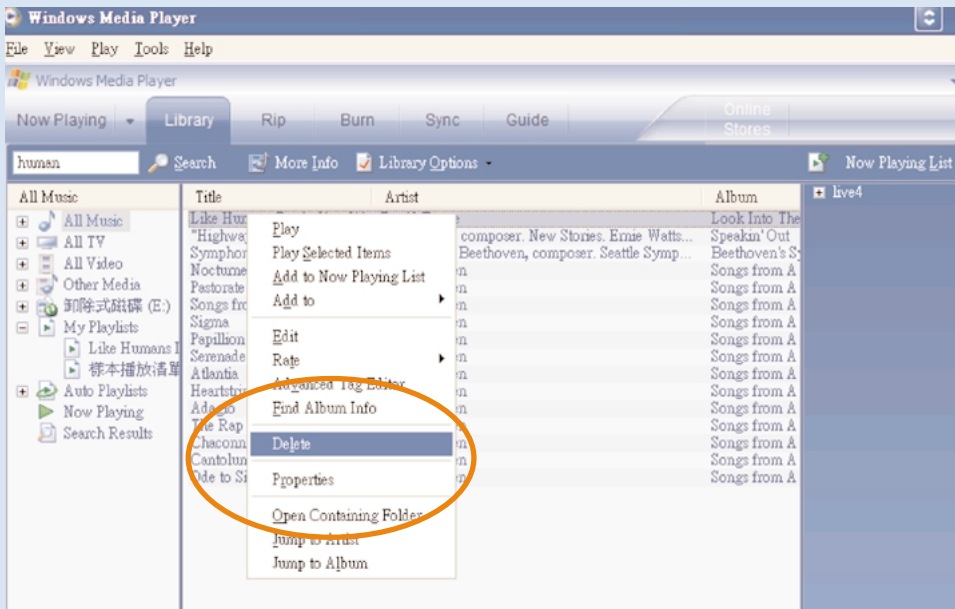
## Műorszám hozzáadása lejátszási listához

- 1 Kattintson egy tételre a kijelöléshez.
- 2 Jobb egérgombbal kattints a rögzíteni kívánt elemre, majd válaszd a Hozzáadás > További lejátszási lista menüpontot.
- 3 A megjelenő Hozzáadás lejátszási listához ablakban válassz ki egy lejátszási listát, vagy hozz létre újat.
- 4 A választott tétel ezután bekerül a kijelölt lejátszási listába.



### TIPP

Ha több tételt szeretne kiválasztani, tartsa nyomva a <Ctrl> gombot a billentyűzeten. Egymást követő tételek kiválasztásához válassza ki az első tételt, majd a <Shift> billentyű nyomva tartása közben kattintson az utolsó tételre.



\*A kijelzőn megjelenő tartalom a használttól függ.

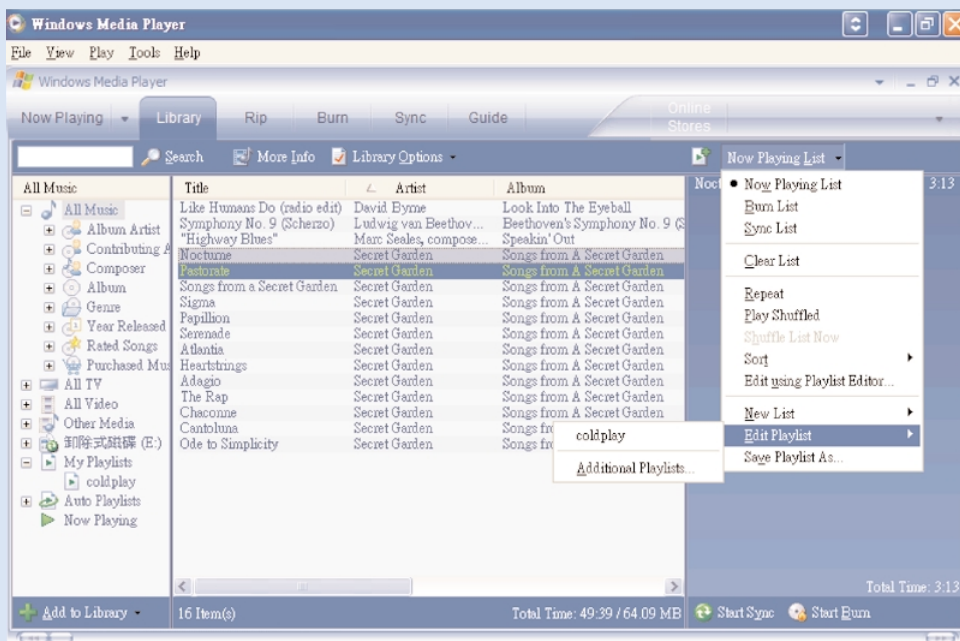
## Műsorszámok és lejátszási listák törlése

- ① Kattintson egy tételre a kijelöléshez.
- ② Törléshez jobb egérgombbal kattints a megfelelő elemre, majd válaszd a Törlés menüpontot.



### TIPP

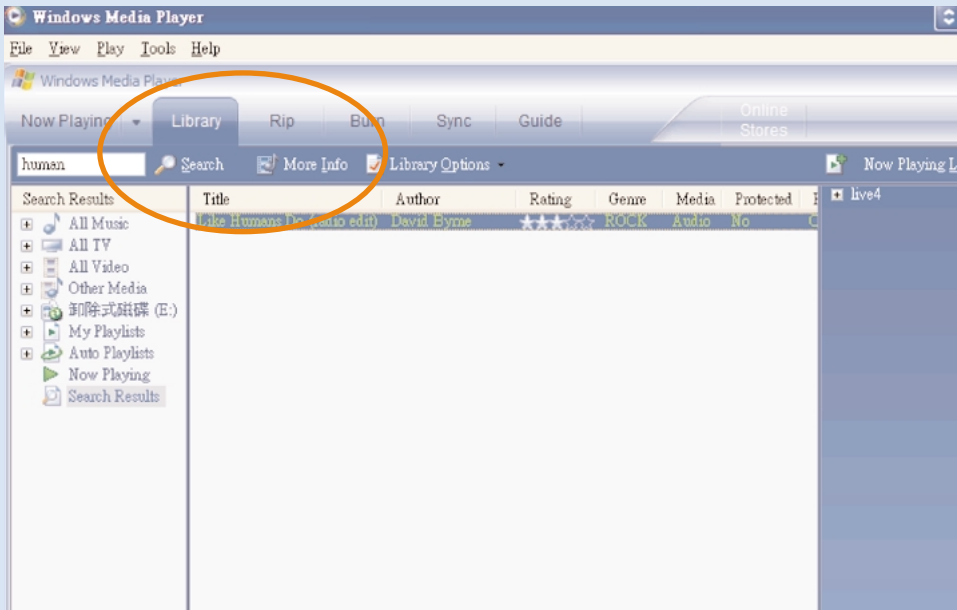
Ha több tételt szeretne kiválasztani, tartsa nyomva a <Ctrl> gombot a billentyűzeten. Egymást követő tételek kiválasztásához válassza ki az első tételt, majd a <Shift> billentyű nyomva tartása közben kattintson az utolsó tételre.



\*A kijelzőn megjelenő tartalom a használatától függ.

## Műsorszám adatainak szerkesztése

- ① Egy műsorszám adatainak szerkesztéséhez kattintson az adott számrá.
- ② Szerkesztéshez jobb egérgombbal az elemre kattintva, válaszd a Szerkesztés menüpontot.
- ③ A megfelelő szövegmezőre kattintva szerkeszthető az információ.



\*A kijelzőn megjelenő tartalom a használattól függ.

## Műsorszámok és lejátszási listák keresése

- 1 A Search (Keresés) mezőbe írjon be egy karaktersorozatot.
- 2 Az Search ikonra kattintva a keresés elkezdődik.
- 3 Megjelennek azok a műsorszámok és lejátszási listák, amelyek a megadott karaktersorozatot tartalmazzák.
- 4 A műsorszámokat az előzőekben leírtak szerint lehet áthelyezni, törölni és áthúzni.



# Frissítheti vagy helyreállíthat a Device Manager

## Frissítések

Biztosak vagyunk benne, hogy sokáig öröme telik majd a készülékben. A legjobb teljesítmény érdekében javasoljuk, hogy időnként látogasson el a [www.philips.com/support](http://www.philips.com/support) weboldalra a termék ingyenesen elérhető, legújabb szoftver és firmware frissítéseit letölteni.

Ha:

- az internetcsatlakozás aktiválva van
- az Eszközkezelő telepítve van a számítógépre
- a készülék csatlakoztatva van, és be van kapcsolva

az Eszközkezelő üzenetet küld, mikor az új firmware verzió elérhető

## Firmwarefrissítés

Az eszközt egy firmware-nek nevezett belső program vezérli. A mellékelt CD-ről telepítheti a legújabb firmware-t, vagy letöltheti a [www.philips.com/support](http://www.philips.com/support) oldalról.



### TIPP

Kérjük, hogy firmware frissítése előtt tölts fel az eszközt teljesen. Így biztosítható a megbízható áramellátás a teljes frissítési művelet alatt.

- 1 Telepítse a legújabb Philips Device Manager programot a mellékelt CD-ről. A Philips Device Manager automatikusan értesíti, amint újabb frissítés érhető el.
- 2 Csatlakoztassa az eszközt a számítógéphez (ha lehetséges, használja a mellékelt hálózati adaptert).
- 3 Indítsa el a Device Manager programot a **Start → Program → Philips Device Manager** menüpontokkal, vagy az asztali parancsikon segítségével .
- 4 Válassza ki a készüléket, majd kattintson az "Upgrade" (Frissítés) lehetőségre, ekkor a Device Manager ellenőrzi, hogy létezik-e újabb firmware verzió, és amennyiben igen, telepíti azt.
- 5 Ha új firmware fájl áll rendelkezésre, a rendszer figyelmezteti a letöltésére. Választhatja az "Igen" lehetőséget a legújabb firmware letöltéséhez, vagy a "Mégse" lehetőséget a számítógépén lévő firmware fájl további használatához.
- 6 Ha a legújabb firmware letöltését választja, a letöltés után az Eszközkezelő engedélyt kér a firmware betöltéséhez a készülékre. Az "Igen" lehetőséget választva a rendszer betölti a legújabb firmware-t a készülékre.
- 7 Ha a "Mégse" lehetőséget választja, a számítógépén lévő firmware-t tölti be a rendszer a készülékre.
- 8 A folyamat akkor fejeződik be, amikor az eszköz újraindul, és az indítókép megjelenik a képernyőn. A sikeres végrehajtásról üzenetet kap.


## Eszköz javítása

Az eszközt egy firmware-nek nevezett belső program vezérli. Ha a készülék meghibásodik, vagy ha formázni kívánja a készüléket, szükségessé válhat a javítás.



### TANÁCS

Kérjük, hogy eszköz javítása előtt töltsse fel az eszközt teljesen. Így biztosítható a megbízható áramellátás a teljes frissítési művelet alatt.

- 1 Csatlakoztassa az eszközt a számítógéphez (ha lehetséges, használja a mellékelt hálózati adaptert)
- 2 Indítsa el a Device Manager programot a **Start** → **Program** → **Philips Device Manager** menüpontokkal, vagy az asztali parancsikon segítségével  .
- 3 Válassza ki a készüléket, majd kattintson az "repair" (javítás) lehetőségre.
- 4 A javítás megkezdése előtt figyelmeztetést kap.


### FIGYELEM:

A teljes tartalom és zeneanyag törlésre kerül!

- 5 A folytatáshoz kattintson az OK gombra. A leállításhoz kattintson a Mégse gombra.
- 6 Az eszközközkezelő megjavítja a készüléket. A javítás után a készülék újra használható.

Amikor az Eszközközkezelő befejezte a kommunikációt a készülékkel, automatikusan bontja a kapcsolatot, majd újra csatlakozik a számítógéphez a javítás befejezése után.



 Be responsible  
Respect copyrights

Specifications are subject to change without notice.  
Trademarks are the property of Koninklijke Philips Electronics N.V.  
or their respective owners  
2005 © Koninklijke Philips Electronics N.V. All rights reserved.

[www.philips.com](http://www.philips.com)

