

Register your product and get support at
www.philips.com/welcome

DCM5090

EN	User manual	3
DA	Brugervejledning	21
DE	Benutzerhandbuch	41
EL	Εγχειρίδιο χρήσης	63
FI	Käyttöopas	87
FR	Mode d'emploi	107
IT	Manuale utente	129
NL	Gebruiksaanwijzing	151



PHILIPS

Inhoudsopgave

1 Belangrijk	152
Veiligheid	152
Kennisgeving	153

2 Uw entertainmentsysteem met basisstation	155
Inleiding	155
Wat zit er in de doos?	155
Overzicht van het apparaat	156
Overzicht van de afstandsbediening	157

3 Aan de slag	159
De FM-antenne aansluiten	159
Stroom aansluiten	159
De afstandsbediening voorbereiden	160
De klok instellen	160
Inschakelen	161

4 Afspelen	161
Afspelen vanaf een disc	161
De iPod/iPhone/iPad afspelen	161
Afspelen vanaf USB	163

5 Afspeelopties	163
Afspelen onderbreken/hervatten	163
Het afspelen stoppen	163
Naar een andere track gaan	163
Binnen een track zoeken	163
Herhalen en afspelen in willekeurige volgorde	164
Tracks programmeren	164
ID3-informatie weergegeven	164

6 Naar de radio luisteren	165
Afstemmen op een radiozender	165
Radiostations programmeren	165
Een voorkeuzezender selecteren	166
Afspeelinformatie weergegeven	166

7 Geluid aanpassen	166
Volume aanpassen	166
Een voorgeprogrammeerd geluidseffect selecteren	166
Basversterking inschakelen	166
Ga op in de muziek in een nog groter gebied	167
Geluid uitschakelen	167

8 Andere functies	167
De sleeptimer instellen	167
De alarmtimer instellen	167
Naar een extern apparaat luisteren	168

9 Productinformatie	168
Specificaties	168
Compatibele USB-apparaten en -bestanden	169
Ondersteunde MP3-discformaten	169

10 Problemen oplossen	170
------------------------------	-----

1 Belangrijk

Veiligheid

Weet wat deze veiligheidssymbolen betekenen



Deze 'bliksemschicht' waarschuwt voor ongeïsoleerd materiaal in het apparaat dat een elektrische schok kan veroorzaken. Voor uw eigen veiligheid en die van anderen is het van belang dat u het apparaat niet opent.

Het 'uitroepteken' waarschuwt voor kenmerken waarvoor u de bijgesloten documentatie aandachtig dient te lezen om bedienings- en onderhoudsproblemen te voorkomen.

WAARSCHUWING: om het risico van brand of een elektrische schok zo veel mogelijk te beperken, mag dit apparaat niet worden blootgesteld aan regen of vocht en mogen er geen vloeistofhoudende voorwerpen, zoals vazen, op dit apparaat worden geplaatst.

VOORZICHTIG: om het risico van brand of een elektrische schok zo veel mogelijk te beperken dient u de brede pin van de stekker te passen op de brede opening van het contact en deze er volledig in te steken.

Belangrijke veiligheidsinstructies

- Lees deze instructies.
- Let op waarschuwingen.
- Volg alle instructies.

- Plaats dit apparaat niet in de nabijheid van water.
- Reinig alleen met een droge doek.
- Dek de ventilatieopeningen niet af. Installeer dit apparaat volgens de instructies van de fabrikant.
- Installeer dit apparaat niet in de nabijheid van warmtebronnen zoals radiatoren, warmeluchtroosters, kachels of andere apparaten (zoals versterkers) die warmte produceren.
- Plaats het netsnoer zodanig dat niemand erop trapt en het niet wordt afgeklemd, in het bijzonder bij stekkers, stopcontacten en het punt waar het netsnoer uit het apparaat komt.
- Gebruik uitsluitend door de fabrikant gespecificeerde toebehoren/accessoires.
- Haal de stekker van dit apparaat uit het stopcontact bij onweer en wanneer het apparaat langere tijd niet wordt gebruikt.
- Laat al het onderhoud verrichten door erkend onderhoudspersoneel. Onderhoud is vereist wanneer het apparaat, het netsnoer of de stekker is beschadigd, wanneer er vloeistof in het apparaat is gekomen of er een voorwerp op het apparaat is gevallen, wanneer het apparaat is blootgesteld aan regen of vocht, wanneer het apparaat niet goed functioneert of wanneer het is gevallen.
- **WAARSCHUWING** batterijgebruik – Om te voorkomen dat batterijen gaan lekken, wat kan leiden tot lichamelijk letsel of beschadiging van eigendommen of het apparaat:
 - Plaats alle batterijen met + en - zoals staat aangegeven op het apparaat.
 - Plaats geen oude en nieuwe of verschillende typen batterijen in het apparaat.
 - Verwijder de batterijen wanneer u het apparaat langere tijd niet gebruikt.

- Batterijen (batterijdelen of geplaatste batterijen) mogen niet worden blootgesteld aan hoge temperaturen (die worden veroorzaakt door zonlicht, vuur en dergelijke).
- Apparaten niet blootstellen aan vocht.
- Plaats niets op het apparaat dat gevaar kan opleveren, zoals een glas water of een brandende kaars.
- Als u het netsnoer of de aansluiting op het apparaat gebruikt om het apparaat uit te schakelen, dient u ervoor te zorgen dat deze goed toegankelijk zijn.



Waarschuwing

- Verwijder de behuizing van dit apparaat nooit.
- Geen enkel onderdeel van dit apparaat hoeft ooit te worden gesmeerd.
- Plaats dit apparaat nooit op andere elektrische apparatuur.
- Houd dit apparaat uit de buurt van direct zonlicht, open vuur of warmte.
- Kijk nooit recht in de laserstraal in het apparaat.
- Zorg ervoor dat u altijd toegang hebt tot het netsnoer of de stekker om de stroom van dit apparaat uit te schakelen.

Netzekering

Deze informatie is alleen van toepassing op producten met een stekker voor het Verenigd Koninkrijk.

Dit product is uitgerust met een goedgekeurde vaste stekker. Als u de zekering vervangt, gebruik dan een zekering met:

- vermogen aangegeven op de stekker
- BS 1362-merk en
- ASTA-logo.

Neem contact op met uw dealer als u niet zeker weet welke soort zekering u moet gebruiken.

Let op: om aan de EMC-richtlijn (2004/108/EG) te voldoen, mag de stekker niet van het netsnoer worden verwijderd.

Kennisgeving

Eventuele wijzigingen of modificaties aan het apparaat die niet uitdrukkelijk zijn goedgekeurd door Philips Consumer Lifestyle kunnen tot gevolg hebben dat gebruikers het recht verliezen het apparaat te gebruiken.



Dit product voldoet aan de vereisten met betrekking tot radiostoring van de Europese Unie.



Uw product is vervaardigd van kwalitatief hoogwaardige materialen en onderdelen die kunnen worden gerecycleerd en herbruikt.



Als u op uw product een symbool met een doorgekruiste afvalcontainer ziet, betekent dit dat het product valt onder de EU-richtlijn 2002/96/EG.

Win inlichtingen in over de manier waarop elektrische en elektronische producten in uw regio gescheiden worden ingezameld. Neem bij de verwijdering van oude producten de lokale wetgeving in acht en doe deze producten niet bij het gewone huishoudelijke afval. Als u oude producten correct verwijdert, voorkomt u negatieve gevolgen voor het milieu en de volksgezondheid.



Uw product bevat batterijen die, overeenkomstig de Europese richtlijn 2006/66/EG, niet bij het gewone huishoudelijke afval mogen worden weggegooid. Win informatie in over de lokale wetgeving omtrent de gescheiden inzameling van batterijen. Door u op de juiste wijze van de batterijen te ontdoen, voorkomt u negatieve gevolgen voor het milieu en de volksgezondheid.

Milieu-informatie

Er is geen overbodig verpakkingsmateriaal gebruikt. We hebben ervoor gezorgd dat de verpakking gemakkelijk kan worden gescheiden in drie materialen: karton (de doos), polystyreen (buffer) en polyethyleen (zakken en afdekking).

Het systeem bestaat uit materialen die kunnen worden gerecycled en opnieuw kunnen worden gebruikt wanneer het wordt gedemonteerd door een gespecialiseerd bedrijf. Houd u aan de plaatselijke regelgeving inzake het weggooien van verpakkingsmateriaal, lege batterijen en oude apparatuur.



U mag geen kopieën maken van tegen kopiëren beveiligd materiaal, inclusief computerprogramma's, bestanden, uitzendingen en geluidsopnamen. Als u dit doet, overtreedt u het auteursrecht en pleegt u zodoende een misdrijf. Dit apparaat mag niet voor dergelijke doeleinden worden gebruikt.



Het Windows Media- en het Windows-logo zijn handelsmerken of gedeponeerde handelsmerken van Microsoft Corporation in de Verenigde Staten en/of andere landen.



'Made for iPod', 'Made for iPhone' of 'Made for iPad' betekent dat een elektronisch accessoire specifiek is ontworpen om op de iPod, iPhone of iPad te worden aangesloten en dat het door de leverancier is gecertificeerd en aan de prestatiestandaarden van Apple voldoet. Apple is niet verantwoordelijk voor de bediening van dit apparaat en of het apparaat al dan niet voldoet aan de richtlijnen met betrekking tot veiligheid en regelgeving. Het gebruik van dit accessoire met een iPod, iPhone of iPad kan de draadloze werking beïnvloeden.

iPod en iPhone zijn handelsmerken van Apple Inc., geregistreerd in de Verenigde Staten en andere landen. iPad is een handelsmerk van Apple Inc.

Dit apparaat beschikt over dit label:



Opmerking

- Het typeplaatje bevindt zich aan de achterkant van het apparaat.

2 Uw entertainmentsysteem met basisstation

Gefeliciteerd met uw aankoop en welkom bij Philips! Registreer uw product op www.philips.com/welcome om optimaal gebruik te kunnen maken van de door Philips geboden ondersteuning.

Inleiding

Met dit apparaat kunt u:

- muziek op audiodiscs, USB-apparaten, iPods/iPhones/iPads en andere externe apparaten beluisteren
- naar radiozenders luisteren

U kunt het geluid met deze geluidseffecten verbeteren:

- Dynamic Bass Boost (DBB)
- Digital Sound Control (DSC)
- LivingSound

Het apparaat ondersteunt de volgende media-indelingen:

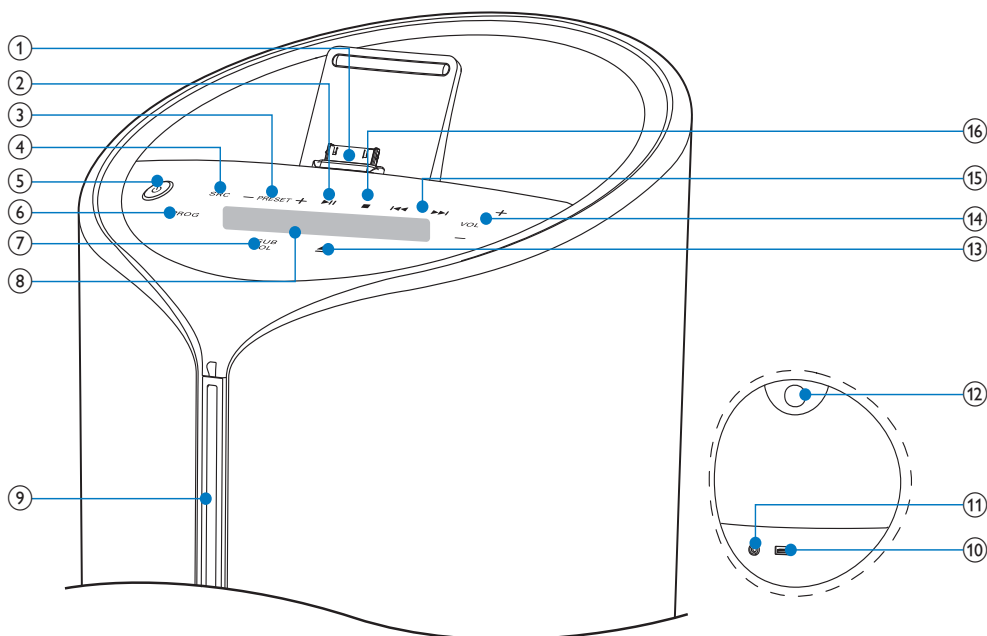


Wat zit er in de doos?

Controleer de inhoud van het pakket:

- Apparaat
- Afstandsbediening met twee AAA-batterijen
- 2 netsnoeren (voor EU en VK)
- MP3 LINK-kabel
- FM-antenne
- Gebruikershandleiding
- Snelstartgids

Overzicht van het apparaat



① DOCK

- Station voor iPod/iPhone/iPad.

② ►||

- Hiermee start of onderbreekt u het afspelen.

③ PRESET +/-

- Hiermee selecteert u een voorkeuzezender.
- Hiermee gaat u naar het vorige/ volgende album.

④ SRC

- Selecteer een bron: CD, FM TUNER, iPod/iPhone/iPad, USB of MP3 LINK.

⑤ ⏻

- Hiermee schakelt u het apparaat in.
- Hiermee schakelt u de standbymodus of de energiebesparende stand-bymodus in.

⑥ PROG

- Hiermee programmeert u tracks.
- Hiermee programmeert u radiozenders.
- Hiermee stelt u de klok in.

⑦ SUB VOL

- Hiermee past u het volume van de subwoofer aan.

⑧ Weergavedisplay

- Hiermee geeft u de huidige status weer.

⑨ Discstation

⑩

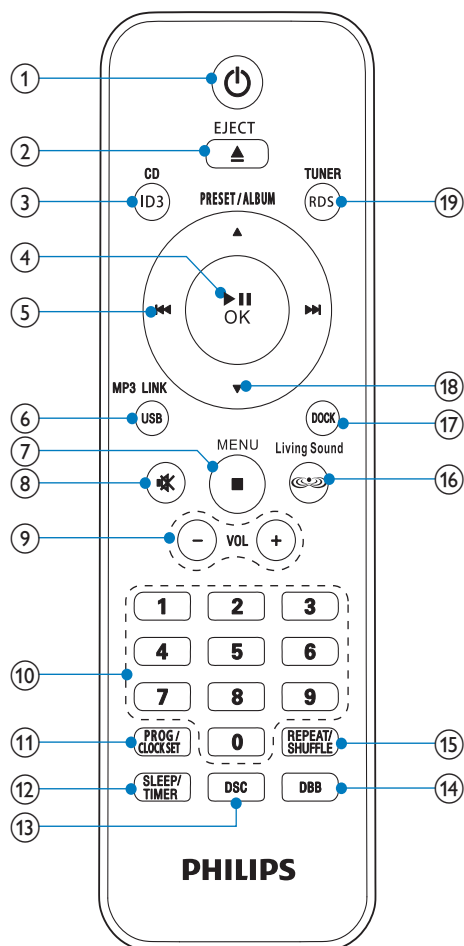
- USB-poort.

⑪ MP3 LINK

- Sluit een extern audioapparaat aan.

- ⑫ **PULL**
 - Hiermee trekt u het beschermende paneel open.
- ⑬ **▲**
 - Hiermee werpt u de disc uit.
- ⑭ **VOL +/-**
 - Hiermee past u het volume aan.
- ⑮ **⏮ / ⏭**
 - Hiermee gaat u naar de vorige/ volgende track.
 - Hiermee zoekt u in een track of op een disc.
 - Hiermee stemt u af op een radiozender.
 - Hiermee stelt u de klok en timer in.
- ⑯ **■**
 - Hiermee kunt u het afspelen beëindigen of een programma wissen.

Overzicht van de afstandsbediening



- ① **⏻**
 - Hiermee schakelt u het apparaat in.
 - Hiermee schakelt u de standby-modus of de energiebesparende stand-by-modus in.
- ② **EJECT ▲**
 - Hiermee werpt u de disc uit.

- ③ **CD/ID3**
- Selecteer CD als bron.
 - Hiermee wordt ID3-informatie weergegeven.
- ④ **▶|||/OK**
- Hiermee start of onderbreekt u het afspelen.
 - Hiermee bevestigt u een selectie.
- ⑤ **◀◀/▶▶**
- Hiermee gaat u naar de vorige/ volgende track.
 - Hiermee zoekt u in een track of op een disc.
 - Hiermee stemt u af op een radiozender.
 - Hiermee stelt u de klok en timer in.
- ⑥ **MP3 LINK/USB**
- Hiermee kiest u MP3 LINK/USB als bron.
- ⑦ **Menu/■**
- Hiermee opent u het iPod/iPhone/iPad-menu.
 - Hiermee kunt u het afspelen beëindigen of een programma wissen.
- ⑧ **🔊**
- Hiermee schakelt u het geluid uit of weer in.
- ⑨ **VOL +/-**
- Hiermee past u het volume aan.
- ⑩ **Numeriek toetsenblok**
- Hiermee selecteert u een track.
 - Hiermee selecteert u een voorkeuzezender.
- ⑪ **PROG/CLOCK SET**
- Hiermee programmeert u tracks.
 - Hiermee programmeert u radiozenders.
 - Hiermee stelt u de klok in.
- ⑫ **SLEEP/TIMER**
- Hiermee stelt u de slaaptimer in.
 - Hiermee stelt u de wektimer in.
- ⑬ **DSC**
- Hiermee selecteert u een vooraf ingestelde geluidsinstelling.
- ⑭ **DBB**
- Hiermee schakelt u de Dynamic Bass Boost (DBB) in/uit.
- ⑮ **REPEAT/SHUFFLE**
- Hiermee selecteert u een herhaal-/ shufflemodus.
- ⑯ **Living Sound**
- Hiermee schakelt u het LivingSound-effect in/uit.
- ⑰ **DOCK**
- Hiermee selecteert u iPod/iPhone/iPad als bron.
- ⑱ **PRESET/ALBUM ▲ / ▼**
- Hiermee selecteert u een voorkeuzezender.
 - Hiermee gaat u naar het vorige/ volgende album.
 - Hiermee navigeert u door het iPod/iPhone/iPad-menu.
- ⑲ **TUNER/RDS**
- Hiermee selecteert u FM als bron.
 - Hiermee wordt RDS-informatie (Radio Data System) weergegeven.

3 Aan de slag

! Let op

- Gebruik van dit product dat niet overeenkomt met de beschrijving in deze handleiding of het maken van aanpassingen kan leiden tot blootstelling aan gevaarlijke straling of een anderszins onveilige werking van dit product.

Volg altijd de instructies in dit hoofdstuk op volgorde.

Als u contact opneemt met Philips, wordt u gevraagd om het model- en serienummer van dit apparaat. Het model- en serienummer bevinden zich op de achterkant van het apparaat. Noteer de nummers hier:

Modelnummer _____

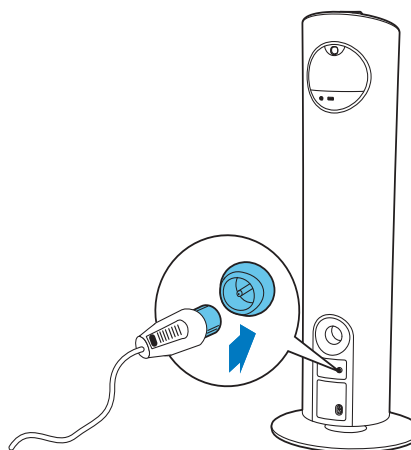
Serienummer _____

De FM-antenne aansluiten

* Tip

- Trek voor een optimale ontvangst de antenne volledig uit en pas de positie van de antenne aan tot u het sterkste signaal hebt gevonden.

Sluit de meegeleverde FM-antenne aan op de **FM AERIAL**-aansluiting op de achterkant van het apparaat.



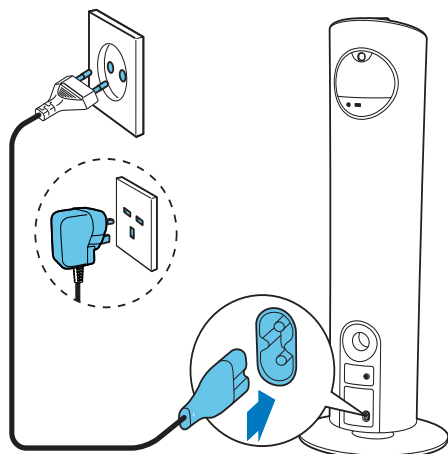
Stroom aansluiten

! Let op

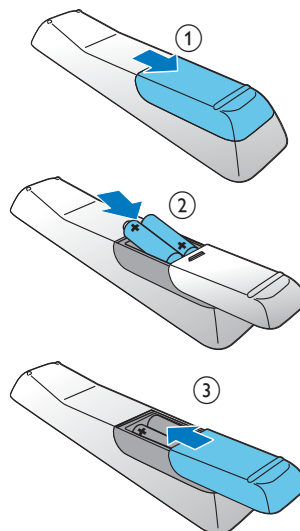
- Het product kan beschadigd raken! Controleer of het netspanningsvoltage overeenkomt met het voltage dat staat vermeld op de achter- of onderzijde van het apparaat.
- Risico van een elektrische schok! Wanneer u het netsnoer loskoppelt, moet u altijd de stekker uit het stopcontact halen. Trek nooit aan het snoer.
- Zorg ervoor dat u alle andere aansluitingen hebt uitgevoerd voordat u het netsnoer op het stopcontact aansluit.

Sluit het netsnoer aan op:

- de **AC~MAINS**-aansluiting aan de achterkant van het apparaat.
- het stopcontact.



- 3** Sluit het klepje van het batterijcompartiment.



De afstandsbediening voorbereiden

! Let op

- Ontploffingsgevaar! Houd batterijen uit de buurt van hitte, zonlicht of vuur. Werp batterijen nooit in het vuur.

De batterij van de afstandsbediening plaatsen:

- 1** Open het klepje van het batterijvak.
- 2** Plaats 2 AAA-batterijen met de juiste polariteit (+/-) zoals aangegeven.

Opmerking

- Verwijder de batterijen als u de afstandsbediening langere tijd niet gaat gebruiken.
- Plaats geen oude en nieuwe of verschillende typen batterijen samen in het apparaat.
- Batterijen bevatten chemische stoffen en mogen niet met het gewone huisvuil worden weggegooid.

De klok instellen

- 1** Houd in de stand-bymodus **PROG/CLOCK SET** langer dan twee seconden ingedrukt om de instelmodus voor de klok te activeren.
↳ De 12-uurs- of 24-uursindeling wordt weergegeven.
- 2** Druk op **◀◀/▶▶** om de 12-uurs- of 24-uursindeling te selecteren en druk dan op **PROG/CLOCK SET**.

↳ De cijfers voor het uur worden weergegeven en gaan knipperen.

3 Druk op **◀◀ / ▶▶** om het uur in te stellen en druk vervolgens op **PROG/CLOCK SET**.

↳ De minuten worden weergegeven en gaan knipperen.

4 Druk op **◀◀ / ▶▶** om de minuten in te stellen.

5 Druk op **PROG/CLOCK SET** om te bevestigen.

Inschakelen

Druk op **⏻**.

↳ Het apparaat schakelt over naar de laatst geselecteerde bron.

Naar stand-by overschakelen

Druk nogmaals op **⏻** om het apparaat in de stand-bymodus te zetten.

↳ De achtergrondverlichting van het display wordt donkerder.

↳ Als de klok is ingesteld, wordt deze op het display weergegeven.

De energiebesparende stand-bystand inschakelen:

Houd **⏻** langer dan twee seconden ingedrukt.

↳ De achtergrondverlichting van het display wordt uitgeschakeld.

Schakelen tussen de normale stand-bymodus en de energiebesparende stand-bymodus:

Houd **⏻** langer dan twee seconden ingedrukt.

Opmerking

- Als er niet binnen 15 minuten op een knop wordt gedrukt in de stand-bymodus, schakelt dit apparaat automatisch over naar de energiebesparende stand-bymodus.

4 Afspelen

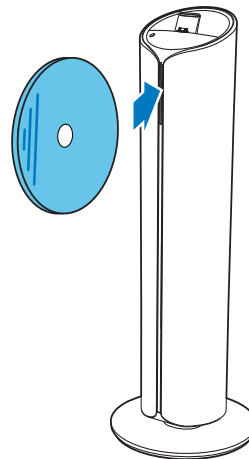
Afspelen vanaf een disc

1 Druk op **CD** op de afstandsbediening of druk herhaaldelijk op **SRC** op het apparaat om CD als bron te kiezen.

2 Plaats een disc in het discstation met de bedrukte zijde naar rechts.

↳ Het bestand begint automatisch af te spelen. Druk als dat niet het geval is op **▶||**.

- Druk op **EJECT ▲** om de disc uit de discstation te nemen.



De iPod/iPhone/iPad afspelen

U kunt via dit basisstation luisteren naar audio van uw iPod/iPhone/iPad.

Compatibele iPod/iPhone/iPad

Het apparaat ondersteunt de volgende iPod/iPhone/iPad-modellen.

Bestemd voor

- iPad 2
- iPad
- iPhone 4
- iPhone 3GS
- iPhone 3G
- iPhone
- iPod classic
- iPod met video
- iPod nano (1e, 2e, 3e, 4e, 5e en 6e generatie)
- iPod touch (1e, 2e, 3e en 4e generatie)

De iPod/iPhone/iPad op het station plaatsen

Plaats de iPod/iPhone/iPad op het station.



Naar de iPod/iPhone/iPad luisteren

Opmerking

- Controleer of uw iPod/iPhone/iPad goed op het station is geplaatst.

- 1 Druk op **DOCK** op de afstandsbediening of druk herhaaldelijk op **SRC** op het

apparaat om iPod/iPhone/iPad als bron te kiezen.

- 2 Speel audio op uw iPod/iPhone/iPad af.
 - ↳ De audio in een aangesloten iPod/iPhone/iPad wordt automatisch vanaf dit basisstation gestreamd. Druk als dat niet het geval is op **▶||**.
 - Door het menu navigeren: druk op **MENU** en druk vervolgens op **▲** / **▼** / **◀◀** / **▶▶** om te selecteren en druk vervolgens op **OK** om te bevestigen.

De iPod/iPhone/iPad opladen

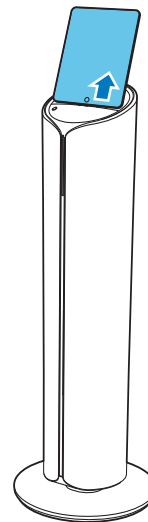
Als dit apparaat is aangesloten op een stopcontact, wordt de op het station geplaatste iPod/iPhone/iPad automatisch opgeladen.

Opmerking

- iPod met kleurenscherm, iPod classic en iPod met video zijn niet geschikt voor opladen op het station.

De iPod/iPhone/iPad verwijderen

Trek de iPod/iPhone/iPad uit het station.

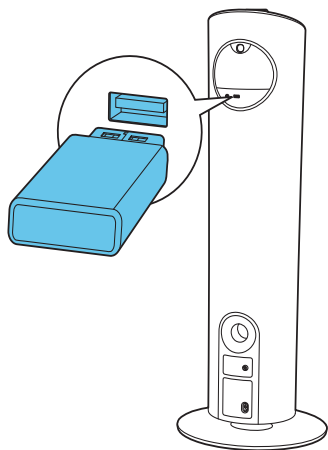


Afspelen vanaf USB

Opmerking

- Zorg ervoor dat het USB-apparaat afspeelbare audiobestanden bevat.

- 1 Druk op **USB** op de afstandsbediening of druk herhaaldelijk op **SRC** op het apparaat om USB als bron te kiezen.
- 2 Plaats het USB-apparaat in de  (USB)-aansluiting aan de achterzijde van het apparaat.
 - ↳ Het bestand begint automatisch af te spelen. Druk als dat niet het geval is op **▶||**.



5 Afspeelopties

Afspelen onderbreken/ hervatten

Druk tijdens het afspelen op **▶||** als u het afspelen wilt onderbreken of het afspelen weer wilt hervatten.

Het afspelen stoppen

Druk tijdens het afspelen op **■** om het afspelen te stoppen.

Naar een andere track gaan

Voor CD's:

- 1 Druk op **◀◀ / ▶▶** om een andere track te selecteren.
 - Gebruik het numerieke toetsenblok op de afstandsbediening om een track rechtstreeks te selecteren.




Voor MP3-discs en USB-tracks:

- 1 Druk op **▲ / ▼** om een album of map te selecteren.
- 2 Druk op **◀◀ / ▶▶** om een track of bestand te selecteren.

Binnen een track zoeken

- 1 Houd tijdens het afspelen **◀◀ / ▶▶** ingedrukt om in een track te zoeken.
- 2 Laat de knop los om weer normaal af te spelen.

Herhalen en afspelen in willekeurige volgorde

- 1 Druk tijdens het afspelen herhaaldelijk op **REPEAT/SHUFFLE** om het volgende te selecteren:
 -  (één herhalen): de huidige track wordt herhaaldelijk afgespeeld.
 -  (alles herhalen): alle tracks worden herhaaldelijk afgespeeld.
 -  (willekeurige volgorde): alle tracks worden op willekeurige volgorde afgespeeld.
- 2 Als u wilt terugkeren naar de normale afspeelmodus, drukt u herhaaldelijk op **REPEAT/SHUFFLE** totdat de herhaal-/shufflemodus niet meer wordt weergegeven.

Opmerking

- De functies voor herhaald en op willekeurige volgorde afspelen kunnen niet tegelijkertijd geactiveerd zijn.
- U kunt de tracks niet in willekeurige volgorde afspelen als u geprogrammeerde tracks afspeelt.

Tracks programmeren

U kunt maximaal 20 tracks programmeren.

- 1 Druk in de CD- of USB-modus als het afspelen is gestopt op **PROG** om de programmeermodus te openen.
 - ↳ **[PROG]** (programmeren) knippert op het display.
- 2 Druk voor MP3/WMA-tracks op **▲ / ▼** om een album te selecteren.
- 3 Druk op **◀◀ / ▶▶** om het tracknummer te selecteren en druk vervolgens op **PROG** om uw keuze te bevestigen.
- 4 Herhaal stap 2 en 3 om meer tracks te programmeren.

- 5 Druk op **▶||** om de geprogrammeerde tracks af te spelen.
 - ↳ Tijdens het afspelen wordt **[PROG]** (programmeren) weergegeven.
 - Druk als het afspelen is gestopt op **■** om het programma te wissen.

ID3-informatie weergegeven

Druk in de CD-modus tijdens het afspelen op **ID3** om de volgende informatie weer te geven:

- Nummer
- Afspeeltijd
- Titelnaam
- Naam artiest
- Albumnaam

6 Naar de radio luisteren

Afstemmen op een radiozender



Tip

- Trek voor een optimale FM-ontvangst de antenne volledig uit en pas de positie van de FM-antenne aan tot u het sterkste signaal hebt gevonden.

- 1 Druk op **TUNER** op de afstandsbediening of druk herhaaldelijk op **SRC** op het apparaat om de tuner als bron te kiezen.
- 2 Houd **◀◀ / ▶▶** langer dan twee seconden ingedrukt.
 - ↳ **[SEARCH]** (zoeken) wordt weergegeven.
 - ↳ De radio wordt automatisch afgestemd op een zender met een sterk ontvangstsignaal.
- 3 Herhaal stap 2 om op meer zenders af te stemmen.
 - Als u op een zwakke zender wilt afstemmen, drukt u herhaaldelijk op **◀◀ / ▶▶** tot u de optimale ontvangst hebt.

Radiostations programmeren



Tip

- U kunt maximaal 20 voorkeuzezenders programmeren.

Radiozenders automatisch programmeren

Houd in de tunermodus **PROG** langer dan twee seconden ingedrukt om de modus voor automatisch programmeren te openen.

- ↳ **[AUTO SRCH]** (aut. zoeken) wordt weergegeven.
- ↳ Alle beschikbare zenders worden geprogrammeerd op volgorde van de signaalsterkte van de band.
- ↳ De radiozender die als eerste wordt geprogrammeerd, wordt automatisch afgespeeld.

Radiozenders handmatig programmeren

- 1 Hiermee stemt u af op een radiozender.
- 2 Druk op **PROG** om de programmeermodus te openen.
 - ↳ **[PROG]** (programmeren) knippert op het display.
- 3 Druk op **▲ / ▼** om een nummer (1 t/m 20) aan deze radiozender toe te wijzen en druk vervolgens op **PROG** om deze keuze te bevestigen.
 - ↳ Het voorkeuzenummer en de frequentie van de voorkeuzezender worden weergegeven.
- 4 Herhaal de bovenstaande stappen om meer zenders te programmeren.



Opmerking

- U kunt een geprogrammeerde zender overschrijven door een andere zender onder het nummer op te slaan.

Een voorkeuzezender selecteren

Druk in de tunermodus op ▲ / ▼ om een voorkeuzezender te selecteren.

- U kunt ook de numerieke toets gebruiken om rechtstreeks een voorkeuzenummer te kiezen.

Afspeelinformatie weergeven

Radio Data System (RDS) is een service waarmee FM-stations extra informatie kunnen weergeven.

Druk in de tunermodus herhaaldelijk op **TUNER/RDS** om RDS-informatie weer te geven.

7 Geluid aanpassen

Volume aanpassen

Druk tijdens het afspelen op **VOL +/-** om het volume te verhogen of te verlagen.

Het volume van de subwoofer aanpassen

Druk tijdens het afspelen op **SUB VOL** op het apparaat om het volume van de subwoofer harder/zachter te zetten.

Een voorgeprogrammeerd geluidseffect selecteren

Druk tijdens het afspelen herhaaldelijk op **DSC** om het volgende te selecteren:

- **[FLAT]** (vlak)
- **[ROCK]** (rock)
- **[CLASSIC]** (klassiek)
- **[JAZZ]** (jazz)
- **[POP]** (pop)


Basversterking inschakelen

Druk tijdens het afspelen op **DBB** om dynamische basverbetering in of uit te schakelen.

↳ Als DBB is geactiveerd, is de functie DBB ingeschakeld.

Ga op in de muziek in een nog groter gebied

Druk tijdens het afspelen op **Living Sound** om het Living Sound-effect in of uit te schakelen.

↳ Als Living Sound is ingeschakeld, wordt  weergegeven.

Geluid uitschakelen

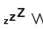
Druk tijdens het afspelen op  om het geluid uit of weer in te schakelen.

8 Andere functies

De sleeptimer instellen

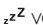
Dit basisstation kan automatisch overschakelen naar stand-by na een ingestelde tijdsduur.

1 Wanneer het apparaat is ingeschakeld, drukt u herhaaldelijk op **SLEEP/TIMER** om een bepaalde tijdsduur (in minuten) in te stellen.

↳ Als de sleeptimer is geactiveerd, wordt  weergegeven.

De sleeptimer uitschakelen

1 Druk herhaaldelijk op **SLEEP/TIMER** totdat [**SLEEP OFF**] (sleeptimer uit) wordt weergegeven.



↳ Wanneer sleeptimer gedeactiveerd is,  verdwijnt.

De alarmtimer instellen

Dit basisstation kan als wekker worden gebruikt. U kunt CD, FM TUNER, iPod/iPhone/iPad, of USB als alarmbron selecteren.

Opmerking

- Controleer of u de systeemklok correct hebt ingesteld.

- 1** Houd in de stand-bymodus **SLEEP/TIMER** ingedrukt tot [**SET TIMER**] (timer instellen) op het display wordt weergegeven.
- 2** Druk op **CD, USB, DOCK** of **TUNER** om een bron te selecteren.
- 3** Druk op **SLEEP/TIMER** om te bevestigen.
↳ De cijfers voor het uur worden weergegeven en gaan knipperen.
- 4** Druk op  /  om het uur in te stellen en druk vervolgens opnieuw op **SLEEP/TIMER**.

↳ De minuten worden weergegeven en gaan knipperen.

5 Druk op **⏮** / **⏭** om de minuten in te stellen.

6 Druk op **SLEEP/TIMER** om te bevestigen.
↳ De alarmtimer is ingesteld en geactiveerd.

De alarmtimer activeren en deactiveren

Druk in de stand-bymodus herhaaldelijk op **SLEEP/TIMER** om de alarmtimer te activeren of te deactiveren.

↳ Als de alarmtimer is geactiveerd, wordt **⏰** weergegeven

↳ Als de alarmtimer is gedeactiveerd, verdwijnt **⏰** van het display.

Opmerking

- Als u de bron CD/USB/iPod/iPhone/iPad selecteert, maar er geen disc is geplaatst of geen USB/iPod/iPhone/iPad is aangesloten, wordt automatisch FM TUNER als bron geselecteerd.

Naar een extern apparaat luisteren

U kunt met dit basisstation ook naar muziek van een extern audioapparaat luisteren.

1 Druk op **MP3 LINK** om MP3 Link als bron te selecteren.

2 Sluit de meegeleverde MP3 Link-kabel aan op:

- de **MP3 LINK**-aansluiting aan de achterzijde van het apparaat
- de hoofdtelefoonaansluiting op het apparaat

3 Start het afspelen op het apparaat. (Zie de gebruikershandleiding.)

9 Productinformatie

Opmerking

- Productinformatie kan zonder voorafgaande kennisgeving worden gewijzigd.

Specificaties

Versterker

Nominaal uitgangsvermogen	200W
Frequentierespons	100 Hz - 16 kHz, ±3 dB
Signaal-ruisverhouding	> 70 dB
MP3 LINK-ingang	< 600 mV RMS

Disc

Lasertype	Halfgeleider
Discdoorsnede	12 cm
Onderst. discs	CD-DA, CD-R, CD-RW, MP3-CD, WMA-CD
Audio DAC	24 bits/44,1 kHz
Harmonische vervorming	< 1%
Frequentierespons	60 Hz - 16 kHz (44,1 kHz)
Signaal-ruis	> 65 dBA

Tuner	
Frequentiebereik	FM: 87,5 - 108 MHz
Frequentierooster	50 KHz
Gevoeligheid	
– mono, signaal- ruisverhouding 26 dB	< 22 dBu
– stereo, signaal- ruisverhouding 46 dB	< 45 dBu
Zoekgevoeligheid	< 30 dBu
Harmonische vervorming	< 3%
Signaal-ruisverhouding	> 45 dB

Luidsprekers	
	6 ohm + 3 x 6 ohm
Luidsprekerdriver	5,25-inch woofer + 3 x 2,75 inch volledig bereik
Gevoeligheid	> 82 dB/m/W

Algemene informatie	
Netspanning	220 - 240 V, 50/60 Hz
Stroomverbruik in stand-by	< 1 W
USB Direct	Versie 2.0/1.1
USB plaatsen	≤ 500 mA
Afmetingen	
- Apparaat (b x h x d)	350 x 978 x 350 mm
Gewicht	
- Inclusief verpakking	15 kg
- Apparaat	11,5 kg

Compatibele USB-apparaten en -bestanden

Compatibele USB-apparaten:

- USB-flashgeheugen (USB 2.0 of USB 1.1)
- USB-flashspelers (USB 2.0 of USB 1.1)

- geheugenkaarten (er is wel een aanvullende kaartlezer vereist voor gebruik in combinatie met dit apparaat).

Ondersteunde bestandsindelingen:

- USB of bestandsindeling van geheugen FAT12, FAT16, FAT32 (sectorformaat: 512 bytes).
- MP3-bitsnelheid (gegevensnelheid): 32-320 kbps en variabele bitsnelheid
- WMA versie 9 of eerder
- Mappen met maximaal 8 niveaus
- Aantal albums/mappen: maximaal 99
- Aantal tracks/titels: maximaal 999
- ID3-tag versie 2.0 of later
- Bestandsnaam in Unicode UTF8 (maximumlengte: 128 bytes).

Niet-ondersteunde bestandsindelingen:

- Lege albums: een leeg album is een album dat geen MP3- of WMA-bestanden bevat. Lege albums worden niet op het display weergegeven.
- Niet-ondersteunde bestandsindelingen worden overgeslagen. Zo worden bijvoorbeeld Word-documenten (.doc) of MP3-bestanden met de extensie .dlf genegeerd en niet afgespeeld.
- AAC-, WAV- en PCM-audiobestanden
- WMA-bestanden die beveiligd zijn met DRM (.wav, .m4a, .m4p, .mp4, .aac)
- WMA-bestanden in 'lossless'-indeling

Ondersteunde MP3-discformaten

- ISO9660, Joliet
- Het maximum aantal titels is meestal 512 (afhankelijk van de lengte van de bestandsnaam)
- Het maximum aantal albums: 255
- Ondersteunde samplefrequenties: 32 kHz, 44,1 kHz, 48 kHz
- Ondersteunde bit-rates: 32 tot 256 (kbps), variabele bit-rates

10 Problemen oplossen



Waarschuwing

- Verwijder de behuizing van dit apparaat nooit.

Probeer het apparaat nooit zelf te repareren. Hierdoor wordt de garantie ongeldig. Als er zich problemen voordoen bij het gebruik van dit apparaat, controleer dan het volgende voordat u om service vraagt. Als het probleem onopgelost blijft, gaat u naar de website van Philips (www.philips.com/welcome). Als u contact opneemt met Philips, zorg er dan voor dat u het apparaat, het modelnummer en het serienummer bij de hand hebt.

Geen stroom

- Controleer of de stekker van het apparaat goed in het stopcontact zit.
- Zorg ervoor dat er stroom op het stopcontact staat.
- Om energie te besparen, schakelt het systeem zichzelf automatisch uit als u 15 minuten nadat het afspelen is gestopt, niet op een knop hebt gedrukt.

Geen geluid of matig geluid

- Pas het volume aan.

Het apparaat reageert niet

- Haal de stekker uit het stopcontact en steek deze er weer in. Schakel het apparaat vervolgens opnieuw in.

De afstandsbediening werkt niet

- Voordat u op een van de functieknoppen drukt, moet u eerst de juiste bron selecteren met behulp van de afstandsbediening in plaats van het apparaat.
- Houd de afstandsbediening dichterbij het apparaat.

- Plaats de batterij met de polariteiten (te herkennen aan een plus- of minteken) in de aangegeven positie.
- Vervang de batterij.
- Richt de afstandsbediening rechtstreeks op de sensor aan de voorkant van het apparaat.

Geen disc gevonden

- Plaats een disc.
- Controleer of de disc met de bedrukte zijde naar rechts is geplaatst.
- Wacht tot de condens van de lens is verdwenen.
- Plaats de disc opnieuw of maak de disc schoon.
- Gebruik een gefinaliseerde CD of geschikte discindeling.

Sommige bestanden op het USB-apparaat kunnen niet worden weergegeven

- Het aantal mappen of bestanden op het USB-apparaat heeft een bepaalde limiet overschreden. Dit verschijnsel is geen defect.
- De indelingen van deze bestanden worden niet ondersteund.

Het USB-apparaat wordt niet ondersteund

- Het USB-apparaat is niet compatibel met het apparaat. Probeer een ander apparaat.

Slechte radio-ontvangst

- Vergroot de afstand tussen het apparaat en uw TV of videorecorder.
- Als het signaal te zwak is, past u de antenne aan of sluit u een externe antenne aan voor een betere ontvangst.

De timer werkt niet

- Stel de juiste kloktijd in.
- Schakel de timer in.

De ingestelde tijd op de klok/timer is verdwenen

- Er is een stroomstoring geweest of het netsnoer is eruit geweest.
- Stel de klok/timer opnieuw in.



© 2011 Koninklijke Philips Electronics N.V.
All rights reserved.
DCM5090_10_UM_V1.0

