

Rádi vám vždy pomůžeme

Zregistrujte svůj výrobek a získajte podporu na adrese
www.philips.com/support

HTL4111B



Příručka pro uživatele

PHILIPS

Obsah

1	Důležité informace	2
	Bezpečnost	2
	Péče o výrobek	3
	Péče o životní prostředí	3
	Nápověda a podpora	3
	Prohlášení o shodě	4

2	Zařízení SoundStage	4
	Hlavní jednotka	4
	Dálkový ovladač	5
	Konektory	6

3	Umístění zařízení SoundStage	7
----------	-------------------------------------	---

4	Připojení a nastavení	8
	Připojení k televizoru	8
	Připojení zvuku z televizoru a jiných zařízení	8

5	Použití zařízení SoundStage	10
	Nastavení hlasitosti	10
	Zvolte zvuk	10
	přehrávač MP3	10
	Přehrávejte zvuk prostřednictvím rozhraní Bluetooth	10
	Přehrávání hudby prostřednictvím technologie NFC	11
	Paměťová zařízení USB	12
	Automatický pohotovostní režim	12
	Použití továrních nastavení	12

6	Aktualizace softwaru	13
	Ověření verze softwaru	13
	Aktualizace softwaru prostřednictvím rozhraní USB	13

7	Specifikace výrobku	14
----------	----------------------------	----

8	Řešení problémů	15
----------	------------------------	----

1 Důležité informace

Před použitím výrobku si pečlivě přečtete všechny pokyny a ujistěte se, že jim rozumíte. Pokud v důsledku neuposlechnutí těchto pokynů dojde k poškození přístroje, záruka na přístroj zanikne.

Před použitím zařízení SoundStage si pozorně přečtete všechny pokyny. Pokud v důsledku neuposlechnutí těchto pokynů dojde k poškození přístroje, záruka na přístroj zanikne.

Bezpečnost

Nebezpečí požáru nebo úrazu elektrickým proudem!

- Výrobek ani jeho příslušenství nikdy nevystavuje dešti ani jinému působení vody. Do blízkosti výrobku nikdy neumíst'ujte nádoby s vodou, například vázy. Pokud se tekutiny rozlijí na výrobek nebo do něj, ihned jej odpojte od síťové zásuvky. Obrat'te se na středisko péče o zákazníky a nechte výrobek před dalším užíváním zkontrolovat.
- Nikdy neumíst'ujte výrobek ani jeho příslušenství do blízkosti otevřeného ohně nebo jiných zdrojů tepla ani na přímé sluneční světlo.
- Nikdy nekládejte žádné předměty do ventilačních nebo jiných otvorů na výrobku.
- Pokud je jako odpojovací zařízení použito síťové napájení nebo sdrůžovač, mělo by být odpojovací zařízení připraveno k použití.
- Před bouřkou odpojte výrobek od síťové zásuvky.
- Při odpojování napájecího kabelu vždy tahejte za zástrčku, nikdy za kabel.

Nebezpečí zkratu nebo požáru!

- Před připojením výrobku k síťové zásuvce ověřte, že její napětí se shoduje s údajem na zadní nebo spodní straně výrobku. Výrobek nikdy nepřipojujete k síťové zásuvce s jiným napětím.

Nebezpečí zranění nebo poškození výrobku!

- Nepokládejte výrobek ani žádné jiné předměty na napájecí kabely nebo na jiné elektrické zařízení.
- Při převozu výrobku při teplotě nižší než 5 °C jej před připojením k síťové zásuvce rozbalte a počkejte, dokud se jeho teplota nevyrovná teplotě v místnosti.
- Části výrobku mohou být vyrobeny ze skla. Zacházejte s ním opatrně, předejete tak zranění nebo poškození.

Nebezpečí přehřívání!

- Nikdy výrobek neumíst'ujte do uzavřených prostorů. Po všech stranách výrobku ponechejte vždy volný prostor nejméně 10 cm (z důvodu zajištění proudění vzduchu). Zajistěte, aby nedošlo k zakrytí ventilačních otvorů na výrobku závěsy nebo jinými předměty.

Nebezpečí kontaminace!

- Nekombinujte různé baterie (staré a nové nebo uhlíkové a alkalické apod.).
- V případě nesprávného vložení baterií hrozí nebezpečí výbuchu. Baterii vyměňte pouze za stejný nebo ekvivalentní typ.
- Pokud jsou baterie vybité nebo pokud nebudete dálkový ovladač delší dobu používat, vyjměte je.
- Baterie obsahují chemikálie, proto by se měly likvidovat odpovídajícím způsobem.

Nebezpečí spolknutí baterií!

- Výrobek či dálkový ovladač může obsahovat knoflíkovou baterii, která by mohla být spolknuta. Uchovávejte baterii vždy mimo dosah malých dětí! V případě spolknutí může baterie způsobit vážné zranění nebo smrt. Během dvou hodin od okamžiku spolknutí může dojít k vážným vnitřním popáleninám.

- Pokud máte podezření, že baterie byla spolknuta nebo umístěna do jakékoli části těla, okamžitě vyhledejte lékařskou pomoc.
- Při výměně baterií vždy udržujte veškeré nové i použité baterie mimo dosah dětí. Po výměně baterie zkontrolujte, zda je přihrádka na baterie bezpečně uzavřena.
- V případě, že není možné přihrádku na baterie bezpečně uzavřít, přestaňte výrobek používat. Udržujte výrobek mimo dosah dětí a obraťte se na výrobce.



Toto je přístroj CLASS II s dvojitou izolací a bez ochranného zemnění.

Péče o výrobek

K čištění výrobku používejte pouze utěrku z mikrovláken.

Péče o životní prostředí



Výrobek je navržen a vyroben z vysoce kvalitního materiálu a součástí, které lze recyklovat a znovu používat.



Pokud je výrobek označen tímto symbolem přeškrtnutého kontejneru, znamená to, že podléhá směrnici EU 2002/96/ES. Zjistěte si informace o místním systému sběru tříděného odpadu elektrických a elektronických výrobků. Postupujte podle místních nařízení a nelikvidujte staré výrobky spolu s běžným komunálním odpadem.

Správnou likvidací starého výrobku pomůžete předejít možným negativním dopadům na životní prostředí a zdraví lidí.



Výrobek obsahuje baterie podléhající směrnici EU 2006/66/ES, které nelze odkládat do běžného komunálního odpadu.

Informujte se o místních pravidlech sběru tříděného odpadu baterií, protože správnou likvidací starého výrobku pomůžete předejít možným negativním dopadům na životní prostředí a zdraví lidí.

Nápověda a podpora

Více informací o online podpoře naleznete na adrese www.philips.com/support a můžete:

- stáhnout uživatelskou příručku a stručný návod k rychlému použití
- shlédnout výukové video programy (jsou k dispozici pouze pro vybrané modely)
- nalézt odpovědi na nejčastějších dotazy (FAQ)
- odeslat nám e-mail s dotazem
- chatovat s jedním z našich zástupců podpory.

Postupujte podle pokynů na této webové stránce, vyberte jazyk a zadejte příslušné číslo modelu výrobku.

Můžete také požádat o pomoc kontaktováním střediska péče o zákazníky ve své zemi. Předtím, než se obraťte na podporu, poznamenejte si číslo modelu a sériové číslo výrobku. Tyto informace naleznete na zadní nebo spodní straně výrobku.

Prohlášení o shodě

CE 0560

Tento výrobek odpovídá požadavkům Evropské unie na vysokofrekvenční odrušení. Společnost WOOX Innovations tímto prohlašuje, že tento výrobek vyhovuje zásadním požadavkům a dalším příslušným ustanovením směrnice 1999/5/ES.

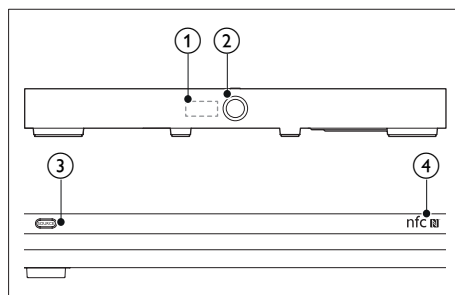
Kopie Prohlášení o shodě ES je k dispozici ve verzi Portable Document Format (PDF) uživatelské příručky na adrese www.philips.com/support.

2 Zařízení SoundStage

Gratulujeme k nákupu a vítáme vás mezi uživateli výrobků společnosti Philips! Chcete-li využívat všech výhod podpory nabízené společností Philips (např. upozornění na aktualizace softwaru výrobku), zaregistrujte svůj výrobek na webu www.philips.com/welcome.

Hlavní jednotka

V této části je uveden přehled hlavní jednotky.



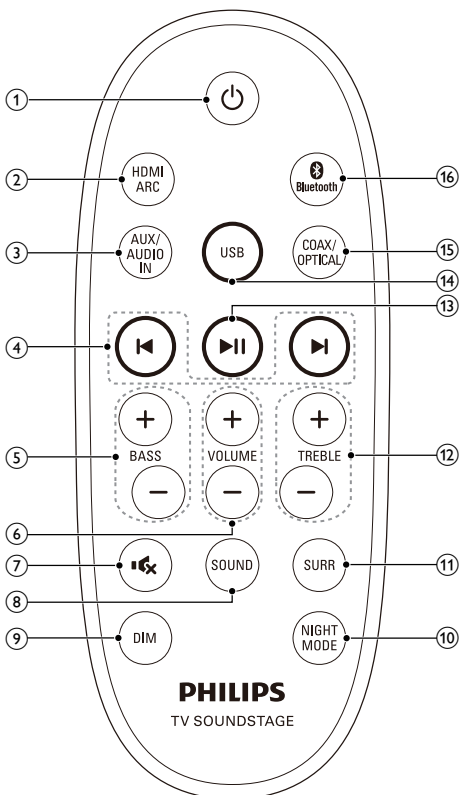
- ① **Displej LED**
- ② **⏻**
 - Stisknutím zařízení SoundStage zapnete nebo vypnete.
 - Otočením ovladače upravíte úroveň hlasitosti.
- ③ **SOURCE**

Vyberte zdroj vstupu nebo režim Bluetooth pro zařízení SoundStage.
- ④ **Značka NFC**

Klepnutím na zařízení podporující technologii NFC na značce navážete připojení Bluetooth.

Dálkový ovladač

V této části je uveden přehled dálkového ovladače.



①

- Zapnutí nebo vypnutí zařízení SoundStage.
- Pokud je aktivována funkce EasyLink, lze stisknutím a podržením po dobu nejméně tří sekund přepnout všechna připojená zařízení kompatibilní se standardem rozhraní HDMI do pohotovostního režimu.

② **HDMI ARC**

Přepnutí zdroje na připojení HDMI ARC. Možnost HDMI ARC můžete vybrat pouze v případě, že zařízení SoundStage připojíte k televizoru vyhovujícímu standardu HDMI ARC prostřednictvím rozhraní HDMI ARC.

③ **AUX/AUDIO IN**

Opakovaným stisknutím přepnete zdroj zvuku na konektor AUX nebo MP3 (3,5mm konektor).

④

Přechod na předchozí nebo následující skladbu v režimu USB a v režimu Bluetooth (pouze u zařízení Bluetooth podporujících profil AVRCP).

⑤ **BASS +/-**

Zvýšení nebo snížení hloubek.

⑥ **VOLUME +/-**

Zvýšení nebo snížení hlasitosti.

⑦

Ztlumení nebo obnovení hlasitosti.

⑧ **SOUND**

Výběr režimu zvuku.

⑨ **DIM**

Nastavení jasu panelu displeje zařízení SoundStage.

⑩ **NIGHT MODE**

Zapnutí nebo vypnutí nočního režimu.

⑪ **SURR**

Výběr stereofonního nebo virtuálního prostorového zvuku.

⑫ **TREBLE +/-**

Zvýšení nebo snížení výšek.

⑬

Spuštění, pozastavení nebo obnovení přehrávání v režimu USB a v režimu Bluetooth (pouze u zařízení Bluetooth podporujících profil AVRCP).

⑭ **USB**

Přepnutí do režimu USB.

⑮ **COAX/OPTICAL**

Opakovaným stisknutím přepnete zdroj zvuku na koaxiální nebo optický konektor.

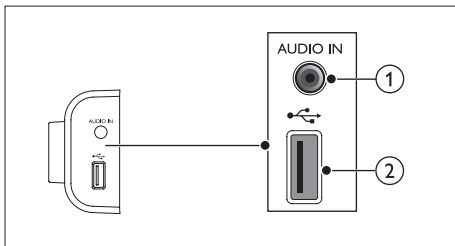
⑯ **Bluetooth**


Přepnutí do režimu Bluetooth.

Konektory

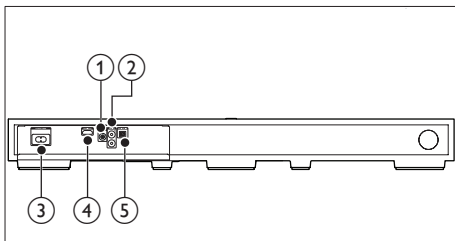
V této části je uveden přehled konektorů, které jsou k dispozici v zařízení SoundStage.

Konektory na boku



- ① **AUDIO IN**
Vstup zvuku z přehrávače MP3 (3,5mm konektor).
- ② 
Vstup zvuku z paměťového zařízení USB.

Konektory vzadu



- ① **KOAXIÁLNÍ VSTUP**
Připojení ke koaxiálnímu výstupu zvuku na televizoru nebo na jiném zařízení.
- ② **AUX IN**
Připojení k analogovému výstupu zvuku na televizoru nebo na jiném zařízení.
- ③ **AC MAINS~**
Připojení k napájení.

- ④ **HDMI OUT (ARC)**
Připojení ke vstupu HDMI na televizoru.
- ⑤ **OPTICAL IN**
Připojení k optickému výstupu zvuku na televizoru nebo na jiném zařízení.

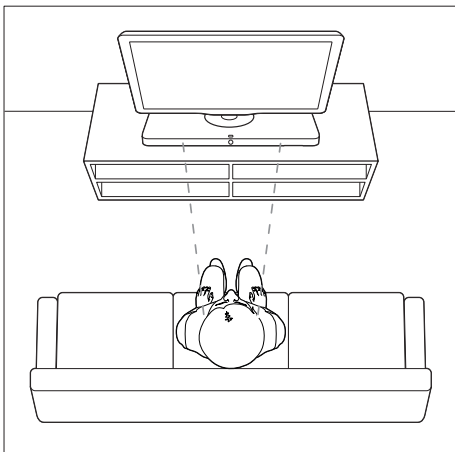
3 Umístění zařízení SoundStage

Toto zařízení SoundStage by mělo být umístěno pod televizor:

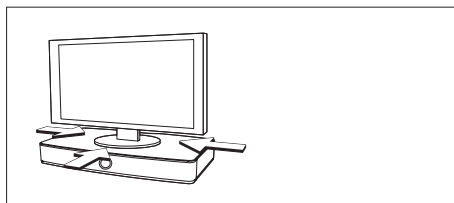
! Výstraha

- Zařízení SoundStage je určeno pro televizory, jejichž hmotnost nepřevyšuje 24 kg. Neumístujte na zařízení SoundStage televizor typu CRT.
- Neumístujte zařízení SoundStage na nestabilní vozík, stojan ani stůl. V opačném případě může zařízení SoundStage spadnout, způsobit vážné zranění dětem nebo dospělým a rovněž se může vážně poškodit.
- Ujistěte se, že ventilační otvory na zadním panelu nejsou blokovány.
- Jakmile na zařízení SoundStage umístíte televizor, neměňte jeho polohu.

- 1 Umístěte zařízení SoundStage na jakoukoli rovnou a stabilní plochu blízko televizoru. Poté položte televizor na zařízení SoundStage.



- 2 Dbejte na to, aby byl televizor umístěn na středu zařízení a nepřechýlal nad okraj zařízení.



* Tip

- Pokud je základna televizoru příliš velká na to, aby ji bylo možné položit na zařízení SoundStage, umístěte zařízení SoundStage jinak, například na otevřenou polici pod televizorem. V každém případě je ponechte blízko televizoru, aby bylo v dosahu audiokabelu. Televizor můžete také upevnit na stěnu, nad zařízení SoundStage.
- Pokud je váš televizor vybaven zařízením proti převrnutí, nainstalujte jej podle pokynů výrobce a po umístění televizoru na zařízení SoundStage upravte ukotvení.
- Pokud zařízení SoundStage umístíte do skříňky nebo na polici, pak v zájmu optimálního zvukového výkonu dbejte na to, aby byla přední část zařízení SoundStage co nejbližší přednímu okraji police.
- Pokud zařízení SoundStage umístíte zády ke zdi, zkontrolujte, zda je mezi zdí a zadní stranou zařízení SoundStage minimální vzdálenost 5 cm.

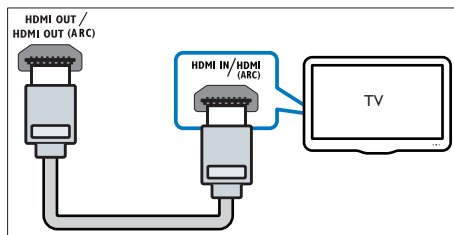
4 Připojení a nastavení

Tato část popisuje připojení zařízení SoundStage k televizoru a k dalším zařízením a jeho další nastavení.

Informace o základním připojení zařízení SoundStage a příslušenství naleznete ve Stručném návodu k rychlému použití.

Poznámka

- Identifikační údaje a hodnoty napájení najdete na typovém štítku na zadní nebo spodní straně výrobku.
- Před provedením nebo změnou libovolného připojení zkontrolujte, zda jsou všechna zařízení odpojena od síťové zásuvky.



- 1 Kabelem vysokorychlostního rozhraní HDMI propojte výstupní konektor **HDMI OUT (ARC)** zařízení SoundStage s konektorem **HDMI ARC** televizoru.
 - Konektor **HDMI ARC** televizoru může být označen jinak. Více informací naleznete v uživatelské příručce k televizoru.
- 2 V televizoru zapněte ovládání HDMI-CEC. Více informací naleznete v uživatelské příručce k televizoru.

Poznámka

- Pokud váš televizor nepodporuje standard HDMI ARC, připojte audio kabel, který vám umožní poslouchat zvuk prostřednictvím zařízení SoundStage.
- Pokud je televizor vybaven konektorem DVI, lze připojení k televizoru uskutečnit pomocí adaptéru HDMI/DVI. Některé funkce však nemusí být dostupné.

Připojení k televizoru

Chcete-li sledovat videa, připojte zařízení SoundStage k televizoru. Prostřednictvím zařízení SoundStage můžete také poslouchat zvuk z televizoru.

Televizor a zařízení SoundStage propojte nejkvalitnějším typem připojení, jaké máte k dispozici.

Připojení k televizoru prostřednictvím rozhraní HDMI (ARC)

Zvuk nejvyšší kvality

Vaše zařízení SoundStage podporuje rozhraní HDMI se standardem ARC (Audio Return Channel). Pokud váš televizor vyhovuje standardu HDMI ARC, můžete si poslechnout zvuk z televizoru prostřednictvím zařízení SoundStage, a to pomocí jediného kabelu HDMI.

Připojení zvuku z televizoru a jiných zařízení

Prostřednictvím reproduktorů zařízení SoundStage můžete přehrávat zvuk z televizoru nebo jiných zařízení.

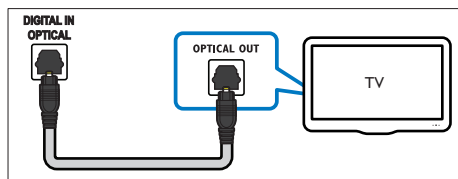
Televizor, zařízení SoundStage a ostatní zařízení propojte nejkvalitnějším typem připojení, jaké máte k dispozici.

Poznámka

- Máte-li zařízení SoundStage propojené s televizorem prostřednictvím připojení **HDMI ARC**, není nutné používat zvláštní audiokabel.

Možnost 1: Připojení zvuku pomocí digitálního optického kabelu

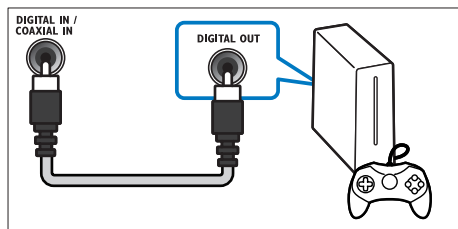
Zvuk nejvyšší kvality



- 1 Pomocí optického kabelu propojte konektor **OPTICAL IN** zařízení SoundStage s konektorem **OPTICAL OUT** televizoru nebo jiného zařízení.
 - Digitální koaxiální konektor může být označen jako **SPDIF** nebo **SPDIF OUT**.

Možnost 2: Připojení zvuku pomocí digitálního koaxiálního kabelu

Zvuk dobré kvality

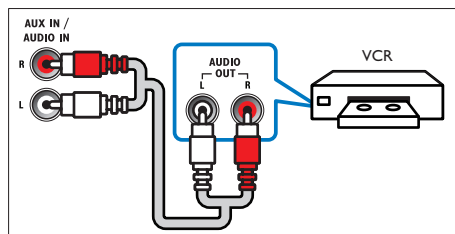


- 1 Pomocí koaxiálního kabelu propojte konektor **KOAXIÁLNÍ VSTUP** zařízení SoundStage s konektorem **COAXIAL/ DIGITAL OUT** televizoru nebo jiného zařízení.
 - Digitální koaxiální konektor může být označen jako **DIGITAL AUDIO OUT**.

Možnost 3: Připojení zvuku pomocí analogových audiokabelů

Zvuk základní kvality

- 1 Pomocí analogového kabelu propojte konektor **AUX IN** zařízení SoundStage s konektory **AUDIO OUT** televizoru nebo jiného zařízení.



5 Použití zařízení SoundStage

Tato část popisuje použití zařízení SoundStage k přehrávání médií z širokého spektra zdrojů.

Dříve než začnete

- Proveďte potřebná připojení popsaná ve Stručném návodu k rychlému použití a uživatelské příručce.
- Přepněte televizor na správný zdroj odpovídající zařízení SoundStage.

Nastavení hlasitosti

- 1 Otáčením knoflíkem napájení nebo stisknutím tlačítka **VOLUME +/-** na dálkovém ovladači můžete zvýšit nebo snížit hlasitost.
 - Pokud chcete zvuk zcela ztlumit, stiskněte **MUTE**.
 - Pokud chcete zvuk obnovit, stiskněte opět **MUTE** nebo stiskněte **VOLUME +/-**.

Zvolte zvuk

Tato část popisuje volbu ideálního zvuku pro určitý typ obrazu nebo hudby.

Režim prostorového zvuku

Pomocí různých režimů prostorového zvuku získáte vtahující zvukový zážitek.

- 1 Opakovaným stisknutím tlačítka **SURR** zvolte prostorový režim nebo stereofonní režim.

Ekvalizér

Změna nastavení vysokých (výšky) a nízkých frekvencí (basy) zařízení SoundStage.

- 1 Stisknutím tlačítka **TREBLE +/-** nebo **BASS +/-** upravte úroveň výšek nebo basů.

Noční režim

Chcete-li poslouchat potichu, noční režim sníží úroveň hlasitých zvuků při přehrávání hudby. Noční režim je k dispozici pouze u zvukových stop kódovaných systémem Dolby Digital.

- 1 Stisknutím možnosti **NIGHT MODE** zapnete nebo vypnete noční režim.

přehrávač MP3

Po připojení přehrávače MP3 můžete přehrávat své zvukové soubory nebo hudbu.

Co je potřeba

- Přehrávač MP3.
 - 3,5mm stereofonní audiokabel.
- 1 Pomocí 3,5mm stereofonního audiokabelu připojte MP3 přehrávač ke konektoru **AUDIO IN** zařízení SoundStage.
 - 2 Stiskněte tlačítko **AUDIO IN** na dálkovém ovladači.
 - 3 Pomocí tlačítek na přehrávači MP3 vyberte požadované zvukové soubory nebo hudbu a spusťte jejich přehrávání.




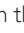
Přehrávejte zvuk prostřednictvím rozhraní Bluetooth

Prostřednictvím připojení Bluetooth můžete zařízení SoundStage připojit k zařízení Bluetooth (jako je například zařízení iPad, iPhone, iPod touch, telefon se systémem Android nebo notebook) a poté můžete poslouchat audio


soubory uložené v zařízení prostřednictvím reproduktorů zařízení SoundStage.

Co je potřeba

- Zařízení Bluetooth podporující profil Bluetooth A2DP, AVRCP s technologií Bluetooth verze 3.0 + EDR.
- Provozní dosah mezi zařízeními SoundStage a zařízeními Bluetooth je přibližně 10 metrů.

- 1 Stisknutím tlačítka  **Bluetooth** na dálkovém ovladači přepnete zařízení SoundStage do režimu Bluetooth.
↳ Zobrazí se symbol **[BT]**.
- 2 V zařízení Bluetooth aktivujte připojení Bluetooth, vyhledejte zařízení **PhilipsHTL4111B** a jeho výběrem zahajte připojování (informace o aktivaci funkce Bluetooth naleznete v uživatelské příručce zařízení Bluetooth).
- 3 Počkejte, dokud neuslyšíte ze zařízení SoundStage pípnutí.
↳ Zobrazí se symbol **[BT]**.
↳ Pokud připojení selže, symbol **[BT]** bude blikat.
- 4 Vyberte a přehrajte audio soubory nebo hudbu v zařízení Bluetooth.
 - Pokud se během přehrávání vyskytne příchozí hovor; přehrávání hudby se pozastaví. Po skončení hovoru se přehrávání obnoví.
 - Pokud vaše zařízení Bluetooth podporuje profil AVRCP, můžete stisknutím tlačítka  /  na dálkovém ovladači vynechat skladbu nebo stisknutím tlačítka  pozastavit nebo obnovit přehrávání.
- 5 Chcete-li ukončit připojení Bluetooth, vyberte jiný zdroj.
 - Když přepnete zpět do režimu Bluetooth, připojení Bluetooth zůstane aktivní.

Poznámka

- Přenášení hudby může být přerušeno překážkami mezi připojeným zařízením a zařízením SoundStage: mohou to být například zdi, kovové obaly zakrývající zařízení nebo jiná zařízení nacházející se v blízkosti a pracující na stejné frekvenci.
- Chcete-li své zařízení SoundStage připojit k jinému zařízení Bluetooth, stisknutím a podržením tlačítka  **Bluetooth** na dálkovém ovladači odpojte aktuálně připojené zařízení Bluetooth.

Přehrávání hudby prostřednictvím technologie NFC

NFC (Near Field Communication) je technologie umožňující bezdrátovou komunikaci s krátkým dosahem mezi zařízeními podporujícími technologii NFC, například mobilními telefony.

Co je potřeba

- Zařízení Bluetooth vybavené funkcí NFC.
- Chcete-li provést párování, klepněte zařízením NFC na značku **NFC** na tomto výrobku.
- Provozní dosah mezi hlavní jednotkou (levým a pravým reproduktorem) a zařízením NFC je přibližně 10 metrů.

- 1 Aktivujte funkci NFC v zařízení podporujícím Bluetooth (podrobnosti naleznete v uživatelské příručce zařízení).
- 2 Klepněte zařízením NFC na značku **NFC** na tomto výrobku, dokud se z výrobku neozve pípnutí.
↳ Zařízení NFC se připojí k tomuto výrobku prostřednictvím funkce Bluetooth. Zobrazí se symbol **[BT]**.
- 3 Vyberte a přehrajte audiosoubory nebo hudbu v zařízení NFC.
 - Chcete-li připojení přerušit, znovu klepněte zařízením NFC na značku **NFC** na tomto výrobku.

Paměťová zařízení USB

Vychutnejte si hudbu z paměťového zařízení USB, jako je přehrávač MP3, paměťové zařízení USB atd.

Co je potřeba

- Paměťové zařízení USB naformátované systémem souborů FAT nebo NTFS, kompatibilní s normou pro velkokapacitní paměťová zařízení (Mass Storage Class).
- Prodlužovací kabel USB pro případ, že nelze paměťové zařízení USB zasunout do konektoru.
- Soubor MP3 nebo WMA na paměťovém zařízení USB.



1 Paměťové zařízení USB připojte k zařízení SoundStage.

2 Stiskněte tlačítko **USB** na dálkovém ovladači.

↳ Zobrazí se symbol **[USB]**.

3 Přehrávání můžete ovládat pomocí dálkového ovladače.

Tlačítko Akce

	Spuštění, pozastavení nebo obnovení přehrávání.
	Přechod na předchozí nebo následující skladbu.

Poznámka

- Tento výrobek nemusí být kompatibilní s určitými typy paměťových zařízení USB.
- Používáte-li prodlužovací kabel USB, rozbočovač USB nebo čtečku více zařízení USB, paměťové zařízení USB nemusí být rozpoznáno.
- Protokoly PTP pro digitální fotoaparáty nejsou podporovány.
- Neodpojujte paměťové zařízení USB během čtení.
- Hudební soubory s ochranou DRM (MP3, WMA) nejsou podporovány.
- Podpora portu USB: 5 V ---, 1 A.


Automatický pohotovostní režim

Při přehrávání médií z připojeného zařízení přejde zařízení SoundStage automaticky do pohotovostního režimu, pokud:

- 18 minut nestisknete žádné tlačítko nebo
- se po dobu 18 minut nepřehrává žádný zvuk ani obraz z připojeného zařízení (s výjimkou zařízení USB).

Použití továrních nastavení


Výrobek můžete resetovat na výchozí nastavení naprogramovaná z výroby.

1 V pohotovostním režimu stiskněte a podržte tlačítko  na hlavní jednotce aspoň na 5 sekund, dokud se výrobek nezapne.

6 Aktualizace softwaru




Chcete-li si zajistit co nejlepší funkčnost a podporu výrobku, pravidelně aktualizujte software na nejnovější verzi.

Ověření verze softwaru

- 1 Stiskněte tlačítko  v režimu jakéhokoli zdroje.
- 2 Dvakrát stiskněte tlačítko **AUX/AUDIO IN** na dálkovém ovladači.
 - ↳ Zobrazí se číslo verze softwaru.

Aktualizace softwaru prostřednictvím rozhraní USB

- 1 Ověřte nejnovější verzi softwaru na webové stránce www.philips.com/support.
 - Vyhledejte příslušný model a klikněte na možnost „Software a ovladače“.
- 2 Stáhněte software na paměťové zařízení USB.
 - ① Rozbalte stažené soubory, pokud jsou zabalené, a ujistěte se, že rozbalená složka se jmenuje „HTL4111B_12.BIN“.
 - ② Vložte složku „HTL4111B_12.BIN“ do kořenového adresáře.
- 3 Připojte paměťové zařízení USB ke konektoru USB tohoto výrobku.

- 4 Na dálkovém ovladači stiskněte tlačítko **USB**, během 5 sekund dvakrát stiskněte tlačítko  a jednou tlačítko **VOL +**, poté podržte tlačítko .
 - ↳ Pokud je detekován soubor s aktualizací, symbol [UPG] bude rychle blikat.
 - ↳ Pokud není detekován soubor s aktualizací, symbol [ERROR] bude pomalu blikat.
- 5 Stisknutím tlačítka  spustíte aktualizaci.
 - ↳ Zobrazí se symbol [UPG].
- 6 Počkejte na dokončení aktualizace.
 - ↳ Po dokončení aktualizace se výrobek automaticky vypne a opět zapne.



Výstraha

- Po dobu aktualizace softwaru nevytáhněte napájení ani nevyjímejte paměťové zařízení USB, mohli byste výrobek poškodit.

7 Specifikace výrobku



Poznámka

- Specifikace a návrh podléhají změnám bez předchozího upozornění.

Zesilovač

- Celkový výstupní výkon: 80 W RMS (+/- 0,5 dB, 10 % THD)
- Kmitočtová charakteristika: 20 Hz–20 kHz / ±3 dB
- Odstup signál/šum: >65 dB (CCIR) / (posouzení A)
- Vstupní citlivost:
 - AUX: 2 V RMS
 - AUDIO IN: 1 V RMS

Audio

- Vstup digitálního zvuku S/PDIF:
 - Koaxiální: IEC 60958-3
 - Optický: TOSLINK

USB

- Kompatibilita: Vysokorychlostní připojení USB (2.0)
- Podpora tříd: třída velkokapacitní paměťová zařízení USB (MSC)
- Systém souborů: FAT16, FAT32, NTFS
- Maximální podporovaná velikost paměti: <64 GB
- Podpora souborů s formátem MP3 a WMA
- Vzorkovací frekvence:
 - MP3: 8 kHz, 11 kHz, 12 kHz, 16 kHz, 22 kHz, 24 kHz, 32 kHz, 44,1 kHz, 48 kHz
 - WMA: 44,1 kHz, 48 kHz
- Konstantní přenosová rychlost:
 - MP3: 8–320 kb/s
 - WMA: 32–192 kb/s

- Verze:
 - WMA: V7, V8, V9

Bluetooth

- Profily Bluetooth: A2DP, AVRCP
- Verze Bluetooth: 3.0 + EDR

Hlavní jednotka

- Napájení: 110 až 240 V~; 50/60 Hz
- Spotřeba elektrické energie: 20 W
- Spotřeba energie v pohotovostním režimu: ≤0,5 W
- Impedance reproduktoru: 4 ohmy
- Vínutí reproduktorů: 2 x typ racetrack se středním rozsahem (1,5" x 5") + 2 x 1" výškový reproduktor + 1 x 4" basový reproduktor
- Rozměry (Š x V x H): 701 x 68 x 325 mm
- Hmotnost: 6,3 kg
- Provozní teplota a vlhkost: 0 °C až 45 °C, 5 % až 90 % vlhkost pro všechny klimata
- Skladovací teplota a vlhkost: -40 °C až 70 °C, 5 % až 95 %

Baterie dálkového ovladače

- 1 x CR2025

Informace o pohotovostním režimu

- Pokud je výrobek 18 minut nečinný, automaticky se přepne do pohotovostního nebo síťového pohotovostního režimu.
- Spotřeba energie v pohotovostním nebo síťovém pohotovostním režimu je menší než 0,5 W.
- Chcete-li deaktivovat připojení Bluetooth, stiskněte a podržte tlačítko Bluetooth na dálkovém ovladači.
- Chcete-li aktivovat připojení Bluetooth, povolte v zařízení Bluetooth připojení Bluetooth nebo povolte připojení Bluetooth pomocí značky NFC (pokud je to možné).

8 Řešení problémů



Varování

- Nebezpečný úrazu elektrickým proudem. Nikdy neodstraňujte kryt výrobku.

Pokud chcete zachovat platnost záruky, neopravujte výrobek sami. Jestliže dojde k problémům s tímto výrobkem, zkontrolujte před vyžádáním servisu následující body. V případě, že problémy trvají, naleznete více informací na stránce www.philips.com/support.

Hlavní jednotka

Tlačítka na zařízení SoundStage nefungují.

- Odpojte zařízení SoundStage na několik minut od napájení a poté je znovu připojte.

Zvuk

Z reproduktorů zařízení SoundStage nevychází žádný zvuk.

- Připojte audiokabel zařízení SoundStage k televizoru nebo jinému zařízení. Zvláštní kabel pro zapojení zvuku však nepotřebujete, jsou-li zařízení SoundStage a televizor propojeny prostřednictvím připojení **HDMI ARC**.
- Resetujte zařízení SoundStage na tovární nastavení.
- Na dálkovém ovladači vyberte správný zdroj zvuku.
- Zkontrolujte, zda v zařízení SoundStage není vypnutý zvuk.

Zkreslený zvuk nebo ozvěna.

- Pokud přehráváte zvuk z televizoru prostřednictvím zařízení SoundStage, zkontrolujte, zda je televizor ztlumen.

Bluetooth

Zařízení se nedokáže připojit k zařízení SoundStage.

- Zařízení nepodporuje profily, jež vyžaduje zařízení SoundStage.
- Neaktivovali jste funkci Bluetooth v zařízení. Informace o aktivaci této funkce naleznete v uživatelské příručce příslušného zařízení.
- Zařízení není správně připojeno. Připojte zařízení správně.
- Zařízení SoundStage je již připojeno k jinému zařízení podporujícímu technologii Bluetooth. Odpojte připojené zařízení a zkuste to znovu.

Kvalita přehrávání zvuku z připojeného zařízení Bluetooth je nízká.

- Příjem prostřednictvím funkce Bluetooth je slabý. Připojené zařízení umístěte blíže k zařízení SoundStage nebo odstraňte překážky mezi druhým zařízením a zařízením SoundStage.

Připojené zařízení Bluetooth se stále zapíná a vypíná.

- Příjem prostřednictvím funkce Bluetooth je slabý. Připojené zařízení umístěte blíže k zařízení SoundStage nebo odstraňte překážky mezi druhým zařízením a zařízením SoundStage.
- Vypněte funkci Wi-Fi v zařízení Bluetooth, abyste předešli rušení.
- U některých zařízeních Bluetooth lze připojení Bluetooth automaticky deaktivovat a šetřit tak energii. Není to známkou poruchy zařízení SoundStage.

NFC

Zařízení se nedokáže připojit k tomuto výrobku prostřednictvím funkce NFC.

- Ujistěte se, že technologie NFC podporuje vaše zařízení.
- Zkontrolujte, zda je v zařízení zapnuta funkce NFC (podrobnosti naleznete v uživatelské příručce zařízení).
- Chcete-li provést párování, klepněte zařízením NFC na značku **NFC** na tomto výrobku.



Manufactured under license from Dolby Laboratories. Dolby and the double-D symbol are trademarks of Dolby Laboratories.



The Bluetooth® word mark and logos are registered trademarks owned by Bluetooth SIG, Inc. and any use of such marks by WOOX Innovations is under license.



The terms HDMI and HDMI High-Definition Multimedia Interface, and the HDMI Logo are trademarks or registered trademarks of HDMI Licensing LLC in the United States and other countries.



The N Mark is a trademark of NFC Forum, Inc. in the United States and in other countries.

HK-WK1444-HTL4110B

(Document No. / Numéro du document)

2013/09

*(yyyy/mm in which the CE mark is affixed / aaaa/mm
au cours de laquelle le marquage CE a été apposé)*

EUROPEAN DECLARATION OF CONFORMITY

(DECLARATION DE CONFORMITE CE)

We, WOOX INNOVATIONS NETHERLANDS B.V.

(Company name / Nom de l'entreprise)

Building SFH4, Kastanjelaan 400, 5616 LZ Eindhoven, The Netherlands

(address / adresse)

declare under our responsibility that the product(s):

(déclarons sous notre propre responsabilité que le(s) produit(s))

PHILIPS

(brand name, nom de la marque)

Soundstage Speaker

(product description, description du produit)

HTL4111B/12 HTL4110B/12

(Type version or model, référence ou modèle)

to which this declaration relates is in conformity with the following harmonized standards:

(auquel cette déclaration se rapporte, est conforme aux normes harmonisées suivantes)

EEN60065:2002+A1:2006+A11:2008+A2:2010+A12:2011

EN55013:2001+A1:2003+A2:2006

EN55020:2007+A11:2011

EN61000-3-2:2006+A1:2009+A2:2009

EN61000-3-3:2008

EN62479:2010

EN50564: 2011

EN50581:2012

EN300328 V1.8.1:2012

EN 301489-1 V1.9.2:2011

EN301489-17 V2.2.1:2012

following the provisions of:

(conformément aux exigences essentielles et autres dispositions pertinentes de:)

1999/5/EC

2006/95/EC

2004/108/EC

2011/65/EU

2009/125/EC - EC/1275/2008, EC/801/2013

And are produced under a quality scheme at least in conformity with ISO 9001 or CENELEC Permanent Documents

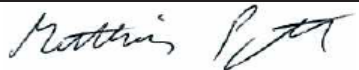
(Et sont fabriqués conformément à une qualité au moins conforme à la norme ISO 9001 ou aux Documents Permanents CENELEC)

Only for R&TTE products:

The Notified Body: CE0560
(L'Organisme Notifié) (Name and number/ nom et numéro)

performed: N/A
(a effectué)

and issued the certificate: 13214151/AA/01
(et a délivré le certificat) (certificate number / numéro du certificat)



Matthias Pyroth, Director of Consumer Care

(signature, name and function / signature, nom et fonction)

Eindhoven, 07/11/14

(place, date / lieu, date)



Specifications are subject to change without notice

2014 © WOOX Innovations Limited. All rights reserved.

Philips and the Philips' Shield Emblem are registered trademarks of Koninklijke Philips N.V. and are used by WOOX Innovations Limited under license from Koninklijke Philips N.V.

HTL4111B_12_UM_V3.0

