

Sempre pronto a ajudar

Registe o seu produto e obtenha suporte em
www.philips.com/support



BT3000



Manual do utilizador

PHILIPS

Índice

1	Importante	2
----------	-------------------	----------

2	O seu altifalante Bluetooth	3
	Introdução	3
	Conteúdo da embalagem	3
	Visão geral do altifalante	4

3	Introdução	6
	Fonte de alimentação	6
	Ligar	6

4	Utilizar dispositivos Bluetooth	8
	Reproduzir a partir de dispositivos Bluetooth	8
	Controlar a sua chamada telefónica	9

5	Outras funções	10
	Ouvir um dispositivo externo	10
	Ajustar o volume	10

6	Informações do produto	11
	Especificações	11

7	Resolução de problemas	12
	Geral	12
	Sobre o dispositivo Bluetooth	12

8	Aviso	13
	Conformidade	13
	Cuidados a ter com o ambiente	13
	Aviso de marca comercial	13

1 Importante

Nota

- A placa de dados técnicos encontra-se na parte de baixo do produto.



Aviso

- Nunca retire o revestimento deste altifalante.
 - Nunca lubrifique nenhuma peça deste altifalante.
 - Nunca coloque este altifalante em cima de outros equipamentos eléctricos.
 - Mantenha este altifalante afastado de luz solar directa, fontes de chamas sem protecção ou fontes de calor.
-
- Assegure-se de que há espaço livre suficiente à volta do altifalante para assegurar a ventilação.
 - CUIDADOS a ter na utilização de pilhas – Para evitar derrame das pilhas e potenciais ferimentos, danos materiais ou danos no altifalante:
 - Coloque as pilhas da forma correcta, com as polaridades + e – tal como marcadas no altifalante.
 - Não misture pilhas (velhas com novas, de carbono com alcalinas, etc.).
 - Retire as pilhas se o altifalante não for utilizado durante um longo período de tempo.
 - As pilhas não devem ser expostas a calor excessivo, como por exemplo a luz solar, fogo ou fontes de calor semelhantes.
 - Utilize apenas fontes de alimentação listadas no manual do utilizador.
 - O altifalante não deve ser exposto a gotas nem salpicos.
 - Não coloque quaisquer fontes de perigo em cima do altifalante (por ex., objectos com líquidos, velas acesas).
 - Se a tomada da ficha adaptadora for utilizada para desligar o dispositivo, esta deve permanecer preparada para funcionamento.

2 O seu altifalante Bluetooth

Parabéns pela compra do seu produto e bem-vindo à Philips! Para usufruir de todas as vantagens da assistência oferecida pela Philips, registre o seu produto em www.philips.com/welcome.

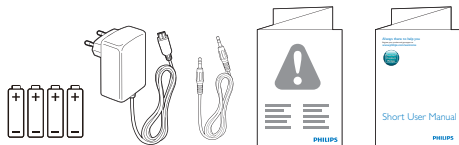
Introdução

Com este altifalante, pode desfrutar de áudio dos seus dispositivos com Bluetooth ou de outros dispositivos de áudio externos.

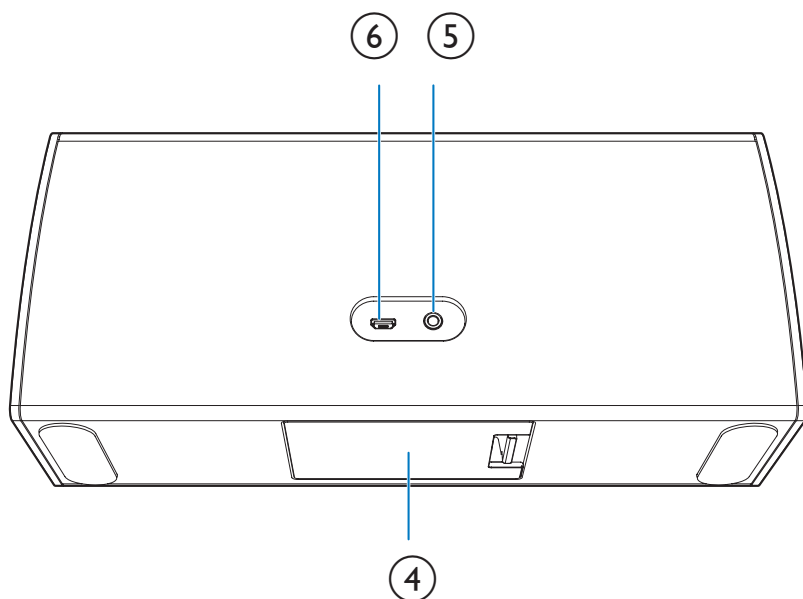
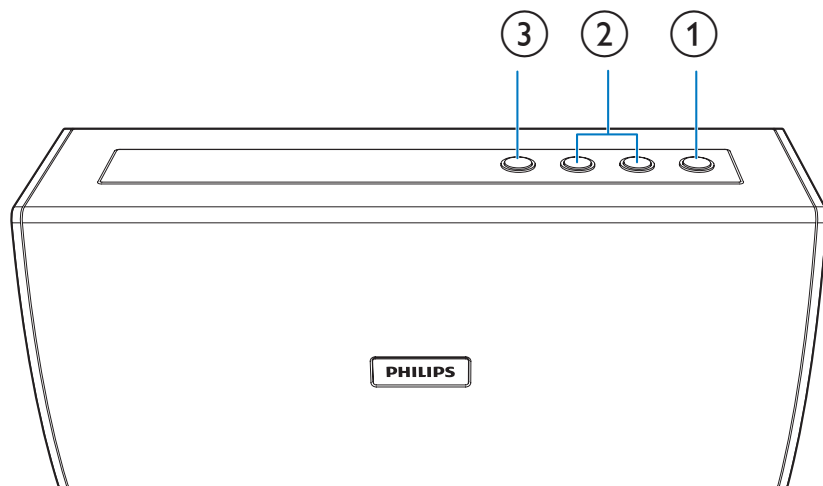
Conteúdo da embalagem

Verifique e identifique o conteúdo da embalagem:

- Altifalante
- Transformador
- Cabo de entrada de áudio
- 4 pilhas AA
- Manual do utilizador resumido
- Folheto de segurança e avisos



Visão geral do altifalante



①

- Ligar ou desligar o altifalante.

② +/-

- Ajustar o volume.

③ **⌘ /PAIRING**

- Entrar no modo de emparelhamento Bluetooth.
- Desactivar a ligação Bluetooth.
- Atender ou rejeitar uma chamada recebida.
- Terminar a chamada telefónica actual.

④ **Compartimento das pilhas**

⑤ **AUDIO IN**

- Ligar um dispositivo de áudio externo.

⑥ **DC IN**

- Ligar a alimentação.

3 Introdução

Siga sempre as instruções dadas neste capítulo pela devida sequência.

Fonte de alimentação

O altifalante Bluetooth pode ser alimentado por CA ou a pilhas.

Opção 1: Alimentação a pilhas

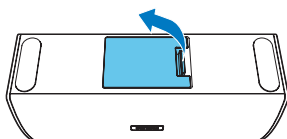
! Atenção

- Risco de explosão! Mantenha as pilhas afastadas do calor, da luz solar ou de chamas. Nunca elimine as pilhas queimando-as.
- As pilhas contêm substâncias químicas e, por esse motivo, devem ser eliminadas correctamente.

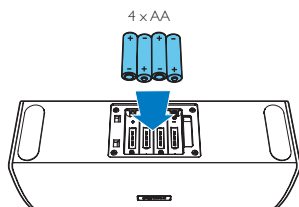
☰ Nota

- Quando o indicador LED ficar intermitente a vermelho, substitua as pilhas.

1 Abra o compartimento das pilhas.



2 Insira 4 pilhas AA com a polaridade correcta (+/-), como indicado.



3 Feche o compartimento das pilhas.

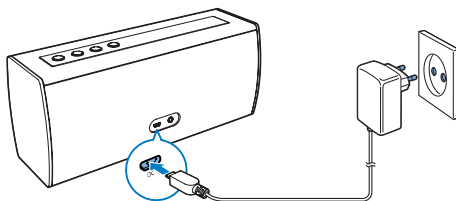
Opção 2: Alimentação de CA

! Atenção

- Risco de danos no produto! Certifique-se de que a tensão corresponde à indicação impressa na parte posterior ou inferior do altifalante.

Ligue o transformador:

- à tomada DC IN no altifalante.
- à tomada eléctrica.



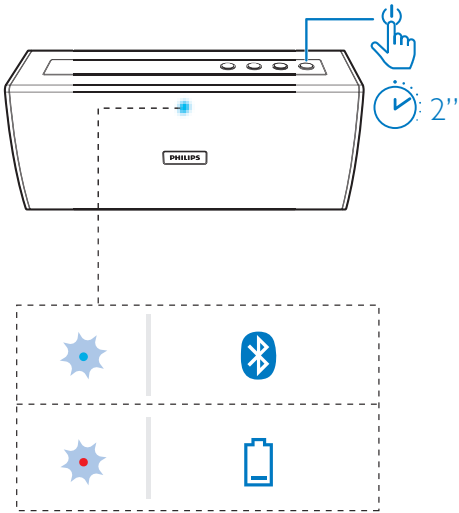
Ligar

Mantenha \odot premido durante 2 segundos.

- ↳ O altifalante muda automaticamente para o modo Bluetooth.
- ↳ O indicador LED fica intermitente a azul.


☰ Nota

- Se a pilha estiver fraca, o indicador LED fica intermitente a vermelho.



Desligar

O altifalante é desligado nas situações seguintes:

- Manter  premido novamente durante 2 segundos; ou
- A ligação Bluetooth está desligada e não é inserido nenhum cabo de entrada de áudio durante 15 minutos.

↳ O indicador LED está apagado.

4 Utilizar dispositivos Bluetooth

Com este altifalante, pode ouvir áudio de dispositivos com Bluetooth e controlar uma chamada recebida através do Bluetooth.

Reproduzir a partir de dispositivos Bluetooth

Nota

- Assegure-se de que o seu dispositivo Bluetooth é compatível com este altifalante.
- Antes de emparelhar um dispositivo com este altifalante, leia o respectivo manual do utilizador para se informar sobre a compatibilidade do Bluetooth.
- O altifalante pode memorizar um máximo de 4 dispositivos emparelhados.
- Assegure-se de que a função Bluetooth é activada no seu dispositivo e que o seu dispositivo está definido como visível para todos os outros dispositivos Bluetooth.
- Qualquer obstáculo entre este altifalante e um dispositivo Bluetooth pode reduzir o alcance de funcionamento.
- Mantenha afastados todos os outros dispositivos electrónicos que possam causar interferências.
- O alcance de funcionamento entre este altifalante e um dispositivo Bluetooth é de aprox. 10 metros.
- Se o telemóvel ligado receber uma chamada, a reprodução de música é colocada em pausa.

- 1 Mantenha **⏻** premido durante 2 segundos.
↳ O indicador LED fica intermitente a azul.
- 2 No seu dispositivo Bluetooth, active o Bluetooth e procure dispositivos Bluetooth que possam ser emparelhados (consulte o manual do utilizador do dispositivo).

- 3 Quando **[PHILIPS BT3000]** for apresentado no seu dispositivo, seleccione-o para iniciar o emparelhamento e a ligação. Se necessário, introduza "0000" como palavra-passe de emparelhamento.

↳ Depois do emparelhamento e da ligação bem sucedidos, o altifalante emite dois sinais sonoros e o indicador LED mantém-se continuamente aceso a azul.

- Se não conseguir encontrar **[PHILIPS BT3000]** no seu dispositivo para o emparelhamento, mantenha **PAIRING** premido até ouvir um sinal sonoro e, em seguida, tente novamente.

- 4 Reproduza áudio no dispositivo Bluetooth.
↳ O áudio é transmitido do seu dispositivo Bluetooth para o altifalante.

Para desligar o dispositivo com Bluetooth:

- Mantenha **PAIRING** premido durante dois segundos;
- Desactive o Bluetooth no seu dispositivo; ou
- Desloque o dispositivo para fora do alcance de comunicação.

Para voltar a ligar o dispositivo Bluetooth:

- Da próxima vez que ligar o altifalante, este liga-se automaticamente ao último dispositivo ligado; ou
- No seu dispositivo Bluetooth, seleccione **"PHILIPS BT3000"** no menu do Bluetooth.

Para se ligar a outro dispositivo com Bluetooth:

- 1 Mantenha **PAIRING** premido durante dois segundos para desligar o dispositivo ligado actualmente;
↳ O altifalante entra no modo de emparelhamento Bluetooth.

- 2 Estabeleça a ligação a outro dispositivo Bluetooth.

Indicador LED	Descrição
Intermitente a azul	A ligar; A aguardar emparelhamento
Aceso continuamente a azul	Ligado

Controlar a sua chamada telefónica

Depois de efectuar a ligação Bluetooth, pode controlar uma chamada recebida com este altifalante.

Botão	Função
↶	Premir para atender uma chamada recebida. Manter premido durante 2 segundos para rejeitar uma chamada recebida. Durante uma chamada, premir para terminar a chamada actual.

5 Outras funções

Ouvir um dispositivo externo

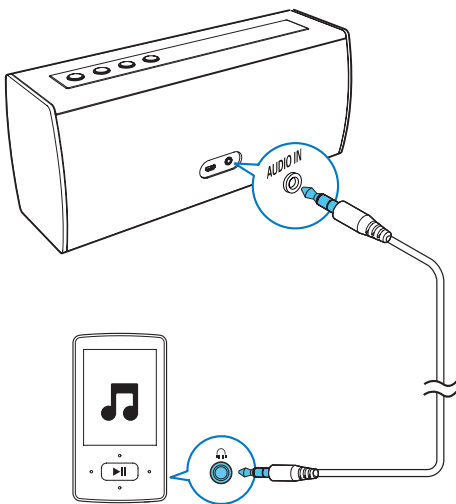
Com este altifalante, também pode ouvir um dispositivo áudio externo, como um leitor MP3.

Nota

- Assegure-se de que não há nenhuma ligação Bluetooth, ou que a reprodução de música via Bluetooth está colocada em pausa.

- 1 Ligue o cabo de entrada de áudio fornecido
 - à tomada **AUDIO IN** neste altifalante e
 - à tomada dos auscultadores no dispositivo externo.

↳ O altifalante muda automaticamente para o modo de entrada de áudio.
- 2 Reproduza áudio no dispositivo externo (consulte o seu manual do utilizador).



Ajustar o volume

Durante a reprodução, prima + ou - repetidamente para aumentar ou diminuir o nível de volume.

Dica

- Para aumentar ou diminuir o volume continuamente, mantenha + ou - premido durante 2 segundos.

6 Informações do produto



Nota

- As informações do produto estão sujeitas a alteração sem aviso prévio.

Especificações

Amplificador

Potência de saída total	5 W
Relação sinal/ruído	>67 dB
Entrada de áudio	600 mV RMS 20 kohm

Bluetooth

Versão do Bluetooth	V3.0
Perfis suportados	HFP,A2DP,AVRCP
Alcance	10 m (em espaços livres)

Informações gerais

Alimentação de corrente

- Alimentação de CA (transformador)	Transformador A: Nome da marca: PHILIPS; Modelo: AS100-050-AE150; Entrada: 100-240V~, 50/60 Hz, 0,5 A Saída: 5 V = 1,5 A;
	Transformador B: Nome da marca: PHILIPS; Modelo: SAW12-050-1500GD; Entrada: 100-240V~, 50/60 Hz, 0,3 A Saída: 5 V = 1,5 A;
- Pilhas	4 x 1,5V LR6 AA
Consumo de energia em funcionamento	1,95 W
Dimensões - Unidade principal (L x A x P)	280 x 121 x 93 mm
Peso - Unidade principal	1,3 kg

7 Resolução de problemas



Aviso

- Nunca retire o revestimento deste dispositivo.

A garantia torna-se inválida se tentar reparar o sistema.

Se tiver dificuldades ao utilizar este dispositivo, verifique os seguintes pontos antes de solicitar assistência. Se o problema persistir, visite a página Web da Philips (www.philips.com/support). Ao contactar a Philips, certifique-se de que tem o dispositivo por perto e de que os números do modelo e de série estão disponíveis.

Geral

Sem corrente

- Certifique-se de que a ficha do cabo de alimentação CA do altifalante está ligada correctamente.
- Certifique-se de que há electricidade na tomada de CA.
- Assegure-se de que as pilhas estão inseridas correctamente.

Sem som ou som distorcido

- Ajustar o volume no produto.
- Ajuste o volume no dispositivo ligado.

Nenhuma resposta do altifalante.

- Reinicie o altifalante.

O indicador LED apresenta 5 intermitências a azul e o altifalante não responde ao premir qualquer uma das teclas.

- O altifalante está no modo de demonstração. Mantenha o botão ϕ premido durante 15 segundos, para sair deste modo.

Sobre o dispositivo Bluetooth

A qualidade de áudio é má após a ligação a um dispositivo com Bluetooth.

- A recepção Bluetooth é má. Aproxime o dispositivo deste produto ou retire qualquer obstáculo existente entre estes.
- As pilhas têm pouca carga. Substitua as pilhas.

Não é possível ligar ao dispositivo.

- A função Bluetooth do dispositivo não está activada. Consulte o manual do utilizador do dispositivo para saber como activar a função.
- O produto já se encontra ligado a outro dispositivo com Bluetooth. Desligue esse dispositivo e tente novamente.

O dispositivo emparelhado liga e desliga constantemente.

- A recepção Bluetooth é má. Aproxime o dispositivo deste produto ou retire qualquer obstáculo existente entre estes.
- Em alguns dispositivos, a ligação Bluetooth pode ser desactivada automaticamente como medida de poupança de energia. Isto não indica nenhuma avaria deste produto.

8 Aviso

Quaisquer alterações ou modificações feitas a este dispositivo que não sejam expressamente aprovadas pela Gibson Innovations poderão anular a autoridade do utilizador para operar o equipamento.

Conformidade

CE 0700

A Gibson Innovations declara, através deste documento, que este produto cumpre os requisitos essenciais e outras disposições relevantes da Directiva 1999/5/CE. A Declaração de Conformidade pode ser encontrada em www.philips.com/support.

Cuidados a ter com o ambiente



O produto foi concebido e fabricado com materiais e componentes de alta qualidade, que podem ser reciclados e reutilizados.



Quando um produto tem este símbolo de um contentor de lixo com rodas e uma cruz sobreposta, significa que o produto é abrangido pela Directiva Europeia 2002/96/CE. Informe-se acerca do sistema de recolha selectiva local para produtos eléctricos e electrónicos.

Proceda de acordo com as regulamentações locais e não elimine os seus antigos produtos juntamente com o lixo doméstico. A eliminação correcta do seu produto antigo evita potenciais consequências nocivas para o ambiente e para a saúde pública.



O produto contém baterias abrangidas pela Directiva Europeia 2006/66/CE, as quais não podem ser eliminadas juntamente com o lixo doméstico. Informe-se acerca dos regulamentos locais relativos ao sistema de recolha selectiva de baterias, uma vez que a correcta eliminação ajuda a evitar consequências nocivas para o meio ambiente e para a saúde pública.

Informações ambientais

Omitiram-se todas as embalagens desnecessárias. Procurámos embalar o produto para que simplificasse a sua separação em três materiais: cartão (embalagem), espuma de poliestireno (protecção) e polietileno (sacos, folha de espuma protectora).

O sistema é constituído por materiais que podem ser reciclados e reutilizados se desmontados por uma empresa especializada. Cumpra os regulamentos locais no que respeita à eliminação de embalagens, pilhas gastas e equipamentos obsoletos.

Aviso de marca comercial

Bluetooth

A marca com a palavra Bluetooth® e respectivos logótipos são marcas comerciais registadas da Bluetooth SIG, Inc. e qualquer utilização destes pela Gibson é feita sob licença. Outras marcas e nomes comerciais são propriedade dos respectivos proprietários.



Specifications are subject to change without notice.

2015 © Gibson Innovations Limited. All rights reserved.

This product has been manufactured by, and is sold under the responsibility of Gibson Innovations Ltd., and Gibson Innovations Ltd. is the warrantor in relation to this product. Philips and the Philips Shield Emblem are registered trademarks of Koninklijke Philips N.V. and are used under license from Koninklijke Philips N.V.

BT3000_19_UM_V2.0

