

Көмектесу үшін әрдайым осындамын

Өнімді мына жерде тіркеп, оған қолдау алыңыз:
www.philips.com/support

MCM2320

Сұрағыңыз
бар ма? Philips
компаниясына
хабарласыңыз



Қолданушының нұсқасы

PHILIPS

Мазмұндар кестесі

1 Маңызды ақпарат	2
Қауіпсіздік	2
Ескерту	3

2 Шағын музыкажүйесі	4
Кіріспе	4
Қораптың құрамы	4
Негізгі құрылғыны шолу	6
Қашықтан басқару құралына шолу	7

3 Жұмысты бастау	8
Динамиктерді қосу	8
Қуатты қосу	8
Қашықтан басқару құралын дайындау	9
Мүмкіндіктерді көрсету	9
Қуатты қосу	9
Сағатты орнату	9
Дереккөзді таңдау	10

4 Ойнату	10
Дискіден ойнату	10
USB құрылғысынан ойнату	11
Ойнатуды басқару	11
Тректерді өткізіп жіберу	11
Жолдарды бағдарламалау.	11

5 Радио тыңдау	12
FM антеннасын жалғау	12
Радио станцияға реттеу.	12
Радио станцияларды автоматты түрде бағдарламалау	13
Радио станцияларды қолмен бағдарламалау	13
Алдан ала орнатылған радио станцияны таңдау	13

6 Дыбыс реттеу	14
Сақтаулы дыбыс әсерін таңдау	14
Дыбыс деңгейін реттеу	14
Дыбысты өшіру	14

7 Басқа мүмкіндіктер	14
Оятқыш таймерін орнату	14
Ұйқы таймерін орнату	15
Сыртқы құрылғыны тыңдау	15

8 Өнім туралы ақпарат	16
Ерекшеліктер	16
USB құрылғысының ойнатылатыны туралы мәліметтер	16
Қолдау көрсетілетін MP3 диск форматтары	17

9 Ақаулықтарды жою	17
---------------------------	-----------

1 Маңызды ақпарат

Қауіпсіздік

Micro music system жүйесін пайдаланудың алдында барлық нұсқауларды оқып түсініңіз. Нұсқауларды орындау қателігінен ақаулық туындаса, кепілдік қолданылмайды.

Электр тоғының соғу немесе өрт шығу қаупі бар!

- Өнімнің корпусын ешқашан алмаңыз.
- Өнімге немесе оның қосалқы құралдарына жаңбыр немесе су тимеуі керек. Өнімнің жанына ваза сияқты сұйықтық құйылған ыдыстарды қоймаңыз. Өнімге сұйықтықтар төгіліп кетсе, оны дереу розеткадан ажыратыңыз. Өнімді пайдалану алдында тексеріп алу үшін тұтынушыларға қызмет көрсету орталығына хабарласыңыз.
- Өнімді және қосалқы құралдарды оттың немесе басқа қызу көздерінің жанына, соның ішінде тікелей күн сәулесіне қоймаңыз.
- Өнімнің желдеткіш тесіктеріне немесе басқа саңылауларына ештеңе салмаңыз.
- Желі істікшесі немесе құралды жалғаушы ажырату құрылғысы ретінде қолданылғанда ажырату құрылғысы жұмыс істеуге дайын күйінде қалады.
- Найзағайлы бораннан бұрын өнімді розеткадан ажыратып қойыңыз.
- Қуат сымын ажыратқанда, ешқашан кабелінен емес, әрдайым ашасынан тартып суырыңыз.
- Батареялар (батарея топтамасы немесе орнатылған батареялар) күн сәулесі, от немесе соған ұқсас шамадан тыс қызу әсеріне ұшырамауы тиіс.

Қысқа жүйе немесе өрт қаупі!

- Өнімді қуат көзіне жалғамай тұрып, электр кернеуі өнімнің артында жазылған мәнге сәйкес келетінін тексеріңіз. Егер кернеу басқа болса, өнімді розеткаға қосушы болмаңыз.
- Қашықтан басқару құралын немесе батареяларды жаңбырға, суға, күн сәулесіне немесе тым көп қызулы жерлерге ешқашан шығармаңыз.
- Қуат розеткасына қатты күш салмаңыз. Бос тағылған қуат розеткасы күйге немесе өртке себеп болуы мүмкін.
- Батареяны полярлығы (+/- таңбалары) қашықтан басқару құралында көрсетілгендей дұрыс орнатыңыз.
- Батарея дұрыс ауыстырылмаса жарылу қаупі болады. Дәл сондай немесе соған тең түрімен ауыстырыңыз.

Жарақаттану немесе өнімге зақым келу қаупі бар!

- Ашық жағдайда көрінетін және көрінбейтін лазерлік сәулелену. Радио сәулелерін шығаруына жол бермеңіз.
- Диск бөліктерінің ішінен дискінің оптикалық линзаларына қолыңызды тигізбеңіз.
- Өнімді немесе басқа заттарды қуат сымдарының немесе электр жабдықтарының үстіне қоймаңыз.
- Өнім 5 °C градустан төмен температурада тасымалданған болса, оны қаптамасынан шығарыңыз да, розеткаға жалғамай тұрып, бөлме температурасына дейін жылынуын күтіңіз.

Қатты қызып кету қаупі бар!

- Бұл өнімді тар жерде орнатуға болмайды. Желдетілуі үшін, өнімнің айналасында міндетті түрде кемінде 10 сантиметр орын қалдырыңыз.
- Өнімдегі желдеткіш тесіктердің перделермен немесе басқа заттармен жабылып қалмауын қадағалаңыз.

Ластану қаупі!

- Батареяның заряды таусылған немесе қашықтан басқару құралы ұзақ уақыт пайдаланылмайтын болса, батареяны шығарыңыз.
- Ішінде химиялық заттар бар болғандықтан, батареяларды дұрыс тастау керек.

Ескерту

Gibson Innovations тікелей рұқсат бермеген құрылғыға енгізілген қандайда бір өзгерістер немесе түрлендірулер пайдаланушының жабдықты пайдалану құқығынан айыруы мүмкін.

Сәйкестік



Бұл өнім Еуропа қоғамдастығының радио кедергілеріне қойылатын талаптарына сай. Бұл құрылғыда мына белгі бар:



Қоршаған ортаны күту



Бұл өнім қайта өңдеп, қайта пайдалануға болатын жоғары сапалы материалдар мен бөлшектерден жасалған.



Бұйымдағы сызылған дөңгелекшелі қоқыс жәшігінің белгісі көрінсе, ол бұйымның Еуропалық 2002/96/ЕС нұсқауына сәйкес оралғанын білдіреді.

Электр және электрондық бұйымдарды қоқысқа лақтыру жергілікті ережелерімен танысып алыңыз.

Жергілікті ережелерді сақтап, ескірген бұйымдарды әдепкі қоқысқа қоспай, жеке лақтыруыңызды өтінеміз. Ескі бұйымыңызды қоқысқа дұрыс тастау қоршаған ортаға және адам денсаулығына кері әсерін тигізуден сақтайды.



Сіздің бұйымыңызда 2006/66/ЕС Еуропалық директивасына сәйкестендірілген қондырылған қайта жандандыруға болатын батарея бар, оны кәдімгі тұрмыстық қалдық ретінде лақтыруға болмайды. Батареяларды қоқысқа тастау жергілікті ережелерімен танысып алыңыз. Себебі бұйымдарды қоқысқа лақтыру ережелерін сақтау қоршаған ортаға және адам денсаулығына көрсететін кері әсерлерден сақтайды.

Айналаны қорғау мәселелер ақпараты

Барлық қажетсіз орамдар алынып тасталған. Біз орамды үш материалға оңай ажыратылатын етіп жасауға тырыстық: картон (қорап), көбік полистирол (буфер) және полиэтилен (дорбалар, қорғағыш көбік ораушы.)

Жүйе мамандандырылған компания тарапынан бөлшектенген жағдайда қайта өңдеп, қайта пайдалануға болатын материалдардан тұрады. Орауыш материалдар, ресурсы біткен батареялар мен ескірген жабдықты тастауға қатысты жергілікті ережелерді ұстаныңыз.



Көшіруден қорғалған материалдың, соның ішінде компьютерлік бағдарламалардың,

файлдардың, телерадио хабарлары мен дыбыстық жазбалардың көшірмелерін рұқсатсыз жасау авторлық құқықты бұзу және қылмыстық іс болуы мүмкін. Бұл жабдық осындай мақсаттарда пайдаланылмауы тиіс.

Өнім күтімі

- Диск бөлігіне дискіден өзге ешнәрсе салуға болмайды.
- Диск бөлігіне майысқан немесе жарылған дискілерді салуға болмайды.
- Егер өнімді ұзақ уақыт пайдаланбайтын болсаңыз, диск бөлімінен дискілерді алып тастаңыз.
- Өнімді тек микроталшықты шүберектермен тазалаңыз.

Ескертпе

- Түр тақтасы өнімнің артқы жағында орналасқан.

2 Шағын музыкажүйесі

Сатып алғаныңыз құтты болсын және Philips компаниясына қош келдіңіз! Philips ұсынатын қолдауды толық пайдалану үшін өнімді келесі торапта тіркеніңіз: www.philips.com/welcome.

Кіріспе

Осы құрылғымен мына әрекеттерді орындауға болады:

- дискілердегі, USB құрылғыларындағы және басқа сыртқы құрылғылардағы дыбысты тыңдау;
- радио станцияларды тыңдау.

Дыбыс шығысын төмендегі дыбыс әсерімен арттыруға болады:

- DSC (сандық дыбысты басқару)

Бұл құрылғы мына құрал пішімдерін қолдайды:



Қораптың құрамы

Қораптың ішіндегілерді тексеріп, түгендеңіз.

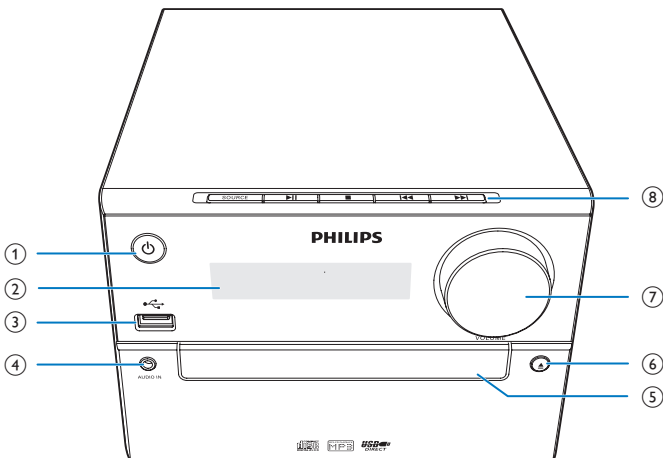
- Негізгі бөлік
- Қашықтан басқару құралы (бір AAA батареясы бар)
- Динамик қораптары (×2)
- FM антеннасы
- Қысқаша пайдаланушы нұсқаулығы
- Қауіпсіздік және ескерту

•

Негізгі құрылғыны шолу



- Ойнатуды бастау немесе уақытша



①

- Өнімді қосыңыз.
- Күту режиміне немесе қуат үнемделетін күту режиміне ауыстырыңыз.

② **Дисплейлі панель**

- Ағымдағы күйді көрсету.

③

- USB сақтау құрылғыларын қосу.

④ **AUDIO IN**

- Сыртқы дыбыс құрылғыларын қосу.

⑤ **Диск бөлімі**

⑥

- Диск бөлімін ашу немесе жабу.

⑦ **VOLUME**

- Дыбыс деңгейін реттейді.

⑧ **SOURCE**

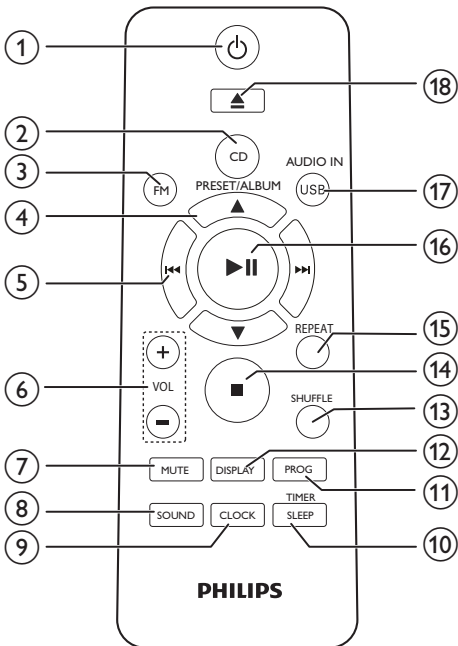
- Көзді таңдау: DISC, USB, TUNER, AUDIO IN.

- Алдыңғы/келесі жолға өту.
- Жол/диск ішінен іздеу.
- Радиостансаны реттеу.
- Уақытты реттеу.

■ тоқтату.

- Ойнатуды тоқтату.
- Бағдарламаны өшіру.

Қашықтан басқару құралына шолу



- ① **⏻**
- Құрылғыны қосу не өшіру.
 - Күту режиміне немесе қуат үнемделетін күту режиміне ауыстырыңыз.
- ② **CD**
- CD көзін таңдау.
- ③ **FM**
- FM ресурсын таңдау.
- ④ **PRESET/ALBUM ▲ / ▼**
- Алдын ала орнатылған радио станцияны таңдау.
 - Алдыңғы/келесі альбомға өту.
- ⑤ **⏮ / ⏭**
- Алдыңғы/келесі жолға өту.
 - Жолда/дискіде/USB құрылғысында іздеу.
 - Радиостансаны реттеу.

- Уақытты реттеу.
- ⑥ **VOL +/-**
- Дыбыс деңгейін реттеу.
- ⑦ **MUTE**
- Дыбысты өшіру немесе қалпына келтіру.
- ⑧ **SOUND**
- DSC (сандық дыбысты басқару) мүмкіндігімен дыбыс әсерін арттыру.
- ⑨ **CLOCK**
- Сағатты орнату.
 - Сағат туралы мәліметтерді қарау.
- ⑩ **SLEEP/TIMER**
- Ұйқы таймерін орнату.
 - Оятқыш таймерін орнату.
- ⑪ **PROG**
- Жолдарды бағдарламалау.
 - Радио станцияларды бағдарламалау.
 - FM радиостанцияларын автоматты түрде сақтау.
- ⑫ **DISPLAY**
- Дисплей жарықтығын реттеу.
- ⑬ **SHUFFLE**
- Жолдарды кездейсоқ ретпен ойнату.
- ⑭ **■**
- Ойнатуды тоқтату немесе бағдарламаны өшіру.
- ⑮ **REPEAT**
- Жолды немесе барлық жолдарды қайталап ойнату.
- ⑯ **▶▶**
- Ойнатуды бастау, кідірту немесе жалғастыру.
- ⑰ **USB/AUDIO IN**
- USB немесе AUDIO IN көзін таңдаңыз.
- ⑱ **▲**
- Диск бөлімін ашу немесе жабу.

3 Жұмысты бастау

! Ескерту

- Осы жердегіден басқа басқару элементтерін, реттеулерді пайдалану немесе техникалық қызмет көрсету процедураларын орындау зиянды радиацияның шығуын немесе қауіпсіз жұмысты тудыруы мүмкін.

Әрдайым осы тараудағы нұсқауларды реті бойынша орындаңыз.

Динамиктерді қосу

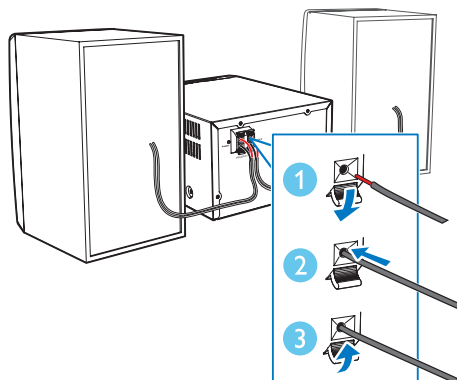
☰ Ескертпе

- Әрбір динамик сымның жалаңаш бөлігін ұяшыққа толықтай енгізіңіз.
- Жақсырақ дыбыс сапасы үшін тек жинақпен берілген динамиктерді пайдаланыңыз.
- Кедергісі жинақтағы динамиктермен бірдей немесе жоғарырақ динамиктерді ғана пайдаланыңыз (осы нұсқаулықтың «Техникалық сипаттамалар» бөлімін қараңыз).

- 1 Оң жақ динамик үшін негізгі бөлікте «R» (OH) деп белгіленген ұяшықтарды табыңыз.
- 2 Қызыл сымды қызыл (+) ұяшыққа, қара сымды қара (-) ұяшыққа қосыңыз.
- 3 Сол жақ динамик үшін негізгі бөлікте «L» (CO) деп белгіленген ұяшықтарды табыңыз.
- 4 Сол жақ динамик сымын қосу үшін 2-қадамды қайталаңыз.

Әр динамик сымын қосу үшін:

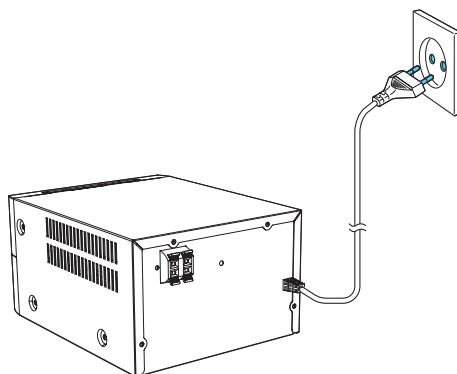
- 1 Ұяшық қақпағын төмен басып тұрыңыз.
- 2 Динамик сымын толығымен салыңыз.
- 3 Ұяшық қақпағын жіберіңіз.



Қуатты қосу

! Ескерту

- Өнімді бұзып алу қаупі! Қуат көзінің кернеуі құрылғының артқы жағында немесе астында көрсетілген кернеуге сәйкес екенін тексеріңіз.
- Айнымалы ток сымын қосудың алдында барлық басқа қосылымдарды аяқтағаныңызды тексеріңіз.



Қуат кабелін қабырға розеткасына қосыңыз.

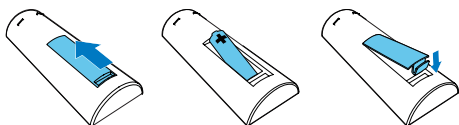
Қашықтан басқару құралын дайындау

Ескерту

- Өнімді бұзып алу қаупі! Қашықтан басқару құралы ұзақ уақыт пайдаланылмайтын жағдайда батареяларды алып тастаңыз.

Қашықтан басқару құралының батареясын салу үшін:

- 1 Батарея бөлімін ашыңыз.
- 2 Жинақта берілген AAA батареясын көрсетілгендей полярлықтарын (+/-) дұрыс қаратып салыңыз.
- 3 Батарея бөлімін жабыңыз.



Мүмкіндіктерді көрсету

Осы құрылғының мүмкіндіктерін көрсету үшін күту режимінде **■** түймесін басыңыз.

- ↳ Мүмкіндіктер дисплей панелінде бір-бірлеп көрсетіледі.
- Көрсетілімді өшіру үшін **■** түймесін қайтадан басыңыз.

Қуатты қосу

⊖ түймесін басыңыз.

- ↳ **MCM2320** соңғы таңдалған көзге ауысады.

Күту режиміне ауысу

MCM2320 құрылғысын күту режиміне ауыстыру үшін ⊖ түймесін қайта басыңыз.

- ↳ Панельде сағат (орнатылған болса) көрсетіледі.

- Күту режимінде жұмыс режимі мен күту режимі арасында ауысу үшін ⊖ түймесін басыңыз.

Ескертпе

- MCM2320 15 минут әрекетсіздіктен кейін күту режиміне ауысады.

Қуат үнемделетін күту режиміне ауысу

⊖ түймесін екі секундтан аса басып тұрыңыз.

- ↳ Қызыл қуат үнемделетін күту режимінің индикаторы қосылады.

- Қуат үнемделетін күту режимінде жұмыс режимі мен қуат үнемделетін күту режимі арасында ауысу үшін ⊖ түймесін басыңыз.

Ескертпе

- MCM2320 қуат үнемделетін күту режимінде 15 минут болғаннан кейін ауысады.

Күту режимі мен қуат үнемделетін күту режимі арасында ауысу:

- ⊖ түймесін екі секундтан аса басып тұрыңыз.

Сағатты орнату

- 1 Күту режимінде сағат орнату режимін іске қосу үшін **CLOCK** түймесін екі секундтан артық басып тұрыңыз.
↳ **[24H]** немесе **[12H]** көрсетіледі.

- 2 **[24H]** немесе **[12H]** сағат пішімін таңдау үшін **◀◀** немесе **▶▶** түймесін, одан кейін **CLOCK** түймесін басыңыз.
↳ Сағат сандары жыпылықтай бастайды.

3 Сағатты орнату үшін **⏮** немесе **⏭** түймесін, одан кейін **CLOCK** түймесін басыңыз.

↳ Минут сандары жыпылықтай бастайды.

4 Минутты орнату үшін **⏮** немесе **⏭** түймесін, одан кейін **CLOCK** түймесін басыңыз.

↳ Орнатылған сағат көрсетіледі.

Ескертпе

- Жұмыс режимінде сағат туралы ақпаратты көру үшін **CLOCK** түймесін басыңыз.
- Орнату барысында 90 секундта еш түйме басылмаса, **MCM2320** құрылғысы алдыңғы әрекеттерді сақтамастан сағатты орнату режимінен шығады.

Дереккөзді таңдау

Негізгі құрылғыда

Көзді таңдау үшін **SOURCE** түймесін қайталап басыңыз.

- **[DISC]**: диск бөліміндегі диск
- **[USB]**: жалғанған USB жад құрылғысында сақталған .mp3 файлдары
- **[TUNER]**: FM тюнері
- **[AUDIO IN]**: **AUDIO IN** ұяшығы арқылы аудио кірісі

Қашықтан басқару құралында

Әр көзді тікелей таңдау үшін **CD**, **FM** немесе **AUDIO IN/USB** түймесін басыңыз.

- **CD**: диск бөліміндегі диск
- **FM**: FM тюнері
- **AUDIO IN/USB**: **AUDIO IN** ұяшығы арқылы дыбыс кірісі немесе жалғанған USB жад құрылғысындағы .mp3 файлдары

4 Ойнату

Дискіден ойнату

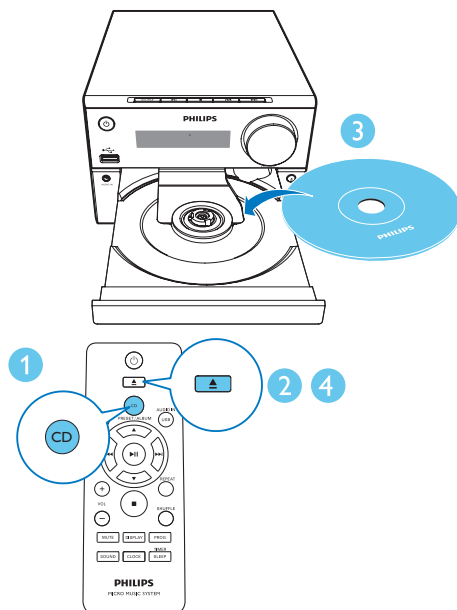
1 CD көзін таңдау үшін **CD** түймесін басыңыз.

2 Диск бөлімін ашу үшін, **▲** түймесін басыңыз.

3 Дискіні белгі жағын жоғары қаратып салыңыз.

4 Диск бөлімін жабу үшін **▲** түймесін басыңыз.

↳ Автоматты түрде ойнатыла бастайды. Егер ойнатылмаса, **▶||** түймесін басыңыз.

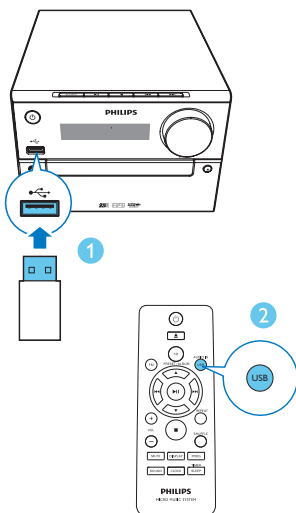


USB құрылғысынан ойнату

Ескертпе

- USB құрылғысында ойнатылатын аудио мазмұнды бар екеніне көз жеткізіңіз.

- 1 USB құрылғысын ұясына салыңыз.
- 2 USB көзін таңдау үшін **USB/AUDIO IN** түймесін қайта-қайта басыңыз.
↳ Автоматты түрде ойнатыла бастайды. Егер ойнатылмаса, **▶||** түймесін басыңыз.



Ойнатуды басқару

- | | |
|----------------|--|
| ▶ | Ойнатуды бастау, кідірту немесе жалғастыру. |
| ■ | Ойнатуды тоқтату. |
| ▲ / ▼ | Альбомды немесе қалтаны таңдау. |
| ◀◀ / ▶▶ | Алдыңғы немесе келесі әнге өткізу үшін басыңыз. Тректің ішінен артқа немесе алға іздеу үшін басып тұрыңыз. |

REPEAT	Жолды немесе барлық жолдарды қайталап ойнату.
SHUFFLE	Жолдарды кездейсоқ ретпен ойнату.
VOL +/-	Дыбыс деңгейін жоғарылату немесе төмендету.
MUTE	Дыбысты өшіру немесе қалпына келтіру.
SOUND	Сақтаулы дыбыс эквалайзерін таңдаңыз.
DISPLAY	Дисплей жарықтығын реттеу.

Тректерді өткізіп жіберу

Ықшам дискіні ойнатып жатқанда:

Тректерді таңдау үшін **◀◀ / ▶▶** түймесін басыңыз.

MP3 дискісін және USB құрылғысын ойнатып жатқанда:

- 1 Альбом немесе қалта таңдау үшін **▲ / ▼** түймесін басыңыз.
- 2 Трек не файл таңдау үшін **◀◀ / ▶▶** түймесін басыңыз.

Жолдарды бағдарламалау.

Бұл функция қалаған ретпен 20 тректі бағдарламалауға мүмкіндік береді.

- 1 Тоқтату режимінде бағдарлама режимін белсендіру үшін **PROG** түймесін басыңыз.
↳ **[PROG]** (бағдарлама) және **[01 PR 01]** көрсетіледі.
- 2 MP3 тректері үшін **▲ / ▼** түймесін басып, альбом таңдаңыз.
- 3 Трек таңдау үшін **◀◀ / ▶▶** түймесін басыңыз, сосын растау үшін **PROG** түймесін басыңыз.
↳ **[PR X]** көрсетіледі, мұнда «X» — бағдарламадағы келесі позиция.

4 Басқа тректерді бағдарламаға енгізу үшін 2-3 қадамдарды қайталаңыз.

5 Бағдарламаланған жолдарды ойнату үшін ►► түймесін басыңыз.
↳ Ойнап тұрғанда [PROG] (бағдарлама) дисплейге шығады.

Бағдарламаны жою

■ түймесін екі рет басыңыз.

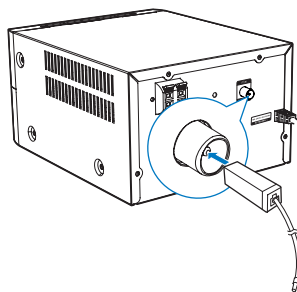
5 Радио тыңдау

FM антеннасын жалғау

Кеңес

- Оңтайлы қабылдау үшін антеннаны толығымен ұзартыңыз және күйін реттеңіз.
- Жақсырақ FM стерео қабылдау үшін сыртқы FM антеннасын **FM ANTENNA** ұясына жалғаңыз.

Жинақтағы FM антеннасын негізгі құрылғыдағы **FM ANTENNA** ұяшығына жалғаңыз.



Радио станцияға реттеу.

Кеңес

- Антеннаны теледидардан, бейнемагнитофоннан немесе басқа радиация көзінен мүмкіндігінше алыс қойыңыз.
- Оңтайлы қабылдау үшін антеннаны толық шығарып, орнын дұрыстаңыз.

1 FM көзін таңдау үшін **FM** түймесін қайталап басыңыз.

2 ◀◀ / ▶▶ түймесін екі секундтан артық басып тұрыңыз.

- ↳ Радио күшті қабылдау сигналы бар станцияға автоматты түрде реттеледі.

3 Көбірек станцияларды реттеу үшін 2-қадамды қайталаңыз.

Қосымша станцияға реттеу үшін:

Қабылдау жақсарғанша **◀◀ / ▶▶** түймесін қайталап басыңыз.

Радио станцияларды автоматты түрде бағдарламалау



Ескертпе

- Ең көбі 20 сақтаулы радио стансаны бағдарламаға енгізуге болады.

Автоматты бағдарламалау режимін белсендіру үшін тюнер режимінде **PROG** түймесін екі секундтан аса басып тұрыңыз.

- ↳ Барлық қол жетімді станциялар толқын жиілігін қабылдау сигналының күшінің ретімен бағдарламаланады.
- ↳ Бірінші бағдарламаланған радио станция автоматты түрде таратылады.

Радио станцияларды қолмен бағдарламалау

- 1 Радиостансаны реттеу.
- 2 **PROG** түймесін басып, 1-20 санын таңдау үшін, **▲ / ▼** түймесін басыңыз.
- 3 Растау үшін, **PROG** түймесін басыңыз.
 - ↳ Алдын ала орнатылған нөмір мен радио станция жиілігі көрсетіледі.
- 4 Басқа стансаларды бағдарламаға енгізу үшін 1-3 қадамдарды қайталаңыз.



Ескертпе

- Бағдарламаланған станцияны қайта жазу үшін, оның орнына басқа станцияны сақтаңыз.

Алдан ала орнатылған радио станцияны таңдау

Сақтаулы нөмірді таңдау үшін тюнер режимінде **▲ / ▼** түймесін басыңыз.

6 Дыбыс реттеу

Келесі әрекеттерді барлық қолдау көрсетілетін медиаға қолдануға болады.

Сақтаулы дыбыс әсерін таңдау

- Сақтаулы дыбыс әсерін таңдау үшін **SOUND** түймесін басыңыз.
 - **DSC1, DSC2, DSC3, DSC4** және **DSC5**

Дыбыс деңгейін реттеу

- Қашықтан басқару құралында **VOL +/-** түймесін қайталап басыңыз.
- Негізгі құрылғыда дыбыс деңгейі тұтқасын бұраңыз.

Дыбысты өшіру

- Дыбысты өшіру немесе қалпына келтіру үшін **MUTE** түймесін басыңыз.

7 Басқа мүмкіндіктер

Оятқыш таймерін орнату

Бұл өнімді оятар етіп пайдалануға болады. Оятар құрылғысы ретінде USB құрылғысындағы диск, FM немесе .mp3 файлдарын таңдауға болады.



Ескертпе

- Сағаттың дұрыс орнатылғанын тексеріңіз.
- Таңдалған дабыл көзі қол жетімді емес болса, бұл өнім FM режиміне автоматты түрде ауысады.

- 1 Қалыпты құту режимінде **SLEEP/TIMER** түймесін екі секунд бойы басып тұрыңыз.
 - ↳ Сағат сандары жыпылықтайды.
 - ↳ 🕒 көрсетіледі.
- 2 Сағатты орнату үшін **⏮** немесе **⏭** түймесін қайта-қайта басыңыз да, растау үшін **SLEEP** немесе **TIMER** түймесін басыңыз.
 - ↳ Минут сандары жыпылықтайды.
- 3 Минутты орнату үшін **⏮** немесе **⏭** түймесін басыңыз да, растау үшін **SLEEP/TIMER** түймесін басыңыз.
 - ↳ Соңғы таңдалған дабыл көзі жыпылықтайды.
- 4 Оятқыш көзін (DISC, USB немесе Tuner) таңдау үшін **⏮** немесе **⏭** түймесін басыңыз да, растау үшін **SLEEP** немесе **TIMER** түймесін басыңыз.
 - ↳ **VOL_XX** (XX дабылдың дыбыс деңгейін көрсетеді) жыпылықтайды.
- 5 Оятқыштың дыбыс деңгейін орнату үшін **⏮** немесе **⏭** түймесін басыңыз

да, растау үшін **SLEEP** немесе **TIMER** түймесін басыңыз.

Оятарды тоқтату

Оятар шырылдағанда, ϕ түймесін басыңыз немесе басқа режимге ауысыңыз.

Оятар таймерін іске қосу/ажырату

Күту режимінде таймерді іске қосу не өшіру үшін **SLEEP/TIMER** түймесін қайталап басыңыз.

↳ Егер таймер іске қосылса, ϕ көрсетіледі.

Кеңес

- Дабыл таймерін AUDIO IN режимінде қолдану мүмкін емес.

Ұйқы таймерін орнату

MCM2320 құрылғысы уақытты орнатқаннан кейін автоматты түрде күту режиміне ауысады.

MCM2320 қосұлы кезде уақыт кезеңін (минутпен) таңдау үшін **SLEEP/TIMER** түймесін қайталап басыңыз.

↳ Ұйқы таймері іске қосылғанда, **zZ** көрсетіледі.

Қалған уақытты көрсету үшін

- **SLEEP/TIMER** түймесін басыңыз.

Ұйқы таймерін өшіру үшін

- [**OFF (ӨШІРУЛІ)**] көрсетілгенше **SLEEP/TIMER** түймесін қайталап басыңыз.

Сыртқы құрылғыны тыңдау

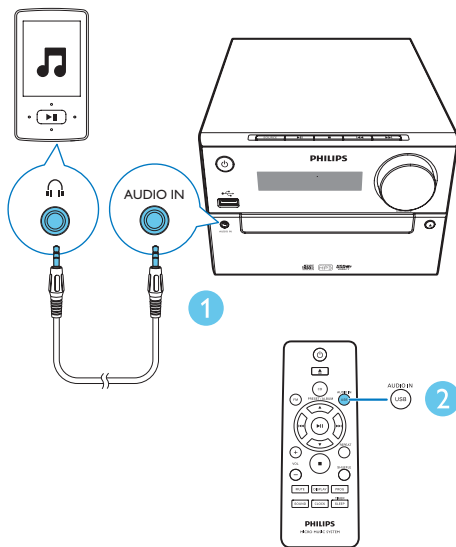
MP3 байланыс кабелінің көмегімен осы құрылғы арқылы сыртқы құрылғыны тыңдауға болады.

1 MP3 байланыс кабелін (жинақта жоқ)

- құрылғыдағы **AUDIO IN** ұяшығы (3,5 мм)
- және сыртқы құрылғыдағы құлақсаппа ұяшығы арасында жалғаңыз.

2 **AUDIO IN** көзін таңдау үшін **AUDIO IN** түймесін қайталап басыңыз.

3 Құрылғыны ойнатуды бастаңыз (құрылғының пайдаланушы нұсқаулығын қараңыз).



8 Өнім туралы ақпарат



Ескертпе

- Өнім туралы ақпарат алдын ала ескертусіз өзгертіледі.

Ерекшеліктер

Күшейткіш

Ең жоғары шығыс қуаты	30 Вт
Жиілік жауабы	60 Гц - 16 кГц; ±3 дБ
Сигнал-шу арақатынасы	>70 дБ
Гармоникалық мазмұн	<1%
Қосымша кіріс	800 мВ RMS

Динамиктер

Үндеткіштің номиналдық қарсылығы	4 Ом
Үндеткіш драйвері	Толық ауқым 4 дюйм (Fullrange 4")
Сезімталдық	>83 дБ/мВт

Тюнер (FM)

Реттеу ауқымы	87.5-108 МГц
Реттеу торы	50 кГц
Сезімталдық	
- Моно, 26 дБ С/Ш қатынасы	<22 дБб
- Стерео, 46 дБ С/Ш қатынасы	<45 дБб
Іздеуді таңдау мүмкіндігі	<30 дБб
Гармоникалық мазмұн	<3%
Шу коэффициентіне сигнал	>45 дБ

USB

USB Direct нұсқасы	2.0 жоғары жылдамдық
USB қуаты 5 В	≤500 мА

Диск

Лазер түрі	Жартылай өткізгіш
Диск диаметрі	12 см/8 см
Қолдау көрсетілетін диск	CD-DA, CD-R, CD-RW, MP3-CD, WMA-CD
Дыбыс DAC	24 бит/44,1 кГц
Гармоникалық мазмұн	<1% (1 кГц)
Жиілік жауабы	60 Гц - 16 кГц; ±3 дБ
С/Ш қатынасы	>70 дБА

Жалпы ақпарат

Айнымалы ток қуаты	100-240 В~, 50/60 Гц
Жұмыс үшін қуат тұтынуы	15 Вт
Қуатты үнемдеу күту режимінде қуат тұтынуы	< 0,5 Вт
Мөлшері	
- Негізгі құрылғы (Е x Б x Қ)	180 x 121 x 247 мм
- Динамик қорабы (Е x Б x Қ)	156 x 253,5 x 128 мм
Салмағы	
- Негізгі құрылғы	1,6 кг
- Динамик қорабы	1,16 кг x 2

USB құрылғысының ойнатылатыны туралы мәліметтер

Үйлесімді USB құрылғылары:

- USB флеш жады (USB 2.0 немесе USB 1.1)
- USB флеш ойнатқыштары (USB 2.0 немесе USB 1.1)

- жад карталары (осы құрылғымен жұмыс істеу үшін қосымша карта оқу құралдары қажет)

Қолдау көрсетілетін USB пішімдері:

- USB немесе жад файлы пішімі: FAT12, FAT16, FAT32 (сектор көлемі: 512 байт)
- MP3 арналған бит жылдамдығы (деректерді жеткізу жылдамдығы): 32-320 кбит/с және өзгертпелі бит жылдамдығы
- 8 деңгейге дейін енгізулері бар каталогтар
- Альбомдар/ қалталар саны: ең көбі 99
- Жолдар/жазылымдар саны: ең көбі 999
- Unicode UTF8 пішіміндегі файл атауы (ең үлкен ұзындығы: 32 байт)

Қолдау көрсетілмейтін USB пішімдері:

- бос альбомдар: бос альбом - құрамында MP3/WMA файлдары жоқ және дисплейде көрсетілмейтін альбом.
- Қолданылмаған файл пішімдері өткізіліп жіберіледі. Мысалы, word құжаттары (.doc) немесе .dlf кеңейтімді MP3 файлдар еленбейді және ойнатылмайды.
- WMA, AAC, WAV, PCM дыбыс файлдары
- DRM арқылы қорғалған WMA файлдары (.wav, .m4a, .m4p, .mp4, .aac)
- Lossless пішіміндегі WMA файлдары

Қолдау көрсетілетін MP3 диск форматтары

- ISO9660, Joliet
- Ең үлкен тақырып саны: 128 (файл атауының ұзындығына байланысты)
- Максималды альбом атауы: 99
- Қолдау көрсетілетін үлгі жиіліктері: 32 кГц, 44,1 кГц, 48 кГц
- Қолдау көрсетілетін бит жылдамдықтары: 32~256 (кбит/сек), ауыспалы бит жылдамдықтары

9 Ақаулықтарды жою



Абайлаңыз

- Бұл құрылғының сыртқы корпусын шешуші болмаңыз.

Кепілдіктің жарамдылығын сақтау үшін жүйені ешқашан өзіңіз жөндеуге әрекет жасамаңыз. Бұл құрылғыны пайдалану кезінде мәселелерге кезіксеңіз, қызмет сұраудан бұрын төмендегі тармақтарды тексеріп шығыңыз. Егер мәселе шешілмесе, Philips веб-бетіне (www.philips.com/support) өтіңіз. Philips компаниясына хабарласқанда, құрылғының жақында болуын және үлгі нөмірі мен сериялық нөмір көрініп тұруын қамтамасыз етіңіз.

Қуат жоқ

- Құрылғы АТ қуат сымының дұрыс қосылғанын тексеріңіз.
- АТ розеткасында қуаттың бар екендігін тексеріңіз.
- Қуатты үнемдеу мүмкіндігі ретінде жолды ойнату соңына жеткеннен кейін және ешқандай басқару болмаса, жүйе 15 минуттан кейін автоматты түрде өшеді.

Дыбыс жоқ немесе нашар

- Дыбыс деңгейін реттеңіз.
- Динамиктің дұрыс қосылғанын тексеріңіз.
- Жолақты динамик сымдарының қыстырылғанын тексеріңіз.

Құрылғыдан жауап жоқ

- Айнымалы ток қуат штепселін ажыратып, қайта қосыңыз, одан кейін жүйені қайтадан қосыңыз.
- Қуатты үнемдеу мүмкіндігі ретінде жолды ойнату соңына жеткеннен кейін және ешқандай басқару болмаса, жүйе

15 минуттан кейін автоматты түрде өшеді.

Қашықтан басқару құралы жұмыс істемейді

- Қандай да бір функция түймесін баспастан бұрын, алдымен негізгі құрылғының орнына қашықтан басқару құралымен дұрыс көзді таңдаңыз.
- Қашықтан басқару құралы мен құрылғы арасын жақындатыңыз.
- Батареяны көрсетілгендей қарсылықпен (+/- белгілері) туралап салыңыз.
- Батареяны ауыстырыңыз.
- Қашықтан басқару құралын құрылғының алдындағы сенсорға бағыттаңыз.

Диск таңдалмаған

- Дискіні салыңыз.
- Дискінің төмен қарап салынғанын тексеріңіз.
- Линзадағы ылғал конденсациясы тазаланғанша күтіңіз.
- Дискіні ауыстырыңыз немесе тазалаңыз.
- Пішімделген ықшам дискіні немесе дұрыс пішімдегі дискіні пайдаланыңыз.

USB құрылғысындағы кейбір файлдарды көрсету мүмкін емес

- USB құрылғысындағы қалталардың не файлдардың саны белгілі бір шектен асып кеткен. Бұл құбылыс ақаулыққа жатпайды.
- Бұл файлдардың форматтарына қолдау көрсетілмейді.

USB құрылғысына қолдау көрсетілмейді

- USB құрылғысы құрылғымен үйлесімді емес. Басқасын қолданып көріңіз.

Нашар радио сигналын қабылдау

- Құрылғы мен теледидар немесе бейнемагнитофон арасындағы қашықтықты көбейтіңіз.
- FM антеннасын толығымен ұзартыңыз.

Таймер істемейді

- Сағатты дұрыс орнатыңыз.
- Таймерді қосыңыз.

Сағат/таймер параметрін өшірілген

- Токқа кедергі келтірілген немесе электр шуыры ажыратылған.
- Сағатты/таймерді қалпына келтіріңіз.



2015 © Gibson Innovations Limited. All rights reserved.

This product has been manufactured by, and is sold under the responsibility of Gibson Innovations Ltd., and Gibson Innovations Ltd. is the warrantor in relation to this product.

Philips and the Philips Shield Emblem are registered trademarks of Koninklijke Philips N.V. and are used under license from Koninklijke Philips N.V.

MCM2320_12_UM_V3.0

