

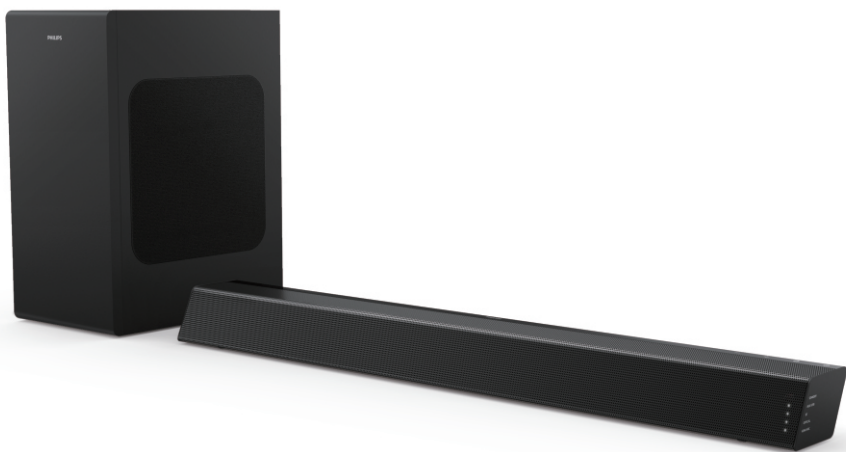
PHILIPS

Саундбар динамигі

7000 сериясы

TAB7305

Пайдаланушы нұсқаулығы



Мына бетте өнімізді тіркеңіз және қолдау алыңыз:
www.philips.com/support

Мазмұны

1	Маңызды	2
	Анықтама және қолдау	2
	Қауіпсіздік туралы маңызды нұсқаулар	2
	Өнімді күту	3
	Қоршаған ортаны күту	3
	Талаптарға сәйкестік	4
	Қорапта не бар	5
2	Саундбарыңыз	6
	Негізгі блок	6
	Сымсыз сабвуфер	6
	Жалғағыштар	7
	Қашықтан басқару құралы	7
	Қашықтан басқару құралын дайындау	8
3	Қосу	9
	Орналастыру	9
	Теледидардың және басқа құрылғылардың аудиосын қосу	10
4	Саундбарды пайдалану	12
	Қосу және өшіру	12
	Автоматты күту режимі	12
	Режимдерді таңдау	12
	Эквалайзер (EQ) әсерін таңдау	12
	Дыбыс деңгейін реттеу	13
	Bluetooth функциясын пайдалану	13
	USB режимін пайдалану	14
	Зауыттық әдепкі параметрлер	14
5	Қабырға кронштейні	14
6	Өнімнің техникалық сипаттамалары	15
7	Ақаулықтарды жою	16

1 Маңызды

Өнімді пайдалану алдында барлық нұсқауларды оқып, түсініңіз. Нұсқауларды орындамаудан зақым туындаса, кепілдік қолданылмайды.

Анықтама және қолдау

Keç онлайн қолдауды алу үшін www.philips.com/support бетіне мыналар үшін кіріңіз:

- пайдаланушы нұсқаулығын және қысқаша бастау нұсқаулығын жүктеп алу
- бейне тьюториалдарды көру (тек кейбір үлгілер үшін қолжетімді)
- жиі қойылатын сұрақтарға (ЖҚС) жауаптарды табу
- бізге сұрақты электрондық хабармен жіберу
- қолдау қызметінің өкілімен сөйлесу

Тілді таңдау үшін веб-сайттағы нұсқауларды орындаңыз, содан кейін өнім үлгісінің нөмірін енгізіңіз.

Я болмаса, еліңіздегі тұтынушыларды қолдау орталығына хабарласа аласыз. Хабарласу алдында өнімнің үлгі нөмірін және сериялық нөмірін жазып алыңыз. Бұл ақпаратты өнімнің артқы немесе төменгі жағында таба аласыз.

Қауіпсіздік туралы маңызды нұсқаулар

- Осы нұсқауларды оқып шығыңыз.
- Бұл нұсқауларды сақтап қойыңыз.
- Барлық ескертулерді ескеріңіз.
- Барлық нұсқауларды орындаңыз.
- Бұл құрылғыны судың жанында пайдаланбаңыз.
- Тек құрғақ шүберекпен тазалаңыз.
- Ешбір желдету саңылауларын бұғаттамаңыз. Өндірушінің нұсқауларына сай орнатыңыз.
- Ешбір жылу көздерінің жанында орнатпаңыз мысалы, радиаторлардың, жылытқыштардың, плиталардың немесе жылу тудыратын басқа құрылғылардың (соның ішінде, зорайтқыштардың)

- Поляризацияланған немесе жерге қосылатын түрге жататын ашаның қауіпсіздігін төмендетпеңіз. Поляризацияланған ашада біреуі екіншісінен кеңірек екі жүз бар. Жерге қосатын түрге жататын ашада екі жүз және үшінші жерге қосу істігі бар. Қамтамасыз етілген аша розеткаға кірмесе, ескірген розетканы ауыстыру үшін электриктен кеңес алыңыз.
- Қуат сымын, әсіресе, ашаларды, розеткаларды және олар құрылғыдан шығатын нүктені үстінен жүруден немесе қысылудан қорғаңыз.
- Тек өндіруші көрсеткен тіркемелерді/ қосалқы құралдарды пайдаланыңыз
- Тек өндіруші көрсеткен немесе құрылғымен бірге сатылған арбашықпен, тұрғымен, триподпен, кронштейнмен немесе үстелмен бірге пайдаланыңыз. Арбашық пайдаланылса, аударылудан жарақат алмау үшін арбашық/ құрылғы тіркесімін жылжыту кезінде сақ болыңыз.
- Найзағай кезінде немесе ұзақ уақыт пайдаланылмаса, бұл құрылғыны розеткадан ажыратыңыз.
- Бүкіл қызмет көрсетуді білікті қызмет көрсету мамандары орындауы керек. Қызмет көрсету құрылғы қандай да бір жолмен зақымдалса керек болады, мысалы, қуат сымы немесе аша зақымдалса, құрылғы ішіне сұйықтық төгілсе немесе заттар құласа, құрылғыға жаңбыр немесе ылғал әсер етсе, қалыпты жұмыс істемесе немесе түсіріп алына.
- Батареяны пайдалану туралы САҚТЫҚ ЕСКЕРТУ-Дене жарақатына, мүліктің зақымдалуына немесе құрылғының зақымдалуына әкелуі мүмкін батарея ағуын болдырмау үшін:
 - Барлық батареяларды дұрыс орнатыңыз, + және- құрылғыда белгіленгендей болуы керек.
 - Батареяларды араластырмаңыз (ескі және жаңа немесе көміртекті және сілтілі, т.б.).
 - Құрылғы ұзақ уақыт бойы пайдаланылмаса, батареяларды шығарыңыз.
 - Батареяларға күн жарығы, от сияқты артық жылудың немесе сол сияқтылардың әсерін тигізбеу керек.



- Перхлорат материалы - арнайы ережелерге сай пайдалану қажет болуы мүмкін. www.dtsc.ca.gov/hazardouswaste/perchlorate бетін қараңыз.
- Өнімде/қашықтан басқару құралында жұтылуы мүмкін тиын/түйме түріндегі батарея болуы мүмкін. Батареяны әрқашан балалардан аулақ ұстаңыз! Жұтылса, батарея ауыр жарақатқа немесе өлімге әкелуі мүмкін. Жұтудан кейін екі сағат ішінде ауыр ішкі күйіктер орын алуы мүмкін.
- Батарея жұтылды немесе дененің кез келген бөлігінің ішіне салынды деп күдіктенсеңіз, дереу медициналық көмекке жүгініңіз.
- Батареяларды ауыстырғанда әрқашан барлық жаңа және пайдаланылған батареяларды балалардан аулақ ұстаңыз. Батареяны ауыстырудан кейін батареялар бөлімі толығымен қорғалғанына көз жеткізіңіз.
- Батареялар бөлімін толығымен қорғау мүмкін болмаса, өнімді пайдалануды тоқтатыңыз. Балалардан аулақ ұстаңыз және өндірушіге хабарласыңыз.
- Құрылғыға тамшылардың немесе шашырандылардың әсерін тигізбеу керек.
- Құрылғыға ешбір қауіп көздерін қоймаңыз (мысалы, сұйықтық толтырылған заттарды, жанып тұрған майшамдарды).
- Бұл құрылғы қорғасынды және сынапты қамтуы мүмкін. Жергілікті, штат немесе федералдық заңдарға сай қоқысқа лақтырыңыз. Қоқысқа лақтыру немесе қайта өңдеу туралы ақпарат алу үшін жергілікті билік органдарына хабарласыңыз. Қайта өңдеу опцияларына қатысты қосымша көмек алу үшін www.mygreenelectronics.com, www.eiae.org немесе www.recycle.philips.com сайтында хабарласыңыз.
- ЖЕЛІЛІК аша немесе құрылғы штепселі ажырату құрылғысы ретінде пайдаланылса, ажырату құрылғысы пайдалануға дайын болуы керек.
- Бұл құрылғыны сүйену, тарту, тұру немесе үстіне міну арқылы бала және ересек адам еңкейте алатын жиһазға қоймаңыз. Құлаған құрылғы ауыр жарақатқа немесе тіпті өлімге әкелуі мүмкін.
- Тиісті желдету қамтамасыз етілмесе, бұл құрылғыны кітап шкафы немесе сөре сияқты кірістіріп орнатылған нәрсеге қоймау керек. Бұл құрылғының айналасында 7,8 дюйм (20 см) немесе көбірек кеңістік қалдырыңыз.

II сыныпты жабдық таңбасы



Бұл таңба құрылғыды қос оқшаулау жүйесі бар екенін көрсетеді.

Мына қауіпсіздік таңбаларын біліңіз



Бұл «найзағай жарқылы» құрылғы ішіндегі оқшауланбаған материал ток соғуына әкелуі мүмкін екенін көрсетеді. Отбасыңыздағы әрбір адамның қауіпсіздігі үшін өнім корпусын ашаңыз.



«Леп белгісі» жұмыс және техникалық қызмет көрсету мәселелерін болдырмау үшін қамтылған материалдарды мұқият оқып шығу керек мүмкіндіктерге назар аударады.

ЕСКЕРТУ: өрт немесе тоқ соғуы қауіпін азайту үшін бұл құрылғыға жаңбырдың немесе ылғалдың әсерін тигізбеу керек және вазалар сияқты сұйықтықтар толтырылған заттарды бұл құрылғыға қоймау керек.

САҚТЫҚ ЕСКЕРТУ: тоқ соғуын болдырмау үшін ашаның кең жүзін кең слотқа сәйкес келтіріп, толығымен кіргізіңіз.

Өнімді күту

Өнімді тазалау үшін тек микро талшықты шүберекті пайдаланыңыз.

Қоршаған ортаны күту

Ескі өнімді және батареяны қоқысқа лақтыру



Өніміңіз қайта өңдеуге және қайта пайдалануға болатын жоғары сапалы материалдарды және құрамдастарды пайдаланып жобаланған және өндірілген.



Өнімдегі бұл таңба өнімді 2012/19/EU еуропалық директивасы қамтитынын білдіреді.



Бұл таңба өнім 2013/56/EU еуропалық директивасымен қамтылған, қалыпты тұрмыстық қоқыспен бірге қоқысқа лақтыру мүмкін емес батареяларды қамтитынын білдіреді.

Электр және электрондық өнімдер мен батареяларды жергілікті бөлек жинау жүйесі туралы ақпарат алыңыз. Жергілікті ережелерді сақтаңыз және өнім мен батареяларды ешқашан қалыпты тұрмыстық қоқыспен бірге қоқысқа лақтырмаңыз. Ескі өнімдер мен батареяларды қоқысқа дұрыс лақтыру қоршаған ортаға және адам денсаулығына теріс салдарларды болдырмауға көмектеседі.

Бір рет пайдаланатын батареяларды шығару

Бір рет пайдаланатын батареяларды шығару үшін батареяны орнату бөлімін қараңыз.

Талаптарға сәйкестік

Бұл өнім Еуропалық қоғамдастықтың радио кедергілерге қойылатын талаптарына сай.

Осымен, TP Vision Europe B.V. компаниясы бұл өнім 2014/53/EU директивасының негізгі талаптарына және басқа қатысты шарттарына сай екенін жариялайды. Сәйкестік туралы декларацияны www.r4c.philips.com бетінде табуға болады.

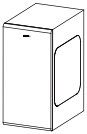
Қорапта не бар

Орауыштың құрамын тексеріңіз және мына заттарды идентификациялаңыз:

- Саундбар x1
- Сымсыз сабвуфер x1
- Қашықтан басқару құралы x1
- Қуат сымы (сабвуфер үшін)* x2
- Қуат сымы (саундбар үшін)* x2
- Қабырғаға бекіту жинағы x1
(Қабырға кронштейндері x2,
бұрандалар x2, дюбельдер x2)
- Қысқаша бастау нұсқаулығы/дүниежүзілік кепілдік/қауіпсіздік парағы x 1



Саундбар



Сымсыз сабвуфер



Қашықтан басқару құралы



Қуат сымы 2X



Қуат сымы 2X



Бұрандалар/
шайыр жабын 2X



Қабырға кронштейні



Дүниежүзілік кепілдік



Қысқаша бастау нұсқаулығы



Қауіпсіздік парағы

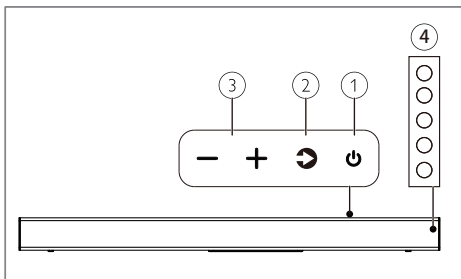
* Қуат сымының мөлшері және аша түрі аймақтарға қарай өзгеріп отырады.

2 Саундбарыңыз

Сатып алуыңызбен құттықтаймыз, Philips компаниясына қош келдіңіз! Philips ұсынатын қолдаудың толық артықшылығын алу үшін саундбарды www.philips.com/welcome бетінде тіркеңіз.

Негізгі блок

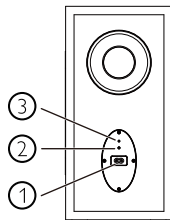
Бұл бөлім негізгі блокқа шолуды қамтиды.



- ① **POWER (ҚУАТ)**
Саундбарды қосу немесе өшіру.
- ② **SOURCE (КӨЗ)**
Саундбар үшін кіріс көзін таңдайды.
- ③ **VOL +/-**
Дыбыс деңгейін арттыру/азайту.
- ④ **ЖШД индикаторлары**

Сымсыз сабвуфер

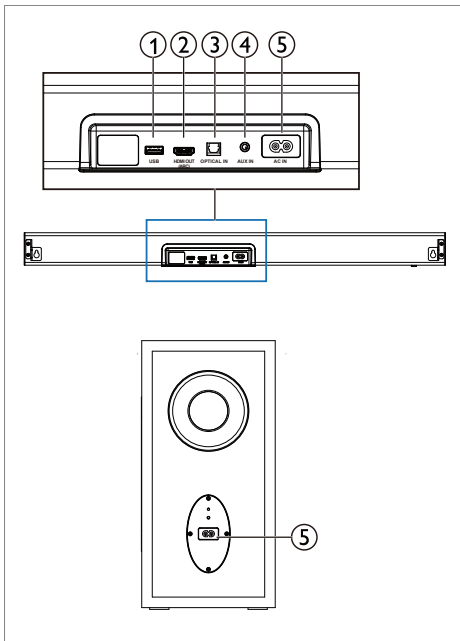
Бұл бөлім сымсыз сабвуферге шолуды қамтиды.



- ① **AT~ ұяшығы**
Қуат көзіне қосыңыз.
- ② **Pair (Жұптастыру) түймесі**
Сабвуфер үшін жұптастыру режиміне кіру үшін басыңыз.
- ③ **Сабвуфер индикаторы**
 - Қуат қосулы кезде индикатор жанады.
 - Сабвуфер мен негізгі блок арасындағы сымсыз жұптастыру кезінде бұл ЖШД индикаторы сары түспен тез жыпылықтайды
 - Жұптастыру сәтті аяқталса, индикатор тұрақты түрде жанады.
 - Жұптастыру сәтсіз аяқталса, индикатор сары түспен тез жыпылықтайды.
 - Негізгі блок өшірілгенде немесе күту режиміне өткенде, ЖШД индикаторы өшеді.

Жалғағыштар

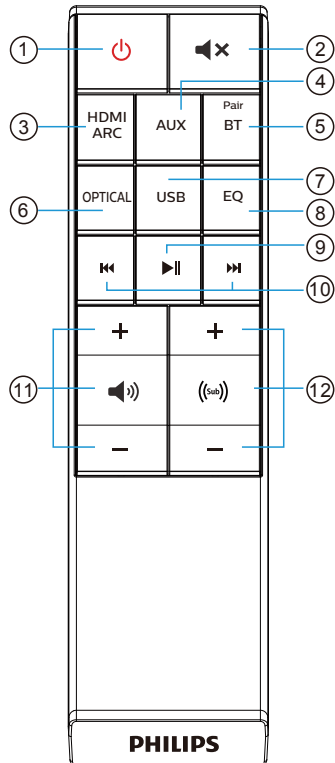
Бұл бөлім саундбарда және сабвуферде қолжетімді жалғағыштарға шолуды қамтиды.



- ① **USB**
USB сақтау құрылғысынан аудио кіріс.
- ② **HDMI OUT (ARC)**
Теледидардағы HDMI кірісіне қосылу.
- ③ **OPTICAL**
Теледидардағы немесе цифрлық құрылғыдағы оптикалық аудио шығысқа қосылу.
- ④ **AUX**
ТД, MP3 ойнатқыш, мобильді телефон, планшет, т.б. сияқты сыртқы құрылғыдан келетін аудио кіріс.
- ⑤ **AT~ ұяшығы**
Қуат көзіне қосыңыз.

Қашықтан басқару құралы

Бұл бөлім қашықтан басқару құралына шолуды қамтиды.



- ① **⏻ (POWER (ҚАУАТ))**
Саундбарды қосу немесе өшіру.
- ② **🔇 (MUTE (ДЫБЫСТЫ ӨШІРУ))**
Дыбысты өшіру немесе дыбысты қалпына келтіру.
- ③ **HDMI ARC**
Көзді HDMI ARC қосылымына ауыстыру.
- ④ **AUX**
Аудио көзін AUX қосылымына (3,5 мм ұяшық) ауыстыру.
- ⑤ **Pair (Жұптастыру)/BT**
Bluetooth режиміне ауысу. Bluetooth режимінде жұптастыру функциясын белсендіру үшін басып тұрыңыз немесе бар жұптастырылған Bluetooth құрылғысын ажыратыңыз.
- ⑥ **OPTICAL**
Аудио көзін оптикалық қосылымға ауыстыру.
- ⑦ **USB**
USB режиміне ауысу.
- ⑧ **EQ**
Эквалайзер (EQ) әсерін таңдау.
- ⑨ **▶|| (PLAY/PAUSE (ОЙНАТУ/КІДІРТУ))**
BT/USB режимінде ойнатуды бастау, кідірту немесе жалғастыру.
- ⑩ **⏮ ▶ (PREVIOUS/NEXT (АЛДЫҢҒЫ/КЕЛЕСІ))**
BT/USB режимінде алдыңғы немесе келесі трекке өту.
- ⑪ **🔊 VOL +/- (саундбардың дыбыс деңгейі)**
Дыбыс деңгейін арттыру немесе азайту.
- ⑫ **(🔊) +/- (сабвуфердің дыбыс деңгейі)**
Сабвуфердің дыбыс деңгейін арттыру немесе азайту.

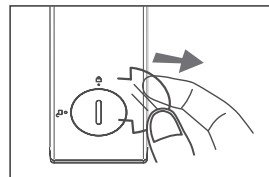
Қашықтан басқару құралын дайындау

- Қамтамасыз етілген қашықтан басқару құралы құрылғыны қашықтан басқаруға мүмкіндік береді.
- Тіпті қашықтан басқару құралы 19,7 фут (6 м) тиімді ауқым ішіне пайдаланылса да, құрылғы мен қашықтан басқару құралы арасында қандай да бөгеттер болса, қашықтан басқару әрекеті мүмкін емес болуы мүмкін.
- Қашықтан басқару құралы инфрақызыл сәулелерді тудыратын басқа өнімдердің жанында пайдаланылса немесе құрылғы жанында инфрақызыл сәулелерді пайдаланатын басқа қашықтан басқару құрылғылары пайдаланылса, ол дұрыс емес жұмыс істеуі мүмкін. Я болмаса, керісінше, басқа өнімдер дұрыс емес жұмыс істеуі мүмкін.

Бірінші рет пайдалану:


Бұл құрылғыда алдын ала орнатылған литий батареясы бар.


Қашықтан басқару құралының батареясын белсендіру үшін қорғағыш ілмекті алыңыз.

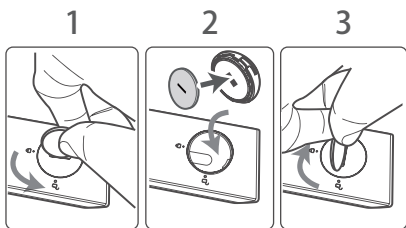


Қашықтан басқару құралының батареясын ауыстыру

Бұл қашықтан басқару құралы CR2025, 3 В литий батареясын қажет етеді.

- 1 Батарея қорабы қақпағының ойығын ұстау және  күйіне сағат тіліне қарсы бұру (құлпын ашу) үшін құралдарды (мысалы, тиын тәрізді батареялар/тиындар) пайдаланыңыз.
- 2 Қақпақта орналасқан ескі батареяны шығарыңыз, жаңа CR2025 батареясын салыңыз және дұрыс полярлыққа (+/-) назар аударыңыз.

- 3** Батарея бөлімі қақпағының ойығын ұстау және  күйіне сағат тілінің бағытымен бұрап (құлыптау), оны қашықтан басқару құралында бекіту үшін құралдарды пайдаланыңыз.



Батареяға қатысты сақтық шаралары

- Қашықтан басқару құралы ұзақ уақыт бойы (бір айдан көбірек) пайдаланылмайтын болса, ағыын болдырмау үшін қашықтан басқару құралынан батареяны шығарыңыз.
- Батареялар ақса, батарея бөліміндегі аққан сұйықтықты сүртіп алыңыз және батареяларды жаңаларына ауыстырыңыз.
- Көрсетілгеннен басқа батареяларды пайдаланбаңыз.
- Батареяларды қыздырмаңыз немесе бөлшектемеңіз.
- Оларды отқа немесе суға ешқашан лақтырмаңыз
- Батареяларды басқа металл заттармен бірге алып жүрмеңіз немесе сақтамаңыз. Бұлай істеу батареялардың қысқа тұйықталуына, ағыуына немесе жарылуына әкелуі мүмкін.
- Қайта зарядталатын түрге жататыны расталмаса, батареяны ешқашан зарядтамаңыз.

3 Қосу

Бұл бөлім саундбарды теледидарға және басқа құрылғыларға қосуға көмектеседі.

Саундбардың және қосалқы құралдардың негізгі қосылымдары туралы ақпарат алу үшін қысқаша бастау нұсқаулығын қараңыз.

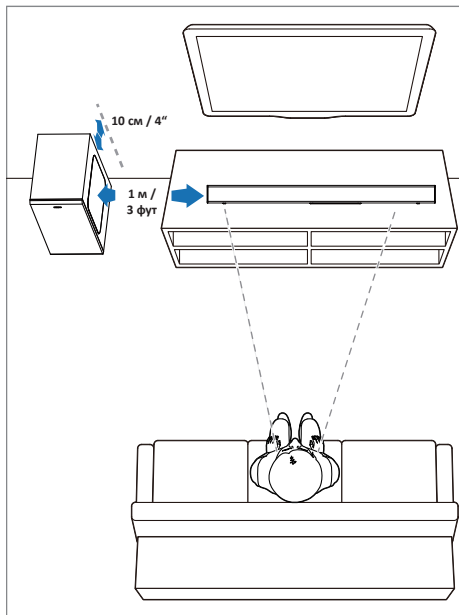
Ескертпе

- Идентификациялық мәліметтерді және қуат көзі көрсеткіштерін өнімнің артқы немесе төменгі жағындағы зауыттық тақтайшадан қараңыз.
- Кез келген қосылымдарды жасау немесе өзгерту алдында барлық құрылғылар розеткадан ажыратылғанын тексеріңіз.

Орналастыру

Сабвуферді саундбардан кемінде 1 метр (3 фут) қашықтықта және қабырғадан он сантиметр қашықтықта орналастырыңыз.

Ең жақсы нәтижелер алу үшін сабвуферді төменде көрсетілгендей қойыңыз.

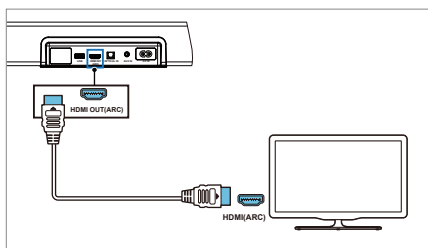


Теледидардың және басқа құрылғылардың аудиосын қосу

HDMI (ARC) ұяшығына қосылу

Кейбір 4K HDR теледидарлары HDMI кірісі немесе сурет параметрлерінің HDR мазмұнын қабылдауға орнатылуын қажет етеді. HDR дисплейіндегі реттеу туралы қосымша мәліметтерді теледидардың пайдалану нұсқаулығынан қараңыз.

Саундбарыңыз Аудио қайтару арнасы (ARC) бар HDMI қолдайды. Теледидарыңыз HDMI ARC үйлесімді болса, бір HDMI кабелін пайдалану арқылы саундбар арқылы теледидар аудиосын тыңдай аласыз.

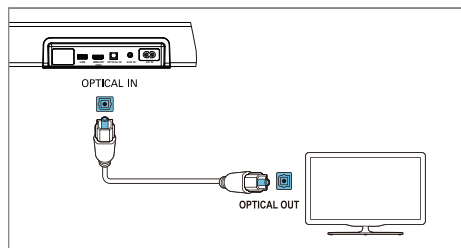


- 1 High Speed HDMI кабелі (жинаққа кірмейді) арқылы саундбардағы **HDMI OUT (ARC)** жалғағышын теледидардағы HDMI ARC жалғағышына қосыңыз. Теледидардағы HDMI ARC жалғағышы басқаша белгіленуі мүмкін. Мәліметтерді теледидардың пайдаланушы нұсқаулығында қараңыз.
- 2 Теледидарда HDMI-CEC әрекеттерін қосыңыз. Мәліметтерді теледидардың пайдаланушы нұсқаулығында қараңыз.

Ескертпе

1. Теледидарыңыз HDMI-CEC және ARC функцияларын қолдауы керек. HDMI-CEC және ARC функцияларын On (Қосулы) күйіне орнату керек.
2. HDMI-CEC және ARC функциясын орнату әдісі теледидарға байланысты өзгеріп отыруы мүмкін. ARC функциясы туралы мәліметтер алу үшін теледидардың пайдаланушы нұсқаулығын қараңыз.
3. Тек HDMI 1.4 үйлесімді кабельдер ARC функциясын қолдайды.

Оптикалық ұяшыққа қосыңыз

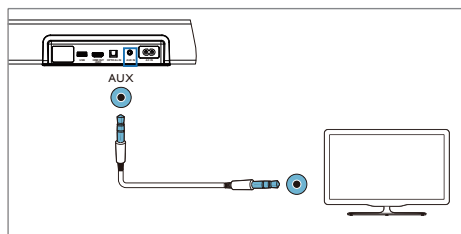


Оптикалық кабель (жинаққа кірмейді) арқылы саундбардағы **OPTICAL** жалғағышын теледидардағы немесе басқа құрылғылардағы **OPTICAL OUT** жалғағышына қосыңыз.

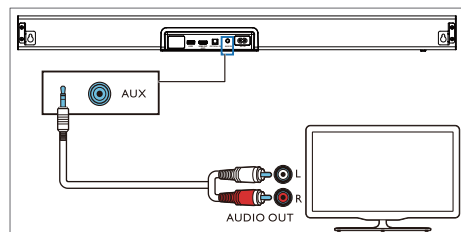
- Сандық оптикалық жалғағыш **SPDIF** немесе **SPDIF OUT** деп белгіленуі мүмкін.

AUX ұяшығына қосыңыз

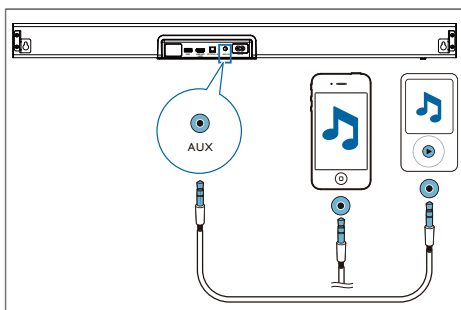
- Теледидардың бас гарнитурасы ұяшығын құрылғыдағы AUX ұяшығына қосу үшін 3,5 мм- 3,5 мм аудио кабелді (қамтылған) пайдаланыңыз.



- Теледидардың аудио шығыс ұяшықтарын құрылғыдағы AUX ұяшығына қосу үшін RCA- 3,5 мм аудио кабелін (қамтылмаған) пайдаланыңыз.



- MP3 ойнатқышы, мобильді телефон немесе планшет, т.б. сияқты сыртқы құрылғыларды қосу үшін 3,5 мм- 3,5 мм аудио кабелін (жинаққа кірмейді) пайдаланыңыз.



Қуатқа қосу

- Айнымалы тоқ қуат сымын қосу алдында барлық басқа қосылымдарды жасауды аяқтағаныңызға көз жеткізіңіз.
- Өнімнің зақымдалуы қаупі бар! Қуат көзінің кернеуі құрылғының артқы немесе астыңғы жағында басылған кернеуге сәйкес екеніне көз жеткізіңіз.
- Желілік кабельді құрылғының АТ~ ұяшығына, содан кейін розеткаға қосыңыз.
- Желілік кабельді сабвуфердің АТ~ ұяшығына, содан кейін розеткаға қосыңыз.
- Қуат сымының мөлшері және аша түрі аймақтарға қарай өзгеріп отырады.

Сабвуфермен жұптастыру

Автоматты жұптастыру

Саундбарды және сабвуферді розеткаларға қосыңыз, содан кейін құрылғыны ҚОСУЛЫ режимге ауыстыру үшін құрылғыда немесе қашықтан басқару құралында **ON** түймесін басыңыз. Сабвуфер және саундбар автоматты түрде жұптастырылады.

Кеңестер

- Қолмен жұптастыру үшін болмаса, сабвуфердің артқы жағында **Pair (Жұптастыру)** түймесін баспаңыз.

Қолмен жұптастыру

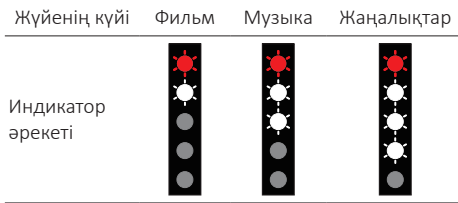
Сымсыз сабвуферден аудио естілмесе, сабвуферді қолмен жұптастырыңыз.

- 1 Саундбардағы **Source** және **Vol-** түймесін бір уақытта басып, ұстап тұрыңыз, содан кейін сабвуфердегі **Pair (Жұптастыру)** түймесін басып, ұстап тұрыңыз.
 - ↳ Саундбардағы **AUX/USB** индикаторы және сабвуфердегі жұптастыру индикаторы баяу жыпылықтайды. Сабвуфер шамамен 2 секундта сәтті жұптастырылады.
- 2 Сәтті болғанда, **AUX/USB** индикаторы өшеді, сабвуфердің **ЖШД** индикаторы тұрақты түрде жанады.
- 3 Қолмен жұптастыру сәтсіз аяқталса және **Pair (Жұптастыру)** индикаторы жыпылықтай берсе, 1-қадамды қайталаңыз.

Кеңестер

- Сабвуфер саундбардан 6 м аралықта, ашық аумақта (неғұрлым жақынырақ болса, соғұрлым жақсырақ) болуы керек.
- Сабвуфер мен саундбар арасындағы барлық заттарды алып тастаңыз.
- Сымсыз байланыс қайтадан орнатылмаса, бұл орынның жанында қайшылық немесе күшті кедергілер (мысалы, электрондық құрылғы тудыратын кедергілер) жоқ екенін тексеріңіз. Бұл қайшылықтарды немесе күшті кедергілерді кетіріп, жоғарыдағы процедураларды қайталаңыз.

Эквалайзер (EQ)



Фильм/Музыка/Жаңалықтар

- **Фильм** - фильмдер көруге арналған
- **Музыка** - музыка тыңдауға арналған
- **Жаңалықтар** - жаңалықтар тыңдауға арналған

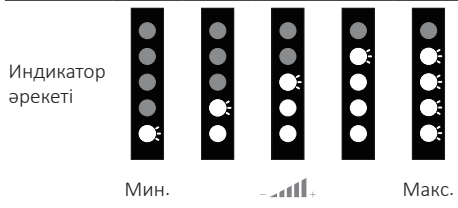
Дыбыс деңгейін реттеу

Дыбыс деңгейін арттыру немесе азайту үшін **Vol+/Vol- (Volume)** түймелерін басыңыз.

- Дыбысты өшіру үшін (**Mute**) түймесін басыңыз.
- Дыбысты қалпына келтіру үшін кез келген түймелерді басыңыз немесе кез келген әрекеттерді орындаңыз.



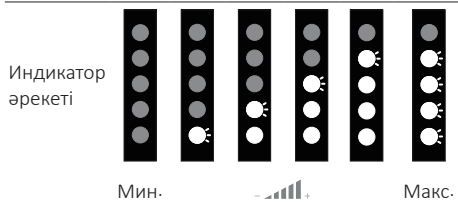
Саундбардың дыбыс деңгейі



Сабвуфердің дыбыс деңгейін реттеу

Сабвуфердің дыбыс деңгейін реттеу үшін (**SW**) +/- түймесін басыңыз.

Сабвуфердің дыбыс деңгейі

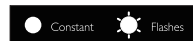


Bluetooth функциясын пайдалану

Bluetooth арқылы саундбарды Bluetooth құрылғыңызға (мысалы, iPad, iPhone, iPod touch, Android телефоны немесе ноутбук) қосыңыз, содан кейін құрылғыда сақталған аудио файлдарды саундбардың динамиктері арқылы тыңдай аласыз.

Сізге не керек

- Bluetooth A2DP және AVRCP профильдерін қолдайтын және Bluetooth 4.2 + EDR нұсқасы бар Bluetooth құрылғысы.
- Саундбар және Bluetooth құрылғысы арасындағы максималды жұмыс ауқымы — шамамен 10 метр (30 фут).




Bluetooth күйі

Жүйенің күйі	BT режиміне кіру	Жұптастырылуда	Жұптастырылды
Индикатор әрекеті	Индикатор әрекеті	Индикатор әрекеті	Индикатор әрекеті

Индикатор әрекеті

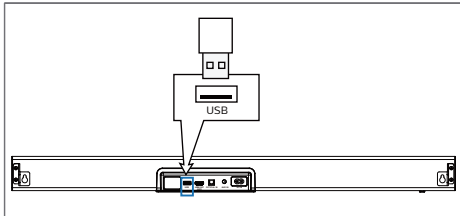
- 1 Саундбарды Bluetooth режиміне ауыстыру үшін құрылғыда **↻** түймесін қайта-қайта басыңыз немесе қашықтан басқару құралында **Pair (Жұптастыру)/BT** түймесін басыңыз.
↳ Саундбардың индикаторы ақ түспен жыпылықтайды.
- 2 Жұптастыру режиміне кіру үшін құрылғыдағы **↻** түймесін басып, ұстап тұрыңыз немесе қашықтан басқару құралындағы **Pair (Жұптастыру)/BT** түймесін басып, ұстап тұрыңыз. **↻ & + (Source және Vol+)** түймесін басып, ұстап тұрыңыз, алдыңғы жұптастырылған құрылғылар тазаланады және саундбар жұптастыру режиміне қайта кіреді.
↳ Саундбардың индикаторы ақ түспен жыпылықтайды.

- 3 Bluetooth құрылғысында Bluetooth функциясын қосыңыз, қосылуды бастау үшін **Philips TAB7305** құрылғысын іздеңіз және таңдаңыз (Bluetooth функциясын қосу жолын Bluetooth құрылғысының пайдаланушы нұсқаулығында қараңыз).
- 4 Саундбардың индикаторы тұрақты ақ түспен жанғанша күтіңіз.
- 5 Bluetooth режимінен шығу үшін құрылғыны басқа көзге ауыстырыңыз. Bluetooth режиміне қайта ауысқанда Bluetooth қосылымы белсенді болып қалады.
- 6 Егер басқа құрылғыға қосылғыңыз келсе, ағымдағы қосылған Bluetooth құрылғысын ажыратып, жұптастыру режиміне кіру үшін саундбардағы  түймесін немесе қашықтан басқару құралындағы **Pair (Жұптастыру)/BT** түймесін басып, ұстап тұрыңыз.

USB режимін пайдалану

Сіз жалғанған USB құрылғысында сақталған музыка файлдарын ойната аласыз. Ойнатуға болатын файл түрлерін 15-беттегі «Қолдау көрсетілетін аудио пішімдері» бөлімінен қараңыз.

Сақтық ескерту: USB ұяшығы құрылғыларды зарядтай алмайды.



Зауыттық әдепкі параметрлер

Құрылғы қуаты қосулы кезде, **VOL +** және **VOL -** түймесін басып, ұстап тұрыңыз, құрылғының барлық көз ЖШД 5 секундқа жанып, құрылғыны зауыттық әдепкі параметрлерге қайта орнатады.

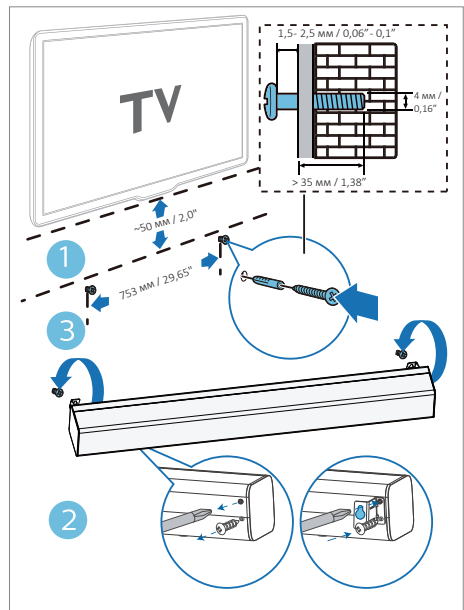
5 Қабырға кронштейні

Ескертпе

- Қабырғаға тиісті емес орнату сәтсіз жағдайға, жарақатқа немесе зақымға әкелуі мүмкін. Кез келген сұрауыңыз болса, еліңіздегі тұтынушыларды қолдау орталығына хабарласыңыз
- Қабырғаға бекіту алдында қабырға саундбардың салмағын ұстай алатынын тексеріңіз.

Бұранда ұзындығы/диаметрі

Саундбарды қабырғаға бекіту түріне байланысты, ұзындығы және диаметрі қолайлы бұрандаларды пайдаланыңыз.



- (1) Қабырғада екі тесікті бұрғылаңыз.
- (2) Дюбельдерді және бұрандаларды тесіктерде бекітіңіз.
- (3) Саундбарды бекіту бұрандаларына іліңіз.

6 Өнімнің техникалық сипаттамалары

Ескертпе

- Техникалық сипаттамалары және дизайны алдын ала ескертусіз өзгеруі мүмкін.

Зорайтқыш

- Жалпы шығыс қуаты: 300 Вт, < 10 % THD
- Жиілікке қатысты сипаттама: 45 Гц ~ 20 кГц /- 10 дБ
- Сигнал-бұрмалану арақатынасы: > 95 дБ (CCIR) / (А өлшенген)
- Жалпы гармониялық бұрмалану: < 1 %

Bluetooth /сымсыз

- Bluetooth профилі: A2DP, AVRCP
- Bluetooth нұсқасы: 4.2 + EDR
- Жиіліктер диапазоны/шығыс қуат: 2402 МГц ~ 2480 МГц / 6 ± 2 дБм

Негізгі блок

- Қуат көзі: 100- 240 В~ 50 / 60 Гц
- Динамиктердің кедергісі: 60 м x 2 +60 м x 2
- Өлшемдері (Е x Б x Д): 800 x 95 x 64,7 мм
- Салмағы: 2,27 КГ
- Жұмыс температурасы: 0°C- 40°C

Сабвуфер

- Қуат көзі: 100- 240 В~ 50 / 60 Гц
- Динамиктердің кедергісі: 20 м
- Өлшемдері (Е x Б x Д): 190 x 280 x 380 мм
- Салмағы: 7,57 кг

Қуатты тұтыну

- Саундбардың қуатты тұтынуы: 84 Вт
- Сабвуфердің қуатты тұтынуы: 117 Вт
- Қүту режиміндегі қуатты тұтыну: < 2 Вт

Қашықтан басқару құралы

- Қашықтық/бұрыш: 6 м / 30°
- Батарея түрі: CR2025

Қолдау көрсетілетін аудио пішімі

HDMI ARC

- Dolby Digital, Dolby Digital Plus, LPCM 2ch

OPTICAL

- Dolby Digital, LPCM 2ch

BLUETOOTH

- SBC

USB

- MP3, WMA, WAV, OGG, FLAC

Ескертпе

- Құрылғы кіріс көзінен кейбір сандық аудио пішімдерді кодсыздандыра алмауы мүмкін. Бұл жағдайда құрылғы дыбысы өшеді. Бұл ақаулық ЕМЕС. OPTICAL/HDMI кірісін пайдалансаңыз, кіріс көзінің (мысалы, теледидар, ойын консолі, DVD ойнатқышы, т.б.) аудио параметрлері PCM, Dolby Digital немесе Dolby Digital Plus деп орнатылғанына көз жеткізіңіз (аудио параметрлері туралы мәліметтерді кіріс көзі құрылғысының пайдаланушы нұсқаулығынан қараңыз).

7 Ақаулықтарды жою



Ескерту

- Тоқ соғу қаупі бар. Өнім корпусын ешқашан алмаңыз.

Кепілдікті жарамды ұстау үшін өнімді өз бетіңізше жөндеуге ешқашан әрекеттенбеңіз.

Осы өнімді пайдалануда мәселелер болса, қызмет көрсетуді сұрау алдында келесі нәрселерді тексеріңіз.

Әлі мәселе бар болса, www.philips.com/support бетінде қолдау қызметіне хабарласыңыз.

Негізгі блок

Саундбардағы түймелер жұмыс істемейді.

- Саундбарды қуат көзінен бірнеше минутқа ажыратыңыз, содан кейін қайта қосыңыз.

Дыбыс

Саундбар динамиктерінен дыбыс жоқ.

- Саундбардың аудио кабелін теледидарға немесе басқа құрылғыларға қосыңыз.
- Саундбарды зауыттық параметрлерге ысырыңыз.
- Қашықтан басқару құралында дұрыс аудио кірісін таңдаңыз.
- Саундбардың дыбысы өшірілмегенін тексеріңіз.

Бұрмаланған дыбыс немесе жаңғырық.

- Саундбар арқылы теледидардан аудионы ойнатсаңыз, теледидар дыбысы өшірілгенін тексеріңіз.

Bluetooth

Құрылғы саундбарға қосыла алмайды.

- Құрылғы саундбар үшін керек үйлесімді профильдерді қолдамайды.
- Сіз құрылғының Bluetooth функциясын қоспағансыз. Бұл функцияны қосу жолын құрылғының пайдаланушы нұсқаулығында қараңыз.
- Құрылғы дұрыс қосылмаған. Құрылғыны дұрыс қосыңыз. (13-беттегі «Bluetooth функциясын пайдалану» бөлімін қараңыз)
- Саундбар басқа Bluetooth құрылғысына қосылып қойылған. Қосылған құрылғыны ажыратыңыз, содан кейін әрекетті қайталаңыз.

Қосылған Bluetooth құрылғысынан ойнатылатын аудионың сапасы нашар.

- Bluetooth сигналын қабылдау нашар. Құрылғыны саундбарға жақынырақ жылжытыңыз немесе құрылғы мен саундбар арасында кез келген бөгетті алып тастаңыз.

Қосылған Bluetooth құрылғысы үнемі қосылып, ажыратыла береді.

- Bluetooth сигналын қабылдау нашар. Құрылғыны саундбарға жақынырақ жылжытыңыз немесе құрылғы мен саундбар арасында кез келген бөгетті алып тастаңыз.
- Кейбір Bluetooth құрылғыларында қуатты үнемдеу үшін Bluetooth қосылымы автоматты түрде белсенсіздіріледі. Бұл саундбар ақаулығын көрсетпейді.



Өндіруші: «ММД ГОНКОНГ ХОЛДИНГ ЛИМИТЕД» помещения 1006-1007, 10 этаж, Международный центр С-Бонс, 108 Вай Ип Стрит, Куньтхон, Коулун, Гонконг.
Ресей және Еуразия экономикалық одақтың территориясында импортшысы: «Ти Пи Ви Си-Ай-Эс» ЖШҚ Ресей Федерациясы, 196626, г. Санкт-Петербург қ. Шушары ауылы, Мәскеулік ш., 177, лит А.
Сақтау шарттары: қоршаған ортаның климаттық факторларының қалыпты мөлшерлерінде стандартты.



W/Ш/Е 875мм	Брутто салмағы: 13.04 кг
Н/В/Б 230мм	Таза салмақ: 10.32 кг
Д/Г/Т 425мм	Қытайда жасап шығарылған



Bluetooth® сөз белгісі және логотиптері Bluetooth SIG, Inc. иелігіндегі тіркелген сауда белгілері болып табылады және MMD Hong Kong Holding Limited мұндай белгілерді лицензия бойынша пайдаланады. Басқа сауда белгілері және сауда атаулары тиісті иелерінікі болып табылады.

Dolby Laboratories лицензиясы бойынша өндірілген. Dolby, Dolby Audio және қос D таңбасы Dolby Laboratories компаниясының сауда белгілері болып табылады.

HDMI, HDMI High-Definition Multimedia Interface терминдері және HDMI логотипі HDMI Licensing Administrator, Inc компаниясының Америка Құрама Штаттарындағы және басқа елдердегі сауда белгілері немесе тіркелген сауда белгілері болып табылады.

Техникалық сипаттамалары ескертусіз өзгеруі мүмкін. Соңғы жаңартулар мен құжаттарды алу үшін www.philips.com/support бетіне кіріңіз.

Philips және Philips қалқан эмблемасы Koninklijke Philips N.V. компаниясының тіркелген сауда белгілері болып табылады және лицензия бойынша пайдаланылады. Бұл өнімді MMD Hong Kong Holding Limited немесе оның серіктес компанияларының бірі өндірген және солардың жауапкершілігі бойынша сатылады әрі MMD Hong Kong Holding Limited осы өнімге қатысты кепілдік беруші болып табылады.

