

# Docking Entertainment System

MCM138D

Register your product and get support at  
[www.philips.com/welcome](http://www.philips.com/welcome)

User manual

Manuel d'utilisation

Manual de usuario

Benutzerhandbuch

Gebruikershandleiding

Manuale dell'utente

Användarhandbok

Brugervejledning

Käyttöopas

Manual do usuário

Εγχειρίδιο χρήσεως



# PHILIPS

## Important notes for users in the U.K.

### Mains plug

This apparatus is fitted with an approved 13 Amp plug. To change a fuse in this type of plug proceed as follows:

- 1 Remove fuse cover and fuse.
- 2 Fix new fuse which should be a BS1362 3 Amp, A.S.T.A. or BSI approved type.
- 3 Refit the fuse cover.

If the fitted plug is not suitable for your socket outlets, it should be cut off and an appropriate plug fitted in its place.

If the mains plug contains a fuse, this should have a value of 3 Amp. If a plug without a fuse is used, the fuse at the distribution board should not be greater than 3 Amp.

*Note: The severed plug must be disposed of to avoid a possible shock hazard should it be inserted into a 13 Amp socket elsewhere.*

### How to connect a plug

The wires in the mains lead are coloured with the following code: blue = neutral (N), brown = live (L).

- As these colours may not correspond with the colour markings identifying the terminals in your plug, proceed as follows:
  - Connect the blue wire to the terminal marked N or coloured black.
  - Connect the brown wire to the terminal marked L or coloured red.
  - Do not connect either wire to the earth terminal in the plug, marked E (or  $\perp$ ) or coloured green (or green and yellow).

Before replacing the plug cover, make certain that the cord grip is clamped over the sheath of the lead - not simply over the two wires.

### Copyright in the U.K.

Recording and playback of material may require consent. See Copyright Act 1956 and The Performer's Protection Acts 1958 to 1972.

## Italia

### DICHIARAZIONE DI CONFORMITA'

Si dichiara che l'apparecchio MCM138D Philips risponde alle prescrizioni dell'art. 2 comma 1 del D.M. 28 Agosto 1995 n. 548.

Fatto a Eindhoven

Philips Consumer Electronics  
Philips, Glaslaan 2  
6516 JB Eindhoven, The Netherlands

## Norge

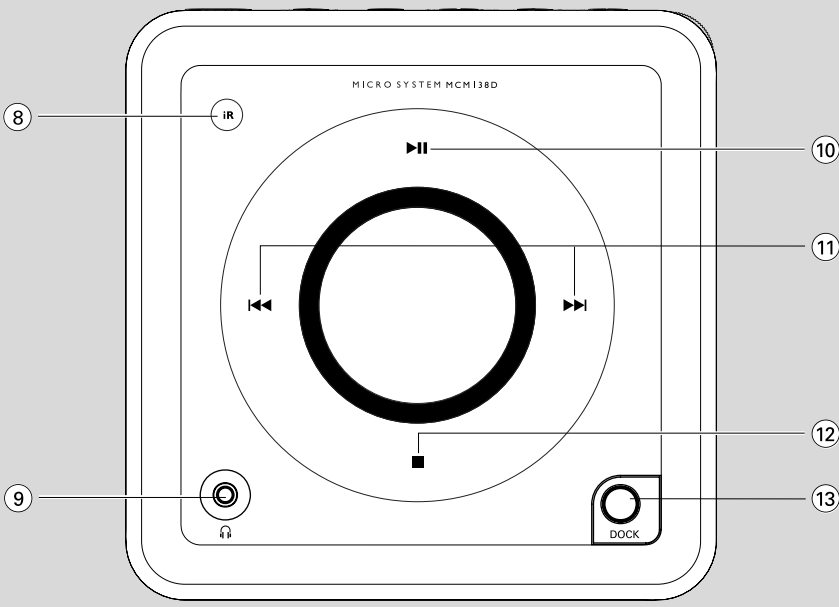
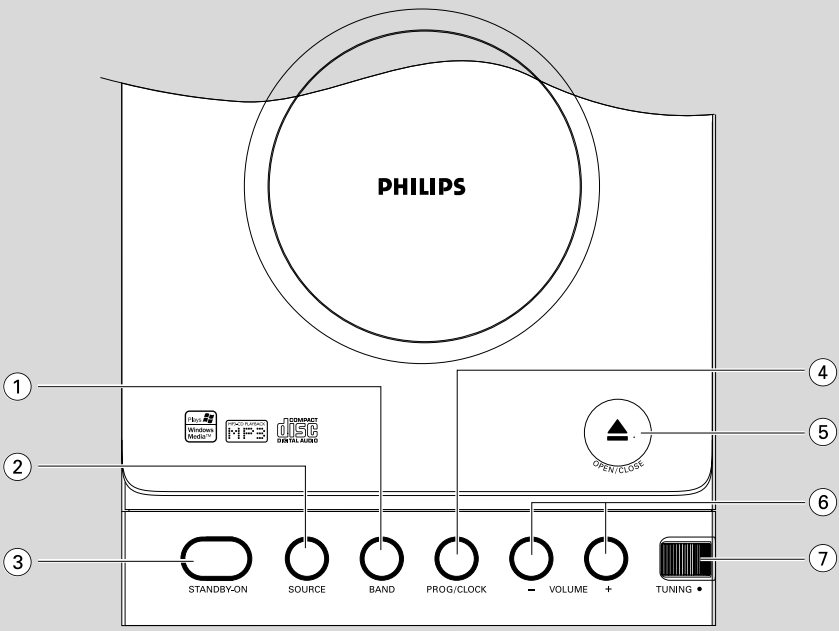
Typeskilt finnes på apparatens underside.

**Observer: Nettbryteren er sekundert innkoplek. Den innebygde nettdelen er derfor ikke frakoplek nettet så lenge apparatet er tilsluttet nettkontakten.**

For å redusere faren for brann eller elektrisk støt, skal apparatet ikke utsettes for regn eller fuktighet.

## CAUTION

**Use of controls or adjustments or performance of procedures other than herein may result in hazardous radiation exposure or other unsafe operation.**



## DK

**Advarsel: Usynlig laserstråling ved åbning når sikkerhedsafbrydere er ude af funktion. Undgå udsættelse for stråling.**

**Bemærk: Netafbryderen er sekundært indkoblet og afbryder ikke strømmen fra nettet. Den indbyggede netdel er derfor tilsluttet til lysnettet så længe netstikket sidder i stikkontakten.**

## S

**Klass 1 laserapparat**

**Varning! Om apparaten används på annat sätt än i denna bruksanvisning specificerats, kan användaren utsättas för osynlig laserstrålning, som överskrider gränsen för laserklass 1.**

**Observera! Stömbrytaren är sekundärt kopplad och bryter inte strömmen från nätet. Den inbyggda nätdelen är därför ansluten till elnätet så länge stickproppen sitter i vägguttaget.**

## SF

**Luokan 1 laserlaite**

**Varoitus! Laitteen käyttäminen muulla kuin tässä käyttöohjeessa mainitulla tavalla saattaa altistaa käyttäjän turvallisuusluokan 1 ylittävälle näkymättömälle lasersäteilylle.**

**Oikeus muutoksiin varataan. Laite ei saa olla alttiina tippu-ja roiskevedelle.**

**Huom. Toiminnanvalitsin on kytketty toisiopuolelle, eikä se kytke laitetta irti sähköverkosta. Sisäänrakennettu verkko-osa on kytkettynä sähköverkkoon aina silloin, kun pistoke on pistorasiassa.**

## Hearing Safety

**Listen at a moderate volume.**

- Using headphones at a high volume can impair your hearing. This product can produce sounds in decibel ranges that may cause hearing loss for a normal person, even for exposure less than a minute. The higher decibel ranges are offered for those that may have already experienced some hearing loss.
- Sound can be deceiving. Over time your hearing "comfort level" adapts to higher volumes of sound. So after prolonged listening, what sounds "normal" can actually be loud and harmful to your hearing. To guard against this, set your volume to a safe level before your hearing adapts and leave it there.

**To establish a safe volume level:**

- Set your volume control at a low setting.
- Slowly increase the sound until you can hear it comfortably and clearly, without distortion.

**Listen for reasonable periods of time:**

- Prolonged exposure to sound, even at normally "safe" levels, can also cause hearing loss.
- Be sure to use your equipment reasonably and take appropriate breaks.

**Be sure to observe the following guidelines when using your headphones.**

- Listen at reasonable volumes for reasonable periods of time.
- Be careful not to adjust the volume as your hearing adapts.
- Do not turn up the volume so high that you can't hear what's around you.
- You should use caution or temporarily discontinue use in potentially hazardous situations.
- Do not use headphones while operating a motorized vehicle, cycling, skateboarding, etc.; it may create a traffic hazard and is illegal in many areas.



Windows Media and the Windows logo are trademarks, or registered trademarks of Microsoft Corporation in the United States and/or other countries.

English .....	6
Français .....	21
Español .....	36
Deutsch .....	51
Nederlands .....	66
Italiano .....	81
Svenska .....	96
Dansk .....	111
Suomi .....	126
Português .....	141
Ελληνικά .....	156

English

Français

Español

Deutsch

Nederlands

Italiano

Svenska

Dansk

Suomi

Português

Ελληνικά

# Sisällysluettelo

---

## Yleistä

Mukana toimitettuja varusteita .....	127
Ympäristötietoa .....	127
Turvaohjeita .....	127

## Käyttöönotto

Kytkenät .....	128–129
Ennen kauko-ohjaimen käyttöönottoa .....	129
Kauko-ohjaimen pariston (litium CR2032) vaihto .....	129

## Painikkeet

Laitteen ja kauko-ohjaimen painikkeet .....	130
---	-----

## Perustoimintoja

Laitteen kytkeminen toimintaan .....	131
Energiaa säästävä automaattinen odotustila .....	131
Äänenvoimakkuus ja äänen säätäminen .....	131

## CD-vaihtimen käyttö

CD-levyn toisto .....	132
Perustoisto .....	132
MP3/WAM-levyn toisto .....	132
Erilaisia toistotiloja: SHUFFLE (SEKOITUS) ja TOISTO .....	133
Kappalenumeroiden ohjelmointi .....	133
Ohjelman tarkistus .....	133
Ohjelman ylipyhinta .....	133

## Radiovastaanotto

Radiokanaville virittäminen .....	134
-----------------------------------	-----

## Hoito

.....	134
-------	-----

## Kello/Ajastin

Kellon asetus .....	135
Ajastimen asetus .....	135
Ajastimen TIMER kytkentä ja sammuttaminen .....	135
Uniajoituksen SLEEP kytkentä ja sammuttaminen .....	135

## DOCK

iPod- laitteen käyttäminen telakointiasemasta .....	136–137
Yhteensopiva kannettava soitin	
Telakointisovittimet	
iPodin soittaminen	
Apple iPod-laitteen akun lataaminen telakointiaseman avulla .....	137

## Tarkistusluettelo

.....	138–139
-------	---------

## Tekniset Tiedot

.....	140
-------	-----

Onnittelut ostoksestasi ja tervetuloa Philipsiin!  
Hyödynnä Philipsin tuki ja rekisteröi tuotteesi  
osoitteessa [www.philips.com/welcome](http://www.philips.com/welcome).

**Tämä tuote täyttää Euroopan yhteisön  
radiohäiriösuojausta koskevat vaatimukset.**

## Mukana toimitettuja varusteita

- 2 kaiutinlaatikkoa
- MCM138D Kaukosäädin (paristolla)
- MW antenni
- Telakointiyksikkö
  - 1 Apple iPod -telakointiasema
  - Telakointiaseman sovitinimet (4 sovitinta eri iPod-tyypeille tyypeille)

## Ympäristötietoa

Kaikki turha pakkausmateriaali on jätetty pois. Olemme pyrkineet siihen, että pakkauksesta on helppo erotella kolme päämateriaalia: pahvi (laatikko), styroxmuovi (pehmike) ja polyeteeni (pussit, vaahtomuovi).

Laitteessa käytetyt materiaalit voidaan kierrättää ja käyttää uudelleen, jos purkamisen hoitaa tähän erikoistunut asiantuntija. Pakkausmateriaalien, vanhojen paristojen ja vanhojen laitteiden hävittämisessä suosittelemme noudatettavaksi annettuja paikallisia ohjeita.

## Vanhan tuotteen hävittäminen

Tuotteesi on suunniteltu ja valmistettu korkealuokkaisista materiaaleista ja komponenteista, jotka voidaan kierrättää ja käyttää uudelleen.

Kun tuotteessa on tämä ylivedetyn pyörillä olevan roskakorin symboli, tuote täyttää Euroopan Direktiivin 2002/96/EC

Ole hyvä ja etsi tieto lähimmästä erillisestä sähköllä toimivien tuotteiden keräysjärjestelmästä.

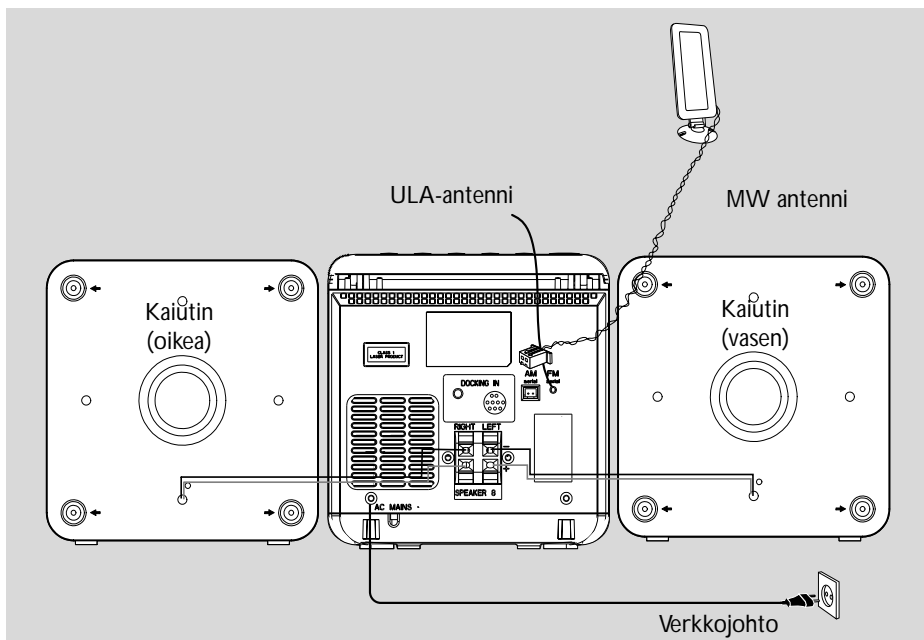
Toimi paikallisten sääntöjen mukaisesti äläkä hävitä vanhaa tuotetta normaalin kotitalousjätteen joukossa. Tuotteen oikeanlainen hävittäminen auttaa estämään mahdolliset kielteiset vaikutukset ympäristölle ja ihmisten terveydelle.



## Turvaohjeita

- Tarkista ennen laitteen käyttöönottoa, että arvokilvessä mainittu käyttöjännite (tai jännitteenvalitsimen asetus) vastaa paikallista verkkojännitettä. Ellei se vastaa, kysy neuvoa myyjältä.
- Aseta laite tukevalle alustalle (esim. kirjahyllyyn).
- Kun laitteen virta katkaistaan irrottamalla pistoke tai laitteen katkaisimesta, laite on helppo ottaa uudelleen käyttöön.
- Asenna laite lähelle pistorasiaa paikkaan, josta johtoon ylettyy hyvin.
- Laitteen mekaaniset osat sisältävät itsevoitelevia laakereita eikä sitä saa öljytä tai voidella.
- Laite on asetettava sellaiseen paikkaan, että riittävä ilmankierros estää laitteen ylikuumentumisen. Jätä laitteen taakse ja yläpuolelle tyhjää vähintään 10 cm ja kummallekin sivulle 5 cm.
- Ilmanvaihtoa ei pidä sulkea peittämällä ilmanvaihtoaukkoja esineillä kuten sanomalehdet, pöytäliinat, verhot jne.
- Suojaa laite, paristot ja levyt kosteudelta, sateelta, hiekalta, liialta kuumuudelta ja suoralta auringonpaisteelta.
- Paljaita liekkien lähteitä, kuten sytytetyt kynttilät, ei saa asettaa laitteen päälle.
- Nesteillä täytettyjä esineitä, kuten maljakoita, ei saa sijoittaa laitteen päälle.
- Jos laite tuodaan kylmästä lämpimään huoneeseen tai sitä pidetään kosteassa tilassa, kosteus voi kondensoitua lukupään linssiin. Jos näin käy, CD-soitin ei toimi normaalisti. Jätä laitteeseen virta noin tunniksi ilman että syötät levyä, minkä jälkeen laite toistaa taas normaalisti.
- Laitteessa on itsevoitelevat laakerit eikä sitä saa öljytä.
- Akkuja tai paristoja (asennettu) ei saa altistaa korkeille lämpötiloille, esimerkiksi auringonvalolle tai tulelle.
- **Vaikka laite on kytketty valmiustilaan, se on edelleen kytkettyinä sähköverkkoon. Laite kytketään kokonaan irti sähköverkosta irrottamalla verkkopistoke pistorasiasta.**

# Käyttöönotto



## Kytkennät

**Arvokilpi sijaitsee laitteen takapaneelissa.**

### A Verkkovirta

- Yhdistä laitteen verkkojohto pistorasiaan, vasta kun kaikki muut kytkennät on tehty.

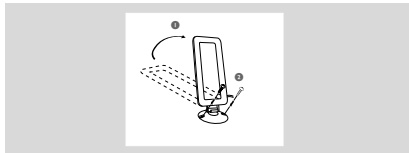
### **VAROITUS!**

- Käytä vain alkuperäistä verkkojohtoa.
- Älä tee tai muuta kytkentöjä virran ollessa kytketty.

### B Antennit

#### MW antenni

- 1 Suorista kehäantenni ja kiinnitä se tasaiseen, kiinteään ja tukevaan paikkaan tarvittaessa ruuvien avulla (ei toimiteta mukana):



- 2 Kiinnitä kehäantennin pistoke MW-ANTENNIIN yllä osoitetulla tavalla.
- 3 liitäntöihin. Säädä tarvittaessa antennien asentoa.

#### FM Antenni

FM antennin kytkeminen ei ole tarpeellista, koska se on systeemissä sisäänrakennettuna.

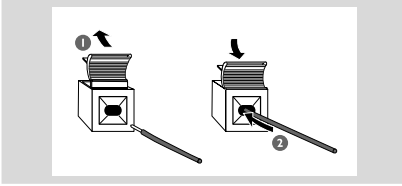
- Aseta antenni mahdollisimman kauas televisiosta, kuvanauhurista ja muista säteilylähteistä.



## © Kaiuttimet

### Etukaiuttimet

Yhdistä kaiutinjohdot liitäntöihin SPEAKERS, oikea kaiutin liitántään "RIGHT" ja vasen kaiutin liitántään "LEFT", (punaisella merkitty) kaapeli kohtaan "+" ja (mustalla merkitty) kaapeli kohtaan "-".



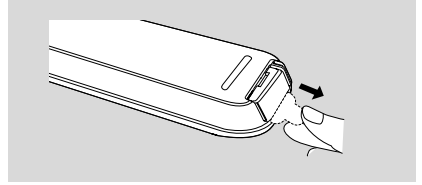
- Kiinnitä johtimen paljas osa kuvassa näytetyllä tavalla.

#### Huomaa:

- Äänentoiston kannalta on edullisinta käyttää mukana olevia kaiuttimia.
- Yhdistä vain yksi kaiutin jokaista + / – kaiutinliitinparia kohti.
- Älä käytä kaiuttimia, joiden impedanssi on alempi kuin mukana olevilla kaiuttimilla. Katso tämän käyttöohjeen osaa **TEKNISETTIEDOT**.

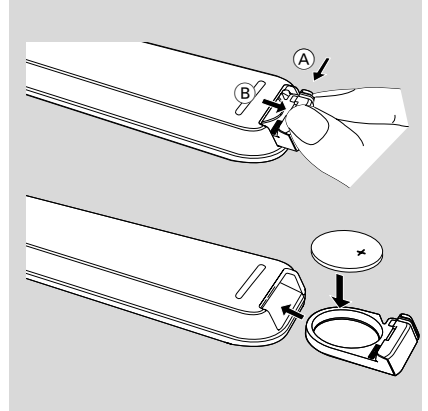
## Ennen kauko-ohjaimen käyttöönottoa

- 1 Vedä pois muovinen suojakalvo.
- 2 Valitse ohjattava laite painamalla kauko-ohjaimesta jotain ohjelmalähteen valintapainiketta (esim. MP3-CD, TUNER).
- 3 Valitse sitten toiminto (esim. ►, ◀, ►◀).



## Kauko-ohjaimen pariston (litium CR2032) vaihto

- 1 Vedä nuppia (A) hieman ulos oikea.
- 2 Vedä paristolokero (B).
- 3 Vaihda uusi paristo ja työnnä paristolokero takaisin alkuperäiseen asentoon.



### **VAROITUS!**

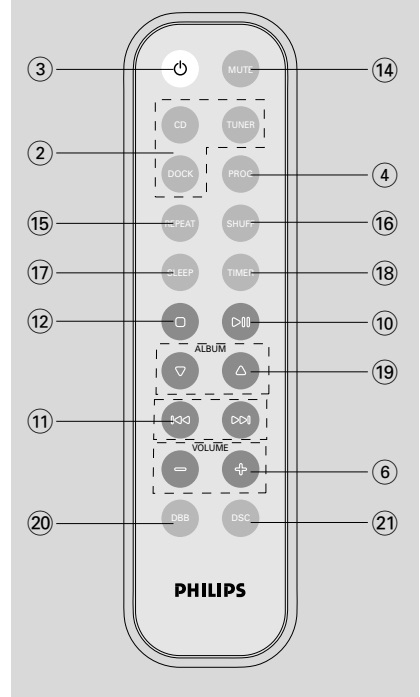
**Paristot sisältävät kemiallisia aineita, joten ne on hävitettävä asianmukaisesti.**

# Painikkeet (illustration - sivulta 3)

## Laitteen ja kauko-ohjaimen painikkeet

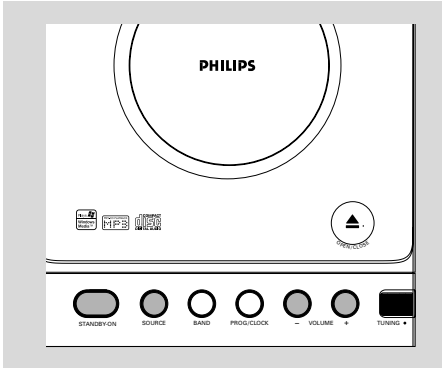
- ① **BAND**
  - Tuner..... (vain laitteessa) - valitsee radiotaajuuden.
- ② **SOURCE (CD/TUNER/DOCK)**
  - kytkee laitteen virran.
  - valitsee äänilähteen CD/ FM/ MW/ DOCK.
- ③ **STANDBY-ON / ⏻**
  - kytkee laitteen odotustilaan/Eco-valmiustilassa/päälle.
- ④ **PROG/CLOCK**
  - CD ..... ohjelmoi kappaleita ja tarkistaa ohjelman.
  - clock ..... asettaa kellotoiminnon.
- ⑤ **OPEN-CLOSE**
  - avaa/ sulkee CD-levypesän.
- ⑥ **VOLUME - / +**
  - säätää äänenvoimakkuuden.
- ⑦ **TUNING ●**
  - virittää radiokanaville.
- ⑧ **IR SENSOR**
  - infrapuna-anturi kauko-ohjainta varten.
- ⑨ **🔊**
  - kuulokeliitäntä.
- ⑩ **▶ ||**
  - CD ..... käynnistää ja pysäyttää CD-levyn toiston.
- ⑪ **◀▶▶▶**
  - hyppää senhetkisen kaistan/ edellisen/ seuraavan kaistan alkuun.
  - suorittaa haun eteenpäin ja taaksepäin kaistan/ CD-virittimen puitteissa.
- ⑫ **STOP ■**
  - pysäyttää CD-toiston ja ylipyyhkii CD-ohjelman.
- ⑬ **AUX IN**
  - ulkoiseen äänilähteeseen liittämiseen
- ⑭ **MUTE**
  - ikeskeyttää ja käynnistää äänentoiston.
- ⑮ **REPEAT**
  - toistaa kaistan/CD-ohjelman/ koko CD-levyn.
- ⑯ **SHUFF (SHUFFLE)**
  - toistaa CD-kappaleita satunnaisessa järjestyksessä.

- ⑰ **SLEEP**
  - aktivoi ja katkaisee tai valitsee uniajoituksen.
- ⑱ **TIMER**
  - aktivoi ja katkaisee tai asettaa jastintoiminnon.
- ⑲ **ALBUM ▼ ▲**
  - MP3 disc ..... valitsee albumin.
- ⑳ **DBB**
  - (Dynamic Bass Boost) vahvistaa bassoa.
- ㉑ **DSC**
  - **(Digital Sound Control) parantaa** ääniominaisuuksia: JAZZ/POP/CLASSIC/ROCK.



### Huomautuksia kauko-ohjaimesta:

- Valitse ensin ohjattava ohjelmalähde painamalla kauko-ohjaimesta jotain ohjelmalähteen painiketta (esim. CD, TUNER, jne.).
- Valitse sitten haluttu toiminto (▶, ◀, ▶, jne.).



## TÄRKEÄÄ:

**Ennen kuin alat käyttää laitetta, varmista että kaikki esivalmistelut on tehty.**

## Laitteen kytkeminen toimintaan

- Paina aktiivisessa valmiustilassa tai Eco-valmiustilassa **STANDBY-ON**-painiketta (tai kaukosäätimen painiketta ☺).  
→ Laite vaihtaa viimeksi valitulle ohjelmälähteelle.
- Paina **SOURCE (CD, TUNER, AUX -o DOCK)** kauko-ohjaimen painike).  
→ Laite vaihtaa valitulle ohjelmälähteelle.

## Laitteen kytkemiseksi odotustilaan

- Paina **STANDBY-ON** (☺ kauko-ohjaimen painike).  
→ Kello tulee näkyviin.

## Kytkeminen eko-valmiustilaan

- Ajustinsäädintä **STANDBY-ON** (☺ kauko-ohjaimen painike) kahden sekunnin ajan tai kauemmin.  
→ Näyttöruutu tyhjenee.

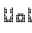
## Energiaa säästävä automaattinen odotustila

Laitteen energiaa säästävä toiminto kytkee sen automaattisesti odotustilaan sen jälkeen kun kasetin tai CD-levyn toisto on päättynyt eikä ole käytetty muita säätimiä.

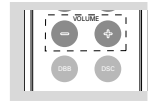
## Huomautus:

– Eco Power -valmiustilassa voi käyttää ainoastaan **SOURCE-** ja **STANDBY-ON**-painikkeita.

## Äänenvoimakkuus ja äänen säätäminen

- 1 Paina **VOLUME - / +** äänenvoimakkuussäädintä vastapäivään laitteella äänenvoimakkuuden vähentämiseksi tai myötäpäivään äänenvoimakkuuden lisäämiseksi.  
→ Näytössä näkyy äänenvoimakkuustaso  ja numero väliltä 0-32.

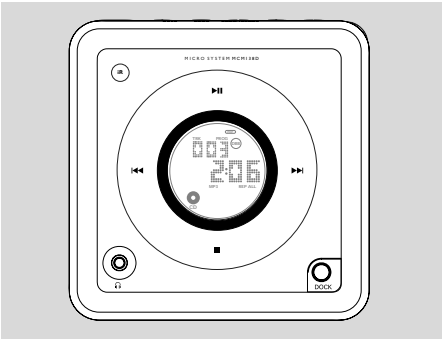
- 2 Paina interaktiivista äänen säädintä **DSC** laitteella tai kauko-ohjaimella kerran tai useammin haluttujen ääniominaisuuksien saamiseksi **JAZZ / POP / CLASSIC / ROCK**.



- 3 Paina **DBB** (kauko-ohjaimen painike) basson vahvistuksen kytkemiseksi ja katkaisemiseksi.  
→ Näytössä näkyy: **DBB** jos DBB on aktivoitu.
- 4 Paina **MUTE** kauko-ohjaimella äänitoiston keskeyttämiseksi välittömästi.  
→ Toisto jatkuu ilman ääntä ja näytössä näkyy **MUTE**.

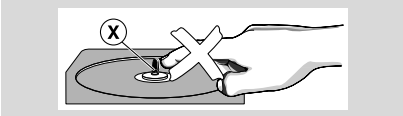
- Äänen toisto uudelleenaktivoidaan seuraavin tavoin:
  - paina uudelleen **MUTE**;
  - säädä äänenvoimakkuussäätimet;
  - muuttaa lähteen.

# CD-vaihtimen käyttö/MP3/WMA



## Tärkeää:

**CD-soittimen linssiin ei saa koskea!**



## Levyjen syöttö

Tämä CD-soitin toistaa audiolevyjä mukaan lukien CD-Recordables ja CD-Rewritables/MP3/WMA.



- Soitin ei pysty toistamaan seuraavia: CD-ROM, CD-I, CDV, VCD, DVD tai tietokonekäyttöisiä CD-levyjä.
- Älä yritä toistaa seuraavia levyjä: DRM suojatut WMA tiedostot.
- ① Valitse toimintalahteenksi **CD**.
- ② Paina **OPEN/CLOSE▲** jolloin CD-pesä avautuu.  
→ Näyttöön ilmestyy **OPEN** levypesä avattaessa.
- ③ Asenna CD-levy tekstipuoli ylöspäin ja paina painiketta **OPEN/CLOSE▲** sulkemaan CD-levypesän.  
→ Näyttöön ilmestyy **REPEAT**, Raitojen kokonaismäärä ja soittoaika (tai albumien ja raitojen kokonaismäärä MP3 levyllä) näytetään.

## Perustoisto

### CD-levyn toisto

- Paina painiketta **▶||** toiston käynnistämiseksi.  
→ Senhetkisen kappaleen numero ja siihen mennessä toistettu aika ilmestyvät näyttöön CD-levyn toiston aikana.

### Eri kaistan valitseminen

- Paina kerran **◀◀▶▶** kunnes haluttu kaistanumero ilmestyy näyttöön.

### Tietyn kohdan haku kaistan puitteissa

- ① Pidä painettuna painiketta **◀◀▶▶**.  
→ Pikatoisto käynnistyy matalaäänisenä.
- ② Kun tunnistat haluamasi kohdan, vapauta **◀◀▶▶**.  
→ Normaali toisto jatkuu.

### Toiston keskeytys

- Paina painiketta **▶||** during playback.  
→ Näyttö jähmettyy paikalleen ja toistoon käytetty aika vilkkuu, jos toisto keskeytetään.  
→ Paina uudelleen **▶||** toiston käynnistämiseksi.

### Toisto lopetus

- Paina painiketta **■**.

**Huomautus:** Toisto pysähtyy myös, jos:

- avataan **CD**-kansi.
- **CD-levy on toistettu loppuun**.
- valitset **toisen toimintalahteen: TUNER tai AUX**.
- suoritat **painannan odotustilaan siirtymiseksi**.

## MP3/WAM-levyn toisto

- ① Syötä MP3-levy.  
→ Levyä lukeminen voi kestää yli 10 sekuntia yhdelle levyllä koottujen laulujen suuren määrän takia.  
→ Näyttöön syttyy "xxx 123". xxx on valitun albumin numero ja 123 valitun nimikkeen numero.
- ② Valitse haluamasi albumi painamalla painikkeita **▼▲**.

- 3 Valitse nimike painikkeella ◀◀▶▶ .  
→ Albumin numero vaihtuu kun siirryt albumin ensimmäiseen raitaan painamalla ◀◀ tai albumin viimeisen raidan painamalla ▶▶.

4 Aloita toisto painikkeella **PLAY/PAUSE ▶II**

- Albumin ja nimikkeen nimi voidaan näyttää toiston aikana painamalla painiketta ALBUM 4 3 .

### Tuetut MP3-levyformaatit:

- ISO9660, Joliet, UDF 1,5
- Nimikkeiden enimmäismäärä: 512 (riippuu tiedoston nimen pituudesta)5
- Albumien enimmäismäärä: 99
- Tuetut näytteenottataajuudet: 32 kHz, 44,1 kHz, 48 kHz
- Tuetut bittinopeudet: 32~256 (kbps), säädettävä bittinopeus

## Erilaisia toistotiloja: SHUFFLE (SEKOITUS) ja TOISTO

Pystyt valitsemaan ja muuttamaan toistotiloja ennen toistoa tai toiston aikana. Toistotilat voidaan myös yhdistää PROGRAM-toimintoon.

**SHUFFLE** ..... koko CD-levyn kaistoja toistetaan satunnaisessa järjestyksessä

**REPEAT ALL** ... toistaa koko CD-levyn/ohjelman

**REPEAT** ..... toistaa senhetkisen kaistan jatkuvasti

**REPEAT ALB** ... toistaa kaikki raidat kyseiseltä albumilta (vain MP3).

- 1 Voit valita haluamasi toistotilan painamalla painiketta **SHUFF** tai **REPEAT** kauko-ohjaimen painike ennen toistoa tai toiston aikana, kunnes haluamasi toiminto näkyy näytössä.
- 2 Paina **▶II** (kauko-ohjaimen painike **▶II**) toiston käynnistämiseksi **STOP**-pysäytysasennossa oltaessa.  
→ Jos olet halunnut toiminnon **SHUFFLE**, toisto käynnistyy automaattisesti.
- 3 Kun haluat palata tavalliseen toistoon, paina painiketta **SHUFF** tai **REPEAT** kauko-ohjaimen painike kunnes eri **SHUFFLE/ REPEAT**-tilat eivät enää näy.
- Voit myös painaa ■ toistotilan peruuttamiseksi.

### Huomautus:

- **SHUFFLE** ja **REPEAT** mintoja ei voida käyttää samaan aikaan.
- **Shuffle-soitto** ei ole mahdollista ohjelmointitilassa.

## Kappalenumeroiden ohjelmointi

Suorita ohjelmointi **STOP**-asennossa CD-levykaistojesi valitsemiseksi ja tallentamiseksi halutussa järjestyksessä. Haluttaessa mikä tahansa kaistoista voidaan tallentaa yhtä useamman kerran. Muistiin voi tallentaa enintään 20.

- 1 Paina painikkeita ◀◀ ▶▶ haluamasi kaistanumeron valitsemiseksi.
- MP3-levyjä toistettaessa voit valita halutun albumin painamalla ensin painiketta **ALBUM ▼**  
▲ Tämän jälkeen voit valita haluamasi raidan painamalla painiketta ◀◀ ▶▶.
- 2 Tallenna muistiin painikkeella **PROGRAM** (o **PROG/CLOCK** vain laitteessa)  
→ Näyttö: **PROG** vilkkuu ja näkyy lyhyen aika  $\frac{FF}{FF}$  a. Sen jälkeen näkyy valittu kappalenumero (ja valittu MP3-albuminumero).
- 3 Toista vaiheet **1-2** kaikkien haluttujen kaistojen valitsemiseksi ja tallentamiseksi.  
→ **FULL** ilmestyy näyttöön, jos yrität ohjelmoida enemmän kuin 20 kaistaa.
- 4 CD-ohjelmasi toiston käynnistämiseksi paina **▶II**.

## Ohjelman tarkistus

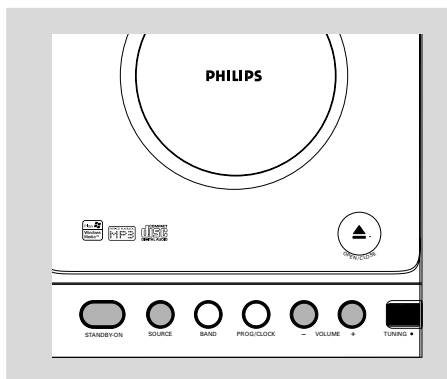
- Pysäytä toisto painamalla toistuvasti painiketta **PROGRAM**. (o **PROG/CLOCK** vain laitteessa)  
→ Näytössä näkyy ensin ohjelmoitu jakso ja sen jälkeen tallennetun raidan numero (sekä MP3:n valittu albuminumero).
- Tarkistustoiminto lopetetaan painikkeella ■.

## Ohjelman ylipyyhintä

Voit ylipyyhkiä ohjelman seuraavana mainituin tavoin:

- painamalla **STOP** ■ kerran **STOP**-pysäytysasennossa oltaessa;
- painamalla **STOP** ■ kaksi kertaa toiston aikana;
- avaamalla CD-levypesän kansi;  
→ **PROG** ohjelma häviää näytöstä.

# Radiovastaanotto




## Hyödyllisiä vinkkejä:

### Kuuluvuuden parantaminen:

- Voit parantaa FM-yhteyttä pidentämällä laitteen takana sijaitsevaa kehäantenn

## Radiokanaville virittäminen

- 1 Valitse toimintalähteeksi **TUNER**.  
→  tulee näkyviin.
- 2 Press **BAND** (**TUNER** on the remote control) once or more to select your waveband.
- 3 virittää radiokanaville. **TUNING** ●  
→ Näytössä näkyv viritetyn aseman taajuus

## Hoito

### Kotelon puhdistus

- Käytä laimeaan pesuveteen kostutettua pehmeää liinaa. Älä käytä alkoholia, spriiitä tai ammoniakkia sisältäviä tai syövyttäviä puhdistusaineita.

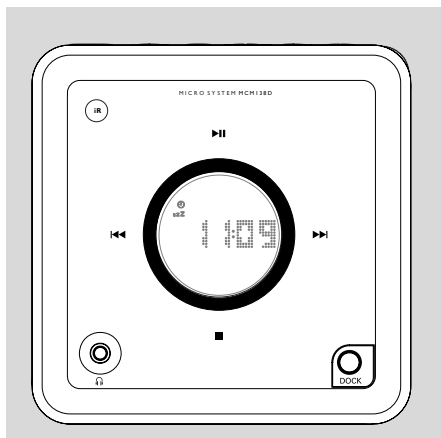
### Levyjen puhdistus

- Puhdista likaantunut levy puhdistusliinalla. Pyyhi levy suurin vedoin keskustasta pois päin. Älä käytä pyörivää liikettä.
- Älä käytä liuottimia kuten bensiiniä, äläkä analogisille levyille tarkoitettuja puhdistusaineita tai antistaattisia suihkeita.



### Lukupään linssin puhdistus

- Lukupään linssiin voi aikaa myöten keraantyy likaa tai pölyä. Tarvittaessa linssi voidaan puhdistaa Philips CD Lens Cleanerillä tai vastaavalla. Noudata Lens Cleanerin mukana olevia ohjeita.



## Kellon asetus

- 1 Paina valmiustilassa painiketta **PROG/CLOCK**.  
→ Kellon tuntien numerot vilkkuvat.
- 2 Paina ◀◀ / ▶▶ tuntien asettamiseksi.
- 3 Paina uudelleen **PROG/CLOCK**.  
→ Kellon minuuttien numerot vilkkuvat.
- 4 Paina ◀◀ / ▶▶ minuuttien asettamiseksi.
- 5 Paina **PROG/CLOCK** ajan vahvistamiseksi.

### Huomautus:

– Jos kelloa ei ole asetettu, – --:-- on näkyvissä.

## Ajastimen asetus

- Voit käyttää tätä laitetta herätyskellona, jolloin CD/DOCK-levy tai viritin kytkeytyy asetettuun herätysaikana.
  - Jos mitään painikkeista ei paineta 90 sekunnin sisällä, laite siirtyy ajastimen asetustilaan.
- 1 Tilasta riippumatta paina ajastinsäädintä **TIMER** kauko-ohjaimen painike kahden sekunnin ajan tai kauemmin.
  - 2 Paina ◀◀ / ▶▶ (kauko-ohjaimella **CD / TUNER** kauko-ohjaimen painike) to select sound source.
  - 3 Paina **TIMER** toiminnan vahvistamiseksi.  
→ Kellon tuntien numerot vilkkuvat.

- 4 Paina ◀◀ / ▶▶ tuntien asettamiseksi.
- 5 Paina uudelleen **TIMER**.  
→ Kellon minuuttien numerot vilkkuvat.
- 6 Paina ◀◀ / ▶▶ minuuttien asettamiseksi.
- 7 Paina **TIMER** ajan vahvistamiseksi.  
→ Ajastin on nyt asetettu ja aktivoitu.

### Huomautus:

– Jos CD- lähde on valittu ja levyä ei ole CD-lautasella tai levyssä on virhe, **TUNER** valitaan automaattisesti.

– Jos lähdetelakointiasema on valittu, mutta iPod-laitetta ei ole asetettu telakointiasemaan eikä telakointiasemaan ole muodostettu yhteyttä, **TUNER (Viritin)** valitaan automaattisesti.

## To activate and deactivate timer

- Oltuessa odotustilassa tai toiston aikana paina kerran **TIMER**.  
→ Näyttöön ilmestyy 🕒 os toiminto on aktivoitu ja se häviää, jos toiminto sammutetaan.

## Uniajoituksen SLEEP kytkentä ja sammuttaminen

Uniajastimen avulla laite saadaan sammumaan automaattisesti asetetun aikajakson kuluttua.. Uniajastimen käyttämiseksi on välttämätöntä ensin asettaa kelloaika.

- Paina **SLEEP** kaukosäätimessä toistuvasti valitaksesi haluamasi ajan ennen kuin järjestelmästä katkeaa virta.  
→ Näytöllä näkyy **SLEEP** ja sarjat aikavaihtoehtoja valintaa varten: 60, 45, 30, 15, 0, 60...
- Toiminnon sammuttamiseksi paina kerran tai useammin kauko-ohjaimella **SLEEP** unnes näyttöön ilmestyy "E" tai suorita painanta laitteella tai kauko-ohjaimella **STANDBY ON**.

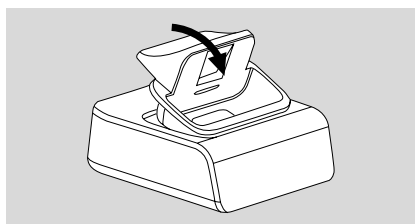
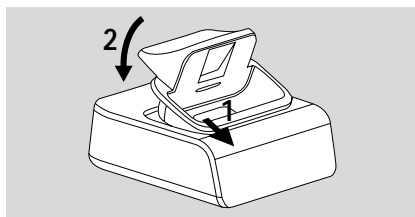


Kaiutin  
(oikea)



Kaiutin  
(vasen)

Yhteensopiva  
kannettava soitin





### iPodin soittaminen

- 1 Valitse oikean tyyppinen ja kokoinen telakointiaseman sovitin ja napsauta se paikalleen telakointiasemassa. (Katso Telakointiaseman sovitin.)
- 2 Aseta iPod telakointiasemaan.
- 3 Kiinnitä telakointiaseman kaapelit päälaitteen vastaavaan DOCKING IN -liittimeen.
- 4 Valitse telakointilähde painamalla toistuvasti **SOURCE**-painiketta tai valitsemalla **DOCK** (Telakointiasema).
- Liitetty soitin alkaa toistaa automaattisesti.

#### **Huomautus:**

- Painamalla MCM138D-laitteen ja sen kauko-ohjaimen painikkeita (▶||, ◀◀, ▶▶) ja **VOLUME**), käytössä ovat seuraavat levyn toist ominaisuudet: toisto/keskeytys, seuraavan/edellisen raidan valitseminen, pikakelaus eteen- ja taaksepäin (vain Apple iPod) ja äänenvoimakkuuden säätö.
- Painikkeet (▶||, ◀◀, ▶▶) ja MCM138D) **VOLUME**-laitteessa ja sen kauko-ohjaimessa toimivat vain, kun toistettavana on telakointiasemaan liitettyyn tallennettu äänisisältö.
- Levyn toiston lopetus toiminto (■) ei ole käytössä telakointiasemaan asetetussa soittimessa.

### Apple iPod-laitteen akun lataaminen telakointiaseman avulla

Voit ladata iPod-laitetta valmiustilassa telakoimalla ne ja kytkemällä ne MCM138D-asemaan, jonka virta on kytketty.

#### **Huomautus:**

- iPod-laitetta ei voi ladata Eco Power -valmiustilassa.
- Kun laite on telakointitilassa eikä soitinta ei ole kytketty 15 minuutin kuluessa, laite kytkeytyy Eco Power -tilaan.

# Tarkistusluettelo

## VAROITUS

**Älä missään tapauksessa yritä itse korjata laitetta, sillä takuu lakkaa silloin olemasta voimassa. Älä avaa laitetta ettet saa sähköiskua.**

**Jos laitteeseen tulee vika, tarkista alla luetellut kohdat ennen kuin toimitat laitteen huoltoon. Ellei vika korjaannu näillä keinoilla, kysy neuvoa myyjältä tai asiakaspalvelusta.**

Ongelma	Ratkaisu
Näytössä näkyy "NO DISC".	<ul style="list-style-type: none"><li>✓ Syötä levy.</li><li>✓ Tarkista onko levy väärinpäin.</li><li>✓ Odota että kondensoitunut kosteus häviää linssistä.</li><li>✓ Vaihda tai puhdista levy, katso kohtaa Hoito.</li><li>✓ Käytä viimeisteltyä CD-RW-levyä tai oikeaformaattista MP3-CD-levyä.</li></ul>
Radiovastaanotto on heikko.	<ul style="list-style-type: none"><li>✓ Jos signaali on liian heikko, säädä antennia.</li><li>✓ Siirrä laitteisto kauemmas televisiosta tai kuvanauhurista.</li></ul>
Kasettidekin luukku ei aukea.	<ul style="list-style-type: none"><li>✓ Irrota verkkopistoke pistorasiasta ja kytke takaisin.</li></ul>
Ääni ei kuulu tai kuuluu huonosti.	<ul style="list-style-type: none"><li>✓ Säädä äänenvoimakkuus.</li><li>✓ Irrota kuuloke liitännästä.</li><li>✓ Tarkista että kaiuttimet on liitetty kunnolla.</li><li>✓ Tarkista että liittimet koskettavat kaiutinjohtimien paljasta kohtaa.</li><li>✓ Varmista, että MP3-levy tallennetaan 32-256 kbps:n bittinopeudella ja 48, 44.1 tai 32 kHz:n näytetaajuudella.</li></ul>
Vasen ja oikea kanava vaihtuneet.	<ul style="list-style-type: none"><li>✓ Tarkista kaiuttimien kytkennät ja paikat.</li></ul>
Kauko-ohjain ei toimi.	<ul style="list-style-type: none"><li>✓ Valitse ohjelmalähde (esim. CD tai viritin) ennen kuin painat toimintopainiketta (▶, ◀, ▶▶).</li><li>✓ Vie kauko-ohjain lähemmäs laitetta.</li><li>✓ Aseta paristot oikeinpäin (plus- ja miinusmerkit näytettyyn suuntaan).</li><li>✓ Vaihda paristot.</li><li>✓ Suuntaa kauko-ohjain kohti laitteen infrapunallimmaisinta.</li></ul>

Ongelma	Ratkaisu
Ajastin ei toimi.	<ul style="list-style-type: none"> <li>✓ Aseta kello oikein.</li> <li>✓ Kytke ajastin painikkeella TIMER.</li> </ul>
Kellon/Ajastimen asetus pyyhitty.	<ul style="list-style-type: none"> <li>✓ Sähköhäiriö tai verkkojohto on irrotettu. Nollaa kello/ajastin.</li> </ul>
Telakoidun soittimen valikkorakennetta ja valokuvatoistoa ei voi käyttää MCM138D-laitteen painikkeilla tai sen kaukosäätimellä.	<ul style="list-style-type: none"> <li>✓ MCM138D-laitteen ja sen kaukosäätimen painikkeilla voi hallita vain äänisisällön toistoa. Voit liikkua valikoissa käyttämällä telakointiasemaan liitetyn soittimen ohjaimi</li> </ul>
MCM138D-laitteen STOP ■ - ja joillekin muille painikkeille ei ole määritetty toimintoa.	<ul style="list-style-type: none"> <li>✓ Telakointiasemaan liitettyä soitinta ei voi pysäyttää MCM138D-laitteen tai sen kaukosäätimen STOP ■ - painikkeella.</li> <li>✓ Vain painikkeille (▶  , ◀◀, ▶▶ ja VOLUME) on määritetty toiminto.</li> </ul>

# Tekniset Tiedot

## VAHVISTIN

Antoteho .....	2 x 2W
.....	4W total power
Signaali-melu-suhde .....	$\geq 62$ dBA (IEC)
Taajuusvaste .....	125 – 16000 Hz, $\pm 3$ dB
Impedanssi, kaiuttimet .....	8 $\Omega$
Impedanssi, kuulokkeet .....	32 $\Omega$

## CD-soitin

Taajuusalue .....	20 – 20000 Hz
Signaali-melu-suhde .....	62 dBA

## VIRITIN

FM -alue .....	87.5 – 108.5 MHz
MW -alue .....	531 – 1602 kHz
Herkkyys tasolla 75 $\Omega$	
- mono, 26 dB signaali-melu-suhde .....	3,8 $\mu$ V
- stereo, 46 dB signaali-melu-suhde .....	61,4 $\mu$ V
Selektiivisyys .....	$\geq 28$ dB
Harmoninen kokonaissärö .....	$\leq 5\%$
Taajuusvaste .....	63 – 12500 Hz ( $\pm 3$ dB)
Signaali-melu-suhde .....	$\geq 50$ dB

## KAIUTTIMET

Bassorefleksijärjestelmä Mitat (l x k x s)	
.....	150 x 153 x 204 (mm)

## YLEISTÄ

Vaihtovirtajännite .....	220 - 240V / 50 Hz
Mitat (l x k x s) .....	150 x 153 x 244 (mm)
Paino (kaiuttimien kanssa / ilman kaiuttimia) .....	noin 4.9 / 2.3 kg
Eco-valmiustilassa .....	< 4 W

**Oikeus muutoksiin varataan.**

Meet Philips at the Internet  
<http://www.philips.com>

English

Français

Español

Deutsch

Nederlands

Italiano

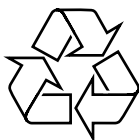
Svenska

Dansk

Suomi

Português

EMġyġirġ



MCM138D

