

Aina apuna

Rekisteröi tuote, voit käyttää tukipalvelua osoitteessa
www.philips.com/support

BM7



Käyttöopas

PHILIPS

Sisällysluettelo

1	Tärkeää	2
	Turvallisuus	2
2	Monihuonekaiutin	3
	Johdanto	3
	Toimituksen sisältö	3
	Päälaitteen yleiskuvaus	4
3	Valmistelut	6
	Kytkeminen verkkovirtaan ja käynnistäminen	6
4	Toistaminen	8
	Toistaminen yhden laitteen tilassa	8
	Toistaminen ryhmätilassa	10
	Toiston hallinta	12
5	Muut toiminnot	13
	Päivitä laiteohjelmisto	13
	Ryhmän asetusten palauttaminen	13
6	Tuotetiedot	14
	Teknisiä tietoja	14
7	Vianmääritys	15
8	LED-merkkivalojen merkitykset	16
9	Huomautus	18
	Kirjallinen tarjous	18

1 Tärkeää

Turvallisuus

- Varmista, että tuotteen ympärillä on tarpeeksi tilaa tuuletukselle.
- Käytä ainoastaan valmistajan määrittelemiä lisälaitteita tai lisätarvikkeita.
- Käytä ainoastaan käyttöoppaassa mainittuja virtalähteitä.
- Suojaa laite tippuvalta vedeltä tai roiskeilta.
- Älä aseta laitteen päälle mitään sitä mahdollisesti vahingoittavia esineitä, kuten nestettä sisältäviä esineitä tai kynttilöitä.
- Jos verkkolaitetta tai virtajohtoa käytetään laitteen virran katkaisemiseen, sen on oltava helposti käytettävissä.



Vakava varoitus

- Älä koskaan avaa laitteen runkoa.
- Älä koskaan voitele mitään laitteen osaa.
- Aseta laite tasaiselle, kiinteälle ja tukevalle alustalle.
- Älä koskaan aseta tuotetta muiden sähkölaitteiden päälle.
- Käytä tuotetta ainoastaan sisällä. Pidä tuote erillään vedestä, kosteudesta ja nesteitä sisältävistä esineistä.
- Pidä laite poissa suorasta auringonvalosta tai avotulen tai lämmönlähteiden läheisyydestä.



Tämä on LUOKAN II laite, jossa on kaksoiseristys ja jossa ei ole maadoitusta.

2 Monihuonekaiutin

Olet tehnyt erinomaisen valinnan ostaessasi Philipsin laitteen. Käytä hyväksesi Philipsin tuki ja rekisteröi tuote osoitteessa www.Philips.com/welcome.

Johdanto

Philipsin izzylink-kaiuttimella voit:

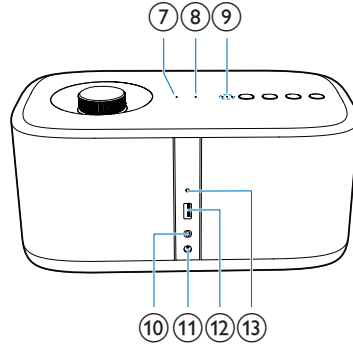
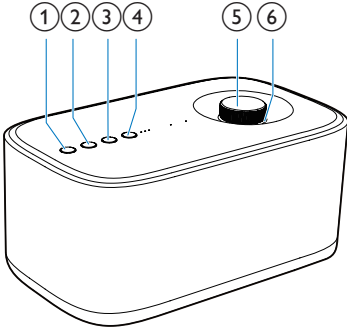
- kuunnella musiikkia Bluetooth-laitteista
- kuunnella musiikkia kaikkialla kotonasi, kun yhdistät izzylink-yhteensopivat monihuonekaiuttimet ryhmäksi (eivät sisälly toimitukseen)
- kuunnella musiikkia ulkoisesta äänilaitteesta 3,5 mm:n äänikaapelin avulla.

Toimituksen sisältö

Tarkista pakkauksen sisältö:

- Yksi izzylink-monihuonekaiutin
- Yksi verkkolaite
- Painetut materiaalit

Päälaitteen yleiskuvaus



①

- Kaiuttimen käynnistäminen ja sammuttaminen.

② SOURCE

- Vaihda lähteeksi Bluetooth tai AUDIO IN.
- Kun laite on Bluetooth-tilassa, katkaise Bluetooth-yhteys painamalla painiketta kolmen sekunnin ajan.
- Tyhjennä pariliitostiedot Bluetooth-tilassa painamalla painiketta 10 sekunnin ajan.

③

- Toiston aloittaminen, keskeyttäminen ja jatkaminen.

④ GROUP-painike/merkkivalo

- Luo ryhmä toisen izzylink-yhteensopivan monihuonekaiuttimen kanssa pitämällä painiketta painettuna.
- Poistu ryhmästä tai palaa johonkin ryhmään painiketta painamalla.
- Vilkkuu vihreänä, kun ryhmää luodaan.
- Palaa vihreänä, kun ryhmä on luotu.
- Vilkkuu vihreänä, kun kaiutin toimii orjakaiuttimena, ja sen yhteys isäntäkaiuttimeen on katkaistu.

⑤ Äänenvoimakkuuden säätönuppi

- Lisää äänenvoimakkuutta kääntämällä nuppia myötä- tai vastapäivään.
- Mykistä kaiutin tai poista mykistys nuppia painamalla.

⑥ Äänenvoimakkuuden ilmais-in

- Palaa virran kytkemisen jälkeen.
- Himmenee valmiustilassa.
- Vilkkuu, kun kaiutin on mykistetty.
- Muuttuu vihreäksi, kun kaiutin toimii orjakaiuttimena.

⑦ AUDIO IN-merkkivalo

- Palaa valkoisena, kun lähteeksi on valittu AUDIO IN.
- Sammuu virran ollessa pois päältä, kaiuttimen ollessa valmiustilassa tai kun kaiutin toimii orjakaiuttimena.

⑧ -merkkivalo

- Vilkkuu sinisenä pariliitostilassa.
- Palaa sinisenä, kun yhteys on muodostettu Bluetooth-yhteensopivaan laitteeseen.
- Sammuu virran ollessa pois päältä, kaiuttimen ollessa valmiustilassa tai kun kaiutin toimii orjakaiuttimena.

- ⑨ **Signaalin voimakkuuden ilmaisin**
 - Osoittaa kaiutinryhmän yhteyssignaalin voimakkuuden.
- ⑩ **AUDIO IN-liitäntä**
 - Ulkoisen äänentoistolaitteen äänituloliitäntä (3,5 mm).
- ⑪ **DC IN-liitäntä**
 - Virtaliitäntä.
- ⑫ **SOFTWARE UPGRADE**
 - USB-liitäntä kaiuttimen ohjelmistopäivitystä varten.
- ⑬ **GROUP RESET**
 - Palauta tehdasasetukset terävällä esineellä painamalla.

3 Valmistelut

Noudata aina tämän luvun ohjeita järjestyksessä.

Jos otat yhteyttä Philipsiin, sinulta kysytään laitteen mallia ja sarjanumeroita. Malli- ja sarjanumero ovat laitteen pohjassa. Kirjoita numerot tähän:

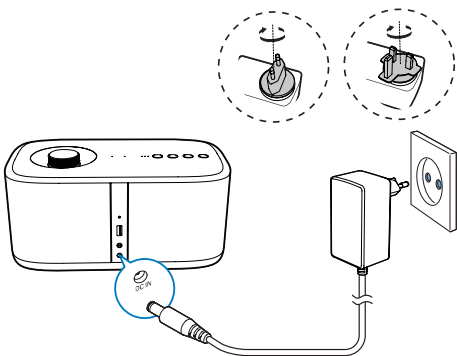
Mallinumero _____

Sarjanumero _____

Kytkeminen verkkovirtaan ja käynnistäminen

! Varoitus

- Tuotteen vahingoittumisen vaara! Varmista, että virtalähteen jännite vastaa kaiuttimen pohjaan merkittyä jännitettä.
- Sähköiskun vaara. Irrota verkkolaite aina tarttumalla pistokkeeseen ja vetämällä se pistorasiasta. Älä vedä johdosta.
- Varmista ennen virtajohdon liittämistä, että kaikki muut liitännät on tehty.





- Liitä verkkolaite
 - kaiuttimen takana olevaan **DC IN**-liitäntään
 - seinäpistorasiaan.
- ↳ Äänenvoimakkuuden ilmaisimien syyttyä.
- ↳ Signaalin voimakkuuden ilmaisimet vilkkuvat muutaman sekunnin ajan, kunnes kaiutin käynnistyy.
- ↳ Ensimmäisellä käyttökerralla tai yhden kaiuttimen tilassa **⊖**-ilmaisimien alkaessa vilkkua, ja kaiutin siirtyy pariliitostilaan.
- ↳ Kun kaiutin toimii ryhmätilassa isäntäkaiuttimena, **⊖**-ilmaisimien alkaessa vilkkua ja jatkaa vilkkumista, kunnes kaiutin on löytänyt kaikki yhdistetyt Bluetooth-laitteet.
- ↳ Kun kaiutin toimii ryhmätilassa orjakaiuttimena, **GROUP**-ilmaisimien alkaessa vilkkua ja jatkaa vilkkumista, kunnes kaiutin on löytänyt isäntäkaiuttimen.

* Vihje

- Yhden kaiuttimen tila tarkoittaa, että Bluetooth-kaiutin toimii itsenäisesti eikä ole osa kaiutinryhmää.
- Ryhmätila tarkoittaa, että useat izzylink-yhteensopivat monihuonekaiuttimet muodostavat ryhmän siten, että yksi kaiuttimista toimii isäntäkaiuttimena ja muut orjakaiuttimina.

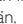
Siirtyminen valmiustilaan

- Yhden kaiuttimen tilassa paina **⊖**-painiketta.
 - ↳ Äänenvoimakkuuden ilmaisimien hämmeneminen.
 - ↳ Kaikki muut merkkivalot sammuvat.
- Ryhmätilassa paina minkä tahansa kaiuttimen **⊖**-painiketta.
 - ↳ Kaikkien kaiuttimien äänenvoimakkuuden ilmaisimien hämmeneminen.
 - ↳ Kaikki muut merkkivalot sammuvat.

- Yhden kaiuttimen tilassa voit käynnistää kaiuttimen valmiustilasta painamalla  -painiketta uudelleen.
- Ryhmätilassa voit käynnistää kaikki kaiuttimet valmiustilasta painamalla  -painiketta.



Huomautus

- Voit ottaa äänenvoimakkuuden ilmaisimen pois käytöstä painamalla  -painiketta pitkään.
- Yhden kaiuttimen tilassa kaiutin siirtyy automaattisesti valmiustilaan, jos Bluetooth-yhteydessä on ongelma tai jos musiikin toisto lopetetaan 15 minuutiksi.
- Ryhmätilassa kaikki kaiuttimet siirtyvät automaattisesti valmiustilaan, jos isäntälaitteen Bluetooth-yhteydessä on ongelma tai musiikin toisto lopetetaan 15 minuutiksi.

4 Toistaminen

Toistaminen yhden laitteen tilassa

Yhden kaiuttimen tila: Yhden kaiuttimen tila tarkoittaa, että kaiutinta ei ole asetettu ryhmään toisen izzylink-yhteensopivan monihuonekaiuttimen kanssa. Kaiutinta käytetään tällöin yksiosaisena kaiuttimena.

Muodosta pariiliitos ja yhteys

Huomautus

- Varmista, että Bluetooth-laite on yhteensopiva kaiuttimen kanssa.
- Ennen kuin muodostat pariiliitoksen tämän kaiuttimen ja toisen laitteen välille, tutustu käyttöoppaassa oleviin Bluetooth-yhteensopivuutta koskeviin tietoihin.
- Varmista, että Bluetooth-toiminto on käytössä, ja että laite näkyy kaikissa muissa Bluetooth-laitteissa.
- Kaiuttimen ja Bluetooth-laitteen väliset esteet voivat pienentää toiminta-aluetta.
- Pidä laite poissa muiden sellaisten sähkölaitteiden läheltä, jotka voivat aiheuttaa häiriötä.
- Kaiuttimen ja Bluetooth-laitteen välinen toiminta-alue on noin 10 metriä.

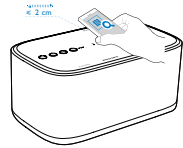
Vaihtoehto 1: Muodosta pariiliitos ja yhteys NFC:n kautta

Lähikenttäviestintätekniikka (Near Field Communication, NFC) on tekniikka, jonka avulla voidaan käyttää lyhyen kantaman langatonta tiedonsiirtoa eri NFC-yhteensopivien laitteiden, kuten matkapuhelinten ja IC-korttien, välillä.

NFC-toiminnolla tiedonsiirto käy kätevästi vain koskettamalla asiaankuuluvaa kuvaketta tai määritettyä sijaintia NFC-yhteensopivissa laitteissa.

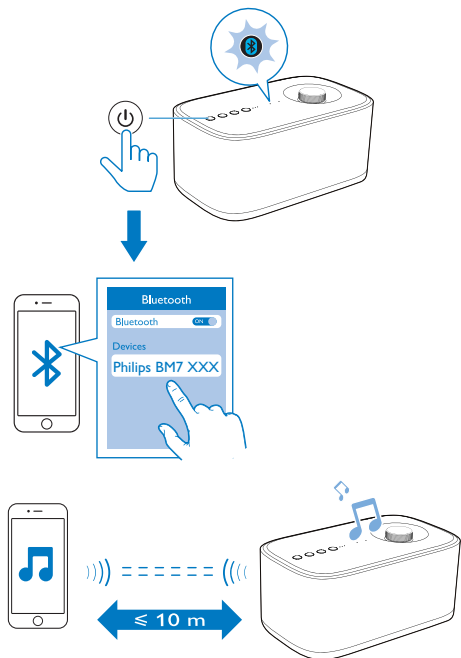
Huomautus

- Yhteensopivuutta kaikkien NFC-laitteiden kanssa ei taata.



- 1 NFC-ominaisuuden ottaminen käyttöön Bluetooth-yhteensopivassa laitteessa (lue lisätietoja laitteen käyttöoppaasta).
- 2 Paina SOURCE-painiketta toistuvasti, kun haluat vaihtaa Bluetooth-lähteeseen ja siirtyä pariiliitotilaan.
↳ -merkkivalo vilkkuu sinisenä.
- 3 Kosketa yksikön ylälaidan NFC-aluetta ulkoisen laitteen NFC-alueella, kunnes kuulet äänimerkin.
↳ Jos pariiliitoksen ja yhteyden muodostaminen onnistuu, kaiutin antaa kaksi äänimerkkiä ja -merkkivalo palaa sinisenä.

Vaihtoehto 2: Pariliitoksen ja yhteyden muodostaminen manuaalisesti



- 1 Paina **SOURCE**-painiketta toistuvasti, kun haluat vaihtaa Bluetooth-lähteeseen ja siirtyä pariliitostilaan.
↳ -merkkivalo vilkkuu sinisenä.
- 2 Ota Bluetooth laitteessasi käyttöön ja etsi Bluetooth-laitteita (lisätietoja on laitteen käyttöoppaassa).
- 3 Kun laitteen näytössä näkyy [**Philips BM7 XXX**], aloita yhteyden ja pariliitoksen muodostaminen valitsemalla se. Kirjoita tarvittaessa oletusarvoinen salasana "0000".
↳ Jos pariliitoksen ja yhteyden muodostaminen onnistuu, kaiutin antaa kaksi äänimerkkiä ja -merkkivalo palaa sinisenä.

Toistaminen Bluetooth-yhteensopivasta laitteesta

Huomautus

- Musiikin toisto keskeytyy, jos yhdistettyyn matkapuhelimeen soitetaan tai jos puhelimella tallennetaan videoita.

- Kun olet muodostanut Bluetooth-yhteyden, voit toistaa musiikkia Bluetooth-laitteesta.
↳ Musiikki suoraan toistetaan Bluetooth-laitteesta kaiuttimeen.

Katkaise Bluetooth-laitteen yhteys seuraavasti:

- Poista Bluetooth käytöstä laitteessa
- Kun laite on Bluetooth-tilassa, pidä kaiuttimen **SOURCE**-painiketta painettuna yli 3 sekunnin ajan tai
- siirrä laite kantaman ulkopuolelle.

Voit poistaa pariliitostiedot seuraavasti:

- Kun laite on Bluetooth-tilassa, pidä kaiuttimen **SOURCE**-painiketta painettuna yli 10 sekunnin ajan.

Muodosta Bluetooth-laitteen yhteys uudelleen:

- Jos pariliitetyssä Bluetooth-laitteessa on käytössä automaattinen yhteydenmuodostus, kaiutin muodostaa siihen yhteyden automaattisesti uudelleen havaitessaan sen.
- Jos pariliitetty Bluetooth-laite ei tue automaattista yhteydenmuodostamista, muodosta yhteys uudelleen manuaalisesti.

Voit liittää toisen Bluetooth-laitteen seuraavasti:

- Poista Bluetooth käytöstä ensimmäisessä laitteessa ja yhdistä toiseen laitteeseen, kun merkkivalo vilkkuu sinisenä.

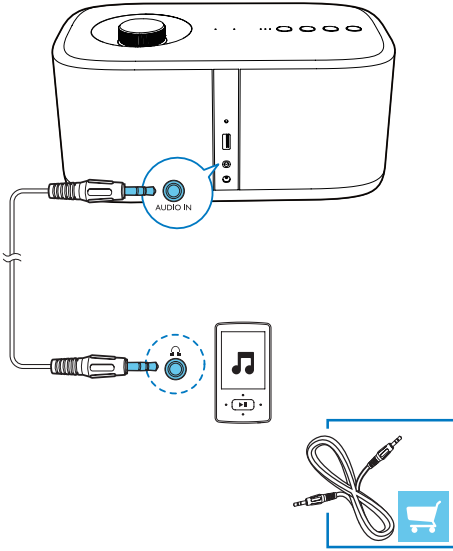
Vihje

- Ennen kuin liität Bluetooth-laitteen (erityisesti iOS-laitteen) kaiuttimeen, voi olla tarpeen tyhjentää edelliset pariliitostiedot laitteesta.

☹ -merkkivalo	Kuvaus
Vilkkuu sinisenä	Yhteyttä muodostetaan tai odotetaan
Palaa sinisenä	Yhdistetty

Ulkoisen laitteen kuunteleminen

Voit kuunnella ulkoista äänentoistolaitetta, kuten MP3-soitinta, kaiuttimen **AUDIO IN** -liitännän avulla.



- 1 Kytke 3,5 mm:n äänikaapeli
 - kaiuttimen **AUDIO IN**-liitännään ja
 - ulkoisen äänentoistolaitteen kuulokeliitännään.
- 2 Siirry **AUDIO IN** -lähteeseen painamalla **SOURCE**-painiketta toistuvasti.
 - ↳ Valkoinen **AUDIO IN** -merkkivalo syttyy.
- 3 Toista musiikkia ulkoisesta äänentoistolaitteesta (katso lisätietoja laitteen käyttöoppaasta).

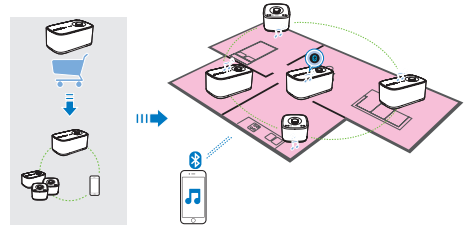
Toistaminen ryhmätilassa

Ryhmätila: Jos sinulla on useampia izzylink-monihuonekaiuttimia, voit luoda kaiutinryhmän ja toistaa musiikkia samanaikaisesti kaikilla ryhmän kaiuttimilla.

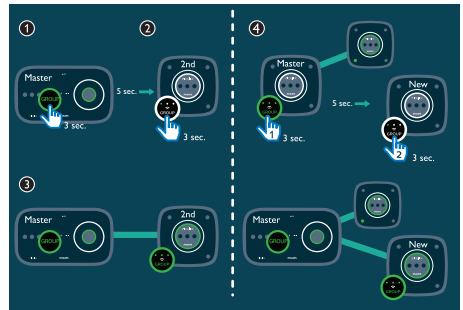
Käyttääksesi tätä toimintoa sinun on hankittava useampi kuin yksi izzylink-yhteensopiva monihuonekaiutin.

Huomautus

- Voit luoda jopa viiden kaiuttimen ryhmän, jossa yksi laiteista on isäntälaitte ja neljä laiteista orjalaitteita.



Ryhmän luominen



Huomautus

- Aina kun luot ryhmän, ensimmäinen käyttöönotettu kaiutin toimii isäntälaitteena.

- 1 Pidä ensimmäisen kaiuttimen **GROUP**-painiketta painettuna kolmen sekunnin ajan (isäntäkaiutin).
- 2 Pidä toisen kaiuttimen **GROUP**-painiketta painettuna kolmen sekunnin ajan (orjakaiutin).
- 3 Odota yhteyden muodostamista 15–30 sekuntia.
- 4 Lisää muita orjakaiuttimia yksitellen toistamalla vaiheet 1–3.



Huomautus

- Voit lisätä orjakaiuttimet vain yksi kerrallaan. Joka kerta kun lisäät orjakaiuttimen, pidä ensin isäntälaitteen **GROUP**-painiketta painettuna, kunnes painikkeen merkkivalo vilkkuu ja kaiuttimesta kuuluu merkkiääni.
- Jos orjakaiuttimen signaalin voimakkuuden ilmaisimessa osoitetaan, että signaali on heikko, siirrä orjakaiutin lähemmäs isäntäkaiutinta.

Voit lisätä minkä tahansa seuraavista kaiuttimista olemassa olevaan ryhmään tai luoda niistä uuden ryhmän:

- Kaiutin, jossa on tehdasasetukset.
- Isäntäkaiutin, johon ei ole liitetty orjakaiuttimia.
- Orjakaiutin, jonka yhteys isäntäkaiuttimeen on katkaistu (**GROUP**-merkkivalo vilkkuu).

MAV-BM7-toisto isäntäkaiuttimesta koko ryhmään

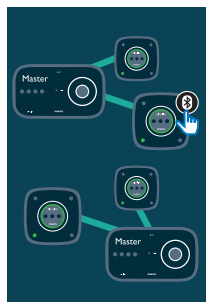


Huomautus

- Musiikin toisto keskeytyy Bluetooth-tilassa, jos yhdistettyyn matkapuhelimeen soitetaan tai jos puhelimella tallennetaan videoita.
- Jos tämä kaiutin (BM7) toimii isäntäkaiuttimena, valitse lähde ja aloita toisto koko kaiutinryhmässä.

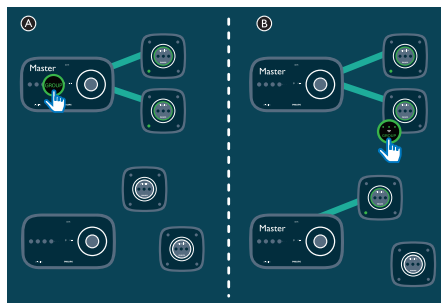
Isäntäkaiuttimen vaihtaminen

Voit vaihtaa ryhmän isäntäkaiuttimen helposti. Esimerkiksi jos Bluetooth-yhteys isäntäkaiuttimeen katkeaa, voit määrittää lähimmän orjakaiuttimen uudeksi isäntäkaiuttimeksi.



- Voit muuttaa orjakaiuttimen isäntäkaiuttimeksi painamalla mitä tahansa orjakaiuttimen lähdepainiketta.
 - ↳ Muodosta pariiliitos mobiililaitteen ja uuden isäntäkaiuttimen välillä, jos yhteyttä ei ole aiemmin muodostettu.

Siirtyminen yhden kaiuttimen tilaan



- Siirry yhden kaiuttimen tilaan painamalla isäntäkaiuttimen **GROUP**-painiketta.
 - ↳ Orjakaiuttimet etsivät isäntäkaiutinta aikakatkaissuun saakka (15 minuutin kuluttua).

- ↳ Voit luoda orjakaiuttimista uuden ryhmän tai siirtyä yhden kaiuttimen tilaan painamalla orjakaiuttimen **GROUP**-painiketta.
 - Siirry takaisin ryhmätilaan painamalla isäntäkaiuttimen **GROUP**-painiketta.
- B** Siirry yhden kaiuttimen tilaan painamalla orjakaiuttimen **GROUP**-painiketta. Liitä kaiutin takaisin ryhmään painamalla uudelleen **GROUP**-painiketta.

Toiston hallinta



Huomautus

- Puskurointi saattaa aiheuttaa viivästyksiä silloin, kun ohjaat toistoa tai säädät äänenvoimakkuutta Bluetooth-laitteen avulla.

Kaiuttimen hallinta ja säätäminen

- ⏻
- Yhden kaiuttimen tila: käynnistä tai sammuta kaiutin.
 - Ryhmätila: käynnistä tai sammuta kaikki ryhmän kaiuttimet.
- ▶|| (ei AUDIO IN -tilassa)
- Yhden kaiuttimen tila: keskeytä kaiuttimen toisto tai jatka toistoa.
 - Ryhmätila: keskeytä toisto tai jatka toistoa kaikissa kaiuttimissa.

Äänenvoimakkuuden säätönappi

- Mykistä kaiutin tai poista mykistys nupia painamalla.
 - ↳ Äänenvoimakkuuden ilmaisin vilkkuu, kun kaiutin on mykistetty.
- Suurena tai pienennä kaiuttimen äänenvoimakkuutta kiertämällä äänenvoimakkuuden säätönappia myötä- tai vastapäivään.

Hallinta ja säätäminen Bluetooth-laitteen avulla

Voit hallita ja säätää toistoa myös yhdistetyn Bluetooth-laitteen avulla.

5 Muut toiminnot

Päivitä laiteohjelmisto

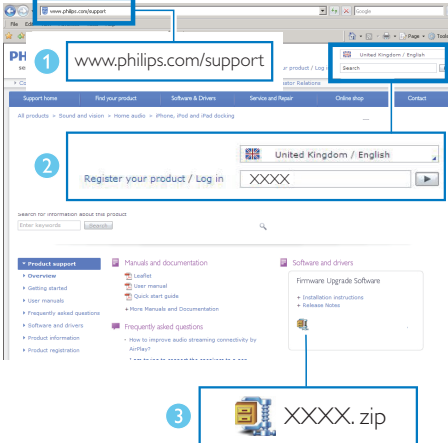
Vakava varoitus

- Liitä kaiutin aina verkkovirtaan laiteohjelmistopäivityksen ajaksi.
- Älä sammuta kaiuttimesta virtaa tai irrota USB-massamuistilaitetta, ennen kuin laiteohjelmistopäivitys on valmis.

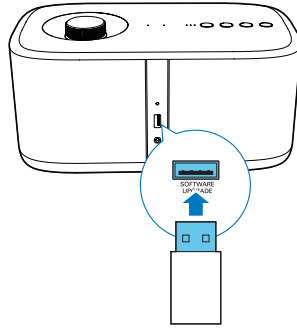
Huomaus

- Varmista, että USB-tikku on alustettu FAT16/32-muotoon.

- 1 Avaa PC:ssä/Macissa sivu www.philips.com/support.
- 2 Etsi uusin saatavilla oleva laiteohjelmistopäivitystiedosto kirjoittamalla laitteen mallinumero.

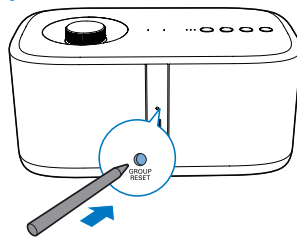


- 3 Pura ja tallenna päivitystiedosto (BM7.bin) USB-tikun juurihakemistoon.
- 4 Irrota kaiuttimen virtajohto.
- 5 Kytke USB-tikku kaiuttimen takaosan USB-liitäntään.



- 6 Liitä virtajohto takaisin ja kytke kaiutin päälle.
- 7 Älä poista USB-tikkua. Odota noin 3–4 minuuttia, jonka aikana laiteohjelmisto päivitetään.
↳ Kun laiteohjelmistopäivitys on valmis, kaiuttimen kaikki merkkivalot vilkkuvat samanaikaisesti.

Ryhmän asetusten palauttaminen



- Jos ryhmän toiminnassa on ongelmia, voit palauttaa kaiuttimen asetukset terävällä esineellä kuten neulalla.
↳ Kaiutin käynnistyy automaattisesti uudelleen.

6 Tuotetiedot



Huomautus

- Tuotetietoja voidaan muuttaa ilman ennakkoilmoitusta.

Teknisiä tietoja

Vahvistin

Ilmoitettu lähtöteho	2 x 15 W RMS (1 % THD)
Taajuusvaste	40 – 20 000 Hz
Signaali–kohina-suhde	72dB A
Audio-in-äänitulo	950 mV RMS 20 kohm

Bluetooth

Bluetooth-versio	V2.1 + EDR
Bluetooth-profiili	A2DP AVRCP
Kantoalue	10 m (vapaa tila)

Kaiuttimet

Kaiutinelementti	3,5 tuuman bassokaiutin x 2 1 tuuman diskanttikaiutin x 2
Kaiuttimen impedanssi	8 ohmia 8 ohmia
Herkkyys	86dB/m/W 85dB/m/W

Yleistä

Virta PHILIPS	Tulo: 100–240 V~ 50/60 Hz 0,8 A
Hakurivirtalähde: GQ30-180165-AX	Lähtö: DC 18 V ≡ 1,65 A
Virrankulutus käytössä	4,59 W
Virrankulutus Eco Power -valmiustilassa	< 0,5 W
Mitat	
- Päälaite (L x K x S)	280 x 130 x 165 mm
Paino	
- Päälaite	2,33 kg

7 Vianmääritys



Vakava varoitus

- Älä koskaan avaa laitteen runkoa.

Älä yritä korjata järjestelmää itse, jotta takuu ei mitätöidy. Jos laitteen käytössä ilmenee ongelmia, tarkista seuraavat seikat, ennen kuin soitat huoltoon. Jos ongelma ei ratkea, siirry Philipsin sivustoon www.philips.com/support. Kun otat yhteyttä Philipsiin, varmista, että laite on lähellä ja malli- ja sarjanumero ovat saatavilla.

Laitteessa ei ole virtaa

- Varmista, että kaiuttimen virtajohto on liitetty oikein.
- Varmista, että verkkolaitteeseen tulee virtaa.
- Virran säästämiseksi kaiutin sammuu automaattisesti, kun sitä ei ole käytetty 15 minuuttiin.

Ääntä ei kuulu

- Äänenvoimakkuuden säätäminen.
- Tarkista, onko kaiutin mykistetty.

Jotkin laitteen painikkeet eivät toimi tai laite ei toimi normaalisti.

- Olet ehkä käynnistänyt tilan vahingossa. Tässä tapauksessa irrota virtajohto, pidä \odot -painiketta painettuna ja liitä virtajohto uudelleen. Poistu esittelytilasta pitämällä painiketta painettuna 15 sekunnin ajan, kunnes kaikki merkkivalot vilkkuvat. Jos ongelma ei ratkea, tee toimenpide uudelleen. Tämän jälkeen kytke kaiuttimeen virta ja voit käyttää sitä taas normaalisti.

Kaiutin ei vastaa.

- Irrota pistoke ja aseta se takaisin. Käynnistä sen jälkeen kaiutin uudelleen.

Kaiuttimella ei voi toistaa musiikkia, vaikka Bluetooth-yhteyden muodostaminen on onnistunut.

- Tarkista, onko kaiuttimen äänilähteeksi valittu AUDIO IN. Irrota 3,5 mm:n äänikaapeli.

- Laitetta ei voi käyttää musiikin toistamiseen langattomasti tämän kaiuttimen kanssa.

Äänenlaatu on heikko, kun Bluetooth-laitteeseen on muodostettu yhteys.

- Bluetooth-yhteys on heikko. Siirrä laitetta lähemmäs tätä kaiutinta tai poista laitteiden välissä olevat esteet.

Bluetooth-yhteyden muodostaminen tähän kaiuttimeen ei onnistu.

- Laite ei tue kaiuttimen edellyttämiä Bluetooth-profiileja.
- Laitteen Bluetooth-toiminto ei ole käytössä. Katso toiminnon käyttöönottamista koskevat ohjeet laitteen käyttöoppaasta.
- Kaiutin ei ole pariliitostilassa tai toimii orjakaiuttimena. Ryhmätilassa voit muodostaa Bluetooth-yhteyden ainoastaan isäntäkaiuttimeen.
- Kaiuttimeen on jo liitetty toinen Bluetooth-yhteensopiva laite. Irrota tuo laite ja yritä sitten uudelleen.

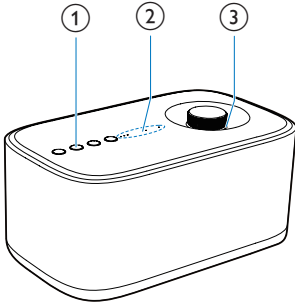
Yhdistäminen ryhmään epäonnistuu.

- Siirrä orjakaiuttimet lähemmäs isäntäkaiutinta.
- Voit lisätä orjakaiuttimet vain yksi kerrallaan.
- Isäntäkaiuttimeen voidaan yhdistää korkeintaan neljä orjakaiutinta.
- Isäntäkaiutin on saattanut siirtyä yhden kaiuttimen tilaan.

Musiikin suoratoiston satunnainen pätkiminen tai katkeaminen ryhmätoiston aikana

- Jos musiikin toisto pätkii tai katkeilee, Wi-Fi-kotiverkko saattaa olla kuormittunut. Vaikka Izzylink ei toimi Wi-Fi-kotiverkossa, se yhdistää kaiuttimet toisiinsa Wi-Fi-signaalin avulla. Kokeile seuraavia toimenpiteitä: 1) vähennä Wi-Fi-kotiverkon liikennettä esimerkiksi keskeyttämällä suurten tiedostojen lataaminen tai muun sisällön toistaminen, 2) käynnistä isäntäkaiutin uudelleen irrottamalla virtajohto ja kytkemällä se sitten takaisin.

8 LED-merkkivalojen merkitykset



(1) Ryhmän merkkivalo	Merkitys
Pois	Kaiuttimen virta on katkaistu. Kaiutin on yhden laitteen tilassa.
Vilkkuu vihreänä	Kaiutin muodostaa yhteyttä ryhmänsä isäntä/orjakaiuttimeen. Kaiutin toimii orjakaiuttimena, ja sen yhteys isäntäkaiuttimeen on katkennut.
Palaa vihreänä	Kaiutin on luonut yhteyden isäntä/orjakaiuttimeensa. Kaiutin toimii isäntäkaiuttimena, ja sen yhteys orjakaiuttimiin on katkennut.

(2) Suoratoiston yhteyssignaalin ilmaisimet	Merkitys
3/3 valoa palaa	Ryhmän yhteyssignaalin voimakkuus on erinomainen.
2/3 valoa palaa	Ryhmän yhteyssignaalin voimakkuus on hyvä.

1/3 valoa palaa	Ryhmän yhteyssignaalin voimakkuus on huono. Siirrä orjakaiuttimet lähemmäs isäntäkaiutinta.
0/3 valoa palaa	Kaiuttimen virta on katkaistu, kaiutin ei ole ryhmässä tai ryhmän yhteyden muodostaminen epäonnistuu.

(3) Äänenvoimakkuuden ilmaisimet	Merkitys
Pois	Kaiuttimen virta on katkaistu.
Valkoinen valo palaa täydellä kirkkaudella	Yhden kaiuttimen tila: kaiutin on päällä Ryhmätila: kaiutin on päällä ja toimii isäntälaitteena.
Vihreä valo palaa täydellä kirkkaudella	Kaiutin on päällä ja toimii orjalaitteena.
Valkoinen valo palaa puolikirkkaana	Yhden kaiuttimen tila: kaiutin siirtyy valmiustilaan. Ryhmätila: isäntäkaiuttimena toimiva kaiutin siirtyy valmiustilaan.
Vihreä valo palaa puolikirkkaana	Orjakaiuttimena toimiva kaiutin siirtyy valmiustilaan.
Vilkkuu valkoisena	Yhden kaiuttimen tila: kaiutin on vaimennettu. Ryhmätila: kaiutin on vaimennettu ja toimii isäntälaitteena.
Vilkkuu vihreänä	Kaiutin on vaimennettu ja toimii orjalaitteena.

(4) Bluetooth- merkkivalo	Merkitys
Pois	Kaiuttimen virta on katkaistu. Kaiutin toimii orjalaitteena ryhmätilassa. Kaiutin muodostaa yhteyttä ryhmänsä isäntä/orjakaiuttimeen.
Vilkkuu sinisenä	Kaiutin on pariliitostilassa.
Pala sinisenä	Kaiutin on yhdistetty Bluetooth-yhteensopivaan laitteeseen.

9 Huomautus

€ 1588

Gibson Innovations vakuuttaa täten, että tämä tuote on direktiivin 1999/5/EY oleellisten vaatimusten ja tuotetta koskevien direktiivin muiden säännösten mukainen. Vaatimustenmukaisuusvakuutus on osoitteessa www.p4c.philips.com.

Tämän laitteen muuttaminen tai muokkaaminen muulla kuin Gibson Innovationsin erityisesti hyväksymällä tavalla voi mitätöidä käyttäjän valtuudet laitteen käyttämiseen.

Vanhan tuotteen hävittäminen



Tuotteen suunnittelussa ja valmistuksessa on käytetty laadukkaita materiaaleja ja osia, jotka voidaan kierrättää ja käyttää uudelleen.



Tämä kuvake tarkoittaa, että tuote kuuluu Euroopan parlamentin ja neuvoston direktiivin 2012/19/EU soveltamisalaan. Tutustu paikalliseen sähkö- ja elektroniikkalaitteiden keräysjärjestelmään. Noudata paikallisia säädöksiä äläkä hävitä tuotetta tavallisen talousjätteen mukana. Vanhojen tuotteiden asianmukainen hävittäminen auttaa ehkäisemään ympäristölle ja ihmisille mahdollisesti koituvia haittavaikutuksia.

Ympäristötietoja

Kaikki tarpeeton pakkausmateriaali on jätetty pois. Pyrimme siihen, että pakkauksen materiaalit on helppo jakaa kolmeen osaan: pahviin (laatikko), polystyreenimuoviin (pehmuste) ja polyeteeni (pussit, suojamuoviarkki).

Järjestelmä koostuu materiaaleista, jotka voidaan kierrättää ja käyttää uudelleen, jos järjestelmän hajottamisen hoitaa siihen erikoistunut yritys. Noudata paikallisia pakkausmateriaaleja, vanhoja paristoja ja käytöstä poistettuja laitteita koskevia kierrätysohjeita.



Bluetooth®-merkki ja -logot ovat Bluetooth SIG, Inc.:n rekisteröityjä tavaramerkkejä, joihin Gibson Innovations Limitedillä on käyttöluja. Muut tavaramerkit ja tuotenimet ovat omistajiensa omaisuutta.



N Mark on NFC Forum, Inc.:n rekisteröity tavaramerkki Yhdysvalloissa ja muissa maissa.

Huomautus

- Tyypikilpi on laitteen pohjassa.

Kirjallinen tarjous

Gibson Innovations Limited lupaa täten toimittaa pyydetessä kopion tässä tuotteessa käytettyjen avoimen lähdekoodin ohjelmistopakettien lähdekoodista, mikäli tämä mahdollisuus mainitaan vastaavassa käyttöoikeussopimuksessa. Tämä tarjous on voimassa kolme vuotta tuotteen ostamisesta. Jos haluat lähdekoodin, kirjoita osoitteeseen open.source-gi@gibson.com. Jos et halua käyttää sähköpostia tai et saa vahvistusilmoitusta viikon kuluessa siitä, kun olet lähettänyt viestin tähän sähköpostiosoitteeseen, kirjoita seuraavaan osoitteeseen: Open Source Team, Gibson Innovations Limited, 5/F Philips Electronics Building, 5 Science Park East Avenue, Hong Kong Science Park, Shatin, N.T. Hongkong.



2016 © Gibson Innovations Limited. All rights reserved.

This product has been manufactured by, and is sold under the responsibility of Gibson Innovations Ltd., and Gibson Innovations Ltd. is the warrantor in relation to this product. Philips and the Philips Shield Emblem are registered trademarks of Koninklijke Philips N.V. and are used under license.

BM7_10_UM_V2.0

