

# Alltid der for å hjelpe deg

Registrer produktet og få støtte på  
[www.philips.com/support](http://www.philips.com/support)

HTL4111B



## Brukerhåndbok

# PHILIPS



# Innholdsfortegnelse

---

<b>1 Viktig</b>	2
Sikkerhet	2
Ta vare på produktet	3
Ta vare på miljøet	3
Hjelp og støtte	3
Samsvar	3

---

<b>2 Din SoundStage</b>	4
Hovedenhet	4
Fjernkontroll	4
Kontakter	5

---

<b>3 Plassere SoundStage</b>	6
------------------------------	---

---

<b>4 Koble til og konfigurere</b>	7
Koble til TV	7
Koble til lyd fra TV og andre enheter	7

---

<b>5 Bruke SoundStage</b>	8
Justere volumet	8
Velge lyd	8
MP3-spiller	9
Spille av lyd via Bluetooth	9
Spille av musikk via NFC	9
USB-lagringsenheter	10
Auto-standby	10
Bruke fabrikkinnstillinger	10

---

<b>6 Oppdatere programvaren</b>	11
Kontrollere programwareversjon	11
Oppdatere programvaren via USB	11

---

<b>7 Produktspesifikasjoner</b>	12
---------------------------------	----

---

<b>8 Feilsøking</b>	13
---------------------	----

# 1 Viktig

Les og forstå alle instruksjonene før du bruker produktet. Hvis det oppstår skade som et resultat av at instruksjonene ikke er fulgt, gjelder ikke garantien.

Du må ha lest og forstått alle instruksjoner før du bruker SoundStage. Hvis det oppstår skade som et resultat av at instruksjonene ikke er fulgt, gjelder ikke garantien.

---

## Sikkerhet

### Fare for elektrisk støt eller brann!

- Produktet og tilbehøret må ikke utsettes for regn og vann. Plasser aldri beholdere med væske, for eksempel vaser, nær produktet. Hvis du søler væske på eller i produktet, må du straks koble det fra strømuttaket. Kontakt kundestøtte for å kontrollere produktet før bruk.
- Ikke plasser produktet og tilbehøret nær åpen flamme eller andre varmekilder; inkludert direkte sollys.
- Ikke stikk inn gjenstander i ventilasjonsåpningene eller andre åpninger på produktet.
- Når strømuttaket eller en apparatkobling brukes som frakoblingsenhet, må frakoblingsenheten hele tiden være klar til bruk.
- Koble produktet fra strømuttaket i tordenvær.
- Når du kobler fra strømledningen, må du alltid trekke i støpslet, aldri i kablet.

### Fare for kortslutning eller brann!

- Før du kobler produktet til strømuttaket, må du kontrollere at nettspenningen har samme verdi som det som er oppgitt på baksiden eller undersiden av produktet. Ikke koble produktet til strømuttaket hvis spenningen er forskjellig.

### Fare for skade på person eller produktet!

- Ikke plasser produktet eller andre gjenstander oppå strømledninger eller annet elektrisk utstyr.
- Hvis produktet har vært transportert i temperaturer under 5 °C, må du pakke det ut og vente til det når romtemperatur før du kobler det til strømuttaket.
- Deler av dette produktet kan være laget av glass. Vær forsiktig når du håndterer det for å unngå skade.

### Fare for overoppheting!

- Dette produktet må ikke installeres i et trangt rom. La det alltid være minst 10 cm på alle sider av produktet for ventilasjon. Kontroller at gardiner eller annet ikke dekker ventilasjonsåpningene på produktet.

### Fare for smitte!

- Ikke bland batterier (gamle med nye eller karbonbatterier med alkaliske osv.).
- Det er fare for eksplosjon hvis batteriene ikke byttes på riktig måte. Erstatt bare med samme eller tilsvarende type.
- Ta ut batteriene hvis de er utbrukt, eller hvis fjernkontrollen ikke skal brukes på lang tid.
- Batterier kan inneholde kjemikalier, og bør behandles som spesialavfall.

### Fare for svelging av batterier!

- Produktet/fjernkontrollen kan inneholde et myntbatteri, som kan svelges. Oppbevar derfor batteriet utilgjengelig for barn til enhver tid! Hvis batteriet svelges, kan det forårsake alvorlige skader eller føre til dødsfall. Det kan oppstå store interne brannskader innen to timer etter at batteriet er svelget.
- Hvis du mistenker at noen har svelget et batteri eller stukket den inn i en kroppsåpning, må lege oppsøkes umiddelbart.
- Når du bytter batteri, skal alle nye og brukte batterier alltid oppbevares utilgjengelig for barn. Kontroller at

batterirommet er fullstendig stengt når du har byttet batteri.

- Hvis det ikke er mulig å stenge batterirommet fullstendig, skal produktet ikke brukes lenger. Oppbevar det utilgjengelig for barn, og ta kontakt med produsenten.



Dette er et CLASS II-apparat med dobbel isolering og uten vedlagt jordledning.

---

## Ta vare på produktet

Bruk bare mikrofiberklut til rengjøring av produktet.

---

## Ta vare på miljøet



Produktet er utformet og produsert med materialer og deler av svært høy kvalitet som kan resirkuleres og gjenbrukes.



når et produkt er merket med dette symbolet, en søppeldunk med kryss over, betyr det at produktet dekkes av EU-direktiv 2002/96/EF. Finn ut hvor du kan levere inn elektriske og elektroniske produkter til gjenvinning i ditt lokalmiljø.

Følg de lokale reglene, og ikke kast gamle produkter sammen med det vanlige husholdningsavfallet.

Hvis du kasserer gamle produkter riktig, bidrar du til å forhindre negative konsekvenser for helse og miljø.



Produktet inneholder batterier som omfattes av EU-direktiv 2006/66/EF, og som ikke kan kasseres i vanlig husholdningsavfall. Gjør deg kjent med lokale regler om innsamling av batterier. Riktig kassering bidrar til å forhindre negative konsekvenser for helse og miljø.

---

## Hjelp og støtte

For omfattende elektronisk støtte kan du gå til [www.philips.com/support](http://www.philips.com/support) for å:

- laste ned brukerhåndboken og hurtigstartveiledningen
- se videoveiledninger (bare tilgjengelig for bestemte modeller)
- finne svar på vanlige spørsmål
- sende oss en e-post med spørsmål
- chatte med representanter for brukerstøtte

Følg instruksjonene på webområdet for å velge språk, og angi deretter modellnummeret til produktet.

Alternativt kan du kontakte kundestøtten i landet du bor i. Skriv ned modell- og serienummeret på produktet før du kontakter kundestøtten. Du finner denne informasjonen på baksiden eller bunnen av produktet.

---

## Samsvar

# CE 0560

Dette produktet er i samsvar med kravene for radioforstyrrelser i EU.

WOOX Innovations erklærer herved at dette produktet er i samsvar med de grunnleggende kravene og øvrige relevante bestemmelser i direktiv 1999/5/EF.

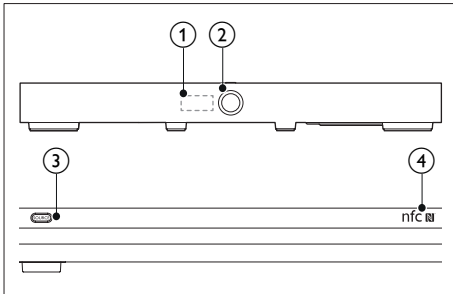
Du finner en kopi av EF-samsvarserklæringen i PDF-versjonen av brukehåndboken på [www.philips.com/support](http://www.philips.com/support).


## 2 Din SoundStage

Gratulerer med kjøpet, og velkommen til Philips! Hvis du vil dra full nytte av støtten som Philips tilbyr (f.eks. varsel om oppgradering av produktets programvare), kan du registrere produktet ditt på [www.philips.com/welcome](http://www.philips.com/welcome).

### Hovedenhet

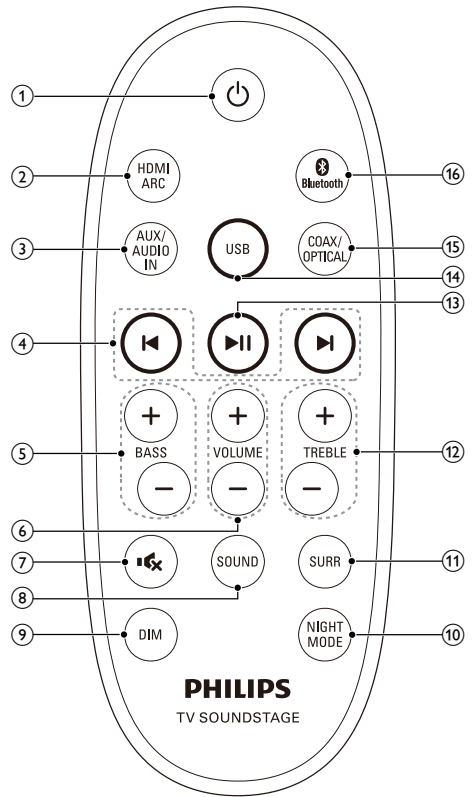
Denne delen inneholder en oversikt over hovedenheten.




- ① LED-skjerm
- ② 
  - Trykk på for å slå SoundStage av eller på.
  - Vri for å justere lydstyrken.
- ③ SOURCE  
Velg en inngangskilde eller Bluetooth-modus for SoundStage.
- ④ NFC-merke  
Trykk på den NFC-aktiverede enheten på merket for Bluetooth-tilkobling.

### Fjernkontroll

Denne delen inneholder en oversikt over fjernkontrollen.



- ① 
  - Slå SoundStage av eller på.
  - Når EasyLink er aktivert, trykker du og holder nede i minst tre sekunder for å sette de tilkoblede HDMI-enhetene i standby-modus.
- ② HDMI ARC  
Sett kilden til HDMI ARC-tilkoblingen. HDMI ARC kan bare velges hvis du kobler SoundStage til en HDMI ARC-kompatibel TV via HDMI ARC.
- ③ AUX/AUDIO IN  
Trykk gjentatte ganger for å bytte lydilden til AUX-tilkoblingen eller MP3 tilkoblingen (3,5 mm kontakt).

4 **◀ / ▶**

Gå til forrige eller neste spor i USB-modus og Bluetooth-modus (kun for AVRCP-støttede Bluetooth-enheter).

5 **BASS +/-**

Hever eller senker bassen.

6 **VOLUME +/-**

Skrú volumet opp eller ned.

7 **🔊**

Demp eller gjenopprett lyden.

8 **SOUND**

Velger en lydmodus.

9 **DIM**

Angi lysstyrken på SoundStage-displaypanelet.

10 **NIGHT MODE**

Slå nattmodus av eller på.

11 **SURR**

Velg stereo eller virtuell surroundlyd.

12 **TREBLE +/-**

Hever eller senker diskanten.

13 **▶ II**

Start, stopp eller gjenoppta avspillingen i USB-modus og Bluetooth-modus (kun for AVRCP-støttede Bluetooth-enheter).

14 **USB**

Bytt til USB-modus.

15 **COAX/OPTICAL**

Trykk gjentatte ganger for å bytte lydkilden til den koaksiale eller optiske tilkoblingen.

16 **Bluetooth**

Slå på Bluetooth modusen.

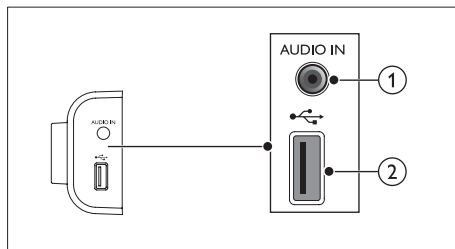
---

## Kontakter

Denne delen inneholder en oversikt over kontaktene som er tilgjengelige på SoundStage.

---

## Kontaktene på siden



1 **AUDIO IN**

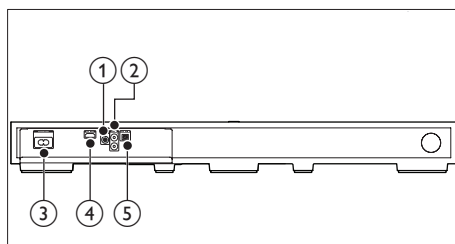
Lydingang fra en MP3-spiller (3,5 mm kontakt).

2 **USB**

Lydingang fra en USB-lagringseenhet.

---

## Kontakter på baksiden



1 **COAXIAL IN**

Kobles til en koaksial lydutgang på TVen eller andre enheter.

2 **AUX IN**

Kobles til en lydutgang på TVen eller andre enheter.

3 **AC MAINS~**

Kobles til strømforsyningen.

4 **HDMI OUT (ARC)**

Kobles til HDMI-inngangen på TVen.

5 **OPTICAL IN**

Kobles til en optisk lydutgang på TVen eller andre enheter.

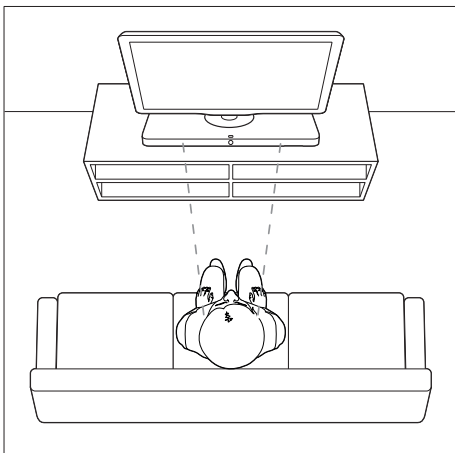
# 3 Plassere SoundStage

SoundStage er utformet slik at det kan plasseres under TVen.

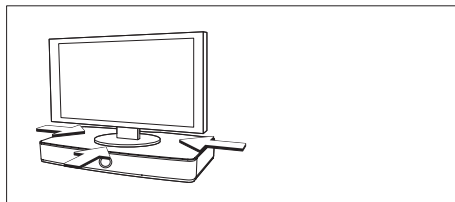
## ! Forsiktig

- SoundStage er utformet for TVer som veier maks. 24 kg. Ikke plasser en TV av CRT-typen på SoundStage.
- Ikke plasser SoundStage på ustabile vogner, stativ, braketter eller bord. Hvis du gjør dette, kan SoundStage falle ned og forårsake alvorlige skader på barn eller voksne og alvorlige skader på produktet.
- Pass på at ventilasjonsåpningene på bakpanelet ikke er blokkerte.
- Ikke endre plasseringen av SoundStage etter at du har plassert TVen på det.

- 1 Plasser SoundStage på et flatt og stabilt underlag nær TVen. Plasser deretter TVen oppå SoundStage.



- 2 Sørg for at TVen plasseres midt på og ikke henger over kanten.



## \* Tips

- Hvis TV-sokkelen er for stor til å plasseres oppå SoundStage, plasserer du SoundStage et annet sted, for eksempel på en åpen hylle under TVen, men sørg for at det er nær TVen slik at lyd-kabelen når frem. Du kan også montere TVen på veggen over SoundStage.
- Hvis TVen har en funksjon som skal hindre at den velter, installerer du denne i henhold til produsentens instruksjoner og justerer forankringen etter at du har plassert TVen oppå SoundStage.
- Hvis du vil plassere SoundStage i et kabinett eller på en hylle for optimal lydteftelse, må du sørge for at forsiden av SoundStage er så nær som mulig den fremre kanten av hyllen.
- Hvis du vil plassere SoundStage inntil en vegg, må du kontrollere at det er minst en avstand på 2,5 cm mellom veggen og den bakre delen av SoundStage.



## 4 Koble til og konfigurere

Denne delen beskriver hvordan du kobler SoundStage til en TV eller andre enheter, og hvordan du konfigurerer den. Hvis du vil ha informasjon om grunnleggende tilkoblinger for SoundStage og tilbehør, kan du se i hurtigstartveiledningen.

### Merknad

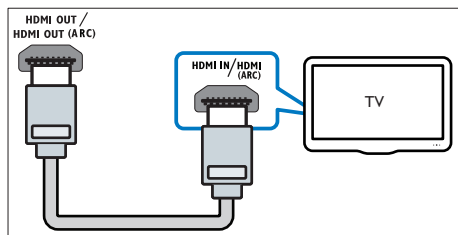
- Se typeplaten på baksiden av eller nederst på produktet for identifikasjon og tilførselsstrøm.
- Før du kobler til noe nytt eller endrer koblinger, må du kontrollere at alle enhetene er koblet fra strømttaket.

### Koble til TV

Du kan koble SoundStage til en TV for å se på videoer. Du kan høre på TV-lyd gjennom SoundStage. Bruk tilkoblingen av den beste mulige kvaliteten på SoundStage og TVen.

### Koble til TVen via HDMI (ARC)

Beste lyd kvaliteten  
SoundStage støtter HDMI med Audio Return Channel (ARC). Hvis TVen er HDMI ARC-kompatibel, kan du høre lyden fra TVen gjennom SoundStage via én HDMI-kabel.



- 1 Hvis du bruker en høyhastighets HDMI-kabel, kobler du **HDMI OUT (ARC)**-kontakten på SoundStage til **HDMI ARC**-kontakten på TVen.
  - **HDMI ARC**-kontakten på TVen kan være merket annerledes. Du finner mer informasjon i brukerhåndboken til TVen.
- 2 Slå på HDMI-CEC-operasjoner på TVen. Du finner mer informasjon i brukerhåndboken til TVen.

### Merknad

- Hvis TVen ikke er HDMI ARC-kompatibel, kan du koble til en lyd kabel for å høre TV-lyden via SoundStage.
- Hvis TVen har en DVI-kontakt, kan du bruke en HDMI/DVI-adapter for å koble til TV. Det kan imidlertid være at noen av funksjonene ikke er tilgjengelige.

### Koble til lyd fra TV og andre enheter

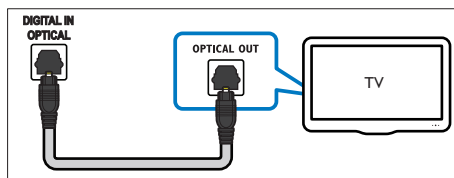
Spill av lyd fra TVen eller andre enheter via SoundStage-høytalerne. Bruk tilkoblingen av den beste mulige kvaliteten på TVen, SoundStage og andre enheter.

### Merknad

- Når SoundStage og TVen er koblet til via **HDMI ARC**, er en lydtilkobling ikke nødvendig.

### Alternativ 1: Koble til lyd via en digital optisk kabel

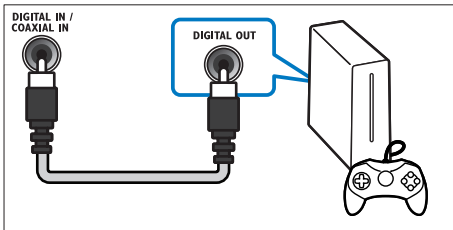
Beste lyd kvaliteten



- 1 Hvis du bruker en optisk kabel, kobler du **OPTICAL IN**-kontakten på SoundStage til **OPTICAL OUT**-kontakten på TVen eller annen enhet.
  - Den digitale optiske kontakten kan være merket **SPDIF** eller **SPDIF OUT**.

## Alternativ 2: Koble til lyd via en digital koaksial kabel

God lyd kvalitet

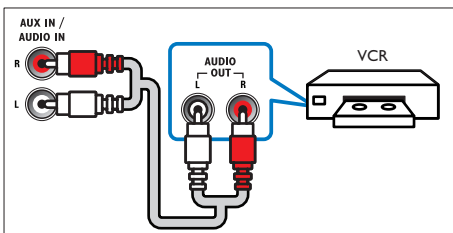


- 1 Hvis du bruker en koaksial kabel, kobler du **COAXIAL IN**-kontakten på SoundStage til **COAXIAL/DIGITAL OUT**-kontakten på TVen eller annen enhet.
  - Den digitale koaksiale kontakten kan være merket **DIGITAL AUDIO OUT**.

## Alternativ 3: Koble til lyd via analoge lyd kabler

Grunnleggende lyd kvalitet

- 1 Hvis du bruker en analog kabel, kobler du **AUX IN**-kontakten på SoundStage til **AUDIO OUT**-kontaktene på TVen eller annen enhet.



# 5 Bruke SoundStage

Denne delen beskriver hvordan du bruker SoundStage til å spille av medier fra en rekke forskjellige kilder:

**Før du begynner**

- Gjør de nødvendige tilkoblingene som er beskrevet i hurtigstartveiledningen og brukerhåndboken.
- Sett TVen til riktig kilde for SoundStage.

## Justere volumet

- 1 Vri på av/på-bryteren eller trykk på **VOLUME +/-** på fjernkontrollen for å heve eller senke volumnivået.
  - Hvis du vil dempe lyden, trykker du på **⏮**.
  - Hvis du vil gjenopprette lyden, trykker du på **⏭** igjen, eller du trykker på **VOLUME +/-**.

## Velge lyd

Denne delen beskriver hvordan du velger optimal lyd for video eller musikk.

### Surroundlydmodus

Få en dypere lydopplevelse med surroundlydmodi.

- 1 Trykk på **SURR** gjentatte ganger for å velge surround-modus eller stereomodus.

### Equaliser

Endre innstillingene for høy frekvens (diskant) og lav frekvens (bass) for SoundStage.

- 1 Trykk på **TREBLE +/-** eller **BASS +/-** for å endre diskant- eller bassnivået.

---

## Nattmodus

Hvis du vil lytte med lavt volum, senker nattmodus volumet til de høye lydene når lyd spilles av. Nattmodus er bare tilgjengelig for Dolby Digital-lydspor.

- 1 Trykk på **NIGHT MODE** for å slå nattmodus av eller på.

---

## MP3-spiller

Du kan koble til MP3-spilleren for å spille av lydfilene eller musikk.

### Dette trenger du

- en MP3-spiller
- En 3,5 mm stereolydkabel.

- 1 Koble MP3-spilleren til **AUDIO IN**-kontakten på SoundStage med en 3,5 mm stereolydkabel.
- 2 Trykk på **AUDIO IN** på fjernkontrollen.
- 3 Trykk på knappene på MP3-spilleren for å velge og spille av lydfiler eller musikk.

---

## Spille av lyd via Bluetooth

Via Bluetooth må du koble SoundStage med Bluetooth-enheten din (for eksempel iPad, iPhone, iPod touch, Android-telefon eller en bærbar PC), og deretter kan du høre på lydfiler som er lagret på enheten, via SoundStage.

### Dette trenger du

- En Bluetooth-enhet som støtter Bluetooth-profil A2DP, AVRCP og har Bluetooth-versjon 3.0 + EDR.
  - Operativ rekkevidde mellom SoundStage og en Bluetooth-enhet er cirka 10 meter.
- 1 Trykk på **Bluetooth** på fjernkontrollen for å sette SoundStage i Bluetooth-modus.  
↳ **[BT]** vises.

- 2 På Bluetooth-enheten må du slå på Bluetooth. Søk etter og velg **PhilipsHTL4111B** for å opprette tilkoblingen (se brukerhåndboken for Bluetooth-enheten for å få informasjon om hvordan du aktiverer Bluetooth).
- 3 Vent til du hører et pip fra SoundStage.  
↳ **[BT]** vises.  
↳ Hvis tilkoblingen mislykkes, blinker **[BT]**.
- 4 Velg og spill av lydfiler eller musikk på Bluetooth-enhet.
  - Hvis det kommer inn et anrop under avspillingen, settes musikkavspillingen på pause. Avspillingen fortsetter når samtalen avsluttes.
  - Hvis Bluetooth-enheten din støtter AVRCP-profil, kan du trykke på **◀** / **▶** på fjernkontrollen for å hoppe til et spor, eller trykke på **▶||** for å sette avspillingen på pause / fortsette avspillingen.
- 5 Hvis du vil avslutte Bluetooth, velger du en annen kilde.
  - Når du går tilbake til Bluetooth-modus, forblir Bluetooth-tilkoblingen aktiv.

---

### Merknad

- Musikkstreamingen kan bli avbrutt av hindringer mellom enheten og SoundStage, for eksempel en vegg, et metallisk kabinett som dekker enheten, eller andre enheter i nærheten som opererer på samme frekvens.
- Hvis du vil koble SoundStage med en annen Bluetooth-enhet, trykker du på og holder nede **Bluetooth** på fjernkontrollen for å koble fra Bluetooth-enheten som for øyeblikket er tilkoblet.

---

## Spille av musikk via NFC

NFC (Near Field Communication) er en teknologi som muliggjør kort trådløs kommunikasjon med kort rekkevidde mellom NFC-aktiverede enheter, for eksempel mobiltelefoner.

### Dette trenger du

- En Bluetooth-enhet med NFC funksjon.
- For paring trykker du på NFC-enheten på **NFC**-merket til dette produktet.
- Driftsrekkevidden mellom hovedenheten (venstre og høyre høyttaler) og en NFC-enhet er cirka 10 meter.

**1** Aktiver NFC på Bluetooth-enheten din (se brukerhåndboken for enheten hvis du vil ha mer informasjon).

**2** Trykk på NFC-enheten på **NFC**-merket for dette produktet til du hører en pipelyd fra dette produktet.

↳ NFC-enheten er koblet til dette produktet via Bluetooth. **[BT]** vises.

**3** Velg og spill av lydfiler eller musikk på NFC-enheten.

- Hvis du vil avbryte tilkoblingen, trykker du på NFC-enheten igjen med **NFC**-merket på dette produktet.

## USB-lagringsenheter

Få lyd på en USB-lagringsenhet, for eksempel en MP3-spiller og et USB flash-minne, osv.



### Dette trenger du

- En USB-lagringsenhet som er formatert for FAT- eller NTFS-filsystemer, og som samsvarer med masselagringsklassen.
- En USB-skjøteledning, hvis USB-lagringsenheten ikke passer i kontakten.
- En MP3- eller WMA-fil på en USB-lagringsenhet.

**1** Koble en USB-lagringsenhet til SoundStage.

**2** Trykk på **USB** på fjernkontrollen.  
↳ **[USB]** vises.

**3** Bruk fjernkontrollen for å kontrollere avspillingen.

Knapp	Handling
	Starter, stopper eller gjenopptar avspilling.
	Hopp til forrige eller neste spor.

### Merknad

- Dette produktet er kanskje ikke kompatibelt med visse typer USB-lagringsenheter.
- Hvis du bruker en USB-skjøteledning, USB-hub eller USB-multileser, er det ikke sikkert at USB-lagringsenheten blir oppdaget.
- PTP-protokoller for digitalkamera støttes ikke.
- Ikke fjern USB-lagringsenheten mens den leses av.
- DRM-beskyttede musikkfiler (MP3, WMA) støttes ikke.
- Støtter en USB-port: 5V  $\overline{\text{---}}$ , 1 A.


## Auto-standby

Når du spiller av medier fra en tilkoblet enhet, settes SoundStage automatisk i standby hvis

- ingen har trykt på knappene i løpet av 18 minutter eller
- ingen lyd-/videoavspilling finner sted fra en tilkoblet enhet (bortsett fra USB) i løpet av 18 minutter.

## Bruke fabrikkinnstillinger

Du kan tilbakestille dette produktet til standard fabrikkinnstillinger.

**1** I standbymodus trykker du på og holder nede knappen  på hovedenheten i minst 5 sekunder til produktet slås på.

# 6 Oppdatere programvaren

Hvis du vil motta de beste funksjonene og den beste støtten, må du oppdatere produktet med den nyeste programvaren.

---

## Kontrollere programvareversjon

- 1 I hvilken som helst kildemodus trykker du på **⏮**.
- 2 Trykk på **AUX/AUDIO IN** to ganger på fjernkontrollen.  
↳ Programvareversjonsnummeret vises.

---

## Oppdatere programvaren via USB

- 1 Se den nyeste programvareversjonen på [www.philips.com/support](http://www.philips.com/support).
  - Søk etter modellen din, og klikk på Programvare og drivere.
- 2 Last ned programvaren til en USB-lagringsenhet.
  - ① Pakk ut den nedlastede filen hvis den ikke er det allerede, og kontroller at den utpakkede mappen heter **HTL4111B\_12.BIN**.
  - ② Legg mappen **HTL4111B\_12.BIN** i rotkatalogen.
- 3 Koble USB-lagringsenheten til USB-kontakten til dette produktet.

- 4 På fjernkontrollen trykker du på **USB**, og i løpet av 5 sekunder trykker du to ganger på **⏮** og en gang på **VOL +**, og deretter holder du nede **⏮**.  
↳ Hvis en oppgraderingsfil blir funnet, blinker **[UPG]**.  
↳ Hvis en oppgraderingsfil ikke blir funnet, blinker **[ERROR]** sakte.
- 5 Trykk på **⏮** for å starte oppdateringen.  
↳ **[UPG]** vises.
- 6 Vent til oppdateringen er fullført.  
↳ Når oppdateringen er fullført, slår denne spilleren seg automatisk av og deretter på igjen.



### Forsiktig

- Ikke slå av strømmen eller fjern USB-lagringsenheten når programvareoppdateringen pågår. Det kan føre til at dette produktet blir ødelagt.

# 7 Produktspesifikasjoner

## Merknad

- Spesifikasjoner og design kan endres uten varsel.

## Forsterker

- Total utgangseffekt: 80 W RMS (+/- 0,5 dB, 10 % THD)
- Frekvensrespons: 20 Hz–20 kHz /  $\pm 3$  dB
- Signal-til-støy-forhold: > 65 dB (CCIR) / (A-belastet)
- Inngangssensitivitet:
  - AUX: 2 V rms
  - AUDIO IN: 1 V rms

## Lyd

- Digital S/PDIF-lydingang:
  - Koaksial: IEC 60958-3
  - Optisk: TOSLINK

## USB

- Kompatibilitet: Høyhastighets USB-enhet (2.0)
- Klassestøtte: MSC (USB Mass Storage Class)
- Filsystem: FAT16, FAT32, NTFS
- Maksimal minnestøtte: < 64 GB
- Støtter MP3- og WMA-filformater
- Samplingsfrekvens:
  - MP3: 8 kHz, 11 kHz, 12 kHz, 16 kHz, 22 kHz, 24 kHz, 32 kHz, 44,1 kHz, 48 kHz
  - WMA: 44,1 kHz, 48 kHz
- Konstant bithastighet:
  - MP3: 8–320 kbps
  - WMA: 32–192 kbps
- Versjon:
  - WMA: V7, V8 eller V9

## Bluetooth

- Bluetooth-profiler: A2DP, AVRCP
- Bluetooth-versjon: 3.0 + EDR

## Hovedenhet

- Strømforsyning: 110–240 V~, 50/60 Hz
- Effektforbruk: 20 W
- Effektforbruk i standbymodus:  $\leq 0,5$  W
- Høytalerimpedans: 4 ohm
- Høytalerdrivere: 2 x racetrack og mellomtone (1,5" x 5") + 2 x 1" diskant-høytaler + 1 x 4" woofer
- Mål (B x H x D): 701 x 68 x 325 mm
- Vekt: 6,3 kg
- Temperatur og luftfuktighet ved drift: 0 til 45 °C, 5 til 90 % luftfuktighet for alle klima
- Temperatur og luftfuktighet ved oppbevaring: -40 til 70 °C, 5 til 95 %

## Batterier til fjernkontroll

- 1 x CR2025

## Standby-informasjon

- Når produktet forblir inaktivt i 18 minutter, bytter det automatisk til standby eller nettverkstilknyttet standby.
- Strømforbruket i standby eller nettverkstilknyttet standby er mindre enn 0,5 W.
- For å deaktivere Bluetooth-tilkoblingen trykker du på og holder nede Bluetooth-knappen på fjernkontrollen.
- For å aktivere Bluetooth-tilkobling aktiverer du Bluetooth-tilkoblingen på Bluetooth-enheten, eller aktiverer Bluetooth-tilkobling via NFC-merket (hvis tilgjengelig).

# 8 Feilsøking



## Advarsel

- Fare for elektrisk støt. Fjern aldri dekselet på dette produktet.

Prøv aldri å reparere systemet selv, da det kan gjøre garantien ugyldig.

Hvis du får problemer med bruken av produktet, bes du kontrollere følgende punkter før du ber om service. Hvis du fremdeles har problemer, kan du få hjelp ved å gå til [www.philips.com/support](http://www.philips.com/support).

---

## Hovedenhet

**Knappene på SoundStage fungerer ikke.**

- Koble SoundStage fra strømforsyningen i et par minutter, og koble den til igjen.

---

## Lyd

**Ingen lyd fra SoundStage-høytalerne.**

- Koble lydkabelen fra SoundStage til TVen eller andre enheter. Du trenger ikke en separat lydforbindelse når SoundStage og TVen er koblet til via en **HDMI ARC**-tilkobling.
- Tilbakestill SoundStage til fabrikkinnstillingene.
- Velg den riktige lydinngangen på fjernkontrollen.
- Kontroller at SoundStage ikke er dempet.

**Forvrengt lyd eller ekko.**

- Hvis du spiller av lyd fra TVen via SoundStage, må du kontrollere at TVen er dempet.

---

## Bluetooth

**En enhet ikke kan kobles til SoundStage.**

- Enheten støtter ikke de kompatible profilene som kreves for SoundStage.

- Du har ikke aktivert Bluetooth-funksjonen på enheten. Se i brukerhåndboken til enheten for å få informasjon om hvordan du aktiverer funksjonen.
- Enheten er ikke riktig tilkoblet. Koble enheten riktig til.
- SoundStage er allerede koblet til en annen Bluetooth-enhet. Koble fra den tilkoblede enheten, og prøv på nytt.

**Kvaliteten på lydavspillingen fra en tilkoblet Bluetooth-enhet er dårlig.**

- Bluetooth-mottaket er dårlig. Flytt enheten nærmere SoundStage, eller fjern eventuelle hindringer mellom enheten og SoundStage.

**Den tilkoblede Bluetooth-enheten kobles til og fra hele tiden.**

- Bluetooth-mottaket er dårlig. Flytt enheten nærmere SoundStage, eller fjern eventuelle hindringer mellom enheten og SoundStage.
- Slå av Wi-Fi-funksjonen på Bluetooth-enheten for å unngå forstyrrelser.
- For enkelte Bluetooth kan Bluetooth-tilkoblingen deaktiveres automatisk for å spare strøm. Dette betyr ikke at det er en feil ved SoundStage.

---

## NFC

**En enhet kan ikke kobles til dette produktet via NFC.**

- Kontroller at enheten støttes av NFC.
- Kontroller at NFC er aktivert på enheten (se enhetens brukerhåndbok hvis du vil ha mer informasjon).
- For paring trykker du på NFC-enheten på **NFC**-merket til dette produktet.



Manufactured under license from Dolby Laboratories. Dolby and the double-D symbol are trademarks of Dolby Laboratories.



The Bluetooth® word mark and logos are registered trademarks owned by Bluetooth SIG, Inc. and any use of such marks by WOOX Innovations is under license.



The terms HDMI and HDMI High-Definition Multimedia Interface, and the HDMI Logo are trademarks or registered trademarks of HDMI Licensing LLC in the United States and other countries.



The N Mark is a trademark of NFC Forum, Inc. in the United States and in other countries.



HK-WK1444-HTL4110B

*(Document No. / Numéro du document)*

2013/09

*(yyyy/mm in which the CE mark is affixed / aaaa/mm  
au cours de laquelle le marquage CE a été apposé)*

## EUROPEAN DECLARATION OF CONFORMITY

(DECLARATION DE CONFORMITE CE)

We, WOOX INNOVATIONS NETHERLANDS B.V.

*(Company name / Nom de l'entreprise)*

Building SFH4, Kastanjelaan 400, 5616 LZ Eindhoven, The Netherlands

*(address / adresse)*

declare under our responsibility that the product(s):

*(déclarons sous notre propre responsabilité que le(s) produit(s))*

PHILIPS

*(brand name, nom de la marque)*

Soundstage Speaker

*(product description, description du produit)*

HTL4111B/12 HTL4110B/12

*(Type version or model, référence ou modèle)*

to which this declaration relates is in conformity with the following harmonized standards:

*(auquel cette déclaration se rapporte, est conforme aux normes harmonisées suivantes)*

EN60065:2002+A1:2006+A11:2008+A2:2010+A12:2011

EN55013:2001+A1:2003+A2:2006

EN55020:2007+A11:2011

EN61000-3-2:2006+A1:2009+A2:2009

EN61000-3-3:2008

EN62479:2010

EN50564: 2011

EN50581:2012

EN300328 V1.8.1:2012

EN 301489-1 V1.9.2:2011

EN301489-17 V2.2.1:2012

following the provisions of:

*(conformément aux exigences essentielles et autres dispositions pertinentes de:)*

1999/5/EC

2006/95/EC

2004/108/EC

2011/65/EU

2009/125/EC - EC/1275/2008, EC/801/2013

And are produced under a quality scheme at least in conformity with ISO 9001 or CENELEC Permanent Documents

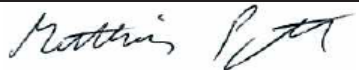
*(Et sont fabriqués conformément à une qualité au moins conforme à la norme ISO 9001 ou aux Documents Permanents CENELEC)*

Only for R&TTE products:

The Notified Body: CE0560  
*(L'Organisme Notifié) (Name and number/ nom et numéro)*

performed: N/A  
*(a effectué)*

and issued the certificate: 13214151/AA/01  
*(et a délivré le certificat) (certificate number / numéro du certificat)*



Matthias Pyroth, Director of Consumer Care

*(signature, name and function / signature, nom et fonction)*

Eindhoven, 07/11/14

*(place, date / lieu, date)*



Specifications are subject to change without notice

2014 © WOOX Innovations Limited. All rights reserved.

Philips and the Philips' Shield Emblem are registered trademarks of Koninklijke Philips N.V. and are used by WOOX Innovations Limited under license from Koninklijke Philips N.V.

HTL4111B\_12\_UM\_V3.0

