

# Көмектесу үшін әрдайым осындамын

Өнімді мына жерде тіркеп, оған қолдау алыңыз:

[www.philips.com/support](http://www.philips.com/support)

SHL3855NC

Сұрағыңыз  
бар ма? Philips  
компаниясына  
хабарласыңыз



**PHILIPS**



# Мазмұндар кестесі

---

<b>1</b>	<b>Маңызды қауіпсіздік нұсқаулары</b>	<b>2</b>
	Есту қауіпсіздігі	2
	Жалпы ақпарат	2

---

<b>2</b>	<b>Шуды басатын құлақ үстінен киілетін құлақаспабыңыз</b>	<b>3</b>
	Қораптың құрамы	3
	Шуды басатын құлақаспапқа шолу	3

---

<b>3</b>	<b>Жұмысты бастау</b>	<b>4</b>
	Батареяны (жинаққа кірмейді) алмастыру	4

---

<b>4</b>	<b>Құлақаспапты пайдалану</b>	<b>5</b>
	ANC функциясын қосу	5
	ANC ЖШД көрсеткішінің күйі (құлақаспаптың оң жағы)	5
	Әуе жолының дыбыс жүйелеріне қосу	5
	Құлақаспапты киіңіз	5

---

<b>5</b>	<b>Техникалық мәліметтер</b>	<b>7</b>
----------	------------------------------	----------

---

<b>6</b>	<b>Ескерту</b>	<b>8</b>
	Ескірген бұйымдарды және батареяны жою	8

# 1 Маңызды қауіпсіздік нұсқаулары

## Есту қауіпсіздігі



### Қауіпті

- Есту қабілетіне зақым келтірмеу үшін гарнитураны жоғары дыбыс деңгейінде пайдалану уақытын шектеп, дыбыс деңгейін қауіпсіз деңгейге орнатыңыз. Дыбыс деңгейі жоғары болса, қауіпсіз тыңдау уақыты қысқа болады.

## Гарнитураны пайдаланған кезде төмендегі нұсқауларды орындаңыз.

- Қолайлы дыбыс деңгейінде қолайлы уақыт аралығында тыңдаңыз.
- Есту қабілетіңіз бейімделетіндіктен дыбыс деңгейін жоғары деңгейге үздіксіз реттемеңіз.
- Дыбыс деңгейін қатты ашпаңыз, айналаңыздағыны ести алмай қаласыз.
- Ықтимал қауіпті жағдайларда мұқият болыңыз немесе уақытша пайдаланбаңыз.
- Құлақаспаптардан немесе құлаққаптардан шамадан тыс дыбыс қысымы есту қабілетін жоғалтуға себеп болуы мүмкін.
- Көлікті жүргізу кезінде екі құлақты гарнитурамен жабу ұсынылмайды және жүргізу кезінде кейбір аймақтарда заңсыз болуы мүмкін.
- Қауіпсіздігіңіз үшін көлікте немесе басқа да ықтимал қауіпті орталарда әуенге немесе ұялы телефонға алаң болмаңыз.

## Жалпы ақпарат

Зақымды немесе ақаулықты болдырмау үшін:

### Ескерту

- Құлақаспаптың қатты қызып кетуін болдырмаңыз.
- Құлақаспапты түсіріп алмаңыз.
- Құлақаспапқа сұйықтық тамшыламауы немесе шашырамауы тиіс.
- Құлақаспаптың суға батуына жол бермеңіз.
- Құрамында алкоголь, аммиак, бензин немесе зімпара бар тазалау құралдарын пайдаланбаңыз.
- Егер тазалау қажет болса, өнімді тазалау үшін жұмсақ, қажет болса, аз мөлшердегі сумен дымқылданған немесе сабынға малынған мата пайдаланыңыз.
- Батареяны күн сәулесі, от немесе сол сияқты шамадан тыс қызудың әсеріне ұшыратуға болмайды.
- Батарея дұрыс ауыстырылмаса жарылу қаупі болады. Дәл сондай немесе соған тең түрімен ауыстырыңыз.
- Құлақаспапты әуе жолының орындығындағы ұяға қосу үшін тек Philips әуе жолы адаптерін пайдаланыңыз. Басқа әуе жолы адаптерлерін пайдаланбаңыз, себебі олар дұрыс жауапты бермеуі немесе керек десеңіз, қатты қызып кету салдарынан күйік сияқты адам жарақатын немесе мүліктің зақымдалуын тудыруы мүмкін. Қызып кетуі немесе дыбыстың жоғалуын байқасаңыз, адаптерді бірден суырып, ажыратыңыз.
- Әуе жолының орындығындағы қуат ұясына ешқандай ашаны кіргізбеніз, себебі ол құлақаспапты зақымдауы және адамды жарақаттауы мүмкін.
- Көлікті айдау, велосипед тебу, көлік жолында жүгіру немесе жаяу жүру кезінде құлақаспапты ешқашан пайдаланбаңыз. Ол көптеген орындарда қауіпті және заңсыз.

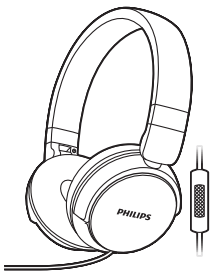
## Жұмыс істеу және сақтау температурасы мен ылғалдылығы туралы

- Температурасы  $-15^{\circ}\text{C}$  ( $5^{\circ}\text{F}$ ) және  $55^{\circ}\text{C}$  ( $131^{\circ}\text{F}$ ) арасындағы жерде іске қосыңыз немесе сақтаңыз (90 %-ға дейін салыстырмалы ылғалдылық).
- Батареяның жұмыс уақыты жоғары немесе төмен температура жағдайларында қысқаруы мүмкін.

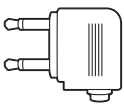
## 2 Шуды басатын құлақ үстінен киілетін құлақаспабыңыз

Сатып алынған зат құтты болсын және Philips қос келдіңіз! Philips ұсынатын қолдауды толық пайдалану үшін өніміңізді [www.philips.com/welcome](http://www.philips.com/welcome) торабында тіркеңіз.

### Қораптың құрамы



Philips SHL3855NC шуды басатын құлақ үстінен киілетін құлақаспабы

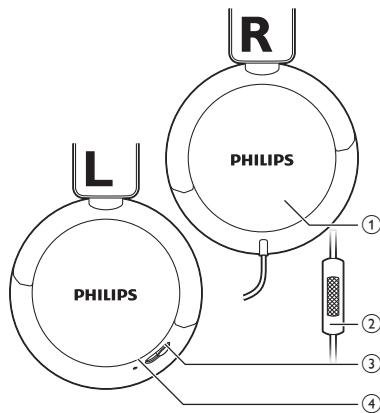


Әуе жолы адаптері



Қысқаша нұсқаулық

### Шуды басатын құлақаспаққа шолу

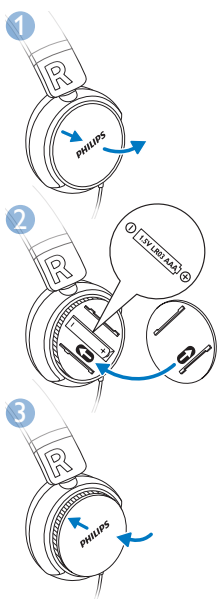


- ① AAA батарея бөлігі
- ② Микрофон
- ③ Белсенді шуды басу функциясын (ANC) қосу/өшіру түймесі
- ④ Белсенді шуды басатын (ANC) ЖШД көрсеткіші

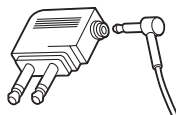
# 3 Жұмысты бастау

## Батареяны (жинаққа кірмейді) алмастыру

Батареяның деңгейі төмен болғанда, жасыл ЖШД жыпылықтайды. Батареяны алмастыру үшін келесі нұсқауларды қараңыз.



## 4 Құлақаспапты пайдалану



### ANC функциясын қосу

- Шуды басу мүмкіндігін қосу үшін ANC функциясын қосу/өшіру түймесін **NC** жағына жылжытыңыз.
- Шуды басу мүмкіндігін ажырату үшін ANC функциясын қосу/өшіру түймесін **OFF** жағына жылжытыңыз.



#### Кеңес

- ANC функциясы қажет емес кезде қоңырау шалуды немесе музыка тыңдауды жалғастыру үшін ANC функциясын қосу/өшіру түймесін өшіріңіз.

### ANC ЖШД көрсеткішінің күйі (құлақаспаптың оң жағы)

Құлақаспап күйі	Индикатор
Белсенді шуды басу мүмкіндігі қосылған.	Жасыл ЖШД жанады.
Батарея деңгейі төмен.	Жасыл ЖШД жыпылықтайды.
Белсенді шуды басу мүмкіндігі ажыратылған.	Жасыл ЖШД өшеді.

### Әуе жолының дыбыс жүйелеріне қосу

- 1 Құлақаспаптарды әуе жолы адаптеріне қосыңыз.

- 2 Адаптерді әуе жолының орындығындағы қос шығыс ұясына кіргізіңіз.

- Бір 3,5 мм ұя  
Бір ашаны пайдаланыңыз. Ешқандай адаптер қажет емес.



- Екі 3,5 мм ұя  
3,5 мм қос ашалы әуе жолының адаптерін пайдаланыңыз.

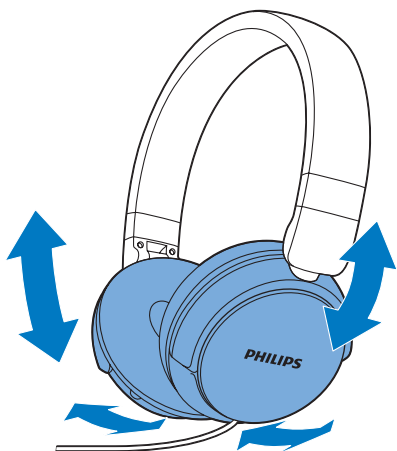


- Бір қуат ұясы және екі 3,5 мм ұя  
3,5 мм қос ашалы әуе жолының адаптерін пайдаланыңыз. Оны міндетті түрде екі 3,5 мм ұяға кіргізіңіз.



### Құлақаспапты киіңіз

Жүгенді басыңыздың өлшеміне сәйкестеу үшін лайықтаңыз.



#### Кеңес

- Пайдаланғаннан кейін құлақаспапты қолайлы сақтау үшін бұрап жинап қойыңыз.



## 5 Техникалық мәліметтер

- Белсенді шуды басу мүмкіндігі: пікір (2 микрофон)
- ANC ойнату уақыты: 40 сағат
- Музыка және сөйлесу уақыты: Шектелмеген
- Сілтілі AAA батареясы x 1
- Төмен батарея ескертуі: қолжетімді



### Ескертпе

- Техникалық сипаттамалары ескертусіз өзгертіледі.

# 6 Ескерту

## Ескірген бұйымдарды және батареяны жою



Бұл өнім қайта өңдеп, қайта пайдалануға болатын жоғары сапалы материалдар мен бөлшектерден жасалған.



Өнімдегі бұл таңба өнімнің 2012/19/EU еуропалық директивасы арқылы қамтылатынын білдіреді.



Өнімдегі бұл таңба өнімде 2013/56/EC еуропалық директивасына сай келетін, қалыпты тұрмыстық қоқыспен бірге тастауға болмайтын батареялар бар екенін білдіреді. Электр және электрондық бұйымдар мен батареяларға арналған жергілікті жеке жинау жүйесінің ережелерімен танысыңыз. Жергілікті ережелерді орындаңыз және бұйымдар мен батареяларды қалыпты тұрмыстық қалдықтармен бірге тастамаңыз. Ескі бұйымдар мен батареяларды қоқысқа дұрыс тастау қоршаған ортаға және адам денсаулығына зиянды әсерлер тигізбеуге көмектеседі.

### **Лақтыруға болатын батареяларды тастау**

Лақтыруға болатын батареяларды тастау үшін «Батареяны алмастыру» бөлімін қараңыз.

### **Айналаны қорғау мәселелер ақпараты**

Барлық қажетсіз орамдар алынып тасталған. Біз орамды үш материалға оңай ажыратылатын етіп жасауға тырыстық:

картон (қорап), көбік полистирол (буфер) және полиэтилен (дорбалар, қорғағыш көбік орауышы.)

Жүйе мамандандырылған компания тарапынан бөлшектенген жағдайда қайта өңдеп, қайта пайдалануға болатын материалдардан тұрады. Орауыш материалдар, ресурсі біткен батареялар мен ескірген жабдықты тастауға қатысты жергілікті ережелерді ұстаныңыз.



2016 © Gibson Innovations Limited. Барлық құқықтары қорғалған.

Бұл өнімді Gibson Innovations Ltd. жасап шығарған және ол соның жауапкершілігімен сатылады. Gibson Innovations Ltd. осы өнімге кепілдік береді.

Philips және Philips Shield Emblem - Koninklijke Philips N.V. компаниясының тіркелген сауда белгілері болып табылады. және Koninklijke Philips N.V. лицензиясына сәйкес пайдаланылады.

UM\_SHL3855NC\_00\_KK\_V1.0  
WK1614

