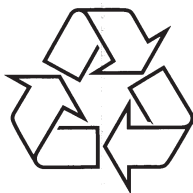


Registreerige oma toode ja saage tuge

www.philips.com/welcome

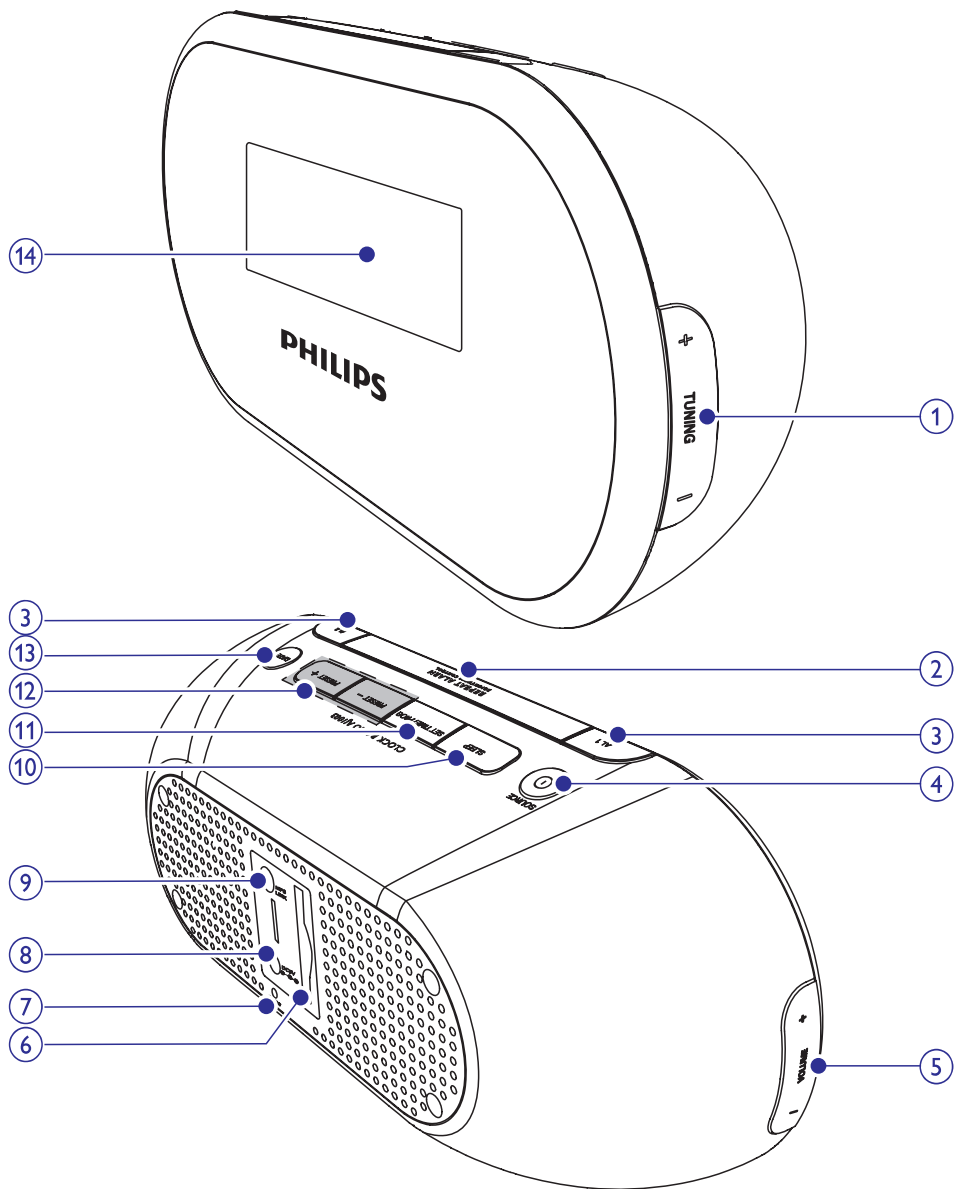
AJ 1003



Külastage Philipsit internetis:
<http://www.philips.com>

Eestikeelne kasutusjuhend

A

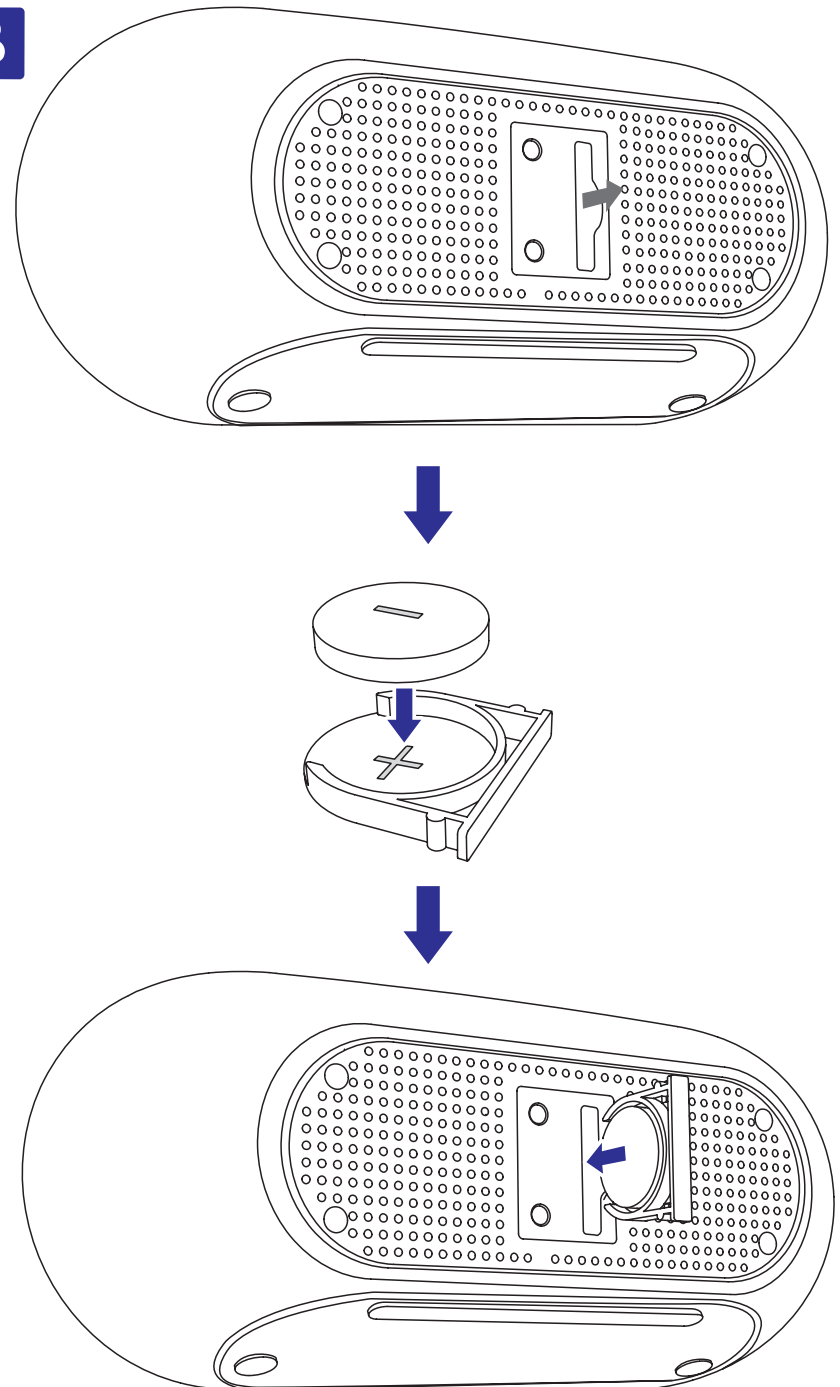


MÄRKUSED

A series of horizontal dotted lines for writing notes.

JONISED

B



1. OLULINE

Ohutus

1. Lugege neid juhiseid.
2. Hoidke need juhised alles.
3. Pöörake tähelepanu hoiatustele.
4. Järgige kõiki juhiseid.
5. Ärge kasutage seadet vee läheduses.
6. Puhastage vaid kuiva lapiga.
7. Ärge blokeerige ventilatsiooniasasid. Paigaldage vastavalt tootja juhistele.
8. Ärge pange seda ühegi kuumusallika lähedusse, näiteks radiaatorid, ahjud ega teised seadmed (kaasa arvatud võimendid), mis toodavad soojust.
9. Ärge kõndige voolujuhtme peal ja tehke kindlaks, et miski seda ei pigistaks, eriti pistiku, pistikupesa juurest ja kohast, kust juhe väljub seadmest.
10. Kasutage vaid lisasid/lisaseadmeid, mis on tootja poolt lubatud.
11. Eemaldage seadme voolujuhe voolupistikust äikesetormide ajal ja kui te ei plaani seda pikema aja jooksul kasutada.
12. Jätke kõik hooldustööd vastava teenindava personali teha. Hooldustöid on vaja, kui seade on kahjustatud ükskõik mis viisil, näiteks voolujuhe või pistik on katki, vedelik või asjad on kukunud seadmele, seade on olnud niiskuse või vihma käes, ei tööta normaalselt või on maha kukunud.
13. Patareide kasutamine ETTEVAATUST - vältimaks patareide lekkimist, mis võib põhjustada kehalisi vigastusi, vara kahjustumist või seadme kahjustumist:
 - Paigaldage patareid õigesti.
 - Eemaldage patareid, kui seadet ei plaanita kasutada pika aja vältel.
14. Kaitske seadet tilkumise ja pritsmete eest.
15. Ärge asetage ohuallikaid seadmele (näiteks vedelikega täidetud esemeid, süüdatud küünlaid).
16. Kui kasutate voolulüliti või lülitusseadet seadme väljalülitamiseks, jääb välja lülitamise seade töövalmis olekusse.

8. PROBLEEMIDE LAHENDAMINE

! Hoiatus

- Ärge kunagi eemaldage seadme kesta.

Kui soovite, et garantii jääks kehtima, ärge proovige kunagi ise seadet parandada. Kui teil tekib seadet kasutades probleeme, kontrollige enne seadme teenindusse viimist alljärgnevaid punkte. Kui probleem jääb lahendamata, minge Philipsi kodulehele (www.philips.com/welcome). Kui kontakteerute Philipsiga, hoidke seade läheduses ja otsige välja seadme mudeli ja seeria number.

Pole voolu

- Kontrollige, kas voolujuhe on õigesti ühendatud.
- Kontrollige, kas vooluvõrgus on elekter.

Pole heli

- Muutke helitugevust.

Seade ei reageeri

- Ühendage seade vooluvõrgust välja ja seejärel taasühendage ning lülitage seade uuesti sisse.

Halb raadiosignaali vastuvõtt

- Suurendage vahemaad oma seadme ja televiisori või videomaki vahel.
- Pikendage FM antenn.
- Ühendage hoopis väliantenn.

Äratus ei tööta

- Määrake kellaaeg õigesti.
- Lülitage äratus sisse.

Kella/äratuse seadistused on kustutatud

- Vahetage patarei.
- Vool on vahepeal ära olnud või voolujuhe on seinapistikust väljas olnud.
- Määrake kellaaeg/äratus uuesti.

7. TOOTEINFO

Märkus

- Tooteinfot võidakse muuta sellest eelnevalt ette teatamata.

Tehnilised andmed

Tuuner

Häälestamisulatus 87,5 – 108MHz

Tundlikkus
– Mono, 26dB S/N suhe <22dBf

Otsingu tundlikkus >28dBf

Kogu harmooniline moonutus <3%

Signaali ja müra suhe S/N >50dB

Üldine informatsioon

AC vool Sisend: 220-230V,50 Hz

Töötades voolutarbimine 4.0W

Mõõtmed
– Baasüksus 185 x 52 x 85 mm

Kaal
– Pakendiga 0.56 kg
– Baasüksus 0.46 kg

... OLULINE

Hoiatus

- Ärge kunagi eemaldage seadme kesta.
- Ärge kunagi määrige/õlitage ühtegi selle seadme osa.
- Ärge kunagi asetage seda seadet teistele elektrilistele seadmetele.
- Kaitske seadet otsese päikesevalguse, avatud leegi või kuumuse eest.
- Ärge kunagi vaadake laserisse, mis asub seadme sees.
- Kindlustage endale alati mugav ja lihtne ligipääs voolujuhtmele, pistikule või adapterile, et saaksite seadme vooluvõrgust lahti ühendada.



Märkused

See toode on vastavuses Euroopa Liidu raadiointerferentsi nõuetega.



Kõik sellele seadmele tehtavad muudatused ja modifikatsioonid, mis pole heaks kiidetud Philips Consumer Lifestyle poolt, võivad võtta kasutajalt õiguse seda seadet edasipidi kasutada.



Teie toode on disainitud ja toodetud kõrgkvaliteetsetest materjalidest ja osadest, mida saab ümber töödelda ja taaskasutada.

Kui see läbikriipsutatud ratastega prügikasti sümbol on tootel, tähendab see, et toode on vastavuses Euroopa Direktiiviga 2002/96/EC.

Palun informeerige end kohalikest eraldi elektriliste ja elektrooniliste seadmete kogumispunktidest.

Palun käituge vastavalt oma kohalikele seadustele ja ärge visake vana toodet ära koos tavalise olmeprügiga. Korrektne toote ära visamine aitab ennetada potentsiaalseid negatiivseid tagajärgi keskkonnale ja inimtervisele.



Teie toode sisaldab patareisid, mis on vastavuses Euroopa Direktiiviga 2006/66/EC. Neid patareisid ei tohi ära visata tavalise olmeprügiga. Palun informeerige ennast kohalikest seadustest patareide kogumispunktide kohta. Korrekne patareide ära visamine aitab ennetada potentsiaalseid negatiivseid tagajärgi keskkonnale ja inimtervisele.

Keskkonnavaline informatsioon

Ebavajalikust pakendimaterjalist on loobutud. Oleme püüdnud muuta lihtsaks pakendi eraldamise kolmeks materjaliks: papp (karp), polüstüreen vaht (pehmendus) ja polüetüleen (kotid, kaitsvad vahu lehed).

Teie seade koosneb materjalidest, mida saab ümber töödelda ja taaskasutada, kui seadme lammutab spetsialiseerunud firma. Palun uurige kohalike seaduseid, mis puudutavad pakendimaterjalide, vanade patareide ja vana seadme ära viskamist.

Unetaimeri seadistamine

Saate seadistada raadio end ise välja lülitama pärast eel määratud aega.

1. Vajutage **SLEEP** korduvalt, et valida unetaimerile ajaperiood.
 - ↳ Kuvatakse **zZ**.
 - ↳ Helitugevus väheneb järkjärguliselt viimase viie minuti jooksul.

Unetaimeri välja lülitamine


1. Vajutage **SLEEP** korduvalt kuni kuvatakse **OFF** (väljas).
 - ↳ Enam ei kuvata **zZ**.

Ekraani ereduse muutmine

1. Vajutage **REPEAT ALARM/BRIGHTNESS CONTROL** korduvalt.

Välise seadme kuulamine

Saate kasutada seda seadet, et taasesitada audiot väliselt audioseadmelt.

1. Ühendage MP3 link kaabel (on kaasas):
 - **MP3 LINK** pesasse selle seadme tagaosas.
 - Audio väljundpesasse välisel audioseadmel.
2. Vajutage **SOURCE** korduvalt, et valida audio sisend **MP3 LINK** pesast.
 - ↳  ja **LINE** kuvatakse.
3. Vajutage +/- (**-VOLUME+**) korduvalt, et muuta helitugevust.

Äratuse sisse/välja lülitamine

Märkus

- Kontrollige, et olete eelnevalt äratuse edukalt seadistanud.

1. Vajutage **AL1** või **AL2** kaks korda.
 - ↳ Kui äratuse sisse lülitatud, siis kuvatakse 🔊 või 🔊.
 - ↳ Kui äratuse välja lülitatud, siis ei kuvata enam 🔊 või 🔊.

Äratuse seadistuste vaatamine

1. Vajutage **AL1/AL2**.

Äratuse kordamine

1. Kui äratuse heliseb, vajutage **REPEAT ALARM/BRIGHTNESS CONTROL**
 - ↳ Äratuse heliseb uuesti 9 minuti pärast.

Äratuse helisemise lõpetamine

1. Kui äratuse heliseb, vajutage vastavalt **AL1** või **AL2**.
 - ↳ Äratuse vaigistatakse, kuid äratuse seadistus jääb alles.

Õnnitleme ostu puhul ja tere tulemast Philipsisse! Saamaks täit tuge, mida Philips pakub, registreerige oma toode aadressil www.philips.com/welcome.

Tutvustus

Selle kell-raadioga saate:

- Nautida FM/MW raadiot.
- Vaadata kellaega.
- Ärgata sumina heli või lemmikraadio heli peale.
- Määrata kaks äratust, mis helisevad erineval ajal.

Mis on karbis?

Kontrollige ja tehke kindlaks karbi sisu:

- Baasüksus (patareiga).
- Vahelduvvoolu adapter.
- Kasutusjuhend.
- Kiire alguse juhend.
- MP3 link kaabel.

Ülevaade baasüksusest

1. + TUNING -

- Häälestab raadiojaamale.
- Muudab ekraani eredust.

2. REPEAT ALARM/ BRIGHTNESS CONTROL

- Vaigistab äratuse.
- Muudab ekraani eredust.

3. AL1/ AL2

- Lülitab sisse/välja äratuse.
- Aktiveerib äratuse aja seadistuse.

4. Ⓞ / SOURCE

- Lülitab seadme sisse/välja.
- Vahetab FM raadio, MP3 link sisendi ja kellaaja kuvamise vahel.

... TEIE KELL-RAADIO

5. +VOLUME-

- Muudab raadio helitugevust.

6. Patareide laegas.

7. FM ANT

- Kinnitatud FM antenn.

8. DC 5V

- Voolujuhtme pesa.

9. MP3 LINK

- Audio sisendi pesa (3,5 mm) välise audio allika jaoks.

10. SLEEP

- Seadistab unetaimeri.

11. SET TIME/ PROG

- Aktiveerib kellaaja seadistuse.
- Salvestab raadiojaamu.

12. PRESET +/- PRESET-

- Muudab kuupäeva, kellaega ja äratuse aega.
- Valib ajaformaadi.
- Valib salvestatud raadiojaama.

13. DATE

- Kuvab eelseadistatud kellaega, kuud, päeva ja aastat.

14. Ekraani paneel.

... RAADIO KUULAMINE

Nõuanne

- Raadiojaama kustutamiseks salvestage uus raadiojaam selle kohale.

Salvestatud raadiojaama valimine

1. Vajutage **SOURCE** korduvalt, et lülitada raadio sisse.
2. Vajutage **PRESET+ / PRESET-**, et valida raadiojaam.

5. ÄRATUSE SEADISTAMINE

Äratuse kellaaja seadistamine

Saate määrata kaks eraldi äratust.

Märkus

- Enne alustamist kontrollige, et kellaeg oleks õige.

1. Vajutage ja hoidke kaks sekundit **AL1 (AL2)**.
2. Vajutage **PRESET+ / PRESET-**.
 - ↳ Valitakse äratuse heli.
 - **FM**: eelsalvestatud raadiojaam.
 - **BUZZ**: helin.
3. Vajutage **AL1** (või **AL2**), et kinnitada.
 - ↳ Tunninumbrid hakkavad vilkuma.
4. Korrake samme 2-3, et määrata tunde.
5. Korrake samme 2-3, et määrata minuteid.
6. Korrake samme 2-3, et määrata äratuse helitugevus (maksimaalne 32).

4. RAADIO KUULAMINE

Raadiojaamale häälestamine

1. Vajutage **SOURCE** korduvalt, et lülitada arvuti sisse.
 - ↳ FM ja praegune raadiosagedus kuvatakse.
2. Vajutage +/- (**TUNING +/-**) korduvalt, et häälestada raadiojaamale.

Helitugevuse muutmine

1. Vajutage +/- (**VOLUME +/-**) korduvalt.

Raadiojaamade automaatne programmeerimine

Märkus

- Saate salvestada maksimaalselt 20 raadiojaama.

1. Vajutage **SOURCE** korduvalt, et raadio sisse lülitada.
2. Vajutage ja hoidke 2 sekundit **SET TIME/PROG.**
 - ↳ Kõik kättesaadavad raadiojaamad salvestatakse lainepikkuse vastuvõtu tugevuse järjekorras.
 - ↳ Esimesena salvestatud raadiojaam hakkab automaatselt mängima.

Raadiojaamade manuaalne programmeerimine

Märkus

- Saate salvestada maksimaalselt 20 raadiojaama.

1. Vajutage **SOURCE** korduvalt, et raadio sisse lülitada.
2. Vajutage +/- (**TUNING +/-**) korduvalt, et häälestada raadiojaamale.
3. Vajutage **SET TIME/PROG.**
 - ↳ Number hakkab vilkuma.
4. Vajutage **PRESET+/PRESET-** korduvalt, et valida salvestatud raadiojaamale number.
5. Vajutage **SET TIME/PROG**, et kinnitada.
6. Korra ülalmainitud samme, et salvestada veel raadiojaamu.

3. ALUSTAMINE

! Ettevaatust

- Funktsioonide või kohanduste või protseduuride kasutamine mõnel muul viisil, kui siin mainitud, võib viia ohtliku radiatsioonini või teiste ohtlike funktsioonideni.

Järgige alati selle peatüki juhiseid õiges järjekorras.

Kui võtate ühendust Philipsiga, küsitakse teilt selle seadme mudeli ja seeria numbrit. Mudeli ja seeria number on seadme allosas. Kirjutage need numbrid siia:

Mudeli nr. _____

Seeria nr. _____

Patareide aktiveerimine

! Hoiatus

- Plahvatusoht! Hoidke patareid eemal kuumusest, päikesepaistest ja tulest. Ärge kunagi visake patareid tulle.
- Plahvatusoht, kui patarei on valesti vahetatud. Vahetage vaid sama või samaväärset tüüpi patareiga.
- Patareid sisaldavad keemilisi aineid, seega tuleb nad vastavalt ära visata.

1. Eemaldage kaitsekate, et patareid aktiveerida.

Patareide vahetamine (vaadake joonist B):

1. Avage patareide laegas.
2. Sisestage üks liitium CR2025 patarei õigete polaarsustega (+/-) nagu näidatud.
3. Sulgege patareide laegas.

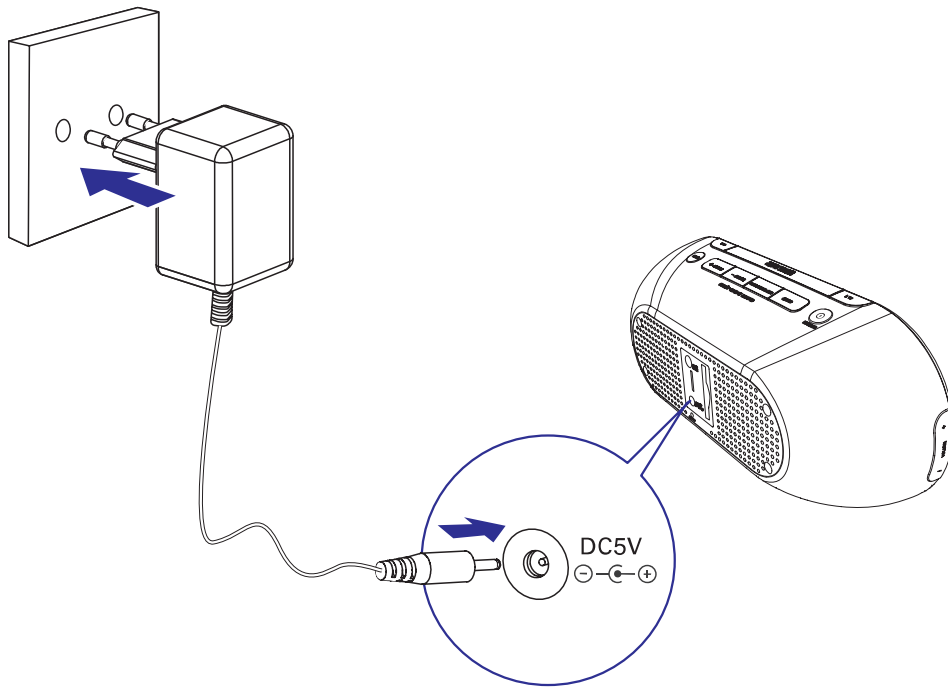
Vooluvõrguga ühendamine

! Ettevaatust

- Toote kahjustumise oht! Kontrollige, et voolutugevus vastaks voolutugevusele, mis on trükitud kell-raadio tagaossa või alla.
- Elektrilöögi oht! Kui eemaldate vooluadapteri vooluvõrgust, tõmmake seda alati pistiku juurest. Ärge kunagi tõmmake juhtmest!
- Enne vahelduvvooluga adapteri ühendamist kontrollige, et olete loonud kõik teised ühendused.

1. Ühendage vooluadapter:

- **DC IN (DC 5V)** pesasse baasüksuse tagaosas.
- Voolupistikusse.



Kellaaja määramine

1. Kella režiimis vajutage ja hoidke 2 sekundit **SET TIME/PROG.**
2. Vajutage **PRESET+/PRESET-**.
↳ 12-tunni või 24-tunni formaat valitakse.
3. Vajutage **SET TIME/PROG.**, et kinnitada.
↳ Tundide numbrid hakkavad vilkuma.
4. Korrake samme 2-3, et seadistada tunnid.
5. Korrake samme 2-3, et seadistada minutid.
6. Korrake samme 2-3, et seadistada aasta.
7. Korrake samme 2-3, et seadistada kuu.
8. Korrake samme 2-3, et seadistada päev.

Eelseadistatud kuupäeva vaatamine

1. Vajutage korduvalt **DATE**.
↳ Kellaeg, kuu, päev ja aasta kuvatakse.