

SPC650NC

Bruksanvisning



PHILIPS

Behöver du hjälp?

Online-hjälp: <http://www.philips.com/support>

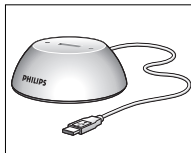
För interaktiv hjälp, nedladdningar och vanliga frågor.

Vad följer med i kartongen?

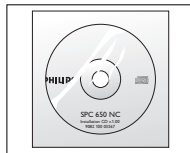
Kontrollera att följande artiklar medföljer i förpackningen till Philips SPC650NC. De är hjälpmedel för installation och användning av Philips SPC650NC.



*Philips SPC650NC
WebCam*



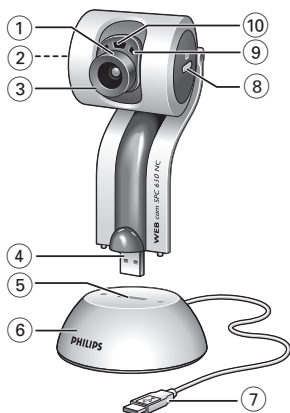
*Dockningsstation för
WebCam och
USB-enheter*



*Installations-CD-
ROM inklusive
handbok*



Snabbinstallationsguide



- 1 Kameravinkel**
För att manuellt ändra WebCam-vinkeln vertikalt.
- 2 Snabbstartknapp**
För snabb och enkel start av programvaran VLounge.
- 3 Vridbart objektiv**
För manuell fokusering.
- 4 USB-kontakt**
För att ansluta WebCam till USB-porten på dockningsstationen/stativet.
- 5 USB-port**
För att ansluta dockningsstationen/stativet till WebCam USB-kontakt.
- 6 Dockningsstation/stativ**
 - För att kunna ställa din SPC650NC WebCam stadigt.
 - För att ansluta USB-enheter till din dator.
- 7 USB-kabel**
För att ansluta WebCamen till en USB-port på datorn. Kameran tas sin ström från datorn när den är ansluten.
- 8 Stillbildsknapp**
För att ta bilder.
- 9 Inbyggd digital mikrofon**
För att lägga till ljud vid video-chatting och inspelning.
- 10 Aktivitetsindikator**
Lyser när WebCamen används.

2 Behöver du hjälp?

3 Vad följer med i kartongen?

4 Funktionsöversikt

5 Innehåll

6 Välkommen

7 Saker du bör känna till

7 Säkerhetsåtgärder

7 Copyright

8 Installation

8 Installera WebCam-programmet

10 Ansluta din WebCam till din PC

11 WebCam-inställningar

11 Inställningar

12 Bildinställningar

15 Audioinställningar

16 Använda programvaran

16 VLounge

16 Skype

17 MSN Messenger

18 Yahoo! Messenger

18 AOL Instant Messenger

18 Ta stillbilder med Windows® XP

19 Tekniska data

20 Viktig information

20 Friskrivningsklausul

20 Överensstämmelse med FCC

21 Miljöinformation

21 Systemkrav

21 Garantifriskrivning

21 Ansvarsbegränsning

Den Philips SPC650NC WebCam som du just har köpt är tillverkad enligt de högsta kvalitetsstandarder och kommer att ge dig många år av problemfri användning. Strålande bilder och glödande färger är vad du får med SPC650NC WebCam. Glöm installation av gränssnittskort och separat spänningsförsörjning - de behövs inte längre. WebCamen strömförsörjs direkt via USB-kabeln och WebCamen returnerar audio och video direkt till datorn!

Efter installation kan den nya WebCamen användas för alla slags tillämpningar, varav en del nämns nedan.

- **Videokonferens.** Använd Philips SPC650NC WebCam för videochatt och konferens. Philips SPC650NCWebCam fungerar med Skype, MSN Messenger, Yahoo! Messenger och AOL Messenger);
- **Video-e-post/vidеоhämtning.** Skapa egna videopresentationer, video-e-post, produkt demonstrationer; utbildningsvideo; Internetklipp etc.
- **Stillbilder.** Använd bilder i presentationer; skapa vykort eller skicka dem via e-post eller på diskett. WebCamen fungerar med alla tillämpningar som använder TWAIN-gränssnitt för bildhämtning.
- **Redigering och specialeffekter.** När du spelat in önskade bilder med Philips SPC650NC WebCam kan du enkelt redigera dem med hjälp av redigeringsprogram för bild eller video.

Längre fram i den här handboken ges steg-för-steg-anvisningar för installationsprocessen och användningen av Philips SPC650NC WebCam.

Läs följande anvisningar noga och spara dem för framtida bruk. Det kan vara bra att ha bruksanvisningen för datorn till hands som referens.

Säkerhetsåtgärder

Följ nedanstående riktlinjer för att säkerställa att WebCamen kommer att fungera korrekt samt för att förhindra fel och skador:

- Använd WebCamen endast vid temperatur 0 till 40 °C och relativ luftfuktighet 45-85 %.
- Använd eller förvara inte WebCamen
 - så att den utsätts för direkt solljus;
 - i mycket dammig eller fuktig miljö;
 - i närheten av värmekällor.
- Om WebCamen blir våt skall du torka den med en torr trasa så snart som möjligt.
- Om objektiv är smutsiga, rengör de med en objektivborste eller mjuk trasa. Vidrör ALDRIG linsen med fingrarna.
- Rengör WebCamen utvändigt med en mjuk trasa.
- Använd INTE rengöringsvätskor baserade på alkohol, metanol, ammoniak etc.
- Försök INTE demontera eller reparera WebCamen själv. Öppna inte WebCamen. Lämna in den till din Philips-återförsäljare om det skulle uppstå tekniska problem.
- Använd INTE WebCamen i vatten.
- Skydda WebCamen mot olja, ånga, dimma, fukt och damm.
- Rikta aldrig objektivet mot solen.

Copyright

Copyright© 2003 by Philips Consumer Electronics B.V.

Alla rättigheter förbehållna. Ingen del av denna publikation får reproduceras, överföras, transkriberas, lagras i ett sökbart lagringssystem eller översättas till något språk eller programmeringsspråk, i någon form eller på något sätt, elektroniskt, mekaniskt, magnetiskt, optiskt, kemiskt, manuellt eller annat, utan skriftligt tillstånd från Philips. Märken och produktnamn är varumärken eller registrerade varumärken som tillhör sina respektive företag.

Installera WebCam-programmet

Den medföljande programvaran fungerar endast i datorer med operativsystem Microsoft® Windows® 98SE, ME, 2000 eller XP.

OBS!

- Koppla bort alla USB-enheter (utom USB-tangentbord och USB-mus) innan du börjar.
- Anslut inte WebCamen ännu. Kör först CD-ROM-skivan med installationsprogrammet.
- Ha CD-ROM-skivan med Windows® till hands.
- SPC650NC WebCam är XP Plug & Play. Om du använder Windows XP och har installerat Service Pack 2 och de senaste uppdateringarna för Microsoft Windows XP behöver du därför inte installera drivrutinen SPC650NC WebCam driver. Anslut bara SPC650NC WebCam och börja använda den.



1 Sätt i CD-ROM-skivan med installationsprogrammet i datorns CD-ROM-/DVD-enhet.

> Efter några sekunder skärmen för språkval (Language selection) visas automatiskt.



Obs!

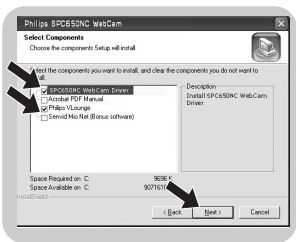
Om skärmen Language Selection inte visas automatiskt öppnar du Utforskaren i Microsoft® Explorer® och dubbelklickar på ikonen 'Set-up.exe' i CD-ROM-katalogen.

2 Välj språk och klicka på knappen 'OK'.

> Skärmbilden nedan visas.

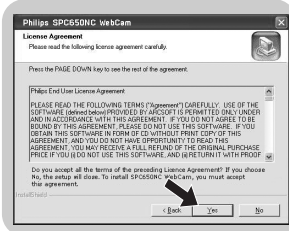
3 Välj som minimum 'SPC650NC WebCam Driver' och 'Philips VLounge'.

Klicka på knappen 'Next' (nästa).

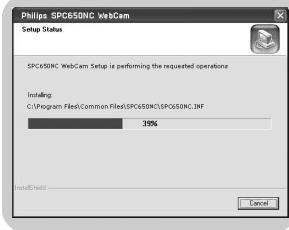


> Programlicensavtalet enligt nedan visas.

4 Klicka på **'Yes' ('Ja')** för att fortsätta installationen.




> Skärmbilden nedan visas med en processindikator.



> Följande skärm visas när installationen har lyckats.

5 Klicka på **'Finish' ('Avsluta')**.

6 Starta om din PC när du är klar med programvaruinstallationen.

> Skrivbordsgenvägen V(ideo)-Lounge  installeras efter installationen.

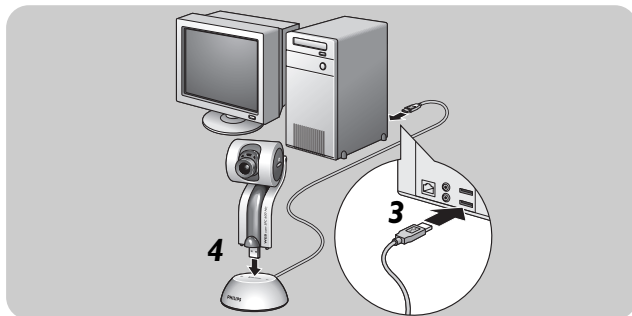
> Via VLounge får du tillgång till all WebCamrelaterad programvara.
Se 'Använda tillämpningarna'.

7 Du kan nu ansluta din WebCam.




Installation

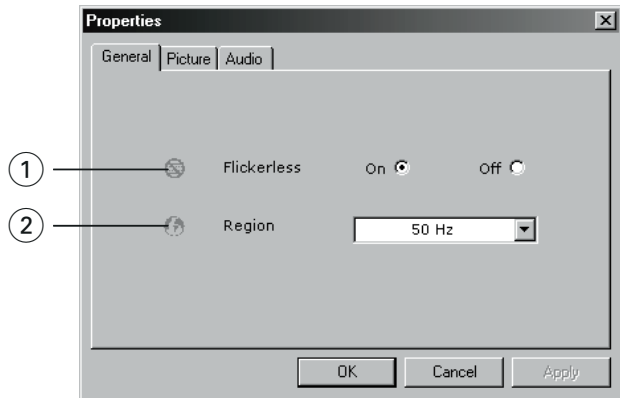
Ansluta din WebCam till din PC



- 1 Du måste köra installations-CD-skivan *innan* du ansluter WebCam till datorn.
- 2 Slå på datorn.
- 3 Anslut USB-kabelns USB-kontakt till en USB-port på datorn.
- 4 Sätt WebCam USB-kontakt i USB-porten på dockningsstationen/ stativet. Tryck försiktigt ner den tills den knäpps fast.
> WebCam får nu strömförsörjning från datorn.

Videofunktionen i laptop-WebCamen Philips SPC650NC kan ställas om i ett program eller fristående genom att klicka på ikonen VProperty  som finns i Windows aktivitetsfält längst ned till höger på skärmen. De flesta program kan ge en förhandsvisning i realtid av videobilden på bildskärmen. Använd alltid det här alternativet för att se på skärmen vilken verkan de ändrade inställningarna får.

Inställningar



① Flickerless (Flimmerfri bild)

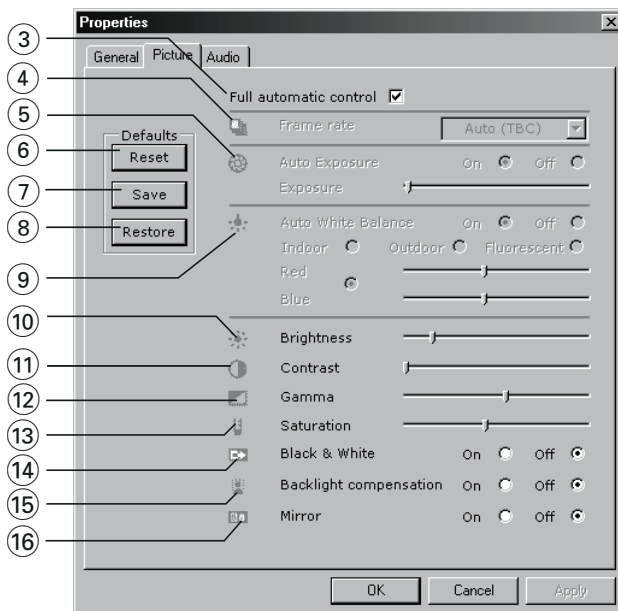
Alternativet Flickerless (flimmerfri) bör bara användas vid flimrade belysning (till exempel fluorescerande lampor eller neonlampor) för att förhindra att videobilden flimrar eller får onormala färger. Om det här alternativet används vid normala ljusförhållanden kan videobilden bli överexponerad.

② Region

Om du använder Philips SPC650NC i Europa väljer du 50 Hz och om du använder Philips SPC650NC i Nordamerika väljer du 60 Hz. I Asien beror inställningen på den lokala nätfrekvensen. I Kina väljer du till exempel 50 Hz och i Taiwan 60 Hz. För Japan är inställningen beroende av region.

Kontrollera den lokala nätfrekvensen för att identifiera korrekt inställning för Region.

Bildinställningar



- ③ **Full automatic (helautomatisk) control: on/off**
 Med läget Full automatic control (helautomatisk) blir det mycket lätt att få ut det bästa av Philips SPC650NC WebCam. Du kan också välja att ha största möjliga manuella kontroll över WebCamens inställningar genom att stänga av det helautomatiska läget. Normalt sätts Full automatic control till läge On (på).

Nedanstående funktioner är aktiva när Full automatic control är satt till On:

- *Automatisk exponeringskontroll* och automatisk vitbalanskontroll för att ge bästa möjliga videokällsignal;
- *Automatisk inställning av bildfrekvens* för bättre WebCamens känslighet i svagt ljus.

- ④ **Frame rate (bildhastighet)**
 Du kan använda rullmenyn för att ställa in bildhastigheten för den video du vill spela in. En bildhastighet på 30 fps betyder att WebCamen spelar in video med 30 bilder i sekunden.

⑤ **Auto Exposure (automatisk exponering) & skjutreglaget Exposure (exponering)**

Med exponering menas hur mycket ljus som tas emot av sensorn, vilket bestäms av hur länge sensorn är utsatt för ljus när den tar en stillbild eller en videobild. Resultatet beror på hur känslig sensorn är. WebCamen hittar själv den bästa inställningen om du valt automatisk exponering. Du kan använda exponeringsreglaget om du vill ställa in WebCamen efter eget val.

⑥ **Reset (återställ fabriksinställningarna)**

Tryck på den här knappen om du vill återställa fabriksinställningarna.

⑦ **Save (spara)**

Tryck på den här knappen om du vill spara dina egna inställningar.

⑧ **Restore (återställ sparade inställningar)**

Tryck på den här knappen om du vill återställa dina egna sparade inställningar.

⑨ **Auto White balance (automatisk vitbalans)**

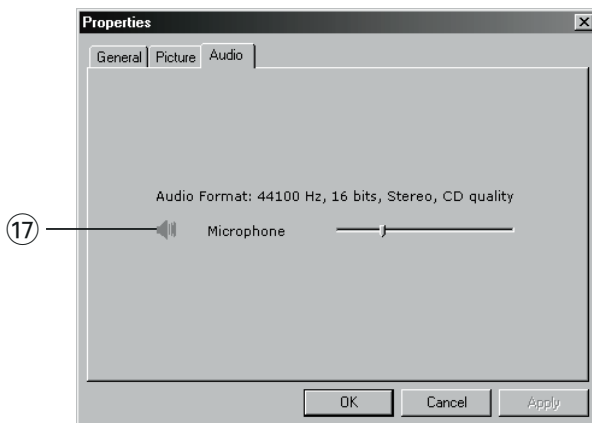
De flesta ljuskällor är inte 100% vita utan har en viss s.k. färgtemperatur. Normalt kompenserar våra ögon för olika ljusförhållanden med olika färgtemperatur.

Om automatisk vitbalans väljs söker din WebCam efter en referenspunkt som motsvarar vitt. Den beräknar sedan alla andra färgerna utifrån denna vitpunkt och kompenserar de andra färgerna automatiskt, precis som det mänskliga ögat.

Du kan också välja fasta inställningar för förhållandena 'Indoor' (inomhus), 'Outdoor' (utomhus) och 'Fluorescence' (lysrör) eller använda skjutreglagen 'Red' (röd) och 'Blue' (blå), om du vill ställa in din WebCam efter din egen personliga smak.

- ⑩ **Brightness**
Brightness används för att justera den visade bildens eller videons ljusstyrka. Flytta skjutreglaget till önskad inställning.
- ⑪ **Contrast (Kontrast)**
Contrast (kontrast) används för att justera förhållandet mellan svart och ljusstarkt.
Flytta skjutreglaget till önskad inställning.
- ⑫ **Gamma**
Gamma används för att göra mörka områden i den visade bilden eller videon ljusare och göra fler detaljer synliga utan att överexponera redan ljusa områden.
Flytta skjutreglaget till önskad inställning.
- ⑬ **Saturation (Färgmättnad)**
Saturation (färgmättnad) används för att ställa in färgåtergivning från svartvit till fullfärgsbild eller -video.
Flytta skjutreglaget till önskad inställning.
- ⑭ **Black and white**
Markera kryssrutan Black and white för att växla från färg till svartvita bilder.
- ⑮ **Backlight compensation (Motljuskompensation)**
Aktivera Backlight compensation (motljuskompensation) för att förbättra bildkvaliteten för scener med stark belysning i bakgrunden, till exempel om du sitter framför en stark lampa.
- ⑯ **Mirror**
Om du markerar kryssrutan Mirror Image spegelvänds bilden horisontellt. Funktionen kan användas för att använda Philips SPC650NC och bildskärmen som spegel eller för att fotografera spegelvända bilder.

Audioinställningar



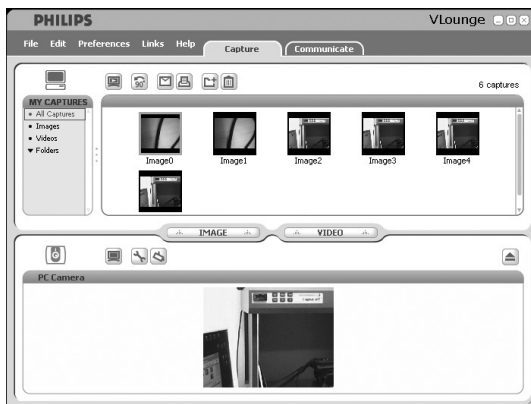
- ①7 Skjutreglage för volym
Detta skjutreglage används för att styra 'microphone volume' (mikrofonvolymen) manuellt.

Använda programvaran

VLounge

Alla applikationer kan nås via applikationen Philips V(ideo)-Lounge. VLounge är den centrala applikationen för enkel åtkomst till din Philips WebCam och alla bild- och videapplikationer som installerats under setup.

- Starta VLounge från Windows QuickLaunch-meny i aktivitetslistan, från programgruppen 'SPC650NC WebCam', eller genom att klicka på ikonen VLounge  på skrivbordet.
> Då startas applikationen VLounge, och valskärmen VLounge visas.



- I menyn 'Capture' kan du överföra, förhandsgranska, redigera, mejla, skriva ut organisera dina foton och videospelningar.
- Om du behöver mer hjälp, läs hjälpfilerna under VLounge-menyradens alternativ 'Help'.

Skype

Du kan ladda ner och installera Skype från hemsidan för Skype: <http://www.skype.com>.

Följ anvisningarna på skärmen under nedladdningen och installationen av Skype.

MSN Messenger

Du kan ladda ned och installera MSN Messenger via Microsoft MSN Messenger-webbplatser. I listan nedan hittar du adressen till webbplatsen för MSN Messenger för ditt land:

Belgien (franska) - <http://messenger.fr:msn.be>
Belgien (nederländska) - <http://messenger.msn.be>
Danmark - <http://messenger.msn.dk>
Finland - <http://messenger.msn.fi>
Frankrike - <http://messenger.msn.fr>
Italien - <http://messenger.msn.it>
Nederländerna - <http://messenger.msn.nl>
Norge - <http://messenger.msn.no>
Österrike - <http://messenger.msn.at>
Portugal - <http://messenger.msn.com>
Schweiz (tyska) - <http://messenger.msn.ch>
Schweiz (franska) - <http://messenger.fr:msn.ch>
Spanien - <http://messenger.msn.es>
Storbritannien - <http://messenger.msn.co.uk>
Sverige - <http://messenger.msn.se>
Tyskland - <http://messenger.msn.de>
USA - <http://messenger.msn.com>

Följ anvisningarna på skärmen för att ladda ned och installera MSN Messenger.

Yahoo! Messenger

Du kan ladda ned och installera Yahoo! Messenger via Yahoo! Messenger-webbplatser. I listan nedan hittar du adressen till webbplatsen för Yahoo! Messenger för ditt land:

Belgien - <http://messenger.yahoo.com>
Danmark - <http://dk.messenger.yahoo.com/>
Finland - <http://messenger.yahoo.com>
Frankrike - <http://fr.messenger.yahoo.com/>
Italien - <http://it.messenger.yahoo.com/>
Nederländerna - <http://messenger.yahoo.com>
Norge - <http://no.messenger.yahoo.com/>
Österrike - <http://messenger.yahoo.com>
Portugal - <http://messenger.yahoo.com>
Schweiz - <http://messenger.yahoo.com>
Spanien - <http://es.messenger.yahoo.com/>
Storbritannien - <http://uk.messenger.yahoo.com>
Sverige - <http://se.messenger.yahoo.com/>
Tyskland - <http://de.messenger.yahoo.com/>
USA - <http://messenger.yahoo.com>

Följ anvisningarna på skärmen för att ladda ned och installera Yahoo! Messenger.

AOL Instant Messenger

Du kan ladda ned och installera AOL Instant Messenger via America Onlines webbplats. Adressen till webbplatsen för nedladdning av AOL Instant Messenger:

<http://www.aim.com/>

Följ anvisningarna på skärmen för att ladda ned och installera AOL Instant Messenger.

Ta stillbilder med Windows® XP

Du kan använda Microsoft® Windows® XP för att ta stillbilder med Philips SPC650NC WebCam.

Mer hjälp hittar du i 'Help' avsnitten i Microsoft® Windows® XP. Sök efter 'Get picture'.

Tekniska data

SV

Sensor	VGA CMOS
Högsta videoupplösning.....	VGA (640 x 480)
Högsta bildupplösning.....	Super VGA (800 x 600)
Belysning	< 5 lux
Inbyggt objektiv.....	F=2,8
Dataformat	I420, IYUV
Gränssnitt.....	USB 2.0-kompatibel (2,1 m USB-kabel)
Mikrofon.....	Inbyggd digital mikrofon
Strömförsörjning	Via USB-kabel
Strömförsörjningskrav	5V (— — —), 0.5A

Viktig information

Ansvarsfriskrivning

Philips lämnar inga garantier av något slag rörande detta material, inklusive, men inte begränsat till, underförstådda garantier rörande säljbarhet eller lämplighet för ett visst ändamål. Philips påtar sig inget ansvar för eventuella fel som kan förekomma i detta dokument. Philips åtar sig inte att uppdatera informationen i detta dokument eller att hålla den aktuell.

Överensstämmelse med FCC

Denna enhet uppfyller avsnitt 15 av FCC-reglerna.

Användning av apparaten sker på nedanstående villkor:

- 1 Enheten får inte orsaka skadlig störning och
- 2 enheten måste kunna hantera all inkommande störning, inklusive störningar som kan orsaka oönskad funktion.

Obs!

Utrustningen är godkänd enligt bestämmelserna för digital utrustning klass B, enligt del 15 av FCC-bestämmelserna. Bestämmelserna är till för att förhindra skadlig interferens med exempelvis radio- och TV-mottagning. Utrustningen alstrar, använder och kan utstråla radiovågor som, om utrustningen inte installeras enligt dessa anvisningar, kan interferera med radiokommunikation. Det finns dock ingen garanti för att man slipper interferensen. Om utrustningen orsakar störande interferens (vilket man upptäcker genom att slå på och av utrustningen), uppmanar vi användaren att försöka åtgärda detta på ett av följande sätt:

- Flytta eller rikta om mottagningsantennen.
- Öka avståndet mellan utrustningen och mottagaren.
- Anslut utrustningen till ett annat uttag än det som mottagaren är ansluten till.
- Fråga din radio-/TV-handlare om råd.

Icke godkänd modifiering av denna utrustning kan medföra att innehavaren fråntas rätten att använda utrustningen.

Miljöinformation

Kassering av din gamla produkt

Produkten är utvecklad och tillverkad av högkvalitativa material och komponenter som kan både återvinnas och återanvändas.



När den här symbolen med en överkryssad papperskorg visas på produkten innebär det att produkten omfattas av det europeiska direktivet 2002/96/EG

Ta reda på var du kan hitta närmaste återvinningsstation för elektriska och elektroniska produkter:

Följ de lokala reglerna och släng inte dina gamla produkter i det vanliga hushållsavfallet. Genom att kassera dina gamla produkter på rätt sätt kan du bidra till att minska eventuella negativa effekter på miljö och hälsa.

VARNING

Plastpåsar kan vara farliga. Förvara dem utom räckhåll för barn för att undvika kvävningsrisk.

Systemkrav

- Microsoft® Windows® 98SE/2000/ME eller XP.
- Pentium® III, 500 MHz eller motsvarande.
- 128 MB RAM och 100 MB ledigt hårddiskutrymme.
- En ledig USB-port och CD-ROM- eller DVD-enhet.

Garantifriskrivning

Programvaran på den medföljande CD-ROM-skivan säljs i befintligt skick och utan uttalade eller underförstådda garantier. Eftersom detta program kan installeras i olika program- och maskinvarumiljöer lämnas inga garantier för lämplighet för ett visst ändamål.

Ansvarsbegränsning

Säljaren är inte ansvarig för indirekt eller speciell skada eller följdskada (inklusive skada till följd av förlorad verksamhet, intäktsförlust eller liknande), oavsett om sådan uppkommit inom- eller utomobligatoriskt (inklusive försumlighet), pga. produktansvar eller annat, även om säljaren eller dennes representanter informerats om risken för sådana skador; och även om en åtgärd som rekommenderas häri befins inte ha haft avsedd verkan.

