

PHILIPS

Altavoz de barra
de sonido

Serie 5000

TAB5305

Manual del usuario



Registre su producto y obtenga asistencia en
www.philips.com/support

Contenido

1	Importante	2	5	Montaje mural	11
	Ayuda y soporte	2			
	Instrucciones de seguridad importantes	2	6	Especificaciones del producto	12
	Cuidado del producto	3			
	Cuidado del medio ambiente	3	7	Resolución de problemas	13
	Cumplimiento	4			
	Contenido de la caja	4			
2	Su barra de sonido	4			
	Unidad principal	4			
	Control remoto	5			
	Conectores	6			
3	Conectar	6			
	Colocación	6			
	Conecte la barra de sonido y el subwoofer	7			
	Emparejar el subwoofer manualmente	7			
	Conectar el audio de un televisor y otros dispositivos	8			
4	Usar la barra de sonido	9			
	Encendido/apagado	9			
	Control de volumen	9			
	Selección de fuente	9			
	Ajuste de EQ	9			
	Fuente de audio AUX	9			
	Fuente de audio Optical (Óptica)	10			
	Fuente de audio HDMI (ARC)	10			
	Reproducir audio mediante Bluetooth	10			
	Reposo automático	11			
	Aplicar la configuración de fábrica	11			

1 Importante

Lea y comprenda todas las instrucciones antes de usar el producto. Si se produce algún daño por el hecho de no seguir las instrucciones, la garantía no los cubrirá.

Ayuda y soporte

Para obtener soporte completo en línea, visite www.philips.com/support, donde puede:

- descargar el manual del usuario y la guía de inicio rápido,
- ver tutoriales en vídeo (disponibles solo para algunos modelos),
- buscar respuestas a preguntas frecuentes (FAQ),
- enviarnos una pregunta por correo electrónico,
- charlar con un representante de soporte.

Siga las instrucciones del sitio web para seleccionar el idioma y, a continuación, introduzca el número de modelo del producto. Alternativamente, puede ponerse en contacto con el Servicio de atención al consumidor de su país. Antes de ponerse en contacto, tome nota del número de modelo y el número de serie del producto. Puede encontrar esta información en la parte posterior o inferior del producto.

Instrucciones de seguridad importantes

- Lea estas instrucciones.
- Conserve estas instrucciones.
- Obedezca todas las advertencias.
- Siga todas las instrucciones.
- No utilice este aparato cerca de agua.
- Límpielo solo con un paño seco.
- No bloquee ninguna abertura de ventilación. Instale el aparato según las instrucciones del fabricante.
- No instale el dispositivo cerca de fuentes de calor, como radiadores, registros de calefacción, estufas u otros aparatos (incluidos los amplificadores) que generen calor.
- No anule la finalidad de protección del enchufe polarizado o con toma de tierra. Un enchufe polarizado tiene dos patillas, una más ancha que la otra. Un enchufe

con toma de tierra tiene dos patillas y una tercera toma que va conectada a tierra. La patilla ancha y la tercera toma tienen una función de protección. Si el enchufe suministrado no encaja en su toma de corriente, consulte con un electricista para que sustituya la toma obsoleta.

- Proteja el cable de alimentación para evitar que lo pisen o se pellizque, especialmente en tomas de corriente, conectores múltiples y el lugar por donde sale del aparato.
- Utilice solo complementos/ accesorios especificados por el fabricante.
- Utilice el aparato solo con el carrito, el pedestal, el trípode, el soporte o la mesa especificados por el fabricante o comercializados con el aparato. Si utiliza un carrito, tenga cuidado al mover el conjunto del carrito y el aparato para evitar lesiones a causa de un vuelco.
- Desenchufe el aparato durante tormentas eléctricas o si no se va a usar durante mucho tiempo.
- Solicite todas las operaciones de reparación a personal cualificado de servicio. El aparato necesita reparación si se daña de algún modo, como si se daña el cable de alimentación o el enchufe, se vierte líquido en el aparato o cae algún objeto dentro de él, si se ha expuesto a la lluvia o la humedad, si no funciona con normalidad o si se ha caído.
- PRECAUCIÓN sobre el uso de baterías: para evitar fugas en las baterías, que pueden provocar lesiones corporales o daños materiales en propiedades y en la unidad:
 - Instale todas las baterías correctamente, respetando las marcas + y - de la unidad.
 - No mezcle baterías (viejas y nuevas, de carbono y alcalinas, etc.).
 - Quite las baterías si no va a usar la unidad durante mucho tiempo.
 - No exponga las baterías al calor excesivo como la de la luz directa del sol, fuego o similares.
 - Material de perclorato: pueden aplicarse necesidades especiales de manipulación. Consulte www.dtsc.ca.gov/hazardouswaste/perchlorate.
- El producto/control remoto puede



contener una batería de tipo botón, que podría ingerirse. Mantenga la batería fuera del alcance de los niños en todo momento. En caso de ingestión, la batería puede causar lesiones graves o la muerte. En el plazo de dos horas de la ingestión, se pueden producir quemaduras internas graves.

- Si sospecha que una batería puede haber sido ingerida o colocada dentro de cualquier parte del cuerpo, acuda inmediatamente a un médico.
- Al cambiar las baterías, mantenga siempre todas las baterías nuevas y usadas fuera del alcance de los niños. Compruebe que el compartimento de las baterías esté totalmente cerrado después de sustituir las baterías.
- Si no es posible cerrar totalmente el compartimento de las baterías, deje de usar el producto. Manténgalo fuera del alcance de los niños y póngase en contacto con el fabricante.
- No exponga el aparato a goteos ni salpicaduras.
- No coloque ninguna fuente de peligro sobre el aparato (como objetos que contengan líquidos o velas encendidas).
- Este aparato puede contener plomo y mercurio. Deséchelo conforme a las leyes locales, estatales o federales. Póngase en contacto con sus autoridades locales para obtener información sobre eliminación o reciclaje. Si desea obtener asistencia adicional sobre las opciones de reciclaje, póngase en contacto con www.mygreenelectronics.com o www.eiae.org o www.recycle.philips.com.
- Si utiliza el enchufe principal o un adaptador para aparatos como dispositivo de desconexión, este debe permanecer siempre fácilmente accesible para usarlo.
- No coloque este aparato sobre muebles que se puedan inclinar si un niño o un adulto se apoya en ellos, o si tira, se sube o trepa a ellos. Si el aparato cae, puede provocar lesiones graves e incluso la muerte.
- No coloque este aparato sobre instalaciones integradas, como librerías o estanterías, a menos que se proporcione una ventilación correcta. Asegúrese de dejar 20 cm o más de espacio alrededor del aparato.

Símbolo de equipo de clase II



Este símbolo indica que la unidad dispone de un sistema de doble aislamiento.

Conozca estos símbolos de seguridad



Este rayo indica un material no aislado en la unidad que puede provocar una descarga eléctrica. Para proteger la seguridad de todos los ocupantes de su hogar, no quite la carcasa del producto.



El punto de exclamación llama la atención sobre características sobre las cuales debería leer en la documentación adjunta para evitar problemas de funcionamiento y mantenimiento.

ADVERTENCIA: Para reducir el riesgo de descarga eléctrica, no se debe exponer este aparato a la lluvia ni a la humedad y no se deben colocar objetos llenos de líquido, como jarrones, encima de él.

PRECAUCIÓN: Para evitar descargas eléctricas, haga corresponder la patilla ancha del enchufe en la ranura ancha de la toma de corriente e inserte el enchufe completamente.

Cuidado del producto

Utilice solo un paño de microfibra para limpiar el producto.

Cuidado del medio ambiente

Eliminación del producto viejo y las baterías



Este producto está diseñado y fabricado con materiales y componentes de alta calidad que se pueden reciclar y reutilizar.



Este símbolo en un producto significa que el producto está cubierto por la Directiva Europea 2012/19/UE.



Este símbolo significa que el producto contiene baterías cubiertas por la Directiva Europea 2013/56/UE, que no se pueden desechar con los residuos domésticos corrientes sin clasificar. Infórmese sobre el sistema local de recogida selectiva de aparatos eléctricos y electrónicos y baterías. Siga las normas locales y no deseché nunca el producto y las baterías con residuos domésticos corrientes sin clasificar. La eliminación correcta de los productos y las pilas antiguos ayuda a evitar consecuencias negativas para el medio ambiente y la salud humana.

Quitar las baterías desechables

Para quitar las baterías desechables, consulte la sección sobre la instalación de las baterías.

Cumplimiento

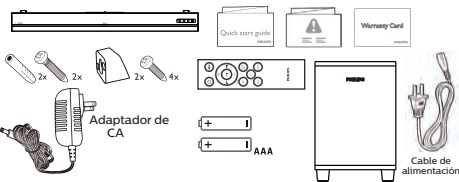
Este producto cumple con los requisitos sobre interferencias de radio de la Comunidad Europea.

TP Vision Europe B.V. declara por la presente que este producto cumple los requisitos fundamentales y otras disposiciones pertinentes de la directiva 2014/53/EU. Puede consultar la declaración de conformidad en www.p4c.philips.com.

Contenido de la caja

Compruebe e identifique los artículos de la caja:

Barra de sonido	x1
Subwoofer inalámbrico	x1
Control remoto	x1
Adaptador de CA (para la barra de sonido)	x1
Cable de alimentación (para el subwoofer)	x1
Kit para montaje mural	x1
(Soportes para pared x2, tornillos x6, tacos x2), Guía de inicio rápido/Tarjeta de garantía/Hoja de seguridad	x1
Baterías AAA	x2

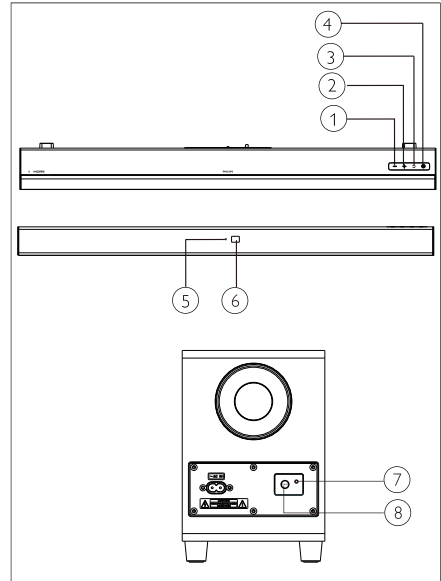


2 Su barra de sonido

¡Felicitaciones por su compra y bienvenido a Philips! Para aprovechar al máximo el soporte que Philips le ofrece, registre la barra de sonido en www.philips.com/support.

Unidad principal

Esta sección incluye una descripción general de la unidad principal.

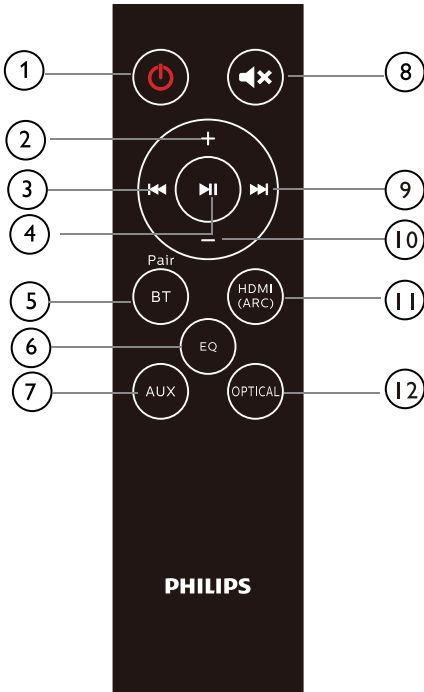


- ① - **(Volumen)**
Disminuye el volumen.
- ② + **(Volumen)**
Aumenta el volumen.
- ③ **(FUENTE)**
Sirve para seleccionar una fuente de entrada para la barra de sonido.
- ④ **(P)**
Enciende la barra de sonido o la pone en reposo.
- ⑤ **Indicador LED multicolor Fuente/Reposo**

- ⑥ Sensor remoto
- ⑦ Indicador LED del subwoofer
- ⑧ PAIR

Control remoto

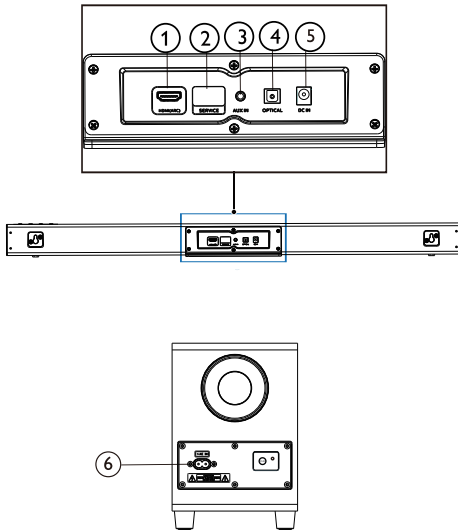
Esta sección incluye una descripción general del control remoto.



- ① **⏻ (Reposo - Encendido)**
 - Enciende la barra de sonido o la pone en reposo.
- ② **+ (Volumen)**
 - Aumenta el volumen.
- ③ **⏮**
 - Salta a la pista anterior en modo Bluetooth.
- ④ **⏸**
 - Reproducir o poner en pausa o reanudar la reproducción en modo Bluetooth.
- ⑤ **BT/PAIR**
 - Púlselo para cambiar al modo Bluetooth.
 - Manténgalo pulsado para desconectar el dispositivo Bluetooth conectado actualmente e iniciar un nuevo emparejamiento.
- ⑥ **EQ**
 - Cambia entre tres modos de EQ: Movie (Cine), Music (Música) y News (Noticias).
- ⑦ **AUX**
 - Cambia la fuente de audio a la conexión AUX.
- ⑧ **🔇**
 - Silencia o reactiva el volumen.
- ⑨ **⏭**
 - Salta a la pista siguiente en modo Bluetooth.
- ⑩ **- (Volumen)**
 - Disminuye el volumen.
- ⑪ **HDMI (ARC)**
 - Cambia la fuente de audio a la conexión HDMI (ARC).
- ⑫ **OPTICAL**
 - Cambia la fuente de audio a la conexión óptica.

Conectores

Esta sección incluye una descripción general de los conectores disponibles en la barra de sonido.



- ① **HDMI (ARC)**
Se conecta a la entrada HDMI del televisor.
- ② **SERVICE**
Se utiliza para actualizaciones del software.
- ③ **AUX IN**
Entrada de audio de, por ejemplo, un reproductor MP3 (conector de 3,5 mm).
- ④ **OPTICAL**
Se conecta a una salida de audio óptica del televisor o de un dispositivo digital.
- ⑤ **DC IN**
Conecta la barra de sonido a la fuente de alimentación.
- ⑥ **AC IN**
Conecta el subwoofer a la fuente de alimentación.

3 Conectar

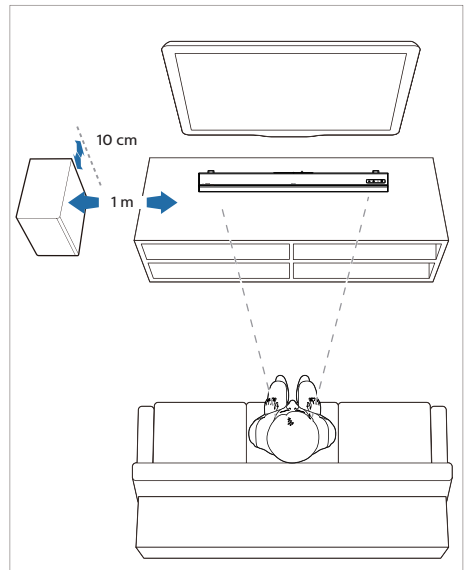
Esta sección le ayuda a conectar la barra de sonido a un televisor y a otros dispositivos. Para obtener información sobre las conexiones básicas de la barra de sonido y sus accesorios, consulte la guía de inicio rápido.

Nota

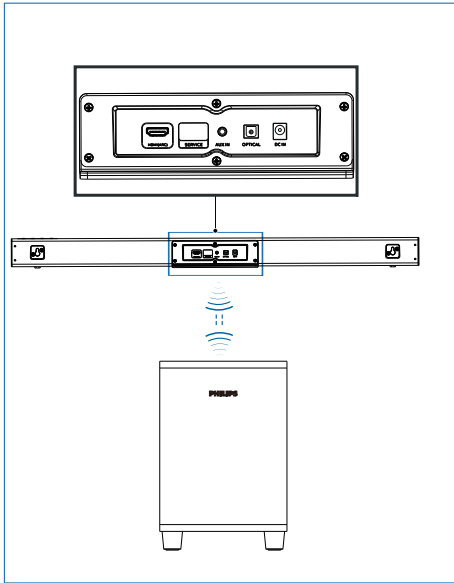
- Para consultar la identificación y los valores nominales de alimentación, consulte la placa de identificación de la parte posterior o inferior del producto.
- Antes de realizar o cambiar cualquier conexión, compruebe que todos los dispositivos estén desconectados de la toma de corriente.

Colocación

Coloque la barra de sonido y el subwoofer tal como se muestra a continuación.



Conecte la barra de sonido y el subwoofer



Conecte la barra de sonido y el subwoofer mediante Bluetooth

- El subwoofer se conectará a la barra de sonido mediante Bluetooth.
- El indicador del subwoofer parpadeará en color rojo antes de conectarse con la barra de sonido y cambiará a color azul fijo después de conectarse.
- Si la barra de sonido y el subwoofer han estado emparejados anteriormente, al volver a conectar y encender el subwoofer, se emparejará automáticamente con la barra de sonido con la salida de sonido normal y el indicador se iluminará en color azul fijo. El subwoofer se pondrá en reposo automáticamente después de apagar la barra de sonido.

Emparejar el subwoofer manualmente

- Si no se oye audio en el subwoofer o el indicador del subwoofer no se ilumina en color azul, siga los pasos siguientes para restablecer y volver a emparejar el subwoofer:
 1. Pulse el botón **PAIR** del subwoofer con el subwoofer en estado desconectado (parpadeo rojo lento, una vez por segundo) y, a continuación, el indicador del subwoofer parpadeará en color rojo rápidamente (dos veces por segundo).
 2. Cambie la fuente de la barra de sonido a AUX y, a continuación, mantenga pulsado **⏻** en la barra de sonido durante cinco segundos. La barra de sonido se restablecerá y se pondrá en reposo automáticamente.
 3. Pulse **⏻** en la barra de sonido. La barra de sonido se emparejará con el subwoofer automáticamente. Cuando el indicador del subwoofer se ilumina en color azul fijo, significa que se ha establecido la conexión correctamente.

Nota: Después de restablecer la barra de sonido, deberá borrar la lista de Bluetooth del teléfono antes de emparejarlo con la barra de sonido.

Cuando la barra de sonido y el subwoofer están conectados, es posible mantener pulsados **↶** y **+** (**Volumen**) en la barra de sonido durante cinco segundos para desconectarlos.

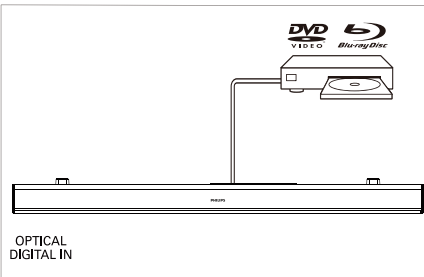
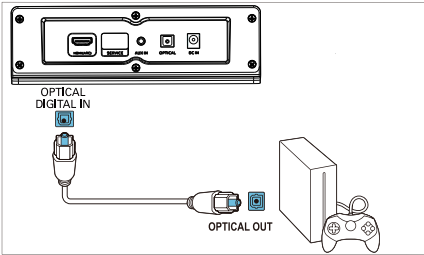
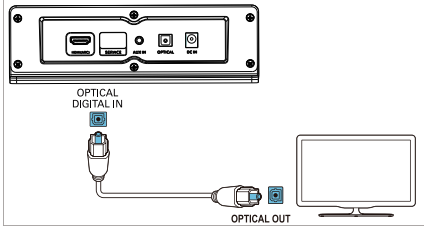
Indicador del subwoofer

- Emparejando: Rojo parpadeante rápidamente
- Conectado: Azul fijo
- Desconectado: Rojo parpadeante lentamente
- Reposo: Rojo fijo

Conectar el audio de un televisor y otros dispositivos

Opción 1: conectar el audio mediante un cable óptico digital

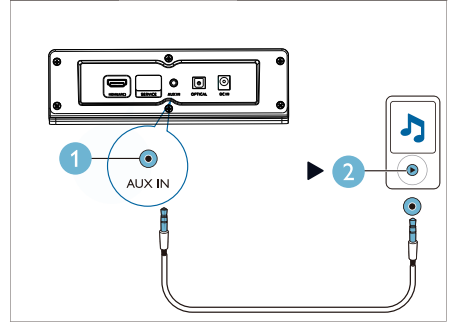
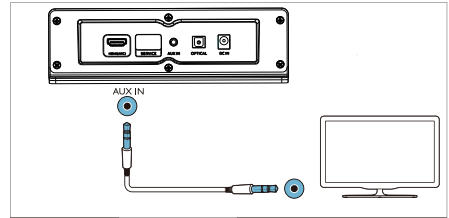
El audio de la mejor calidad



- 1 Conecte un cable óptico entre la toma **OPTICAL** de la barra de sonido y la toma **OPTICAL OUT** del televisor u otro dispositivo.
 - El conector óptico también puede estar etiquetado como **SPDIF** o **SPDIF OUT**.

NOTA: La salida de audio del televisor debe estar configurada como PCM.

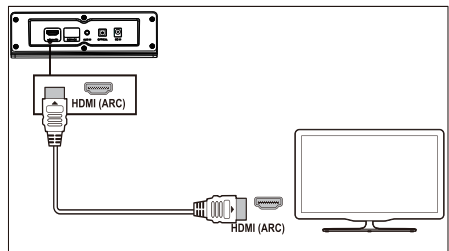
Opción 2: conectar el audio mediante un cable de audio estéreo de 3,5 mm



- 1 Conecte un cable de audio estéreo de 3,5 mm entre la toma **AUX IN** de la barra de sonido y la toma **AUX** del televisor u otro dispositivo.

Opción 3: conectar a la toma HDMI (ARC)

La barra de sonido admite HDMI con canal de retorno de audio (ARC). Si el televisor es compatible con HDMI ARC, puede escuchar el audio del televisor a través de la barra de sonido utilizando un solo cable HDMI.



- 1 Conecte un cable HDMI de alta velocidad entre la toma **HDMI OUT (ARC)-TO TV** de la barra de sonido y la toma **HDMI ARC** del televisor.
 - El conector **HDMI ARC** del televisor puede estar etiquetado de otro modo. Consulte los detalles en el manual del usuario del televisor.
- 2 En el televisor, active las operaciones HDMI-CEC. Consulte los detalles en el manual del usuario del televisor.
NOTA: La salida de audio del televisor debe estar configurada como PCM.

4 Usar la barra de sonido


Esta sección le ayuda a usar la barra de sonido para reproducir audio desde dispositivos conectados.

Antes de empezar

- Realice las conexiones necesarias que se describen en la guía de inicio rápido o el manual del usuario.
- Cambie la barra de sonido a la fuente correcta para otros dispositivos.

Encendido/apagado

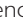

Conecte la barra de sonido a la alimentación; el indicador de reposo se ilumina en color rojo.

Pulse  para encender la barra de sonido. Las luces indicadoras de la barra de sonido se iluminan en color blanco y, a continuación, muestran el estado de la última fuente seleccionada. Vuelva a pulsarlo para poner la barra de sonido en reposo.

- **Reposo:** El indicador está iluminado en color rojo fijo.

Control de volumen

Pulse +/- (**Volumen**) para aumentar o disminuir el nivel de volumen.


- Para silenciar el sonido, pulse  en el control remoto.
- Para restablecer el sonido, vuelva a pulsar  o pulse +/- (**Volumen**).

Estado del indicador

- **Disminuir/aumentar volumen/silenciar:** Parpadeante en color rojo.
- **Volumen máximo/mínimo:** Color rojo fijo durante tres segundos.
- Al pulsar + (**Volumen**) para aumentar el volumen, el indicador de la barra de sonido parpadeará en color rojo y el volumen volverá al estado normal. Si el volumen alcanza el máximo, el indicador de la barra de sonido se iluminará en color rojo fijo durante tres segundos.

- Al pulsar - (**Volumen**) para disminuir el volumen, el indicador de la barra de sonido parpadeará en color rojo y el volumen volverá al estado normal. Si el volumen alcanza el mínimo, el indicador de la barra de sonido se iluminará en color rojo fijo durante tres segundos.

Selección de fuente

Pulse  repetidamente en la barra de sonido o los botones correspondientes (**BT/PAIR**, **AUX**, **HDMI (ARC)**, **OPTICAL**) del control remoto para cambiar de una fuente a otra.

- **AUX IN:** Verde fijo
- **Emparejamiento Bluetooth:** Azul parpadeante
- **Bluetooth conectado:** Azul fijo
- **OPTICAL:** Amarillo fijo
- **HDMI (ARC):** Púrpura fijo

Ajuste de EQ

Pulse **EQ** en el control remoto para seleccionar el modo Music (Música), Movie (Cine) o News (Noticias).

- **Música:** El indicador de la barra de sonido parpadea en color blanco durante 3 segundos.
- **Cine:** El indicador de la barra de sonido parpadea en color verde durante 3 segundos.
- **Noticias:** El indicador de la barra de sonido parpadea en color rojo durante 3 segundos.

Fuente de audio AUX

Es posible reproducir audio desde un dispositivo externo (smartphone, tableta, etc.) mediante un cable de audio de 3,5 mm.

- 1 Conecte el dispositivo externo a la barra de sonido mediante el cable de audio estéreo de 3,5 mm (no incluido). Consulte los pasos para establecer la conexión AUX en la página 8.
- 2 Pulse **AUX** en el control remoto.
 - El indicador de la barra de sonido se ilumina en color verde fijo.

- 3 Reproduzca audio en el dispositivo externo (consulte el manual del usuario del dispositivo).

Fuente de audio Optical (Óptica)

Es posible reproducir audio desde un televisor mediante un cable óptico.

- 1 Conecte el televisor a la barra de sonido mediante el cable óptico (no incluido). Consulte los pasos para establecer la conexión OPTICAL en la página 8.
- 2 Pulse **OPTICAL** en el control remoto.
 - El indicador de la barra de sonido se ilumina en color amarillo fijo.

Nota: La salida de audio del televisor debe estar configurada como señal PCM.

Fuente de audio HDMI (ARC)

ARC (canal de retorno de audio) se utiliza en la salida de audio digital de un televisor de pantalla de cristal líquido para obtener una calidad de sonido síncrono óptima.

- 1 Conecte el televisor a la barra de sonido mediante el cable HDMI (no incluido). Consulte los pasos para establecer la conexión HDMI (ARC) en la página 8.
- 2 Pulse **HDMI (AUX)** en el control remoto.
 - El indicador de la barra de sonido se ilumina en color púrpura fijo.

Nota: La salida de audio del televisor debe estar configurada como señal PCM y ARC debe estar activado (consulte el manual del televisor).

Reproducir audio mediante Bluetooth

Mediante Bluetooth, conecte la barra de sonido con el dispositivo Bluetooth (como un iPad, iPhone, iPod touch, teléfono Android u ordenador portátil). A continuación, podrá escuchar los archivos de audio almacenados en el dispositivo por la barra de sonido.

Qué necesita

- Un dispositivo Bluetooth compatible con el perfil A2DP y AVRCP de Bluetooth y

con versión de Bluetooth 4.2 posterior. La distancia de funcionamiento entre la barra de sonido y el dispositivo Bluetooth es de unos 4 metros aproximadamente.



- 1 Pulse **BT/Pair** en el control remoto para poner la barra de sonido en modo Bluetooth.
 - ↳ El indicador de la barra de sonido parpadea en color azul.
- 2 En el dispositivo Bluetooth, active Bluetooth, busque **Philips TAB5305** y selecciónelo para iniciar la conexión (consulte el manual del usuario del dispositivo Bluetooth para ver cómo se activa Bluetooth).
 - ↳ Durante la conexión, el indicador de la barra de sonido parpadea en color azul.
- 3 Espere a que el indicador de la barra de sonido se ilumine en color azul fijo y se escuche un pitido una vez que se complete la conexión correctamente. Si la conexión falla, el indicador parpadea continuamente.
- 4 Seleccione y reproduzca archivos de audio o música en el dispositivo Bluetooth.
 - Durante la reproducción, si se recibe una llamada, se pone la reproducción de música en pausa.
 - Si el dispositivo Bluetooth es compatible con el perfil AVRCP, puede pulsar **◀◀/▶▶** en el control remoto para omitir una pista o **▶▶** para pausar o reanudar la reproducción.
- 5 Para salir de Bluetooth, cambie la barra de sonido a otra fuente.
 - Al volver al modo Bluetooth, la conexión Bluetooth permanece activa.

Desconectar del dispositivo actual:

- Si desea conectar la barra de sonido con otro dispositivo Bluetooth, mantenga presionado **BT/PAIR** en el control remoto para desconectar el dispositivo Bluetooth conectado actualmente.

Estado del indicador

- Esperando la conexión: Azul parpadeante

-  Conectado: Azul fijo
-  Desconectado: Azul parpadeante

Nota


- La transferencia de música puede verse interrumpida por obstáculos entre el dispositivo y la barra de sonido, como una pared, la carcasa metálica que recubre el dispositivo u otros dispositivos próximos que utilicen la misma frecuencia.

Reposo automático

Este producto cambia al modo de reposo automáticamente después de 15 minutos sin actividad en los botones y sin reproducir música desde ningún dispositivo conectado.

Aplicar la configuración de fábrica

Es posible restablecer la barra de sonido al modo de configuración predeterminado.

- En modo AUX, mantenga pulsado  en el control remoto durante 5 segundos.
 - ↳ Se restablece la configuración de fábrica.

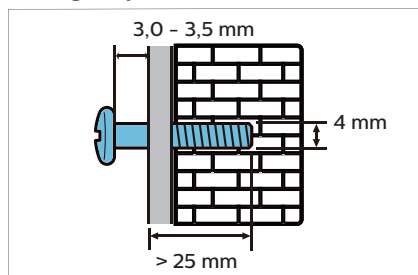
5 Montaje mural

Nota

- Un montaje mural incorrecto puede dar lugar a un accidente, lesiones o daños. Si tiene alguna duda, póngase en contacto con el Servicio de atención al consumidor de su país.
- Antes de realizar el montaje en la pared, asegúrese de que la pared pueda soportar el peso de la barra de sonido.

Longitud/diámetro del tornillo

Según el tipo de pared donde vaya a montar la barra de sonido, asegúrese de usar tornillos de longitud y diámetro adecuados.



Consulte la ilustración de la guía de inicio rápido para ver cómo se monta la barra de sonido en la pared.

- 1) Taladre dos agujeros en la pared.
- 2) Sujete los tacos y los tornillos en los agujeros.
- 3) Cuelgue la barra de sonido en los tornillos de sujeción.

6 Especificaciones del producto

Nota

- Las especificaciones y el diseño están sujetos a cambios sin aviso previo.

Amplificador

- Potencia de salida total RMS: 70 W RMS (+/-0,5 dB, 10 % THD)
- Respuesta en frecuencias: 50 Hz - 15 kHz / ± 3 dB
- Relación señal-ruido: > 65 dB (CCIR)/(ponderación A)
- Distorsión armónica total: < 1 %
- Sensibilidad de entrada:
 - AUX IN: 500 mV +/- 50 mV

Bluetooth

- Perfiles de Bluetooth: A2DP, AVRCP
- Versión de Bluetooth: 4.2
- Banda de frecuencias/potencia de salida: 2402 - 2480 MHz/ ≤ 20 dBm

Unidad principal

Barra de sonido

- Fuente de alimentación: 100 - 240 V~, 50 / 60 Hz
- Consumo de energía: 15 V / 1,6 A
- Consumo de energía en espera: $\leq 0,5$ W
- Dimensiones (An. x Al. x Prof.): 900 x 65,5 x 91 mm
- Peso: 1,53 kg
- Unidad: 2 de gama completa (52 mm/2", 4 Ohm)

Subwoofer

- Fuente de alimentación: 100 - 240 V~, 50 / 60 Hz
- Consumo de energía: 20 W
- Consumo de energía en espera: ≤ 2 W
- Dimensiones (An. x Al. x Prof.): 150 x 225 x 267 mm
- Peso: 2,1 kg
- Unidad: 1 de bajas frecuencias (118 mm/4,5", 6 Ohm)

Baterías del control remoto

- 2 x AAA-R03-1,5 V

7 Resolución de problemas



Advertencia

- Riesgo de descarga eléctrica. No quite nunca la carcasa del producto.

Para conservar la validez de la garantía, no intente nunca reparar el producto por su cuenta.

Si tiene algún problema al usar el producto, consulte los puntos siguientes antes de solicitar servicio.

Si el problema persiste, puede obtener asistencia en www.philips.com/support.

Unidad principal

Los botones de la barra de sonido no funcionan.

- Desconecte la barra de sonido de la fuente de alimentación durante unos minutos y vuelva a conectarla.

Sonido

No se oye sonido por los altavoces de la barra de sonido.

- Conecte el cable de audio de la barra de sonido al televisor u otro dispositivo.
- Restablezca la barra de sonido a los ajustes de fábrica.
- En el control remoto, seleccione la entrada de audio correcta.
- Compruebe que la barra de sonido no esté silenciada.

Sonido distorsionado o eco.

- Si reproduce audio desde el televisor por la barra de sonido; asegúrese de que el televisor esté silenciado.

Bluetooth

Un dispositivo no consigue conectarse con la barra de sonido.

- El dispositivo no admite los perfiles compatibles con la barra de sonido.
- La función Bluetooth del dispositivo no está activada. Consulte cómo se activa esta función en el manual del usuario del dispositivo.
- El dispositivo no está bien conectado. Conéctelo correctamente (consulte "Reproducir audio mediante Bluetooth" en la página 10).
- La barra de sonido ya está conectada con otro dispositivo Bluetooth. Desconecte el dispositivo conectado e inténtelo de nuevo.

La calidad de reproducción de audio de un dispositivo Bluetooth conectado es deficiente.

- La recepción de Bluetooth es deficiente. Acerque el dispositivo a la barra de sonido o quite los obstáculos que pueda haber entre el dispositivo y la barra de sonido..

El dispositivo Bluetooth conectado se conecta y desconecta constantemente.

- La recepción de Bluetooth es deficiente. Acerque el dispositivo a la barra de sonido o quite los obstáculos que pueda haber entre el dispositivo y la barra de sonido..
- Desactive la función Wi-Fi en el dispositivo Bluetooth para evitar interferencias.
- En algunos dispositivos Bluetooth, se puede desactivar la conexión Bluetooth automáticamente para ahorrar energía. Esto no indica ningún problema de funcionamiento en la barra de sonido.



Las especificaciones están sujetas a cambios sin aviso previo. Visite www.philips.com/support para ver las últimas actualizaciones y documentos.

Philips y el emblema con el escudo de Philips son marcas registradas de Koninklijke Philips NV y se utilizan con licencia. Este producto ha sido fabricado por y se comercializa bajo la responsabilidad de MMD Hong Kong Holding Limited o una de sus filiales y MMD Hong Kong Holding Limited es quien ofrece y se responsabiliza de la garantía de este producto.

