

Register your product and get support at
www.philips.com/welcome



HTS9520

PHILIPS

目录

1 重要信息	2	5 更改设置	18
安全	2	访问设置菜单	18
产品维护	2	更改视频设置	18
旧产品和电池的处理	2	更改音频设置	18
3D 健康警告	3	设置网络	19
		设置 EasyLink	19
		更改偏好设置	19
		更改高级设置	20
2 您的家庭影院	3	6 更新软件	20
主装置	3	检查软件版本	20
遥控器	4	从网络更新软件	20
		从 USB 更新软件	20
		更新电子用户手册	21
3 连接家庭影院	7	7 产品规格	22
接口	7		
连接至电视	7	8 故障种类和处理方法	23
连接电视或其它设备的音频	8	主装置	23
连接到电脑网络和互联网	9	画面	23
连接 Wi-Fi USB 适配器	10	声音	24
连接无线模块	10	播放	24
		网络	25
4 使用家庭影院	11	9 索引	25
开始之前	11		
访问主菜单	11		
选择声音	11		
播放光盘	12		
使用蓝光光盘上的 Bonus View 功能	13		
访问蓝光光盘上的 BD-Live 功能	13		
播放 3D 视频	13		
播放 USB 存储设备中的内容	13		
光盘或 USB 的更多播放功能	14		
从电脑播放 (DLNA)	15		
浏览网络冲浪	15		
播放收音机内容	16		
播放来自电视或其它设备的音频内容	16		
播放 MP3 播放器内容	16		
从 iPod 或 iPhone 播放	17		
使用 Philips EasyLink	17		

1 重要信息

请在使用家庭影院之前阅读并理解所有说明。因未遵守说明而造成的损坏不在保修范围内。

安全

小心触电或发生火灾!

- 切勿让本产品及配件与雨或水接触。切勿将液体容器(如花瓶)置于产品旁边。如果有液体溅到本产品表面或内部,请立即断开其电源。请与 Philips 客户服务中心联系,对产品进行检查后再行使用。
- 切勿将本产品 and 附件放置在靠近明火或其它热源的地方,包括阳光直射处。
- 切勿将物体插入本产品的通风槽或其它开口。
- 将电源插头或设备耦合器用作断电设备时,该断电设备应可以随时使用。
- 在雷电天气之前,应断开本产品的电源。
- 断开电源线时,应始终握住插头,而不能拉电缆。

小心短路或起火!

- 在将本产品连接到电源插座上之前,请确保电源电压与产品背面或底部印刷的电压值相匹配。如果电压不同,切勿将产品连接到电源插座上。

小心受伤或损坏家庭影院!

- 对于壁挂式产品,只能使用随附的挂架。将挂架固定到可承受本产品和挂架总重量的墙壁上。Koninklijke Philips Electronics N.V. 对由于安装不当而造成的事故、人身伤害或损失不负任何责任。
- 对于带支架的扬声器,只能使用随附的支架。将支架紧紧地固定到扬声器上。将组装好的支架置于能够支撑扬声器和支架总重量的平整、水平的表面上。
- 切勿将本产品或任何物体放在电源线或其它电子设备上面。
- 如果在低于 5° C 的温度下运送了本产品,请先拆开产品的包装并等待其温度达到室温,再将其连接至电源插座。
- 该设备打开时,存在可见及不可见的激光辐射。避免直视激光束。
- 切勿触摸光盘仓内的光盘光学镜头。

小心过热!

- 切勿将本产品安装在封闭的空间内。务必在产品周围留出至少 4 英寸的空间以便通风。确保窗帘或其它物体不会遮挡产品上的通风槽。

小心污染!

- 请勿混合使用电池(旧电池与新电池或碳电池与碱性电池,等等)。
- 如果电池电量耗尽或遥控器长时间不用,请取下电池。
- 电池含有化学物质,因此应适当地进行处理。

产品维护

- 切勿将光盘以外的任何物体插入光盘仓中。
- 切勿将变形或破裂的光盘插入光盘仓中。
- 如果长时间不使用本产品,请将光盘从光盘仓中取出。
- 只能用微细纤维清洁布清洁本产品。

旧产品和电池的处理



本产品采用可回收利用的高性能材料和组件制造而成。



如果产品上贴有带叉的轮式垃圾桶符号,则表示此产品符合欧盟指令 2002/96/EC。请熟悉当地针对电子和电器产品制订的分门别类的收集机制。

请遵循当地的规章制度,不要将旧产品与一般的生活垃圾一同弃置。

正确弃置旧产品有助于避免对环境 and 人类健康造成潜在的负面影响。



本产品包含欧盟指令 2006/66/EC 涉及的电池,该电池不可与普通生活垃圾一起处理。

请自行了解当地关于分类收集电池的规定，正确弃置电池有助于避免对环境和人类健康造成负面影响。

3D 健康警告

如果您或您的家人有癫痫或光敏性癫痫病史，请在置身闪烁性光源、高速图像序列或观看 3D 节目之前，先咨询医生。

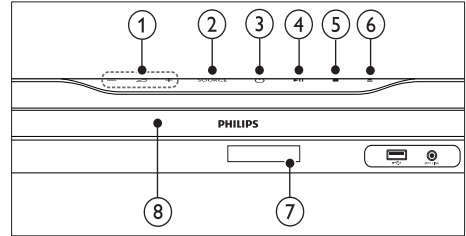
为避免引起头昏眼花、头痛或晕头转向等不适，我们建议您不能观看 3D 太长时间。如果您感到不适，请停止观看 3D，并且不能立即从事任何具有潜在危险的行为（例如驾车），直到症状消失。如果症状仍然存在，则必须先咨询医生的意见，以确定能否继续观看 3D。

在观看 3D 期间，家长应监督其子女，确保他们没有遇到上述任何不适。不建议六岁以下的儿童观看 3D，因为他们的视觉系统尚未发育健全。

2 您的家庭影院

感谢您的惠顾，欢迎光临 Philips！为了您能充分享受 Philips 提供的支持，请在 www.philips.com/welcome 注册您的家庭影院。

主装置



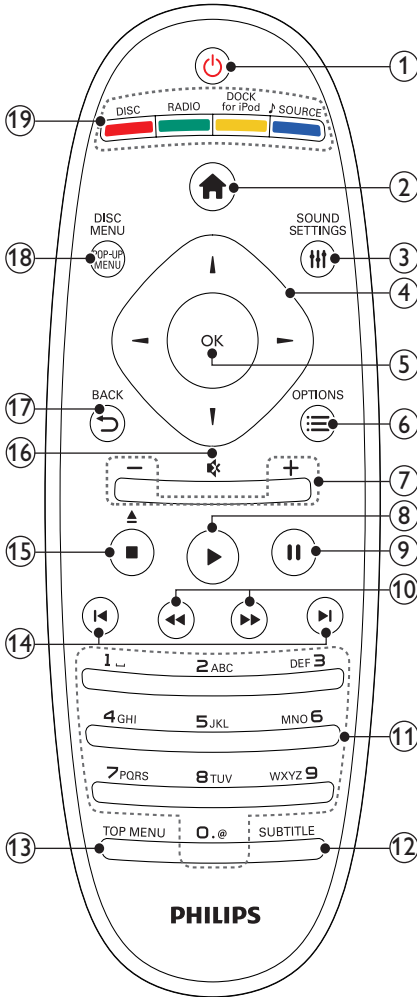
- ① +/- (音量)
增加或降低音量。
- ② SOURCE
选择家庭影院的音频/视频源。
- ③ (待机-开机)
打开家庭影院或切换至待机模式。
- ④ (播放/暂停)
开始、暂停或继续播放。
- ⑤ (停止)
停止播放。
- ⑥ (打开/关闭)
打开或关闭光盘舱。
- ⑦ 显示面板
- ⑧ 光盘仓

遥控器

注

- 您的家庭影院随附以下遥控器之一。

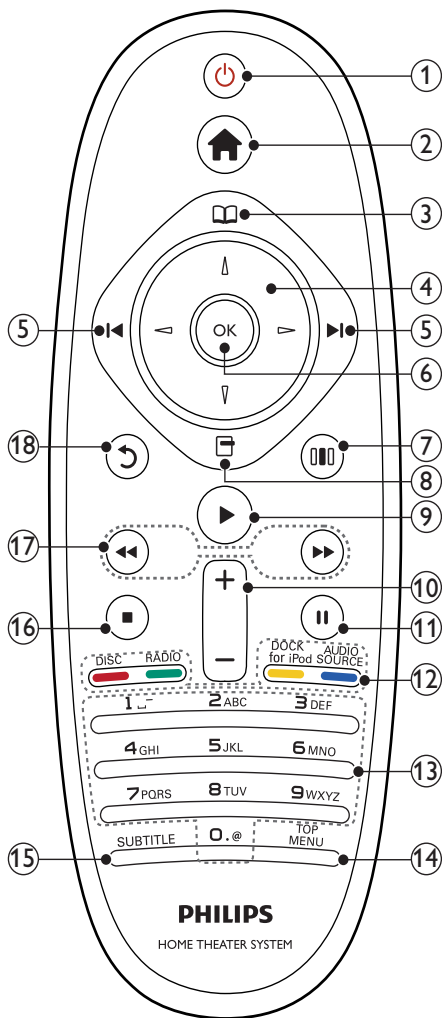
遥控器 - A



- ⏻ (待机-开机)
 - 打开家庭影院系统或将其切换至待机模式。
 - 在启用 EasyLink 后, 按住至少三秒钟, 所有已连接的 HDMI CEC 兼容设备都将切换为待机状态。
- 🏠 (主页)
进入主菜单。
- 🔊 SOUND SETTINGS
进入或退出各种声音选项。
- 🔍 导航按钮
 - 浏览菜单。
 - 在收音机模式下, 按向左或向右键可开始自动搜索。
- OK
 - 确认输入或选择。
- ☰ OPTIONS
 - 在播放时访问更多播放选项。
 - 在收音机模式下, 设定电台。
- +/- (音量)
增加或降低音量。
- ▶ (播放)
开始或继续播放。
- ⏸ (暂停)
暂停播放。
- ⏮ / ⏭ (快退/快进)
快退或快进。反复按可更改搜索速度。
- 🔢 字母数字按钮
输入数值或字母 (使用短信样式输入)。
- SUBTITLE
选择视频的字幕语言。
- TOP MENU
访问视频光盘的主菜单。
- ⏪ / ⏩ (上一频道/下一频道)
 - 跳至上一或下一曲目、章节或文件。
 - 在收音机模式下, 选择预设电台。
- (停止) / ▲ (弹出 / 打开/关闭)
 - 停止播放。
 - 按住以弹出光盘或打开光盘仓。
 - 在收音机模式中, 删除当前的预设电台。
- 🔇 (静音)
静音或恢复音量。

遥控器 - B

- ⑰ **← BACK**
返回上一个菜单屏幕。
- ⑱ **POP-UP MENU/DISC MENU**
访问或退出光盘菜单。
- ⑲ **来源按钮**
 - 彩色按钮 (适用于蓝光光盘)：选择任务或选项。
 - **DISC**：切换到光盘来源。
 - **RADIO**：切换至 FM 收音机。
 - **DOCK for iPod**：切换至 Philips iPod/iPhone 底座。
 - **♪SOURCE**：选择音频输入信号源。



简体中文

- ① **⏻ (待机-开机)**
- 打开家庭影院系统或将其切换至待机模式。
 - 在启用 EasyLink 后, 按住至少三秒钟, 所有已连接的 HDMI CEC 兼容设备都将切换为待机状态。
- ② **🏠 (主页)**
进入主菜单。
- ③ **📀 (光盘菜单)**
访问或退出光盘菜单。
- ④ **🔍 (导航按钮)**
- 浏览菜单。
 - 在收音机模式下, 按向左或向右键可开始自动搜索。
- ⑤ **⏪ / ⏩ (上一频道/下一频道)**
- 跳至上一或下一曲目、章节或文件。
 - 在收音机模式下, 选择预设电台。
- ⑥ **OK**
确认输入或选择。
- ⑦ **🔊 (声音选项)**
进入或退出各种声音选项。
- ⑧ **☰ (选项)**
- 在播放时访问更多播放选项。
 - 在收音机模式下, 设定电台。
- ⑨ **▶ (播放)**
开始或继续播放。
- ⑩ **+/- (音量)**
增加或降低音量。
- ⑪ **⏸ (暂停)**
暂停播放。
- ⑫ **来源按钮 / 彩色按钮**
- 蓝光光盘: 选择任务或选项。
 - **AUDIO SOURCE:** 选择音频输入信号源。
 - **DOCK for iPod:** 切换至 Philips iPod/iPhone 底座。
 - **RADIO:** 切换至 FM 收音机。
 - **DISC:** 切换到光盘来源。
- ⑬ **字母数字按钮**
输入数值或字母 (使用短信样式输入)。
- ⑭ **TOP MENU**
访问视频光盘的主菜单。
- ⑮ **SUBTITLE**
选择视频的字幕语言。
- ⑯ **■ (停止)**
- 停止播放。
 - 按住以弹出光盘或打开光盘仓。
 - 在收音机模式中, 删除当前的预设电台。
- ⑰ **⏮ / ⏭ (快退/快进)**
快退或快进。反复按可更改搜索速度。
- ⑱ **↶ (返回)**
返回上一个菜单屏幕。

3 连接家庭影院

本节旨在帮助您将家庭影院连接至电视和其它设备。“快速入门”中介绍了家庭影院及其附件的基本连接。有关全面的互动指南，请参阅 www.connectivityguide.philips.com。

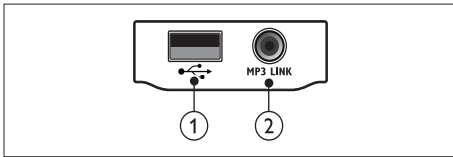
注

- 请参阅该产品背面或底部的型号牌以获取标识和电源定额。
- 在建立或更改任何连接之前，请确保所有设备均已与电源插座断开连接。

接口

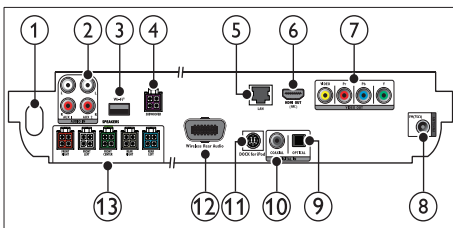
将其他设备连接至家庭影院。

正面连接器



- ① **USB**
USB 存储设备的音频、视频或图像输入。
- ② **MP3 LINK**
MP3 播放器的音频输入。

背面插口



- ① **AC MAINS~**
连接至电源。
- ② **AUDIO IN-AUX 1/AUX 2**
连接至电视或模拟设备的模拟音频输出插孔。

- ③ **Wi-Fi®**
连接 Wi-Fi USB 适配器。(型号: Philips WUB1110, 另售。)
- ④ **SUBWOOFER**
连接至随附的低音炮。
- ⑤ **LAN**
连接至宽带调制解调器或路由器的 LAN 输入插孔。
- ⑥ **HDMI OUT (ARC)**
连接至电视的 HDMI 输入插孔。
- ⑦ **VIDEO OUT**
连接至电视的视频输入插孔。
- ⑧ **ANTENNA FM 75Ω**
天线、有线或卫星信号输入。
- ⑨ **DIGITAL IN-OPTICAL**
连接至电视或数字设备的光纤音频输出插孔。
- ⑩ **DIGITAL IN-COAXIAL**
连接至电视或数字设备的同轴音频输出插孔。
- ⑪ **DOCK for iPod**
连接至 Philips iPod/iPhone 底座。(型号: Philips DCK3060, 另售。)
- ⑫ **Wireless Rear Audio**
连接至 Philips 无线模块。(型号: Philips RWSS9500, 另售。)
- ⑬ **SPEAKERS**
连接至随附的音箱。

连接至电视

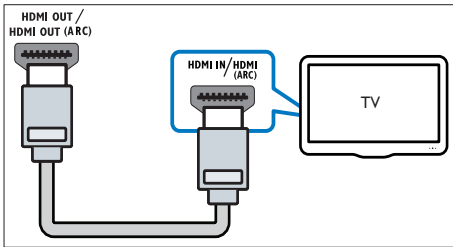
通过以下任一连接器将家庭影院直接连接至电视 (从最高画质到基本画质的视频)：

- ① **HDMI**
- ② **分量视频**
- ③ **复合视频**

方案 1: 通过 HDMI 连接至电视

注

- 电视机上的 HDMI 连接器带 HDMI IN 或 HDMI ARC 标签。
- 如果电视支持 HDMI 音频回传通道 (ARC), 则可使用它来将数字音频输出到家庭影院。
- 如果 HDTV 具有 DVI 连接器, 则可使用 HDMI/DVI 适配器连接。
- 如果电视支持 EasyLink HDMI CEC, 则可使用一个遥控器 (请参见第 17 页的 '使用 Philips EasyLink') 同时控制家庭影院和电视。

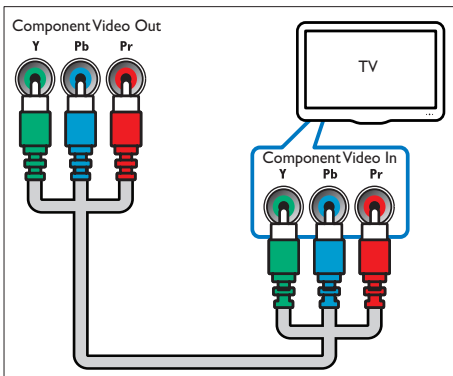


方案 2: 通过 YPbPr (分量视频) 连接至电视

注

- 分量视频电缆或连接器可能标记为 Y Cb Cr 或 YUV。

(未提供电缆)

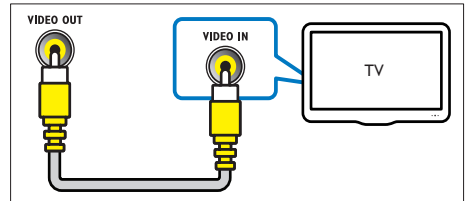


方案 3: 通过复合视频 (CVBS) 连接至电视

注

- 复合视频电缆或连接器可能标记为 AV IN, VIDEO IN, COMPOSITE 或 BASEBAND。

(未提供电缆)



连接电视或其它设备的音频

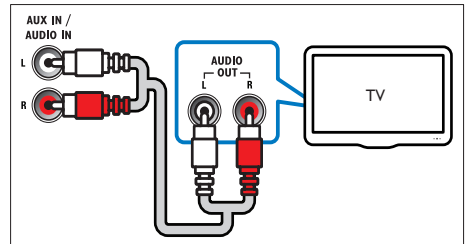
使用家庭影院播放来自电视或有线电视盒等其它设备的音频。

提示

- 反复按 **JSOURCE / AUDIO SOURCE** 选择所连接的音频输出。

方案 1: 通过模拟音频线缆连接音频

(未提供电缆)



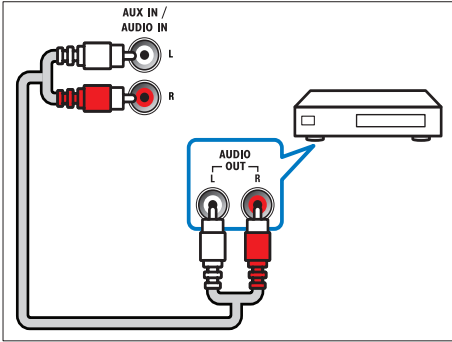
连接到电脑网络和互联网

将家庭影院连接到电脑网络，您便可以欣赏：

- 从您的电脑传输的多媒体内容：从电脑（请参见第 15 页的‘从电脑播放 (DLNA)’）查看照片、播放音乐和观看视频文件。
- 网络冲浪：浏览网络冲浪服务（请参见第 15 页的‘浏览网络冲浪’）。
- 软件更新：通过网络（请参见第 20 页的‘从网络更新软件’）更新家庭影院的软件。

所需组件：

- 网络路由器（启用 DHCP）。
- 网线（RJ45 直通线）。
- 安装（请参见第 15 页的‘设置媒体服务器软件’）了媒体服务器软件的电脑。
- 对于网络冲浪和软件更新，需确保网络路由器完全可以访问互联网，且不受防火墙或其它安全系统限制。

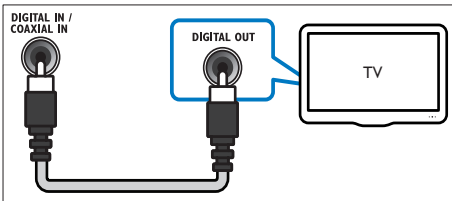


方案 2：通过同轴电缆连接音频

注

- 数字同轴电缆或连接器可能标有 COAXIAL/DIGITAL OUT 或 SPDIF OUT。

（未提供电缆）

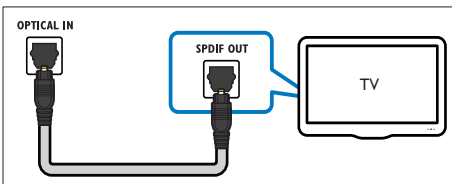


方案 3：通过数字光纤电缆连接音频

注

- 数字光纤电缆或连接器可能标记为 SPDIF OUT 或 OPTICAL OUT。

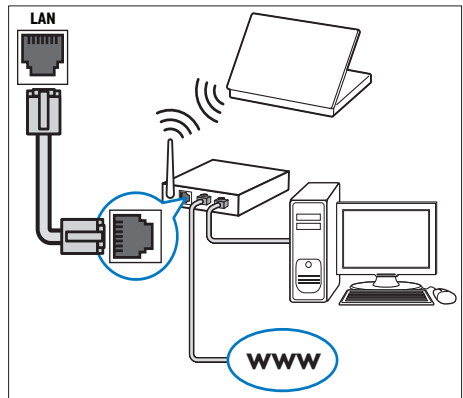
（未提供电缆）



注

- 网络冲浪功能在中国和拉丁美洲不可用

（未提供电缆）



设置网络

- 1 通过有线或无线网络连接 (请参见第 10 页的 ‘连接 Wi-Fi USB 适配器’) 将家庭影院连接到网络路由器。
- 2 打开电视并切换至正确的家庭影院来源。
- 3 按 **⬆** (主页)。
- 4 选择 [设置], 然后按 **OK**。
- 5 选择 [网络] > [网络安装], 然后按 **OK**。
 - 对于有线网络, 选择 [有线 (以太网)], 然后按 **OK**。
 - 对于无线网络, 选择 [无线 (Wi-Fi)], 然后按 **OK**。
- 6 请按照电视上的说明完成设置。
↳ 家庭影院将连接到互联网。如果连接失败, 请选择 [重试], 然后按 **OK**。
- 7 选择 [完成], 然后按 **OK** 退出。

! 注意

- 在尝试将家庭影院连接到电脑网络前, 您需要熟悉网络路由器、媒体服务器软件和组网原则。必要时, 请阅读网络组件随附的文档。Philips 对数据丢失、毁坏或损坏概不负责。

连接 Wi-Fi USB 适配器

购买 Wi-Fi USB 适配器 (型号: PHILIPS WUB1110) 并设置无线网络 (请参见第 10 页的 ‘设置网络’)。

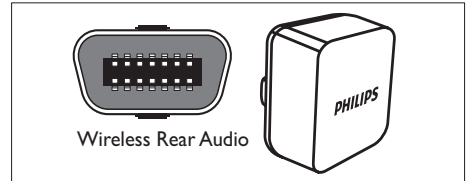


连接无线模块

☰ 注

- 当连接并打开无线模块时, 家庭影院上的后置扬声器接口将被静音, 背部的环绕立体声将通过无线接收器上的接口输出。

(未提供无线模块 - Philips RWSS9500)



4 使用家庭影院

本节将帮助您使用家庭影院播放各种来源的媒体文件。

开始之前

检查您是否已做好以下准备:

- 根据快速入门和本用户手册中所述, 建立必要连接。
- 完成首次设置。首次打开家庭影院时, 会出现“首次设置”。如未完成该设置, 则每次打开家庭影院时, 都会提示您完成设置。
- 将电视切换至正确的家庭影院来源。

访问主菜单

您可以通过主菜单方便地访问已连接的设备、音频和视频设置以及其它功能。

- 1 按 **⬆** (主页)。
 - ↳ 出现主菜单。
- 2 按 **导航按钮** 和 **OK** 选择以下选项:
 - **[播放光盘]**: 开始播放光盘。
 - **[浏览 USB 内容]**: 访问所连接的 USB 存储设备的内容浏览器。
 - **[浏览 iPod 中的内容]**: 访问所连接的 iPod 或 iPhone 的内容浏览器。
 - **[浏览电脑]**: 访问所连接的电脑网络的内容浏览器。
 - **[浏览网络冲浪中的内容]**: 访问网络冲浪。
 - **[设置]**: 访问调节画面、声音和其它设置的菜单。
 - **[用户手册]**: 启动电子版用户手册。

选择声音

本节将帮助您选择适合于视频或音乐的声音。

- 1 按 **SOUND SETTINGS / 声音选项**。
- 2 按 **导航按钮** (向左/向右) 访问声音选项。

音响体验	描述
AUTO VOLUME	设置扬声器输出的稳定输出信号。此选项最适合商业信号级别通常高于内容的电视音频输入。
SOUND	选择声音模式。
SURROUND	选择环绕声或立体声。
TREBLE	调节高频输出。
MID	调节中频输出。
BASS	调节低频输出。
AUDIO SYNC	延迟音频以与视频匹配。

3 选择一个选项, 然后按 **OK**。

4 按 **↶ BACK** 退出。

如果在五秒内不按任何按钮, 系统会自动退出菜单。

更改自动音量调衡

选择从电视或其它设备输出到家庭影院的音量。

- 1 按 **SOUND SETTINGS / 声音选项**。
- 2 选择 **AUTO VOLUME**, 然后按 **OK**。
- 3 按 **导航按钮** (向上/向下) 选择 **ON** 或 **OFF**。
- 4 按 **OK** 确认选择。

更改声音模式

根据您的视频或音乐需求选择预定义声音模式。

- 1 按 **SOUND SETTINGS / 声音选项**。
- 2 选择 **SOUND**, 然后按 **OK**。
- 3 按 **导航按钮** (向上/向下) 选择以下设置:
 - **ACTION/ROCK**: 增强的低音和高音频段。适合动作影片、摇滚乐或流行乐。
 - **DRAMA/JAZZ**: 清晰的中音和高音频段。适合戏剧电影和爵士乐。
 - **GAMING/PARTY**: 适中的低音频段和强有力的中音频段。尤为适合视频游戏和派对音乐。
 - **CONCERT/CLASSIC**: 自然音效。适合现场音乐会和古典音乐。

- **SPORTS:** 温和的中音频段和环绕音效, 带来清晰的人声表现, 凸显现场体育赛事的气氛。
- **NEWS:** 增强的中音频段, 可带来清晰的人声和演讲音效。

4 按 OK 确认选择。

更改环绕声模式

环绕声模式可为您带来醉人的音频体验。

- 1 按 **SOUND SETTINGS / 声音选项**。
- 2 选择 **SURROUND**, 然后按 OK。
- 3 按 导航按钮 (向上/向下) 选择以下设置:
 - **360SOUND:** 9.1 环绕声模式, 十足的影院氛围。
 - **360SOUND STEREO:** 4.1 声道, 增强的立体声模式。
 - **STEREO:** 双声道立体声。非常适合于聆听音乐。
 - **MULTI-CH:** 传统的 5.1 声道, 享受更加放松的影院级体验。

4 按 OK 确认选择。

更改高音、中音和低音

根据您的视频或音乐, 更改家庭影院的高频 (高音)、中频 (中音) 或低频 (低音) 设置。

- 1 按 **SOUND SETTINGS / 声音选项**。
- 2 选择 **TREBLE**、**MID** 或 **BASS**, 然后按 OK。
- 3 按 导航按钮 (向上/向下) 调节频率级别。
- 4 按 OK 确认。

将音频与视频同步

如果音频和视频不同步, 您可以延迟音频以匹配视频。

- 1 按 **SOUND SETTINGS / 声音选项**。
- 2 选择 **AUDIO SYNC**, 然后按 OK。
- 3 按 导航按钮 (向上/向下) 可将音频与视频同步。
- 4 按 OK 确认。

播放光盘

本家庭影院可播放各种光盘, 包括视频、音频和混合媒体光盘 (例如, 含有 JPEG 图片和 MP3 音乐的 CD-R)。

- 1 将光盘插入家庭影院系统。
- 2 按 **DISC**, 或在主菜单中选择 **[播放光盘]**, 然后按 OK。
 - ↳ 将播放光盘, 或出现光盘主菜单。
- 3 按以下按钮控制光盘播放:

按钮	操作
导航按钮	导航菜单。
OK	确认输入或选择。
▶ (播放)	开始或继续播放。
⏸	暂停播放。
■	停止播放。
⏮ / ⏭	跳至上一或下一曲目、章节或文件。
⏪ / ⏩	快退或快进。反复按可更改搜索速度。
导航按钮 (向上/向下)	逆时针或顺时针旋转图片。
SUBTITLE	选择视频的字幕语言。
POP-UP MENU / DISC MENU / 光盘菜单	访问或退出光盘菜单。
☰ OPTIONS / 选项	在播放时访问更多播放选项。

对于 DivX 和 WMV 等视频格式:

- 要停止播放, 请按 ■。
- 要继续从停止播放的位置播放视频, 请按 ▶ (播放)。
- 要从头开始播放视频, 请按 OK。

注

- 要从光盘或 USB 存储设备播放受 DivX DRM 保护的的文件, 请将您的家庭影院通过 HDMI 电缆连接至电视。

使用蓝光光盘上的 Bonus View 功能

蓝光光盘支持 Bonus View 功能（也称为“画中画”），让您可在观看主要放映内容的同时查看诸如导演评论等特殊内容。

- 1 根据需要，在蓝光光盘菜单中启用 Bonus View 或画中画功能。
- 2 在播放主要内容时，按 **≡**OPTIONS / **□** (选项)。
↳ 将显示选项菜单。
- 3 选择 [PIP 选择] > [PIP]，然后按 OK。
↳ 画中画选项 [1]/[2] 因视频内容而异。
↳ 画中画视频将显示在小窗口中。
- 4 选择 [第二音频语言] 或 [第二字幕语言]，然后按 OK。
- 5 选择播放时要显示的语言，然后按 OK。

注

- 要关闭 Bonus View (画中画) 功能，请按 **≡**OPTIONS / **□** (选项)，选择 [PIP 选择] > [关]，然后按 OK。

访问蓝光光盘上的 BD-Live 功能

BD-Live 功能使蓝光光盘能够包含电影等独家服务以及其它在线花絮内容。

- 1 准备互联网连接并设置网络 (请参见第 9 页的“连接到电脑网络和互联网”)。
- 2 将 USB 存储设备连接到家庭影院。
- 3 选择光盘菜单中的 BD-Live 图标，然后按 OK。
↳ BD-Live 开始加载。加载时间因光盘和互联网的连接情况而异。
- 4 按 **导航按钮** 浏览 BD-Live 内容。
- 5 按 OK 选择项目。

注

- BD-Live 的服务范围因光盘类型而异。
- 使用 BD-Live 功能时，内容提供商可访问光盘和家庭影院中的数据。
- 请使用可用空间至少达 1GB 的 USB 存储设备存储下载的文件。
- 如果内存不足以下载 BD-Live 内容，请清除存储空间。

播放 3D 视频

您的家庭影院可以在 3D 电视上播放 3D 视频。

在使用之前，请确保：

- 您的电视为 3D 电视，并且通过 HDMI 连接到了家庭影院，
- 您的光盘为蓝光 3D 光盘，并且
- 您的 3D 眼镜兼容于 3D 电视。

- 1 将蓝光 3D 光盘插入您的家庭影院。
↳ 您的电视将切换至正确的 HDMI 来源，并且光盘将自动播放。
- 2 如果光盘没有自动播放，请按 DISC 或在主菜单中选择 [播放光盘]，然后按 OK。
- 3 按播放按钮以控制播放。
向前或向后搜索，以及处于一些其他播放模式时，视频将以 2D 显示。正常播放时，视频将重新变回 3D。
- 4 戴上 3D 眼镜享受 3D 效果。

在 2D 播放 3D 光盘

- 1 按 **▲** (主页)。
- 2 选择 [设置] > [视频] > [蓝光 3D 视频] > [关]。
- 3 按 OK。
- 4 播放您的蓝光 3D 光盘。
↳ 3D 视频将以 2D 显示。

播放 USB 存储设备中的内容

本家庭影院配有 USB 连接器，因此您可查看 USB 存储设备上存储的图片，欣赏其中的音乐或电影。

- 1 将 USB 存储设备连接到家庭影院。

- 按 **⬆** (主页)。
↳ 出现主菜单。
- 选择 **[浏览 USB 内容]**, 然后按 **OK**。
↳ 将出现内容浏览器。
- 选择文件, 然后按 **OK**。
- 按播放按钮控制播放 (请参见第 12 页的“播放光盘”)。

注

- 如果 USB 存储设备无法接入连接器, 可使用 USB 延长线连接。
- 家庭影院不支持那些需要安装电脑程序才能显示图片的数码相机。
- USB 存储设备必须为 NTFS、FAT 或 DOS 格式, 并兼容海量存储类。

光盘或 USB 的更多播放功能

播放光盘或 USB 存储设备中的视频或图片时可使用的几项高级功能。

使用视频选项

观看视频时可访问几项实用功能。

注

- 可使用的视频选项取决于视频来源。

- 按 **≡OPTIONS / Ⓛ** (选项)。
↳ 将显示视频选项菜单。
- 按 **导航按钮** 和 **OK** 进行选择和调整:
 - **[音频语言]**: 选择视频的音频语言。
 - **[字幕语言]**: 选择视频的字幕语言。
 - **[字幕移动]**: 调整字幕在屏幕上的位置。
 - **[信息]**: 显示有关播放内容的信息。
 - **[字符集]**: 选择支持 DivX 字幕的字符集。
 - **[时间搜索]**: 输入场景时间可跳至视频的特定部分。
 - **[第二音频语言]**: 选择要播放的第二音频语言。
 - **[第二字幕语言]**: 选择要播放的第二字幕语言。

- **[标题]**: 选择特定标题。
- **[章节]**: 选择特定章节。
- **[视角列表]**: 选择不同的摄像机角度。
- **[菜单]**: 显示光盘菜单。
- **[PIP 选择]**: 显示画中画窗口。
- **[缩放]**: 放大视频场景或画面。按 **导航按钮** (向左/向右) 选择缩放系数。
- **[重复]**: 重复播放章节/标题。
- **[重复 A-B]**: 标记一个章节或曲目内用于重复播放的两个点, 或关闭重复模式。
- **[图像设置]**: 选择预定义的色彩设置。

使用图片选项

查看图片时可访问几项实用功能。

- 按 **≡OPTIONS / Ⓛ** (选项)。
↳ 将显示图片选项菜单。
- 按 **导航按钮** 和 **OK** 进行选择和调整:
 - **[顺时针旋转 90 度]**: 将图片顺时针旋转 90 度。
 - **[逆时针旋转 90 度]**: 将图片逆时针旋转 90 度。
 - **[缩放]**: 放大视频场景或画面。按 **导航按钮** (向左/向右) 选择缩放系数。
 - **[信息]**: 显示画面信息。
 - **[每张幻灯片的时间]**: 设置每张图片在幻灯片放映模式下的播放速度。
 - **[幻灯片动画]**: 选择幻灯片放映时的动画。
 - **[图像设置]**: 选择预定义的色彩设置。
 - **[重复]**: 重复播放所选的文件夹。

使用音频选项

播放音频时可访问几项实用功能。

- 反复按 **≡OPTIONS / Ⓛ** (选项) 可在以下功能之间循环切换:
 - **REPEAT TRACK**: 重复播放当前曲目。
 - **REPEAT DISC**: 重复播放光盘或文件夹中的所有曲目。
 - **REPEAT RANDOM**: 按随机顺序播放音频曲目。
 - **REPEAT OFF**: 关闭重复播放模式。

播放音乐幻灯片

同时播放音乐和图片，以创建音乐幻灯片。

- 1 选择音乐曲目，然后按 **OK**。
- 2 按 **↩ BACK** 转至图片文件夹。
- 3 选择图片，然后按 **OK** 开始幻灯片放映。
- 4 按 **■** 停止幻灯片放映。
- 5 再次按 **■** 停止音乐播放。

从电脑播放 (DLNA)

将您的家庭影院连接到您的家庭网络时，您可以从电脑或该网络上的其他媒体服务器播放音乐、照片和视频。

所需组件：

- 有线或无线家庭网络，通过通用即插即用 (uPnP) 路由器连接。
- 飞利浦无线 USB 适配器或局域网，能够将家庭网络连接至您的家庭网络。
- 一台媒体服务器，例如：
 - 运行 Windows Media Player 11 或更高版本的 PC；或者
 - 运行 Twonky Media Server 的 Mac

如需使用其他媒体服务器，例如 TVersity 的帮助，请参阅该媒体服务器的网站。

设置媒体服务器软件

开始之前：

- 将您的家庭影院连接至家庭网络 (请参见第 9 页的 ‘连接到电脑网络和互联网’)。
- 将您的电脑连接至同一个家庭网络。
- 确保您的电脑防火墙允许您运行 Windows Media Player 程序。

在 Microsoft Windows Media Player 11 中

- 1 将家庭影院连接到网络路由器 (请参见第 9 页的 ‘连接到电脑网络和互联网’)。
- 2 打开电脑和路由器。
- 3 打开电脑上的 Windows Media Player。
- 4 选择**媒体库 > 媒体共享**，然后选择相应的设置以共享您的媒体。
- 5 选择**媒体库 > 添加到媒体库**，然后选择相应的设置以共享包含您的媒体的文件夹。
- 6 选择**高级选项**，然后添加要共享的文件夹。

- 7 选择**媒体库 > 应用媒体信息更改**以激活更改。

在中 Macintosh OS X Twonky Media (v4.4.2)

- 1 将家庭影院连接到网络路由器 (请参见第 9 页的 ‘连接到电脑网络和互联网’)。
- 2 打开 Macintosh 和路由器。
- 3 访问 www.twonkymedia.com 购买软件或将 30 天免费试用软件下载到您的 Macintosh。
- 4 在 Macintosh 上打开 Twonky Media。
 - ↳ 媒体共享设置默认打开，因此您可以直接添加文件夹进行媒体共享。
- 5 选择 **Basic Setup (基本设置) > Sharing (共享)**，然后选择设置以添加文件夹设置或添加更多文件夹。
- 6 选择 **Save Changes (保存更改)** 以激活更改。

播放多媒体内容

注

- 播放来自电脑的多媒体内容之前，请确保家庭影院已连接至电脑网络并且正确设置了媒体服务器软件。

- 1 按 **⏠ (主页)**。
 - ↳ 出现主菜单。
- 2 选择 **[浏览电脑]**，然后按 **OK**。
 - ↳ 将出现内容浏览器。
- 3 选择文件，然后按 **OK**。
- 4 按**播放按钮**控制播放 (请参见第 12 页的 ‘播放光盘’)。

浏览网络冲浪

将家庭影院连接到互联网，您就可以通过网络冲浪功能访问视频、图片、音乐、信息、游戏及其它在线服务。

注

- Koninklijke Philips Electronics N.V. 对网络冲浪服务提供商提供的内容概不负责。

(网络冲浪功能在中国和拉丁美洲不可用)

访问网络冲浪

- 1 准备互联网连接并设置网络 (请参见第 9 页的“连接到电脑网络和互联网”)。
- 2 按 **⬆** (主页)。
↳ 将显示主菜单。
- 3 选择 [浏览网络冲浪中的内容], 然后按 **OK**。
↳ 将出现网络冲浪主页。
- 4 按 **导航按钮** 浏览网络冲浪网页或服务。
- 5 按 **OK** 查看或选择项目。
- 6 按 **⬅** BACK 返回上一页面, 或按 **⬆** (主页) 退出。

清除浏览历史记录

清除浏览历史记录以删除家庭影院中的密码、cookie 及浏览数据。

- 1 按 **⬆** (主页)。
- 2 选择 [设置], 然后按 **OK**。
- 3 选择 [网络] > [清除网络冲浪内存], 然后按 **OK**。

播放收音机内容

家庭影院可存储多达 40 个电台。

- 1 检查是否连接了 FM 天线。
- 2 按 **RADIO**。
↳ 如果您尚未安装电台, 则显示面板上会出现“**AUTO INSTALL...PRESS PLAY**”。按 **▶**(播放)。
- 3 按以下按钮控制光盘播放:

按钮	操作
◀/▶	选择预设电台。
导航按钮 (向左/向右)	搜索电台。
导航按钮 (向上/向下)	微调收音频率。
■	按住该键可擦除预设电台。 按下可停止安装电台。

按钮	操作
☰ OPTIONS / □ (选项)	手动: 按一次可进入设定模式, 再次按下可存储该电台。 自动: 按住五秒钟可重新安装电台。
RADIO	在立体声和单声道之间切换。

注

- 不支持 AM 和数字收音功能。
- 如果未检测到立体声信号, 或搜索到的电台不足 5 个, 系统将提示您重新安装电台。
- 要获得最佳接收效果, 请将天线放在距离电视或其它辐射源较远的地方。

更改调谐栅

在一些国家/地区, 您可以在 50 千赫和 100 千赫之间切换 FM 调谐栅。更改调谐栅将擦除所有预设电台。

- 1 按 **RADIO**。
- 2 按 **■** (停止)。
- 3 按住 **▶** (播放) 可在频率 100 千赫和 50 千赫之间进行切换。

播放来自电视或其它设备的音频内容

反复按 **JSOURCE / AUDIO SOURCE**, 选择已连接设备的音频输出。

播放 MP3 播放器内容

连接和播放来自 MP3 播放器或其它外部音频设备的音频文件。

- 1 如《快速入门指南》中所述将 MP3 播放器连接至家庭影院。
- 2 反复按 **JSOURCE / AUDIO SOURCE**, 直至显示面板上出现“**MP3 LINK**”。
- 3 按 MP3 播放器上的按钮选择和播放音频文件。

从 iPod 或 iPhone 播放

通过连接并安装 Philips iPod/iPhone 底座，您可以使用家庭影院播放 iPod 或 iPhone 上的音乐、电影和照片。

注

- Philips iPod/iPhone 底座单独销售。
- 当家庭影院处于 iPod 模式时，您可以在底座上为 iPod/iPhone 充电。

将 iPod 或 iPhone 插接到底座

- 1 将底座连接到家庭影院并将黄色复合电缆从底座连接到电视。有关更多信息，请参阅随底座提供的《快速入门指南》。
- 2 打开 iPod 或 iPhone 并将其插接到底座。
- 3 在家庭影院遥控器上按 **⬆** (主页)，然后选择 **[浏览 iPod 中的内容]** 并按 **OK**。

聆听音乐

- 1 将 iPod 或 iPhone (请参见第 17 页的“将 iPod 或 iPhone 插接到底座”) 插接到底座。
- 2 在家庭影院遥控器上按 **DOCK for iPod**。
↳ 播放列表将显示在电视上。
- 3 按 **导航按钮** 和 **OK** 选择并播放曲目。

观看视频或放映幻灯片

注

- 在 iPod 上，启用 TV ON (打开电视) 设置。
- 在 iPhone 上，选择 TV Out (电视输出) 选项。

- 1 将 iPod 或 iPhone (请参见第 17 页的“将 iPod 或 iPhone 插接到底座”) 插接到底座。
- 2 将电视切换为 **AV/VIDEO** 来源 (对应于黄色复合电缆)。
↳ 电视屏幕变成空白。

- 3 浏览 iPod 或 iPhone 屏幕选择视频或照片。
- 4 按 **▶ (播放)** 播放视频和照片。
↳ 照片将显示在电视上。

使用 Philips EasyLink

本家庭影院支持使用 HDMI CEC (消费电子控制) 协议的 Philips EasyLink 功能。您可使用单个遥控器来控制通过 HDMI 连接器连接的 EasyLink 兼容设备。

注

- Philips 不保证本产品可与所有 HDMI CEC 设备进行互操作。

- 1 打开电视和其它已连接设备上的 HDMI CEC 操作。有关详细信息，请参阅电视或其它设备的用户手册。
- 2 按 **⬆** (主页)。
- 3 选择 **[设置]**，然后按 **OK**。
- 4 选择 **[EasyLink] > [EasyLink]**，然后按 **OK**。
- 5 选择 **[开]**，然后按 **OK**。
- 6 现在您可以立即体验以下 Philips EasyLink 控制功能。

单键式播放

播放光盘时，电视将自动切换至正确的频道。

单键式待机

按住遥控器上的 **⏻ (待机)** 时，家庭影院及所有已连接的 HDMI CEC 设备 (如果其支持单键式待机) 将同时切换为待机状态。

系统音频控制

将所播放设备的音频输出引导至家庭影院时，家庭影院将自动切换至相应的音频源。要使用单键式音频，请启用此功能，并按照电视上的说明将所连接的设备正确映射至家庭影院上的音频输入插孔。

音频输入映射

在连接了新的设备时更新音频输入映射。

5 更改设置

本节将帮助您更改家庭影院的设置。

注意

- 家庭影院的多数设置已被配置为最佳值。如非特殊原因, 请不要更改设置, 最好保持其默认值。

访问设置菜单

- 按 **⬆** (主页)。
- 选择 **[设置]**, 然后按 **OK**。
↳ 将出现设置菜单。
- 选择设置菜单, 然后按 **OK**。
有关如何更改家庭影院设置的详细信息, 请参阅以下部分。
- 按 **⬅** **BACK** 返回上一级菜单, 或按 **⬆** **退出**。

注

- 不能更改呈灰色显示的设置。

更改视频设置

- 按 **⬆** (主页)。
- 选择 **[设置]**, 然后按 **OK**。
- 选择 **[视频]**, 然后按 **OK**。
- 选择和调节以下设置:
 - [电视屏幕显示]**: 选择适合电视屏幕的画面显示格式。
 - [HDMI 视频]**: 选择 HDMI 视频分辨率。
 - [HDMI Deep Color]**: 如果是 Deep Color 模式录制的视频内容, 并且电视支持此功能, 则将显示出色差和色调更为丰富的色彩。
 - [分量视频]**: 选择分量视频分辨率。受复制保护的 DVD 只能显示 480p/576p 或 480i/576i 的分辨率。

- [蓝光 3D 视频]**: 在家庭影院上播放 3D 视频时, 选择 3D 视频输出。家庭影院必须通过 HDMI 连接至 3D 电视。
- [图像设置]**: 选择预定义的色彩设置。

5 按 OK 确认选择。

注

- 已经为电视自动选择最佳的设置。如果更改设置, 请确保电视支持新设置。
- 对于与 HDMI 相关的设置, 必须通过 HDMI 连接电视。
- 对于与逐行或分量视频相关的设置, 必须通过分量视频连接电视。

更改音频设置

- 按 **⬆** (主页)。
- 选择 **[设置]**, 然后按 **OK**。
- 选择 **[音频]**, 然后按 **OK**。
- 选择和调节以下设置:
 - [夜间模式]**: 选择安静或全动态音效。夜间模式可减小较大声音的音量, 并增大柔和声音 (如话语) 的音量。
 - [HDMI 音频]**: 选择 HDMI 音频格式或禁用电视机的 HDMI 音频输出。
 - [360Sound设置]**: 全环绕音效基本设置。此选项仅执行音效和后置扬声器摆放设置, 这是全环绕音效系统的最低要求。
 - [扬声器设定]**: 根据房间的布置来设置每个扬声器的音量级别和距离, 以获得最佳的环绕声效果。
- 按 **OK** 确认选择。

注

- 对于与 HDMI 相关的设置, 必须通过 HDMI 连接电视。
- 夜间模式可用于杜比编码的 DVD 和蓝光光盘 (适用于支持播放蓝光光盘的型号)。

设置网络

- 1 按 **▲** (主页)。
- 2 选择 [设置], 然后按 **OK**。
- 3 选择 [网络], 然后按 **OK**。
- 4 选择和调节以下设置:
 - [网络安装]: 启动有线 (以太网) 或无线设置。按照说明设置网络连接。
 - [查看网络设置]: 显示当前网络设置。
 - [查看无线设置]: 显示当前 Wi-Fi 设置。
 - [网络冲浪用户位置]: 选择访问网络冲浪内容和服务的位置。
 - [清除网络冲浪内存]: 清除网络冲浪存储, 删除网络冲浪浏览器下载的临时文件 (如 cookie)。
- 5 按 **OK** 确认选择。

设置 EasyLink

- 1 按 **▲** (主页)。
- 2 选择 [设置], 然后按 **OK**。
- 3 选择 [EasyLink], 然后按 **OK**。
- 4 选择和调节以下设置:
 - [EasyLink]: 启用或禁用 EasyLink。
 - [单键式播放]: 启用或禁用单键式播放。
如果已启用, 那么您可以使用遥控器在家庭影院上开始播放光盘, 电视将自动切换至正确的频道。
 - [单键式待机]: 启用或禁用单键式待机。
如果已启用, 则可通过电视或其它已连接 HDMI CEC 设备的遥控器将家庭影院切换至待机模式。
 - [系统音频控制]: 启用或禁用系统音频控制。
如果已启用, 请按照电视上的说明将所连接的设备正确映射至家庭影院的音频连接器。家庭影院将自动切换至所连接设备的音频源。
 - [音频输入映射]: 在连接了新的设备时更新音频输入映射。
- 5 按 **OK** 确认选择。

注

- 设备必须通过 HDMI 连接线进行连接, 且必须开启。

更改偏好设置

- 1 按 **▲** (主页)。
- 2 选择 [设置], 然后按 **OK**。
- 3 选择 [首选项], 然后按 **OK**。
- 4 选择和调节以下设置:
 - [菜单语言]: 选择屏幕显示菜单语言。
 - [音频]: 选择视频的音频语言。
 - [字幕]: 选择视频的字幕语言。
 - [光盘菜单]: 选择视频光盘的菜单语言。
 - [儿童锁]: 限制访问按等级录制的光盘。要不分等级播放所有光盘, 请选择级别“8”。
 - [屏幕保护]: 启用或禁用屏幕保护模式。如果启用该功能, 则屏幕将在 10 分钟不活动状态 (例如, 处于暂停或停止模式) 后进入闲置模式。
 - [自动字幕移动]: 启用或禁用移动字幕。如果启用该功能, 将自动调整字幕位置以适应电视屏幕。
 - [更改密码]: 设置或更改 PIN 码以播放受限光盘。如果您没有 PIN 码或忘记了 PIN 码, 请输入“0000”。
 - [显示面板]: 更改显示面板的亮度。
 - [自动待机]: 启用或禁用自动待机功能。如果启用了该功能, 则家庭影院将在 30 分钟不活动状态 (例如, 处于暂停或停止模式) 后切换至待机模式。
 - [VCD PBC]: 显示或跳过 VCD 和 SVCD 光盘的内容菜单。
 - [定时关机]: 设置定时关机, 以在特定时间后将家庭影院切换至待机模式。
- 5 按 **OK** 确认选择。

注

- 如果您的首选光盘语言不适用，您可以从列表中选择 [其它]，然后输入 4 位语言代码，该代码可从本手册的背面找到。
- 如果选择了光盘上未提供的语言，则家庭影院将使用光盘的默认语言。

更改高级设置

- 1 按 **▲** (主页)。
- 2 选择 [设置]，然后按 OK。
- 3 选择 [高级]，然后按 OK。
- 4 选择和调节以下设置：
 - [BD-Live 安全]: 限制或允许访问 BD-Live。
 - [增强音频]: 启用或禁用扬声器输出的音频后期处理。
 - [软件更新]: 选择从网络或从 USB 存储设备更新软件。
 - [清除存储]: 清除本地存储，删除先前下载的 BD-Live 文件。如果使用 USB 存储设备，则本地存储文件夹为“BUDA”。
 - [DivX 随选视讯]: 显示家庭影院的 DivX VOD 注册码。
 - [版本信息]: 显示本家庭影院的软件版本。
 - [恢复默认设置]: 将家庭影院重置为出厂时所设定的默认设置。
- 5 按 OK 确认选择。

注

- 您将不能限制商用蓝光光盘的互联网接入。
- 在购买 DivX 视频并在家庭影院上播放之前，请使用 DivX VOD 代码在 www.divx.com 上注册家庭影院。
- 不能将家长控制设置重置为默认值。

6 更新软件

要检查最新更新，请将家庭影院系统的当前软件版本与 Philips 网站上提供的最新软件版本（如果有）相比较。

检查软件版本

- 1 按 **▲** (主页)。
- 2 选择 [设置]，然后按 OK。
- 3 选择 [高级] > [版本信息]，然后按 OK。
↳ 即会显示软件版本。

从网络更新软件

- 1 准备互联网连接 (请参见第 9 页的 ‘连接到电脑网络和互联网’)。
- 2 按 **▲** (主页) 并选择 [设置]。
- 3 选择 [高级] > [软件更新] > [网络]。
↳ 如果检测到升级媒体，将提示您开始或取消更新操作。
- 4 按照电视上的说明确认更新操作。
↳ 完成时，家庭影院将自动关机并重新启动。
 - 如果没有重新开机，请拔掉电源线几秒钟，然后重新连接。

注

- 如果家庭影院无法连接至 Philips 服务器，请按 **▲** (主页) 并选择 [设置] > [网络] > [网络安装] 设置网络。

从 USB 更新软件

- 1 在 www.philips.com/support 上检查最新的软件版本。
 - 搜索您的型号，然后单击“软件和驱动程序”。
- 2 在 USB 存储设备的根目录中创建名为“UPG”的文件夹。
- 3 将软件下载到 USB 存储设备的“\UPG”文件中。
- 4 将软件解压缩到“UPG”文件夹。

- 5 将 USB 存储设备连接到家庭影院。
- 6 按 **⬇** (主页) 并选择 [设置]。
- 7 选择 [高级] > [软件更新] > [USB]。
- 8 按照电视上的说明确认更新操作。
 - ↳ 完成时，家庭影院将自动关机并重新启动。
 - 如果没有重新开机，请拔掉电源线几秒钟，然后重新连接。

! 注意

- 在软件更新过程中，请勿关闭电源或移除 USB 存储设备，因为这样做可能会损坏家庭影院。

! 注意

- 在更新期间，请勿关闭电源或拔掉 USB 存储设备。
- 即使在更新期间断电，也不要从家庭影院上取下 USB 闪存盘。一旦电源恢复，家庭影院将继续更新。
- 如果在更新过程中出现错误，请重试程序。如果错误仍然出现，请与 Philips 客户服务部门联系。

更新电子用户手册

- 1 检查安装在您的家庭影院 (请参见第 20 页的“检查软件版本”)中的电子用户手册的当前版本。
- 2 将 USB 存储设备插入您的电脑。
- 3 在您的网络浏览器中，导航到 www.philips.com/support 并找到您的产品。
- 4 单击左窗格中的“软件和驱动程序”，然后找到“电子手册”。电子用户手册将压缩为一个 *.zip 存档。
- 5 如果飞利浦支持网站上的 *.zip 文件版本比家庭影院中的文件版本高，则将文件下载到 USB 存储设备的根目录中。
- 6 将下载的文件解压缩到 USB 存储设备的根目录中。
 - ↳ 一个名为“HTSxxxxeDFU.zip”的文件将提取到您的 USB 存储设备的“\UPG”文件夹中，其中“xxxx”为您的家庭影院的型号。
- 7 从电脑断开 USB 存储设备连接，然后将其从家庭影院拔掉。
- 8 按 **⬇** (主页)。
 - 确保家庭影院的光盘仓中没有光盘，并且光盘仓已关闭。
- 9 按遥控器上的 [3]、[3]、[8] 键。
 - ↳ 软件更新开始。完成时，家庭影院将自动关机并重新启动。
- 10 更新完成后，断开 USB 存储设备与家庭影院的连接。

7 产品规格

注

- 规格和设计如有更改, 恕不另行通知。

区域代码

家庭影院背面或底部的型号铭牌显示其所支持的区域

国家/地区	DVD	BD
欧洲、英国	 	
亚太地区、台湾、韩国韩国	 	
拉丁美洲	 	
澳大利亚、新西兰	 	
俄罗斯、印度	 	
中国大陆	 	

播放介质

- AVCHD、BD-RE、BD-Video、DVD-Video、DVD+R/+RW、DVD-R/-RW、DVD+R/-R DL、CD-R/CD-RW、Audio CD、Video CD/SVCD、Picture CD、MP3-CD、WMA-CD、DivX (Ultra)-CD、USB 存储设备

文件格式

- 音频: .mp3、.wma、.wav
- 视频: .avi、.divx、.mp4、.mkv、.wmv
- 图片: .jpg、.gif、.png

功放器

- 总输出功率: 800 瓦 RMS
- 频率响应: 40 赫兹 - 20 千赫 / $\pm 3\text{dB}$
- 信噪比: $> 65\text{ dB}$ (CCIR) / (A 加权)
- 输入灵敏度:
 - AUX1、AUX2: 400 毫伏
 - MP3 LINK: 150 毫伏

视频

- 信号制式: PAL / NTSC
- 分量视频输出: 480i/576i、480p/576p、720p、1080i
- HDMI 输出: 480i/576i、480p/576p、720p、1080i、1080p、1080p24

音频

- S/PDIF 数字音频输入
 - 同轴: IEC 60958-3
 - 光纤: TOSLINK
- 采样频率:
 - MP3: 32 千赫、44.1 千赫、48 千赫
 - WMA: 44.1 千赫、48 千赫
- 固定比特率:
 - MP3: 112 kbps - 320 kbps
 - WMA: 48 kbps - 192 kbps

收音机

- 调谐范围:
 - 欧洲/中国: FM 87.5 \square 108 兆赫 (50 千赫)
 - 亚太地区/俄罗斯/拉丁美洲/印度: FM 87.5-108 兆赫 (50/100 千赫)
- 信噪比: FM 55 dB
- 频率响应: FM 60 赫兹 - 12.5 千赫 / $\pm 3\text{dB}$

USB

- 兼容性: 高速 USB (2.0)
- 类别支持: UMS (USB 海量存储类)
- 文件系统: NTFS、FAT16、FAT32
- 支持的最大存储容量: $< 160\text{GB}$ 。

主装置

- 电源:
 - 欧洲/中国: 220-240 伏, 约 50 赫兹;
 - 拉丁美洲/亚太地区: 110-127 伏/220-240 伏; 约 50-60 赫兹;
 - 俄罗斯/印度: 220-240 伏, 约 50 赫兹
- 功耗: 125 瓦
- 待机功耗: ≤ 0.22 瓦
- 尺寸 (宽x高x厚): 437 x 75 x 342 (毫米)
- 重量: 4.5 千克

低音扬声器

- 阻抗: 4 欧姆
- 扬声器驱动器: 165 毫米 (6.5 英寸) 低音扬声器
- 频率响应: 20 赫兹 - 150 赫兹
- 尺寸 (宽x高x厚): 196 x 397 x 342 (毫米)
- 重量: 6.4 千克
- 线缆长度: 3 米

扬声器

- 系统: 全频卫星扬声器
- 扬声器阻抗: 4 欧姆 (中置), 6 欧姆 (前置/后置)
- 扬声器驱动器:
 - 中置: 2 x 2.5 英寸低音扬声器 + 1 英寸软球顶高音扬声器
 - 前置/后置: 2 x 2.5 英寸全频 + 2.5 英寸低音扬声器 + 1 英寸软球顶高音扬声器
- 频率响应: 150 赫兹 - 20 千赫
- 尺寸 (宽x高x厚):
 - 中置: 435 x 85 x 111 (毫米)
 - 前置/后置: 99 x 247 x 117 (毫米)
- 重量:
 - 中置: 1.67 千克
 - 前置/后置: 1.17 千克/个

激光规格

- 激光类型 (二极管): InGaN/AlGaIn (BD), AlGaInP (DVD/CD)
- 波长: 405 +5 纳米/-5 纳米 (BD), 655 +5 纳米/-10 纳米 (DVD), 790 +10 纳米/-10 纳米 (CD)
- 输出功率 (最高 额定功率): 20mW (BD)、6mW (DVD)、7mW (CD)

8 故障种类和处理方法



警告

- 存在触电危险。切勿拆下本产品的外壳。

为保证保修的有效性，切勿尝试自行维修本产品。

如果在使用本产品时遇到问题，请在申请服务之前检查以下事项。如果仍遇到问题，请在 www.philips.com/welcome 页面上注册您的产品并获得支持。

如果您与 Philips 联系，将会被询问产品的型号和序列号。型号和序列号可以在产品的背面或底部找到。请在此处填写型号：

型号 _____

序列号 _____

主装置

家庭影院上的按钮不起作用。

- 将家庭影院系统的电源断开几分钟，然后重新连接。

画面

无画面。

- 确保电视已切换至适合家庭影院的正确来源。

使用 HDMI 连接时无图像。

- 更改 HDMI 视频设置或等待 15 秒以自动恢复。
- 检查 HDMI 电缆是否有故障。换用新的 HDMI 电缆。

使用分量 (Y Pb Pr) 连接时无图像。

- 如果 HDMI 视频连接设置为 [自动] 或 [1080p/24Hz]，则无法通过分量连接进行视频输出。更改 HDMI 视频设置或删除 HDMI 连接。

电视上无高清视频信号。

- 确保光盘中包含有高清视频。
- 确保电视支持高清视频。

声音

没有声音。

- 确保已连接音频电缆，并已为要播放的设备选择正确的输入源 (例如 **J SOURCE/AUDIO SOURCE**)。

HDMI 连接无声音。

- 如果所连接设备不符合 HDCP (高带宽数字内容保护) 标准或仅兼容于 DVI, 则您可能无法听到声音。使用模拟或数字音频连接。
- 确保已启用[HDMI 音频]。

电视节目没有声音。

- 使用音频线缆将家庭影院上的音频输入插孔连接到电视上的音频输出插孔。然后反复按 **J SOURCE/AUDIO SOURCE** 选择正确的音频源。

声音失真或有回声。

- 如果通过家庭影院播放音频, 请确保电视已静音或已将音量设置为最低级别。

音频和视频不同步。

- 1) 按 **≡ SOUND SETTINGS / 声音选项**。 2) 反复按 **导航按钮** (向左/向右), 直到 **AUDIO SYNC** 显示, 然后按 **OK**。 3) 按 **导航按钮** (向上/向下) 可将音频与视频同步。

播放

不能播放光盘。

- 清洁光盘。
- 确保家庭影院支持该光盘 (请参见第 22 页的‘产品规格’)。
- 确保家庭影院支持该光盘的区域码。
- 对于 DVD±RW 或 DVD±R, 应确保光盘已结定。

不能播放 DivX 视频文件。

- 确保 DivX 文件是使用 DivX 编码器根据“家庭影院配置文件”编码的文件。
- 确保 DivX 视频文件是完整的。

不能正确显示 DivX 字幕。

- 确保字幕文件名与电影文件名相同。
- 选择正确的字符集: 1) 按 **≡ OPTIONS / 选项**。 2) 选择 **[字符集]**。 3) 选择支持的字符集。 4) 按 **OK**。

无法读取 USB 存储设备中的内容。

- 确保 USB 存储设备的格式与本家庭影院兼容 (请参见第 22 页的‘产品规格’)。
- 确保 USB 存储设备已用本家庭影院所支持的文件系统格式化。

电视上显示“**No entry**” (无输入) 或“**x**”字样。

- 无法进行操作。

EasyLink 功能不起作用。

- 确保家庭影院已连接至 Philips 品牌的 EasyLink 电视, 并且 EasyLink 功能已打开。

不想在打开电视的同时打开家庭影院。

- 这是 Philips EasyLink (HDMI-CEC) 的正常功能表现。要想使家庭影院独立工作, 请关闭 EasyLink 功能。

无法使用 BD-Live 功能。

- 检查网络连接 (请参见第 9 页的‘连接到电脑网络和互联网’) 或确保已设置好网络 (请参见第 10 页的‘设置网络’)。
- 清除存储空间。 (请参见第 20 页的‘更改高级设置’)
- 确保蓝光光盘支持 BD-Live 功能。

电视上将不会显示 iPod/iPhone 的视频 (电影、照片、视频剪辑等) 内容。

- 电视不支持视频和照片浏览, 此时您只能在 iPod/iPhone 本机上浏览视频和照片内容。

在电视上无法看到 iPod/iPhone 图像。

- 将黄色复合电缆从底座连接到电视。
- 将电视切换为 **AV/VIDEO** 来源 (对应于黄色复合电缆)。
- 按 iPod 或 iPhone 上的 **PLAY** 开始放映幻灯片。

通过插接在底座上的 iPod 或 iPhone 播放音乐时, 音频中断。

- 确保您在 iPod 或 iPhone 上安装了最新的固件。有关更多信息, 请参阅 iPod 或 iPhone 的支持网站。

我的 3D 视频以 2D 模式播放。

- 确保您的家庭影院通过 HDMI 连接到了 3D 电视。
- 确保您的光盘为蓝光 3D 光盘。
- 确保已打开 (请参见第 18 页的‘更改视频设置’)[**蓝光 3D 视频**] 设置。

我在电视屏幕上看到黑屏。

- 确保您的家庭影院通过 HDMI 连接到了电视。
- 切换至电视上正确的 HDMI 来源。

网络

没有找到无线网络或失真。

- 确保无线网络不受微波炉、dect 电话或你附近的其它 Wi-Fi 设备干扰。
- 如果无线电网络工作不正常，则尝试安装有线网络。

9 索引

3

3D 视频	13
-------	----

B

BD-Live	
设置	10
访问	13
Bonus View	13

D

DivX	
字符集	14
DLNA	15

E

EasyLink	
设置	17, 19

H

HDMI CEC (请参阅 Easylink)	17
-------------------------	----

I

iPod	
幻灯片放映	17
播放	17

M

MP3	
播放	16

U

USB	
播放	13
软件更新	20

互

互联网	
BD-Live	13
软件更新	20
连接	9

产	
产品保养	2
产品规格	22

保	
保养	2

光	
光盘	
播放	12
支持的光盘	22

单	
单键式待机	17, 19
单键式播放	17, 19

功	
功放器	22

回	
回收	2

区	
区域码	22

声	
声音	
故障种类和处理方法	24
模式	11
环绕	12
自动音量调衡	11
高音和低音	12

媒	
媒体服务器软件	
设置	15

字	
字幕	
语言	14, 19
字幕移动	14, 19

安	
安全	2

密	
密码 (PIN 码)	19

幻	
幻灯片放映	
从 iPod/iPhone 播放	17
动画	14
持续时间	14
播放带音乐的幻灯片	15

弃	
弃置产品	2

播	
播放	
2D 视频	13
3D 视频	13
MP3 播放器	16
USB 存储设备	13
从电脑	15
光盘	12
多媒体内容	15
收音机	16
故障种类和处理方法	24
选项	12

收	
收音机	
播放	16
设定	16
调谐	16

故	
故障排除	23

文	
文件格式	22

旋	
旋转图片	14
无	
无线	
无线模块	10
更	
更改设置	18
按	
按时间搜索视频	14
标	
标题	14
概	
概述	
主装置	3
连接器	7
遥控器	4
浏	
浏览	
电脑	15
网络冲浪	15
电	
电视	
电视的音频	8, 16
连接	7
画	
画中画	
启用	13
第二字幕语言	13
第二音频语言	13
画面	
幻灯片放映	15, 14
故障种类和处理方法	23
旋转	14
选项	14

章	
章节	14
系	
系统音频控制	17
网	
网络	
设置	10
软件更新	20
连接	9
网络冲浪	15
联	
联系我们	23
视	
视频	
与音频同步	12
选项	14
设	
设置	
EasyLink	19
双亲控制	19
网络	19
首选项	19
语	
语言	
光盘菜单	19
字幕	14, 19
屏幕显示	19
音频	14, 19
软	
软件	
更新	20
版本	20

连	
连接	
其它设备	8
指南	7
无线模块	10
电视	7
电视的音频	8, 16
网络	9
连接器	7

遥	
遥控器	4

重	
重复	14, 12

音	
音频	
与视频同步	12
语言	19
连接	8
音频输入映射	17, 19

Language Code

Abkhazian	6566
Afar	6565
Afrikaans	6570
Amharic	6577
Arabic	6582
Armenian	7289
Assamese	6583
Avestan	6569
Aymara	6589
Azerbaijani	6590
Bahasa Melayu	7783
Bashkir	6665
Belarusian	6669
Bengali	6678
Bihari	6672
Bislama	6673
Bokmål, Norwegian	7866
Bosanski	6683
Brezhoneg	6682
Bulgarian	6671
Burmese	7789
Castellano, Español	6983
Catalán	6765
Chamorro	6772
Chechen	6769
Chewa; Chichewa; Nyanja	7889
中文	9072
Chuang; Zhuang	9065
Church Slav; Slavonic	6785
Chuvash	6786
Corsican	6779
Česky	6783
Dansk	6865
Deutsch	6869
Dzongkha	6890
English	6978
Esperanto	6979
Estonian	6984
Euskara	6985
Ελληνικά	6976
Faroese	7079
Français	7082
Frysk	7089
Fijian	7074
Gaelic; Scottish Gaelic	7168
Gallegan	7176
Georgian	7565
Gikuyu; Kikuyu	7573
Guarani	7178
Gujarati	7185
Hausa	7265
Herero	7290
Hindi	7273
Hiri Motu	7279
Hrvatski	6779
Ido	7379
Interlingua (International)	7365
Interlingue	7365
Inuktitut	7385

Inupiaq	7375
Irish	7165
Íslenska	7383
Italiano	7384
Ivrit	7269
Japanese	7465
Javanese	7486
Kalaallisut	7576
Kannada	7578
Kashmiri	7583
Kazakh	7575
Kernewek	7587
Khmer	7577
Kinyarwanda	8287
Kirghiz	7589
Komi	7586
Korean	7579
Kuanyama; Kwanyama	7574
Kurdish	7585
Lao	7679
Latina	7665
Latvian	7686
Letzeburgesch;	7666
Limburgan; Limburger	7673
Lingala	7678
Lithuanian	7684
Luxembourgish;	7666
Macedonian	7775
Malagasy	7771
Magyar	7285
Malayalam	7776
Maltese	7784
Manx	7186
Maori	7773
Marathi	7782
Marshallese	7772
Moldavian	7779
Mongolian	7778
Nauru	7865
Navaho; Navajo	7886
Ndebele, North	7868
Ndebele, South	7882
Ndonga	7871
Nederlands	7876
Nepali	7869
Norsk	7879
Northern Sami	8369
North Ndebele	7868
Norwegian Nynorsk;	7878
Occitan; Provençal	7967
Old Bulgarian; Old Slavonic	6785
Oriya	7982
Oromo	7977
Ossetian; Ossetic	7983
Pali	8073
Panjabi	8065
Persian	7065
Polski	8076
Português	8084

Pushto	8083
Russian	8285
Quechua	8185
Raeto-Romance	8277
Romanian	8279
Rundi	8278
Samoan	8377
Sango	8371
Sanskrit	8365
Sardinian	8367
Serbian	8382
Shona	8378
Shqip	8381
Sindhi	8368
Sinhalese	8373
Slovensky	8373
Slovenian	8376
Somali	8379
Sotho; Southern	8384
South Ndebele	7882
Sundanese	8385
Suomi	7073
Swahili	8387
Swati	8383
Svenska	8386
Tagalog	8476
Tahitian	8489
Tajik	8471
Tamil	8465
Tatar	8484
Telugu	8469
Thai	8472
Tibetan	6679
Tigrinya	8473
Tonga (Tonga Islands)	8479
Tsonga	8483
Tswana	8478
Türkçe	8482
Turkmen	8475
Twi	8487
Uighur	8571
Ukrainian	8575
Urdu	8582
Uzbek	8590
Vietnamese	8673
Volapuk	8679
Walloon	8765
Welsh	6789
Wolof	8779
Xhosa	8872
Yiddish	8973
Yoruba	8979
Zulu	9085

