

Sempre pronto a ajudar

Registe o seu produto e obtenha suporte em
www.philips.com/support



BTB2370



Manual do utilizador

PHILIPS

Índice

1 Importante	2
Segurança	2

2 O seu micro sistema	3
Introdução	3
Conteúdo da embalagem	3
Descrição geral da unidade principal	4
Descrição geral do telecomando	5

3 Introdução	7
Ligar os altifalantes	7
Ligar a antena FM	7
Ligar a corrente	7
Preparar o telecomando	8
Demonstração das funcionalidades	8
Acertar o relógio	8
Ligar	8

4 Reprodução	10
Reproduzir a partir do disco	10
Reproduzir a partir de USB	10
Controlar a reprodução	10
Saltar para uma faixa	11
Programar faixas	11
Reproduzir de dispositivos com Bluetooth	11

5 Ouvir rádio	13
Ouvir rádio DAB+	13
Ouvir rádio FM	14

6 Outras funções	16
Acertar o despertador	16
Definir o temporizador de desactivação	16
Ouvir um dispositivo externo	16
Carregar os seus dispositivos	17

7 Informações do produto	18
Especificações	18
Informações da capacidade de reprodução de USB	19
Formato de discos MP3 suportados	19
Tipos de programas RDS	20

8 Resolução de problemas	21
---------------------------------	----

9 Aviso	23
Conformidade	23
Cuidados a ter com o ambiente	23
Cuidados a ter com o seu produto	24

1 Importante

Segurança

- Assegure-se de que há espaço livre suficiente à volta do produto para assegurar a ventilação.
- Utilize apenas acessórios especificados pelo fabricante.
- CUIDADOS a ter na utilização de pilhas – Para evitar derrame das pilhas e potenciais ferimentos, danos materiais ou danos no produto:
 - Coloque a pilha da forma correcta, com as polaridades + e – como marcadas no produto.
 - Retire a pilha se o produto não for utilizado durante um longo período de tempo.
 - A pilha não deve ser exposta a calor excessivo, por exemplo a luz solar, fogo ou fontes de calor semelhantes.
- O produto não deve ser exposto a gotas ou salpicos.
- Não coloque quaisquer fontes de perigo em cima do produto (por ex., objectos com líquidos ou velas acesas).
- Quando a ficha de alimentação ou o dispositivo de ligação de um aparelho forem utilizados como dispositivo de desactivação, o dispositivo de desactivação deve estar pronto para ser utilizado de imediato.



Aviso

- Nunca retire o revestimento deste dispositivo.
- Nunca lubrifique qualquer componente deste dispositivo.
- Nunca coloque o dispositivo em cima de outros equipamentos eléctricos.
- Mantenha este dispositivo afastado de luz solar directa, fontes de chamas sem protecção ou fontes de calor.
- Nunca olhe para o feixe de laser no interior deste dispositivo.
- Certifique-se de que dispõe de total acesso ao cabo de alimentação, ficha ou transformador para desligar o dispositivo da alimentação.

2 O seu micro sistema

Parabéns pela compra do seu produto e bem-vindo à Philips! Para beneficiar na totalidade do suporte que a Philips oferece, registre o seu produto em www.philips.com/welcome.

Introdução

Com esta unidade, pode:

- desfrutar de áudio de discos, dispositivos com Bluetooth, dispositivos USB ou outros dispositivos externos;
- ouvir estações de rádio de Emissão Digital de Áudio (DAB) ou FM.

Pode desfrutar de um dos seguintes efeitos de som:

- Equilibrado, Límpido, Potente, Envolvente e Vivo

A unidade suporta estes formatos multimédia:

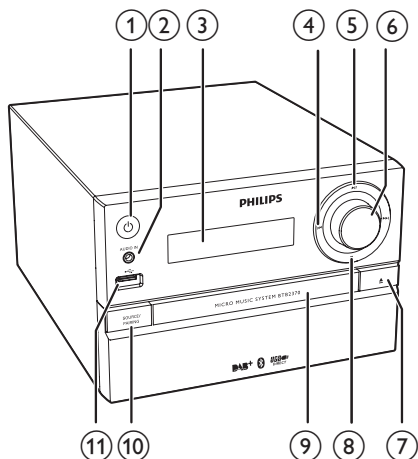


Conteúdo da embalagem

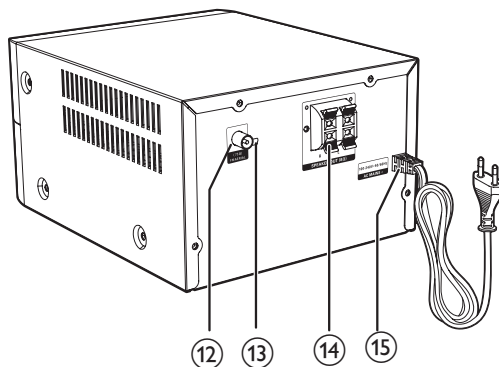
Verifique e identifique o conteúdo da embalagem:

- Unidade principal
- 2 altifalantes com cabos
- 1 antena de cabo FM
- Telecomando (com uma pilha AAA)
- Manual do utilizador resumido
- Dados de segurança e avisos

Descrição geral da unidade principal



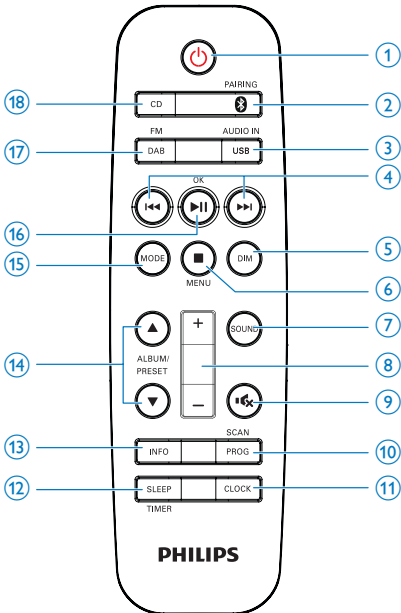
- ①
 - Ligar ou desligar a unidade.
 - Mudar para o modo de espera ou para o modo de poupança de energia.
- ② **AUDIO IN**
 - Entrada de áudio (3,5 mm) para um dispositivo áudio externo.
- ③ **Painel do visor**
- ④
 - Saltar para a faixa anterior/seguinte.
 - Pesquisar numa faixa/disco/USB.
 - Sintonizar uma estação de rádio.
 - Acertar a hora.
- ⑤
 - Iniciar; interromper ou retomar a reprodução.
- ⑥ **Botão do volume**
 - Ajustar o volume.
- ⑦
 - Abrir/fechar o compartimento do disco.



- ⑧
 - Parar a reprodução ou eliminar um programa.
- ⑨ **Compartimento do disco**
- ⑩ **SOURCE/PAIRING**
 - Premir para seleccionar uma fonte: DISC, BLUETOOTH, USB, DAB, TUNER, AUDIO IN.
 - No modo Bluetooth com dois dispositivos ligados, manter premido durante 3 segundos para desligar o primeiro dispositivo ligado e entrar no modo de emparelhamento.
 - No modo Bluetooth com um dispositivo ligado, manter premido durante 3 segundos para entrar no modo de emparelhamento.
- ⑪
 - Tomada USB.
- ⑫ **FM AERIAL**
 - Tomada da antena FM.
- ⑬ **Entrada Micro USB**
 - Apenas para actualizar DAB.

- 14) **SPEAKER OUT**
 - Tomadas dos altifalantes.
- 15) **AC MAINS ~**
 - Tomada eléctrica.

Descrição geral do telecomando



- 1) **⏻**
 - Ligar ou desligar a unidade.
 - Mudar para o modo de espera ou para o modo de poupança de energia.
- 2) **🔗 /PAIRING**
 - Premir para seleccionar a fonte BT (Bluetooth).
 - No modo Bluetooth com dois dispositivos ligados, manter premido durante 3 segundos para desligar o primeiro dispositivo ligado e entrar no modo de emparelhamento.

- 3) **USB/AUDIO IN**
 - Premir repetidamente para seleccionar a fonte USB ou AUDIO IN.
- 4) **⏮ / ⏭**
 - Saltar para a faixa anterior/seguinte.
 - Pesquisar numa faixa/disco/USB.
 - Sintonizar uma estação de rádio.
 - Acertar a hora.
- 5) **DIM**
 - Ajustar o brilho do visor.
- 6) **■ /MENU**
 - Parar a reprodução ou eliminar um programa.
 - Aceder ao menu DAB+ ou FM.
- 7) **SOUND**
 - Seleccionar um efeito de som predefinido.
- 8) **+/-**
 - Ajustar o volume.
- 9) **🔊**
 - Cortar ou restaurar o som.
- 10) **PROG/SCAN**
 - Programa faixas.
 - Programar estações de rádio.
 - Procurar estações de rádio FM ou DAB+.
- 11) **CLOCK**
 - Acertar o relógio.
 - Ver as informações do relógio.
- 12) **SLEEP/TIMER**
 - Definir o temporizador.
 - Definir o despertador.
- 13) **INFO**
 - Apresentar o estado actual ou as informações do disco.

- Para estações de rádio FM seleccionadas, apresentar a informação RDS (se disponível).

14) ALBUM/PRESET ▲ / ▼

- Seleccionar uma estação de rádio programada.
- Salta para a faixa anterior/ seguinte.

15) MODE

- Seleccionar o modo de repetição ou reprodução aleatória.

16) ►||/OK

- Iniciar; interromper ou retomar a reprodução.
- Confirmar uma selecção.
- Alterne entre a transmissão FM estéreo e mono.

17) DAB/FM

- Premir repetidamente para seleccionar a fonte DAB ou FM.

18) CD

- Seleccionar a fonte DISC.

3 Introdução

Atenção

- A utilização de controlos ou ajustes no desempenho de procedimentos para além dos que são aqui descritos pode resultar em exposição perigosa ao laser ou em funcionamento não seguro.

Siga sempre as instruções dadas neste capítulo pela devida sequência.

Se contactar a Philips, terá de fornecer os números de modelo e de série deste aparelho. Os números de modelo e de série encontram-se na parte posterior deste aparelho. Anote os números aqui:

Nº de modelo _____

Nº de série _____

Ligar os altifalantes

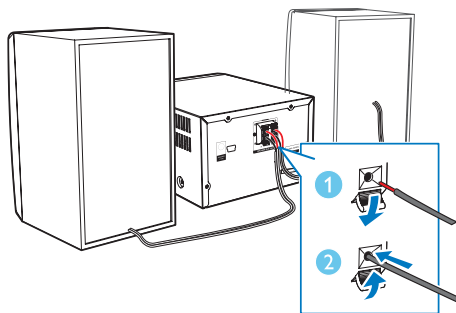
Nota

- Insira a totalidade da parte sem isolamento de cada fio do altifalante na tomada.
- Para uma melhor qualidade de som, utilize apenas os altifalantes fornecidos.

- 1 Para o altifalante direito, encontre as entradas na parte posterior da unidade principal identificadas com "R".
- 2 Insira o fio vermelho na entrada vermelha (+) e o fio preto na entrada preta (-).
- 3 Para o altifalante esquerdo, encontre as entradas na unidade principal identificadas com "L".
- 4 Repita o passo 2 para inserir o fio do altifalante esquerdo.

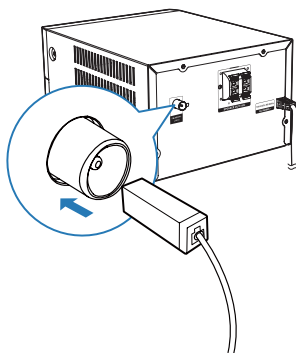
Para introduzir cada fio do altifalante:

- 1 Mantenha a patilha da da tomada sob pressão.
- 2 Introduza o fio do altifalante completamente.
- 3 Liberte a patilha da tomada.



Ligar a antena FM

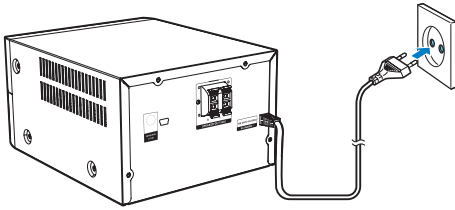
- Antes de ouvir rádio, ligue a antena FM fornecida a este dispositivo.



Ligar a corrente

Atenção

- Risco de danos no produto! Certifique-se de que a tensão da fonte de alimentação corresponde à tensão impressa na parte posterior ou inferior da unidade.
- Antes de ligar o cabo de alimentação CA, certifique-se de efectuou todas as outras ligações.



Ligue o cabo de alimentação à tomada eléctrica.

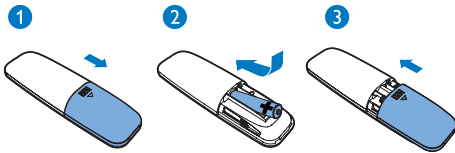
Preparar o telecomando

! Atenção

- Risco de danos no produto! Se o telecomando não for utilizado durante um longo período de tempo, retire a pilha.

Para colocar a pilha do telecomando:

- 1 Abra o compartimento das pilhas.
- 2 Coloque a pilha AAA fornecida com a polaridade correcta (+/-) como indicado.
- 3 Feche o compartimento das pilhas.



Demonstração das funcionalidades

No modo de espera, prima **■** para demonstrar as funcionalidades deste dispositivo.

- ↳ As funcionalidades são apresentadas individualmente no visor;
- Para desligar a demonstração, prima **■** novamente.

Acertar o relógio

- 1 No modo ligado, mantenha **CLOCK** premido no telecomando durante 3 segundos.
 - ↳ É apresentado o formato das horas **[24H]** ou **[12H]**.
- 2 Prima **◀◀ / ▶▶** para seleccionar o formato de **[24H]** ou **[12H]**.
- 3 Prima **CLOCK** para confirmar:
 - ↳ Os dígitos da hora são apresentados e começam a piscar.
- 4 Repita os passos 2 e 3 para acertar as horas e os minutos e para definir se pretende sincronizar o relógio com uma rádio RDS ou com uma estação DAB que emita sinais de hora.

☰ Nota

- Se não for premido nenhum botão num intervalo de 90 segundos, a unidade sai automaticamente do modo de definição do relógio.

✱ Dica

- Pode premir **CLOCK** para ver as informações do relógio no modo ligado.

Ligar

- Prima **⊕**.
 - ↳ A unidade muda para a última fonte seleccionada.

Mudar para o modo de espera

- Prima **⊕** novamente para mudar a unidade para o modo de standby.
 - ↳ O relógio (se estiver definido) é apresentado no visor.

Mudar para o modo de poupança de energia:

- Mantenha \odot premido durante mais de 3 segundos.
↳ A luminosidade do visor é regulada.



Nota

- A unidade muda para o modo de poupança de energia depois de se encontrar no modo de espera há 15 minutos.

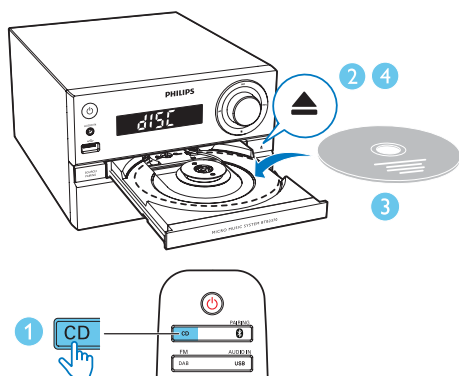
Para alternar entre o modo de espera e o modo de poupança de energia:

- Mantenha \odot premido durante mais de 3 segundos.

4 Reprodução

Reproduzir a partir do disco

- 1 Prima **CD** para seleccionar a fonte **DISC**.
- 2 Prima **▲** no painel frontal para abrir o compartimento do disco.
- 3 Introduza um disco com o lado impresso voltado para cima.
- 4 Prima **▲** novamente para fechar o compartimento do disco.
↳ A reprodução inicia automaticamente.
Caso contrário, prima **▶||**.



Reproduzir a partir de USB

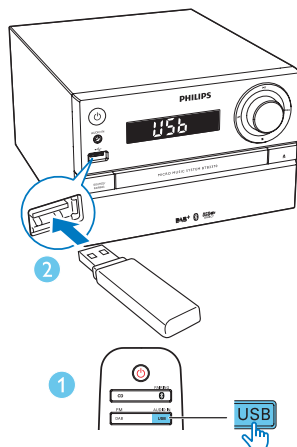


Nota

- Certifique-se de que o dispositivo USB possui conteúdo áudio reproduzível (consulte 'Informações do produto' na página 18).

- 1 Prima **USB/AUDIO IN** repetidamente para seleccionar a fonte **USB**.

- 2 Introduza um dispositivo USB na entrada **USB**.
↳ A reprodução inicia automaticamente.
Caso contrário, prima **▶||**.



Controlar a reprodução

- | | |
|----------------|---|
| ▶ | Iniciar, interromper ou retomar a reprodução. |
| ■ | Parar a reprodução. |
| ▲ / ▼ | Seleccionar um álbum ou pasta. |
| ◀◀ / ▶▶ | Premir para avançar para a faixa anterior ou seguinte.
Manter premido para procurar para trás/para a frente dentro de uma faixa. |
| ↺ | Reproduzir uma faixa ou todas as faixas repetidamente. |
| ↻ | Reproduzir faixas aleatoriamente (não aplicável às faixas programadas). |

Saltar para uma faixa

Para CD:

Prima ◀◀ / ▶▶ para seleccionar outra faixa.

Para discos MP3 e USB:

- 1 Prima **ALBUM/PRESET ▲ / ▼** para seleccionar um álbum ou uma pasta.
- 2 Prima ◀◀ / ▶▶ para seleccionar uma faixa ou ficheiro.

Programar faixas

Pode programar um máximo de 20 faixas.

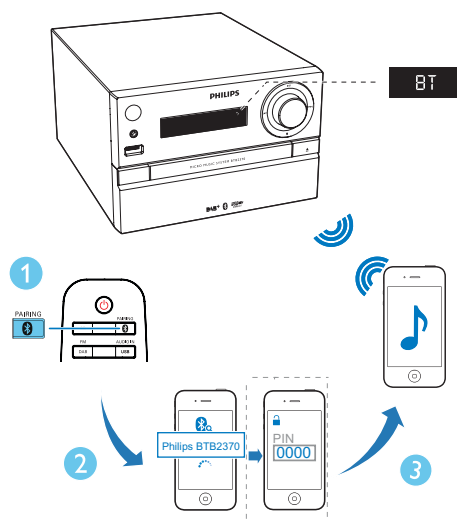
- 1 Pare a reprodução e, em seguida, prima **PROG/SCAN** para activar o modo de programação.
- 2 Para faixas MP3, prima **ALBUM/PRESET ▲ / ▼** para seleccionar um álbum.
- 3 Prima ◀◀ / ▶▶ para seleccionar uma faixa e, em seguida, prima **PROG/SCAN** para confirmar.
- 4 Repita os passos 2 a 3 para programar mais faixas.
- 5 Prima ▶▶ para reproduzir todas as faixas programadas.
 - ↳ Durante a reprodução, [**PROG**] (programa) é apresentado.
 - Para apagar a programação, pare a reprodução e, em seguida, prima ■ / **MENU**.

Reproduzir de dispositivos com Bluetooth

Nota

- Antes de emparelhar um dispositivo com a unidade, leia o manual do utilizador do dispositivo para obter informações sobre a compatibilidade do Bluetooth.
- A compatibilidade com todos os dispositivos Bluetooth não é garantida.
- Qualquer obstáculo entre a unidade e o dispositivo pode reduzir o alcance de funcionamento.
- O alcance de funcionamento efectivo entre esta unidade e o dispositivo com Bluetooth é de aprox. 10 metros.
- A unidade pode memorizar até 2 dispositivos Bluetooth ligados anteriormente.

Para transmitir música sem fios para a unidade, deve emparelhar o seu dispositivo Bluetooth com a unidade.



- 1 Prima **Ⓟ / PAIRING** para seleccionar a fonte Bluetooth.
 - ↳ [**BLUETOOTH**] é apresentado.
 - ↳ O indicador do Bluetooth fica intermitente a azul.

2 No seu dispositivo que suporta o Perfil avançado de distribuição de áudio (A2DP), active o Bluetooth e procure dispositivos Bluetooth que possam ser emparelhados (consulte o manual do utilizador do dispositivo).

3 Seleccione "**Philips BTB2370**" no seu dispositivo com Bluetooth e, se necessário, introduza "0000" como palavra-passe do emparelhamento.

↳ Depois do emparelhamento e da ligação bem sucedidos, o indicador Bluetooth mantém-se continuamente aceso a azul e a unidade emite sinais sonoros.

↳ "CONNECTED" (Ligado) é apresentado.

4 Reproduza música no dispositivo conectado.

↳ A música é transmitida do seu dispositivo com Bluetooth para esta unidade.

- Se não conseguir encontrar "**Philips BTB2370**" ou não conseguir emparelhar com esta unidade, mantenha **Ⓢ /PAIRING** premido durante 3 segundos até o indicador de Bluetooth apresentar uma intermitência rápida para entrar no modo de emparelhamento.

Para desligar o dispositivo com Bluetooth actual:

- Desactive o Bluetooth no seu dispositivo; ou
- Desloque o dispositivo para fora do alcance de comunicação.

Emparelhar e ligar um segundo dispositivo

Pode emparelhar e ligar até dois dispositivos com Bluetooth a esta unidade em simultâneo.

Para ligar e reproduzir a partir de um segundo dispositivo com Bluetooth

1 Mantenha **Ⓢ /PAIRING** premido durante 3 segundos até o indicador de Bluetooth apresentar uma intermitência rápida para entrar no modo de emparelhamento.

2 Emparelhe e ligue um segundo dispositivo a esta unidade.

3 Reproduza música a partir de um dos dispositivos ligados.

- Para reproduzir a partir do outro dispositivo ligado, pare primeiro a transmissão de música do dispositivo actual.
- Para desligar o primeiro dispositivo ligado, mantenha **Ⓢ /PAIRING** premido durante 3 segundos até o indicador de Bluetooth apresentar uma intermitência rápida para entrar no modo de emparelhamento.

5 Ouvir rádio



Dica

- Posicione a antena o mais afastada possível de televisores ou outras fontes de radiação.
- Assegure-se de que ligou a antena FM fornecida.
- Para uma óptima recepção, estenda completamente e ajuste a posição da antena.

Ouvir rádio DAB+

A emissão digital de áudio (DAB+) é uma forma de transmitir rádio digitalmente através de uma rede de transmissores. Esta oferece-lhe uma maior variedade, melhor qualidade de som e mais informação.

Sintonizar estações de rádio DAB+



Nota

- Assegure-se de que a antena está completamente estendida.

- 1 Prima **DAB/FM** repetidamente para seleccionar a fonte **DAB**.
↳ **[SCAN]** (procurar) é apresentado por breves instantes. Em seguida, **[FULL SCAN]** (procura completa) é apresentado.
- 2 Prima **OK** para iniciar a procura completa.
↳ A unidade memoriza automaticamente todas as estações de rádio DAB+ e transmite a primeira estação disponível.
↳ A lista de estações é memorizada na unidade. Da próxima vez que ligar a unidade, a procura de estações não é efectuada.



Nota

- Se não for encontrada nenhuma estação DAB+, **[NO DAB]** (nenhuma estação DAB) é apresentado e, em seguida, **[FULL SCAN]** (procura completa) é apresentado novamente.

Para sintonizar uma estação da lista de estações disponíveis:

- No modo DAB+, prima **◀◀ / ▶▶** repetidamente para navegar nas estações DAB+ disponíveis.

Memorizar estações de rádio DAB+ automaticamente



Nota

- Serão adicionadas ocasionalmente novas estações e serviços à emissão DAB+. Para disponibilizar novas estações e serviços DAB+, execute regularmente uma procura completa.

- 1 No modo DAB+, mantenha **PROG/SCAN** premido durante mais de 3 segundos.
↳ A unidade procura e guarda todas as estações de rádio DAB+ disponíveis e transmite a primeira estação disponível.
- 2 Prima **◀◀ / ▶▶** para seleccionar uma estação memorizada automaticamente e, em seguida, prima **OK** para confirmar.

Memorizar estações de rádio DAB+ manualmente



Nota

- Pode memorizar um máximo de 20 estações de rádio DAB+ programadas.

- 1 Sintonize uma estação de rádio DAB+.
- 2 Prima **PROG/SCAN** para activar o modo de memorização.
- 3 Prima **ALBUM/PRESET ▲ / ▼** para seleccionar um número programado.

- 4 Prima **PROG/SCAN** para confirmar.
↳ O nome da estação programada é apresentado.
- 5 Repita os passos descritos acima para memorizar mais estações DAB+.
- 6 Prima **ALBUM/PRESET ▲ / ▼** para seleccionar uma estação memorizada manualmente e, em seguida, prima **OK** para confirmar.

Nota

- Para eliminar uma estação DAB+ pré-memorizada, memorize outra estação na sua posição.

Apresentar informação DAB+

- Enquanto ouve rádio DAB+, prima **INFO** repetidamente para percorrer as informações seguintes (se disponíveis):
 - Nome da estação
 - Mensagem de texto RDS
 - Segmento de etiqueta dinâmica
 - Tipo de programa
 - Nome do conjunto
 - Frequência
 - Taxa de erro do sinal
 - Taxa de bits
 - Estado de áudio (DAB, DAB+)
 - Hora
 - Data

Utilizar o menu DAB+

- 1 No modo DAB+, prima **■ / MENU** para aceder ao menu DAB+.
- 2 Prima **◀◀ / ▶▶** para percorrer as opções do menu:
 - **[FULL SCAN]** (procura completa): procurar e memorizar todas as estações de rádio DAB+ disponíveis.
 - **[MANUAL]**: sintonizar uma estação DAB+ manualmente.

- **[PRUNE]** (remover): eliminar todas as estações inválidas da lista de estações.
- **[SYSTEM]** (sistema): ajustar as definições de sistema.

- 3 Para seleccionar uma opção, prima **OK**.
- 4 Se estiver disponível uma subopção, repita os passos 2 e 3.

[SYSTEM] (sistema)

- **[RESET]** (repor): repor todas as predefinições de fábrica.
- **[UPGRADE]** (actualizar): actualizar software, se disponível.
- **[SW VER]** (versão de software): apresentar a versão de software desta unidade.

Nota

- Se não for premido nenhum botão durante 30 segundos, o menu fecha-se.

Ouvir rádio FM

Sintonizar uma estação de rádio

- 1 Prima repetidamente **DAB/FM** para seleccionar a fonte do sintonizador.
- 2 Mantenha **◀◀ / ▶▶** premido durante 3 segundos.
↳ O rádio sintoniza para uma estação com uma recepção forte automaticamente.
- 3 Repita o passo 2 para sintonizar mais estações.

Para sintonizar uma estação com sinal fraco:

- Prima **◀◀ / ▶▶** repetidamente até encontrar a melhor recepção.

Memorizar estações de rádio FM automaticamente

Nota

- Pode programar um máximo de 20 estações pré-programadas (FM).

- 1 No modo do sintonizador, prima **■** /**MENU** para aceder ao menu do sintonizador FM.
↳ **[SCAN]** é apresentado.
- 2 Prima **OK** e, em seguida, prima **◀◀ / ▶▶** para percorrer as opções de menu:
 - **[STRONG]** (estações fortes): procurar apenas estações com sinais fortes.
 - **[ALL]** (todas as estações): procurar todas as estações de rádio FM disponíveis.
- 3 Prima **OK** para seleccionar uma opção e, em seguida, prima **■** /**MENU** para sair do menu.
- 4 No modo do sintonizador FM, prima **PROG/SCAN**.
↳ As estações procuradas são baseadas na selecção do passo 2.
↳ A unidade transmite a primeira estação de rádio FM procurada.

Memorizar estações de rádio FM manualmente

- 1 Sintonizar uma estação de rádio FM.
- 2 Prima **PROG/SCAN** para activar o modo de memorização.
↳ **[PROG]** (programar) fica intermitente.
- 3 Prima **ALBUM/PRESET ▲ / ▼** repetidamente para seleccionar uma frequência de rádio.
- 4 Prima **PROG/SCAN** novamente para confirmar.
↳ A frequência da estação programada é apresentada.

- 5 Repita os passos descritos acima para memorizar mais estações FM.

Nota

- Para eliminar uma estação pré-memorizada, memorize outra estação na sua posição.

Seleccionar uma estação de rádio programada

- No modo FM, prima **ALBUM/PRESET ▲ / ▼** para seleccionar uma frequência de rádio memorizada e, em seguida, prima **OK** para confirmar.

Mostrar informações RDS

O Radio Data System (RDS) é um serviço que permite às estações FM apresentar informações adicionais.

- 1 Sintonizar uma estação RDS.
- 2 Prima **INFO** repetidamente para percorrer as informações seguintes (se disponíveis).
 - Mensagem de texto da rádio
 - Tipo de programa
 - Frequência

Seleccionar a transmissão estéreo/mono

Nota

- A transmissão em estéreo é a predefinição para o modo de sintonizador.
- Para estações com sinais fracos: mude para o som mono para melhorar a recepção.

- No modo de sintonizador FM, prima **OK** para alternar entre a transmissão mono e estéreo.

6 Outras funções

Acertar o despertador

Esta unidade pode ser utilizada como um despertador. Pode seleccionar **DISC**, **USB**, **DAB**, ou **FM** como fonte de alarme.

Nota

- Assegure-se de que acertou o relógio correctamente.

- 1 No modo de espera, mantenha **SLEEP/TIMER** premido durante 3 segundos.
↳ Os dígitos da hora são apresentados e começam a piscar.
- 2 Prima **◀◀ / ▶▶** repetidamente para seleccionar uma fonte (**DISC**, **USB**, **DAB** ou **FM**)
- 3 Prima **SLEEP/TIMER** para confirmar.
↳ Os dígitos das horas ficam intermitentes.
- 4 Repita os passos 2 e 3 para definir as horas e os minutos e para ajustar o volume do alarme.

Nota

- Se não for premido nenhum botão num intervalo de 90 segundos, a unidade sai automaticamente do modo de definição do despertador.

Para activar ou desactivar o despertador:

- Prima **SLEEP/TIMER** repetidamente para ver as informações de alarme e activar ou desactivar o alarme.
↳ Se o despertador for activado, **⌚** é apresentado.
↳ Se o despertador estiver desactivado, **[TIMER OFF]** (despertador desligado) é apresentado e **⌚** desaparece.

Dica

- Se a fonte **DISC/USB** estiver seleccionada, mas não estiver inserido nenhum disco ou não estiver ligado nenhum dispositivo **USB**, a unidade muda automaticamente para a fonte do sintonizador.

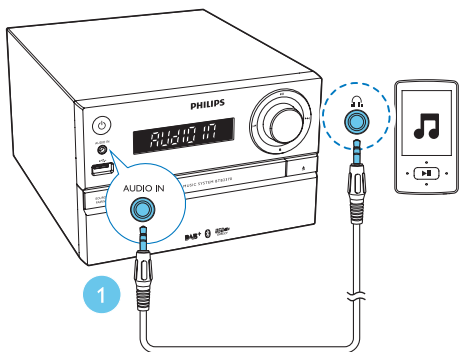
Definir o temporizador de desactivação

- Para definir o temporizador, com a unidade ligada, prima **SLEEP/TIMER** repetidamente para seleccionar um período definido de tempo (em minutos).
↳ Quando o temporizador de desactivação está activado, é apresentado **zZ**. Caso contrário, **zZ** desaparece.

Ouvir um dispositivo externo

Pode desfrutar de música de um dispositivo externo ligado à unidade através de um cabo de áudio.

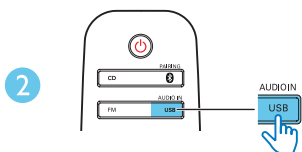
- 1 Prima **USB/AUDIO IN** repetidamente para seleccionar a fonte **AUDIO IN**.
- 2 Ligue um cabo de áudio (não fornecido) entre:
 - a tomada **AUDIO IN** (3,5 mm) na unidade;
 - e a entrada dos auscultadores num dispositivo externo.
- 3 Reproduza música do dispositivo externo conectado (consulte o manual do utilizador do dispositivo).



- 2 Ligue o produto à alimentação.
↳ Depois do dispositivo ser reconhecido, o carregamento é iniciado.

Nota

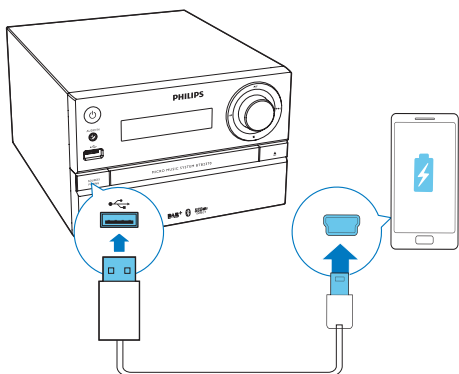
- A Gibson Innovations não garante a compatibilidade deste produto com todos os dispositivos.



Carregar os seus dispositivos

Com este sistema micro de música, pode carregar os seus dispositivos externos, como o seu telemóvel, leitor de MP3 ou outros dispositivos móveis.

- 1 Utilize um cabo USB para ligar a porta USB do produto à porta USB dos seus dispositivos.



7 Informações do produto

Nota

- As informações do produto estão sujeitas a alteração sem aviso prévio.

Especificações

Amplificador

Potência de saída total	Máximo de 70 W
Frequência de resposta	50 -20 KHz, +/-3 dB
Distorção harmónica total	< 1%
Relação sinal/ruído (ponderação A)	≥75 dBA
AUDIO IN	600 mV+/-100 mV RMS 22 kohm

Disco

Tipo de Laser	Semicondutor
Diâmetro do disco	12 cm / 8 cm
Discos suportados	CD-DA, CD-R, CD-RW, CD de MP3
Áudio DAC	24 Bits/44,1 kHz
Distorção harmónica total	<3% (1 KHz)
Frequência de resposta	20 Hz -20 kHz (44,1 kHz)
Relação S/R	≥80 dBA

Bluetooth

Versão do Bluetooth	V2.1+EDR
Banda de frequências do Bluetooth	Banda ISM 2,4 GHz~ 2,48 GHz
Alcance	10 m (em espaços livres)

USB

Versão do USB Directo	2.0 de velocidade total
Carregamento por USB	5 V, 500 mA

Sintonizador (FM)

Gama de sintonização	87,5-108 MHz
Grelha de sintonização	50 KHz
Sensibilidade	≤22 dBf
– Mono, relação S/R	26 dB ≥48 dBf
– Estéreo, relação S/R	46 dB
Selectividade de pesquisa	≤32 dBf
Distorção harmónica total	< 3%
Relação sinal/ruído	≥45 dB

DAB

Gama DAB	170 MHz - 240 MHz
Sensibilidade	≥ - 90 dBm

Altifalantes

Impedância do altifalante	8 ohm
Diafragma do altifalante	Woofer de 100 mm, tweeter de 20 mm
Sensibilidade	83 +/- 3 dB/m/W

Informações gerais

Potência de CA 100V-240V, 50/60 HZ

Consumo de energia em funcionamento ≤ 25 W

Consumo no modo de poupança de energia $\leq 0,5$ W

Dimensões

- Unidade principal (L x A x P) 180 x 121 x 227 mm

- Caixa dos altifalantes (L x A x P) 140 x 260 x 182 mm

Peso

- Unidade principal 1,62 kg

- Caixa dos altifalantes 2 x 1,72 kg

Informações da capacidade de reprodução de USB

Dispositivos USB compatíveis:

- Memória flash USB (USB 2.0 ou USB 1.1)
- Leitores flash USB (USB 2.0 ou USB 1.1)
- Cartões de memória (necessita de um leitor de cartões adicional para funcionar com esta unidade).

Formatos USB suportados:

- Formato de USB ou do ficheiro de memória FAT12, FAT16, FAT32 (tamanho do sector: 512 bytes)
- Taxa de bits MP3 (velocidade dos dados): 32-320 kbps e taxa de bits variável.
- O directório aceita um máximo de 8 níveis
- Número máximo de álbuns/pastas: 99
- Número máximo de faixas/títulos: 999
- Identificação ID3 v2.0 ou posterior
- Nome do ficheiro em Unicode UTF8 (comprimento máximo: 32 bytes)
- Ficheiros FLAC

Formatos USB não suportados:

- Álbuns vazios: um álbum vazio é um álbum que não contém ficheiros MP3/WMA e não será apresentado no ecrã.
- Os formatos de ficheiro não suportados serão ignorados. Por exemplo, os documentos Word (.doc) ou ficheiros MP3 com a extensão .dlf são ignorados e não são reproduzidos.
- Ficheiros de áudio WMA, AAC, WAV, PCM
- Ficheiros WMA com protecção DRM (.wav, .m4a, .m4p, .mp4, .aac)
- Ficheiros WMA em formato Lossless
- FLAC via USB

Formato de discos MP3 suportados

- ISO9660, Joliet
- Número máximo de títulos: 128 (dependendo do tamanho do nome do ficheiro)
- Número máximo de álbuns: 99
- Frequências de amostragem suportadas: 32 kHz, 44,1 kHz, 48 kHz
- Taxas de bits suportadas: 32~256 kbps, taxas de bits variáveis

Tipos de programas RDS

NENHUM TIPO	Nenhum tipo de programa RDS
NEWS	Serviços noticiosos
AFFAIRS	Política e temas actuais
INFO	Programas de informação especiais
SPORT	Desporto
EDUCATE	Educação e formação avançada
DRAMA	Radionovelas e literatura
CULTURE	Cultura, religião e sociedade
SCIENCE	Ciência
VARIED	Programas de entretenimento
POP M	Música Pop
ROCK M	Música Rock
M. CALMA	Música leve
LIGHT M	Música clássica leve
CLASSICS	Música clássica
OTHER M	Programas musicais especiais
WEATHER	Meteorologia
FINANCE	Finanças
CHILDREN	Programas infantis
SOCIAL	Assuntos sociais
RELIGION	Religião
PHONE IN	Participação dos ouvintes
TRAVEL	Viagem
LEISURE	Lazer
JAZZ	Música Jazz
COUNTRY	Música Country
NATION M	Música nacional
OLDIES	Música dos anos 50, 60, 70 e 80
FOLK M	Música popular
DOCUMENT	Documentários
TES	Teste do alarme
ALARM	Alarme

8 Resolução de problemas



Aviso

- Nunca retire o revestimento deste dispositivo.

A garantia torna-se inválida se tentar reparar o sistema.

Se tiver dificuldades ao utilizar este dispositivo, verifique os seguintes pontos antes de solicitar assistência. Se o problema persistir, visite a página Web da Philips (www.philips.com/support). Ao contactar a Philips, certifique-se de que tem o dispositivo por perto e de que os números do modelo e de série estão disponíveis.

Sem corrente

- Certifique-se de que o cabo de alimentação de CA do dispositivo está ligado correctamente.
- Certifique-se de que há electricidade na tomada de CA.
- Como uma função de poupança de energia, o sistema desliga-se automaticamente 15 minutos depois da reprodução da faixa chegar ao fim e se não existir qualquer actividade dos controlos.

Sem som ou som distorcido

- Ajuste o volume.
- Certifique-se de que os altifalantes se encontram ligados correctamente.
- Verifique se os fios descarnados dos altifalantes estão fixos.

Sem resposta da unidade

- Desligue e ligue novamente a ficha de corrente de CA e, em seguida, volte a ligar a unidade.

O telecomando não funciona

- Antes de premir qualquer botão de função no telecomando, primeiro, seleccione a fonte correcta com o telecomando e não com a unidade principal.

- Reduza a distância entre o telecomando e a unidade.
- Introduza a pilha com as respectivas polaridades (sinais +/–) alinhadas conforme indicado.
- Volte a colocar a pilha.
- Aponte o telecomando na direcção do sensor; localizado na parte frontal da unidade.

Nenhum disco detectado

- Introduza um disco.
- Assegure-se de que o disco é inserido com lado impresso voltado para cima.
- Aguarde até que a condensação de humidade na lente desapareça.
- Substitua ou limpe o disco.
- Utilize um CD finalizado ou um disco de formato correcto.

Não é possível mostrar alguns ficheiros no dispositivo USB

- O número de pastas ou ficheiros no dispositivo excedeu um determinado limite. Não se trata de uma avaria.
- Os formatos destes ficheiros não são suportados.

Dispositivo USB incompatível.

- O dispositivo USB é incompatível com a unidade. Tente outro dispositivo.

Má recepção de rádio

- Aumente a distância entre a unidade e o televisor ou outras fontes de radiação.
- Ligue e estenda completamente a antena fornecida.

A reprodução de música não está disponível na unidade, mesmo após uma ligação bem sucedida do Bluetooth.

- O dispositivo não pode ser utilizado para reproduzir música sem fios através desta unidade.

A qualidade de áudio é má após a ligação a um dispositivo com Bluetooth.

- A recepção Bluetooth é má. Aproxime o dispositivo desta unidade ou retire qualquer obstáculo existente entre estes.

Não é possível estabelecer a ligação via Bluetooth a esta unidade.

- O dispositivo não suporta os perfis necessários para esta unidade.
- A função Bluetooth do dispositivo não está activada. Consulte o manual do utilizador do dispositivo para descobrir como pode activar a função.
- Esta unidade não se encontra em modo de emparelhamento.
- A unidade já se encontra ligada a outro dispositivo com Bluetooth. Desligue esse dispositivo e tente novamente.

O telemóvel emparelhado liga e desliga constantemente.

- A recepção Bluetooth é má. Aproxime o dispositivo desta unidade ou retire qualquer obstáculo existente entre estes.
- Alguns telemóveis podem ligar e desligar constantemente quando efectua ou termina chamadas. Isto não indica nenhuma avaria desta unidade.
- Em alguns dispositivos, a ligação Bluetooth pode ser desactivada automaticamente como medida de poupança de energia. Isto não indica nenhuma avaria desta unidade.

O temporizador não funciona

- Acerte o relógio correctamente.
- Active o temporizador.

Definição de relógio/temporizador eliminada

- A alimentação foi interrompida ou o cabo de alimentação foi desligado. Volte a definir o relógio/temporizador.

9 Aviso

Quaisquer alterações ou modificações feitas a este dispositivo que não sejam expressamente aprovadas pela Gibson Innovations poderão anular a autoridade do utilizador para operar o equipamento.

Conformidade

CE 0890

Declaração de Conformidade (DoC)

A Gibson Innovations declara, através deste documento, que este produto cumpre os requisitos essenciais e outras disposições relevantes da Directiva 1999/5/CE. A Declaração de Conformidade pode ser encontrada em www.philips.com/support.

Este aparelho inclui esta etiqueta:



Cuidados a ter com o ambiente

Eliminação do produto usado e da pilha



O produto foi concebido e fabricado com materiais e componentes de alta qualidade, que podem ser reciclados e reutilizados.



Este símbolo num produto significa que o produto está abrangido pela Directiva Europeia 2012/19/UE.



Este símbolo significa que o produto contém pilhas abrangidas pela Directiva Europeia 2013/56/UE que não podem ser eliminadas juntamente com os resíduos domésticos comuns.

Informe-se acerca do sistema de recolha selectiva local para produtos eléctricos e electrónicos e pilhas. Siga as regras locais e nunca elimine o produto e as pilhas juntamente com os resíduos domésticos comuns. A eliminação correcta de produtos e pilhas usados ajuda a evitar consequências prejudiciais para o meio ambiente e para a saúde pública.

Retirar as pilhas descartáveis

Para remover as pilhas descartáveis, consulte a secção sobre a instalação da bateria.

Informações ambientais

Omitiram-se todas as embalagens desnecessárias. Procurámos embalar o produto para que simplificasse a sua separação em três materiais: cartão (embalagem), espuma de poliestireno (protecção) e polietileno (sacos, folha de espuma protectora).

O sistema é constituído por materiais que podem ser reciclados e reutilizados se desmontados por uma empresa especializada. Cumpra os regulamentos locais no que respeita à eliminação de embalagens, baterias gastas e equipamentos obsoletos.



A marca com a palavra Bluetooth® e respectivos logótipos são marcas comerciais

registadas da Bluetooth SIG, Inc. e qualquer utilização destes pela Gibson é feita sob licença. Outras marcas e nomes comerciais são propriedade dos respectivos proprietários.

Cuidados a ter com o seu produto

- Não coloque outros objectos que não discos dentro da gaveta do disco.
- Não coloque discos deformados ou partidos dentro da gaveta do disco.
- Retire os discos do compartimento do disco se não for utilizar o produto durante um longo período de tempo.
- Utilize apenas panos de microfibras para limpar o produto.



Nota

- A placa de identificação encontra-se na parte posterior do produto.



2015 © Gibson Innovations Limited. All rights reserved.

This product has been manufactured by, and is sold under the responsibility of Gibson Innovations Ltd., and Gibson Innovations Ltd. is the warrantor in relation to this product.

Philips and the Philips Shield Emblem are registered trademarks of Koninklijke Philips N.V. and are used under license from Koninklijke Philips N.V.

BTB2370_12_UM_V1.0

