

Өнімді мына жерде тіркеп, оған қолдау алыңыз:

[www.philips.com/welcome](http://www.philips.com/welcome)

X200



Қысқаша жұмысты  
бастау нұсқаулығы

**PHILIPS**



# Маңызды қауіпсіздік нұсқаулары

## Ескерту

- Электр желісі қауіпті деп жіктеледі. Зарядтағышты тоқтатудың жалғыз жолы — электр сымын ток көзінен ажырату. Ток көзіне оңай әрдайым қол жеткізуге болатынына көз жеткізіңіз.
- Өнімді пайдаланбас бұрын қауіпсіздік ақпаратын қараңыз.
- Пайдаланушы нұсқауларында берілген ток көзін ғана пайдаланыңыз.
- Пайдаланушы нұсқауларындағы тізімде берілген батареяларды ғана пайдаланыңыз.
- Өнімді сұйық заттарға тигізбеңіз.
- Басқа түрдегі батареямен ауыстырылғанда, жарылу қаупі болады.
- Батареяларды нұсқауларға сәйкес қоқысқа тастаңыз.
- Тұтқа шырылдағанда немесе спикерфон мүмкіндігі қосылғанда, құлағыңызға зиян келтірмеу үшін тұтқаны құлағыңыздан алыс ұстаңыз.

# 1 Шолу

## Телефон арқылы сөйлесу кезінде

|                 |                 |                                      |
|-----------------|-----------------|--------------------------------------|
|                 |                 |                                      |
| <b>MENU/ OK</b> | <b>MENU/ OK</b> | Опциялар мәзіріне кіру               |
|                 |                 | Дыбыс деңгейін реттеу                |
| <b>R</b>        |                 | Қайта шақыру.<br>(желіге байланысты) |
| -               |                 | Қоңырауларды аяқтау                  |
|                 |                 | Динамикті қосу/өшіру                 |
|                 |                 | Микрофонды өшіру/қосу                |
| <b>#</b>        | <b>#a/A</b>     | Кідіріс енгізу                       |

## Күту режимі

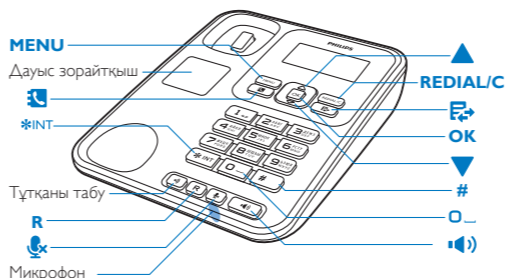
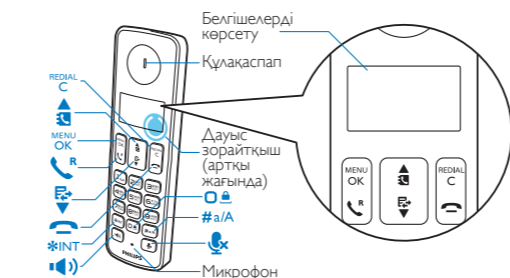
|                          |                          |   |
|--------------------------|--------------------------|---|
|                          |                          |   |
| <b>MENU/ OK</b>          | <b>MENU/ OK</b>          | Негізгі мәзірге кіру                      |
| <b>REDIAL/ REDIAL/ C</b> | <b>REDIAL/ REDIAL/ C</b> | Қайта теру тізіміне қол жеткізу.          |
|                          |                          | Телефон кітапшасы                         |
|                          |                          | Қоңыраулар журналы                        |
| -                        |                          | Қоңырау шалу және қабылдау.               |
| <b>*INT</b>              | <b>*INT</b>              | Ішкі байланыс қоңырауын шалу              |
| -                        |                          | Пернетақтаны құлыптау/<br>құлып ашу.      |
|                          |                          | Динамик арқылы қоңырау шалу және қабылдау |

## Мәзірде

|                          |                          |  |
|--------------------------|--------------------------|--|
|                          |                          |  |
| <b>MENU/ OK</b>          | <b>MENU/ OK</b>          | Растау / Таңдау / Опциялар мәзіріне кіру |
| <b>REDIAL/ REDIAL/ C</b> | <b>REDIAL/ REDIAL/ C</b> | Бас тарту                                |
|                          |                          | Жоғары / төмен                           |
| -                        |                          | Мәзірден шығу                            |

## Мәтін енгізу кезінде

|                          |                          |                       |
|--------------------------|--------------------------|-----------------------|
|                          |                          |                       |
| <b>REDIAL/ REDIAL/ C</b> | <b>REDIAL/ REDIAL/ C</b> | Мәтінді жою           |
| <b>0_</b>                | <b>0_</b>                | Бос орын енгізу       |
| -                        | <b>#a/A</b>              | Бас/кіші әріпке ауысу |



## Белгішелерді көрсету

- Ол тұтқа мен база арасындағы байланысты көрсетеді. Неғұрлым көп жолақ көрсетілсе, сигнал күші соғұрлым жақсы.
- Қоңыраулар журналынан келген қоңырауларды қарап шыққанда ол өзгеріссіз қалады.
- Ол қайта теру тізімінде шыққан қоңырауды көрсетеді.
- Жаңа жауап берілмеген қоңырау келгенде немесе жаңа жауап берілмеген қоңырауларды қарағанда ол жыпылықтайды. Қоңыраулар журналынан оқылып қойған қоңырауларды қарағанда ол өзгеріссіз қалады.
- Ол келген қоңырауларды қабылдағанда жыпылықтайды. Ол телефон арқылы сөйлесу кезінде өзгеріссіз қалады.
- Динамик қосұлы.
- Шырылдағыш өшірулі.

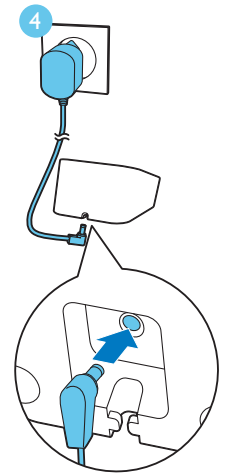
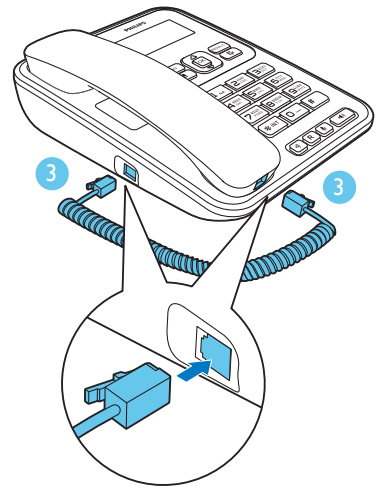
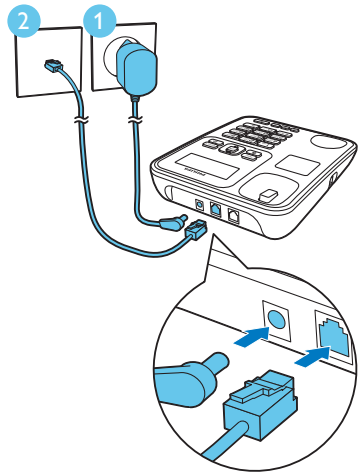
Дауысты хабарлар индикаторы: жаңа хабарлар келгенде жыпылықтайды, оқылған хабарлар үшін өзгермейді.  
\* Бұл желіге байланысты

Ол тізімді жоғары/төмен қарағанда немесе дыбыс қаттылығын арттырғанда және азайтқанда көрсетіледі.

Оң жағында қосымша сандар бар. Оқу үшін **REDIAL/C** түймесін басыңыз.

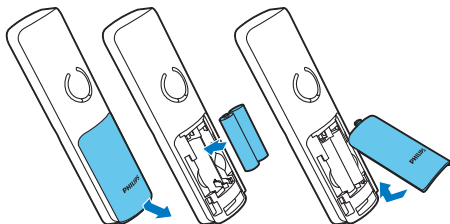
ECO+ ECO+ режимі іске қосылды.

## 2 Жалғау



# 3 Жұмысты бастау

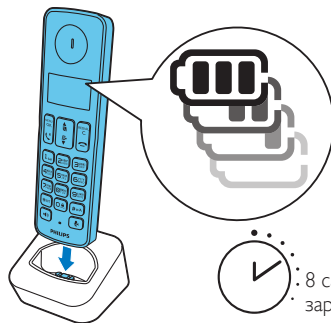
## Батараеялар салу



## Телефонның параметрлерін реттеу

- 1 Телефонды бірінші рет пайдаланғанда, сәлемдесу хабарын көресіз (елге байланысты).
- 2 Нұсқау берілгенде ел мен тілді орнатыңыз.
- 3 Күн мен уақытты орнатыңыз.
  - Егер уақыт 12 сағаттық пішімде болса, ▲ / ▼ түймесімен **[am]** немесе **[pm]** пішімін таңдаңыз (нақты елге тәуелді).


## Телефонды зарядтау



 > 70%

 10% - 40%

 40% - 70%

 < 10%

Жыпылықтау: батарея заряды аз

Жылжу: зарядталып жатыр

## 4 Рақаттаныңыз

### Телефон кітапшасы

#### Жазба қосу

- 1 **MENU** түймесін басыңыз.
- 2 **[Телеф. книга]** > **[Доб. новый]** опциясын таңдаңыз.
- 3 Экрандағы нұсқауларды орындаңыз.

#### Телефон кітапшасынан қоңырау шалу

- 1  түймесін басыңыз.
- 2 Жазба таңдап,  түймесін басыңыз.

#### Тікелей кіретін жадтар

2 тікелей кіретін жад бар (1-2 пернелері). Сақталған телефон нөмірін автоматты түрде теру үшін күту режимінде пернелерді басып тұрыңыз. Еліңізге байланысты 1 және 2 пернелері үшін сәйкесінше дауыстық пошта нөмірі мен қызмет провайдерінің ақпараттық қызмет нөмірі алдын ала орнатылады. (желіге байланысты).

### Қоңыраулар журналы


#### Қоңыраулар журналынан қоңырау шалу

- 1  түймесін басыңыз.
- 2 Жазба таңдап,  түймесін басыңыз.

#### Жазбаны сақтау

- 1  > **MENU** > **[Сохран. номер]** түймесін басыңыз.
- 2 Экрандағы нұсқауларды орындаңыз.

#### Жазбаны жою

- 1  > **MENU** > **[Удалить]** түймесін басыңыз.
- 2 Экрандағы нұсқауларды орындаңыз.

### Қайта теру тізімі

#### Қайта теру тізімінен қоңырау шалу

- 1 **REDIAL/C** түймесін басыңыз.
- 2 Жазба таңдап,  түймесін басыңыз.

#### Жазбаны сақтау


- 1 **REDIAL/C** > **MENU** > **[Сохран. номер]** түймесін басыңыз.
- 2 Экрандағы нұсқауларды орындаңыз.

#### Жазбаны жою

- 1 **REDIAL/C** > **MENU** > **[Удалить]** түймесін басыңыз.
- 2 Экрандағы нұсқауларды орындаңыз.

### Қосымша тұтқаларды тіркеу

Базалық станцияға қосымша тұтқалар тіркеуге болады.

- 1 **MENU** түймесін басыңыз.
- 2 **[Службы]** > **[Регистр.]** опциясын таңдап, растау үшін **OK** түймесін басыңыз.
- 3 Базалық станциядағы  түймесін 5 секунд басып тұрыңыз.
- 4 Жүйе PIN/рұқсат кодын (0000) енгізіңіз.
- 5 PIN/рұқсат кодын растау үшін **OK** түймесін басыңыз.  
↳ Тіркеу 2 минутқа жетпей аяқталады.

### Әдепкі параметрлерді қалпына келтіру

Телефонның бастапқы зауыттық параметрлерін қалпына келтіруге болады.

- 1 **MENU** түймесін басыңыз.
- 2 **[Службы]** > **[Сброс]** опциясын таңдап, растау үшін **OK** түймесін басыңыз.
- 3 Экрандағы нұсқауларды орындаңыз.



#### Есте сақтаңыз

- Мына процедура арқылы бастапқы PIN/рұқсат кодын қалпына келтіруге болады.

# Техникалық деректер



## Батарея

- Philips: 2 x AAA NiMH 1,2 В зарядталатын 550 мА-сағ батареясы

Тек жинақпен берілген батареяларды пайдаланыңыз.

## Адаптер

Негіз және зарядтағыш:

|          |                 |                 |
|----------|-----------------|-----------------|
| Philips: | MN-A102-E130    | S003IV0600040   |
| Кіріс:   | 100-240 В~      | 100-240 В~      |
|          | 50/60 Гц 200 мА | 50/60 Гц 150 мА |
| Шығыс:   | 6 В 400 мА      | 6 В 400 мА      |

50 жазбасы бар телефон кітапшасы

20 жазбасы бар қоңыраулар журналы

Сөйлесу уақыты: 16 сағат

Күту режимі: 250 сағат



## Есте сақтаңыз

- DSL кедергісінен болатын шуыл мен қоңырау шалушы идентификаторының ақауларына жол бермеу үшін DSL (сандық абонент желісі) сүзгісін орнатуға болады.

# ? Жиі қойылатын сұрақтар


Сымсыз телефон тұтқасы экранында сигнал жолағы жоқ.

- Сымсыз телефон тұтқасы ауқымнан тыс жерде тұр. Оны негізгі блокқа жақындатыңыз.
- Егер сымсыз телефон тұтқасында **[Незарегистр.]** сөзі көрсетілсе, сымсыз телефон тұтқасын тіркеңіз.

Егер қосымша телефон тұтқаларын негізгі блокпен жұптау (тіркеу) сәтсіз аяқталса, қандай әрекет орындауым қажет?

Базаның жады толы. Пайдаланылмайтын тұтқаларды ажырату үшін **MENU > [Службы]** > **[Отмен регистр.]** опциясына кіріп, қайталап көріңіз.

Мен қателесіп оқи алмайтын тілді таңдадым, не істеймін?

- 1 Күту режиміне оралу үшін  түймесін басыңыз.
- 2 Негізгі мәзір экранына өту үшін **MENU** түймесін басыңыз.
- 3 Төмендегі опциялар экранда пайда болады:

**[Настр. телеф.] > [Язык]**

**[Phone setup] > [Language]**

**[Налаштув. тел.] > [Мова]**

**[Tel. nustat.] > [Kalba]**

**[Telef. seadis.] > [Keel]**

**[Tälr. iestat.] > [Valoda]**

- 4 Тіл опцияларына қатысу үшін оны таңдаңыз.
- 5 Өз тіліңізді таңдаңыз.

Телефон тұтқасы іздеу күйінде, қандай әрекет орындауым қажет?

- Негізгі блокқа қуат жетіп тұрғанына көз жеткізіңіз.
- Сымсыз телефон тұтқасын негізгі блокқа тіркеңіз.
- Сымсыз телефон тұтқасын негізгі блокқа жақынырақ жылжытыңыз.

Дауыстық поштамның параметрлерін өзгерте алмаймын, не істеймін?

Дауысты пошта қызметі телефоннан емес, қызмет көрсетуші провайдеріңіздің тарапынан көрсетіледі. Параметрлерді өзгерту үшін қызмет көрсетуші провайдеріңізге хабарласыңыз.

Дисплей ашылмайды

- Батареялардың зарядталғанына көз жеткізіңіз.
- Ток көзіне және телефонға қосылғанына көз жеткізіңіз.

Зарядтағыштағы сымсыз телефон тұтқасы зарядталмайды.

- Батареялар дұрыс енгізілгеніне көз жеткізіңіз.
- Сымсыз телефон тұтқасы зарядтағышта дұрыс орналасқанына көз жеткізіңіз. Зарядтау кезінде батарея белгішесі қозғалады.
- Түйісу дыбысы параметрі орнатылғанына көз жеткізіңіз. Сымсыз телефон тұтқасы зарядтағышта дұрыс орнатылса, түйісу дыбысын еститін боласыз.
- Зарядтау байланыстары кірлеген. Алдымен ток көзінен ажыратып, байланыстарын дымқыл шүберекпен тазалаңыз.
- Батареялар зақымдалған. Сипаттамалары бір жаңаларын сатып алыңыз.

Нашар дыбыс (сықырлау, жаңғырық, т.б.)

- Тұтқа ауқымнан тыс сияқты. Оны базалық станцияға жақындатыңыз.
- Телефонға жақын тұрған электр құрылғыларынан кедергі келіп тұр. Базалық станцияны олардан алыс қойыңыз.
- Телефон қабырғалары қалың жерде тұр. Базаны олардан алыс қойыңыз.

Тұтқа шырылдамайды.

Тұтқаның қоңырау үнінің қосылғанына көз жеткізіңіз.

Қоңырау шалушының идентификаторы көрсетілмейді.

- Қызмет іске қосылмаған. Қызмет көрсетуші провайдерден тексеріңіз.
- Қоңырау шалушы ақпараты ұстаулы немесе қол жетімді емес.



i



[www.philips.com/support](http://www.philips.com/support)

Ақпаратты интернеттегі толықтырылған пайдаланушы құжаттарынан қараңыз.



Өнімге дөңгелегі бар үсті сызылған қоқыс жәшігінің белгісі жапсырылған болса, бұл өнімге Еуропалық 2002/96/ЕС директивасы қолданылатынын білдіреді. Авторлық құқық иесінің жазбаша келісімінсіз толық немесе ішінара көшіріп басуға тыйым салынады. Сауда белгілері Koninklijke Philips Electronics N.V. компаниясының немесе өздерінің тиісті иелерінің меншігі болып табылады. Барлық құқықтары қорғалған.  
© 2013 Koninklijke Philips Electronics N.V.



QSG\_X200  
51\_KK\_V1.0  
WK13252