

Register your product and get support at
www.philips.com/welcome

HTS5220



PHILIPS

Tartalomjegyzék

1	Megjegyzés	2
	Copyright	2
	Megfelelőség	2
	Hálózati biztosíték (csak az Egyesült Királyságban)	2
	Nyílt forráskódú szoftver	2
	Védjegyek	2
2	Fontos!	4
	Biztonság	4
	Karbantartás	5
	A régi készülékek és akkumulátorok kicserélése	5
	3D egészségügyi figyelmeztetés	6
3	Az Ön házimozsi-rendszere	6
	Főegység	6
	Távvezérlő	7
4	A házimozsi csatlakoztatása	10
	Csatlakozók	10
	Csatlakoztatás a TV-készülékhez	11
	Audiotartalom csatlakoztatása	11
	TV-készülékről vagy más készülékekről	12
	Csatlakoztassa iPod/iPhone készülékét a Philips dokkolóhoz.	12
	Csatlakozás számítógépes hálózathoz és az internethez	12
	A Wi-Fi USB adapter csatlakoztatása.	13
5	A házimozsi-rendszer használata	14
	Mielőtt hozzáfogna	14
	A főmenü megnyitása	14
	Hang kiválasztása	14
	Lemez lejátszása	15
	A Bonus View funkció használata Blu-ray lemezek esetében	16
	BD-Live funkció bekapcsolása a Blu-ray lemezen	16
	3D videó lejátszása	17
	Lejátszás USB-tárolóeszközről	17
	További lejátszási funkciók lemezek vagy USB esetén	17
	Lejátszás számítógépről (DLNA)	19
	Lejátszás rádióról	20
	Audiotartalom lejátszása TV-készülékről vagy más készülékekről	20
	Lejátszás MP3-lejátszóról	20
	Lejátszás iPod vagy iPhone készülékről	20
	A Philips Easylink funkció használata	21
6	Beállítások módosítása	22
	A beállítás menü megnyitása	22
	A videobeállítások módosítása	22
	A hanggal kapcsolatos beállítások módosítása	22
	Hálózat beállítása	23
	EasyLink beállítása	23
	A felhasználói beállítások módosítása	24
	Speciális beállítások módosítása	24
7	A szoftver frissítése	25
	A szoftververzió ellenőrzése	25
	Szoftverfrissítés a hálózatról	25
	Szoftverfrissítés USB-ről	26
8	Termékleírás	26
9	Hibaelhárítás	28
10	Tárgymutató	30

1 Megjegyzés

Copyright



Be responsible
Respect copyrights

A termék olyan szerzői jogi védelmi technológiát alkalmaz, amely a Rovi Corporation által az Egyesült Államokban érvényes szabadalmak és egyéb szellemi tulajdonjogok védelme alatt áll. A termék másolása és szétszerelése tilos.

Felhasználói jogok az Egyesült Királyságban

Előfordulhat, hogy a felvételkészítéshez és lejátszáshoz engedély szükséges. Lásd az 1956-os Szerzői Jogi Törvényt és az 1958 - 1972 közötti Előadóművész-védelmi Törvényeket.

Megfelelőség



A termék megfelel a 2006/95/EK (kisfeszültség) és a 2004/108/EK (EMC) irányelv előírásaiban foglalt minden lényeges követelménynek és más vonatkozó rendelkezésnek.

Hálózati biztosíték (csak az Egyesült Királyságban)

A termék engedélyezett, öntött csatlakozódugóval van felszerelve. Ha szükségessé válik a hálózati biztosíték cseréje, akkor azt a dugón feltüntetett értékekkel rendelkező biztosítékra kell cserélni (például 10 A).

- 1 Távolítsa el a biztosíték tartójának fedelét, majd magát a biztosítékot.
- 2 A cserebiztosítéknak meg kell felelnie a BS 1362 szabványnak, és rendelkeznie kell az ASTA tanúsító jelzéssel. Ha a biztosíték elveszett, a termék forgalmazójától kérjen információt a megfelelő típusról.
- 3 Helyezze vissza a biztosítéktartó fedelét.



Megjegyzés

- Az EMC-irányelv (2004/108/EK) értelmében a készülék hálózati csatlakozódugója nem távolítható el a tápkábelről.

Nyílt forráskódú szoftver

A Philips Electronics Singapore Pte Ltd ezennel felajánlja, hogy kérésre biztosítja a termék által használt, szerzői jogvédelem alatt álló nyílt forráskódú szoftvercsomagokhoz tartozó teljes forráskód másolatát, amennyiben a termékhez ezt a megfelelő licencket előírják. Az ajánlat a készülék vásárlásától számított három éven belül érvényes mindazok számára, akik ezt az információt megkapták. A forráskód megszerzéséhez írjon az open.source@philips.com címre. Ha nem szeretne e-mailt használni, illetve ha egy héten belül nem kap kézbesítési értesítést az erre a címre küldött levélről, írjon egy angol nyelvű levelet a következő címre: „Open Source Team, Philips Intellectual Property & Standards, P.O. Box 220, 5600 AE Eindhoven, The Netherlands”. Ha levelére kellő idő belül nem érkezik visszaigazolás, kérjük, írjon a fenti e-mail címre. A termékben használt nyílt forráskódú szoftverekhez tartozó licencké szövege és a köszönetnyilvánítások külön dokumentumban szerepelnek.

Védjegyek



A „Blu-ray 3D” és a „Blu-ray 3D” logó a Blu-ray Disc Association védjegyei.



BONUSVIEW™

A „BD LIVE” és a „BONUSVIEW” a Blu-ray Disc Association védjegye.



A Java és minden más Java védjegy és logó Sun Microsystems, Inc. védjegyei vagy bejegyzett védjegyei az Egyesült Államokban és/vagy más országokban.



Az „AVCHD” és az „AVCHD” logó a Matsushita Electric Industrial Co., Ltd és a Sony Corporation védjegye.

x.v.Colour

Az „x.v.Colour” a Sony Corporation védjegye.



A DLNA®, a DLNA logó és a DLNA CERTIFIED® a Digital Living Network Alliance vállalat védjegye, szervizjegye vagy tanúsítványa.



A gyártás a Dolby Laboratories licence alapján történt. A „Dolby” és a dupla D szimbólum a Dolby Laboratories védjegye.



A gyártás az Egyesült Államok Szabadalmi számok: 5,451,942; 5,956,674; 5,974,380; 5,978,762; 6,226,616; 6,487,535; 7,392,195; 7,272,567; 7,333,929; 7,212,872 és egyéb egyesült államokbeli és nemzetközi, kiadott és bejegyzés alatt lévő szabadalmak alapján történt. A DTS és a Symbol bejegyzett védjegy, a & DTS-HD, a DTS-HD Master Audio | Essential és a DTS logók a DTS, Inc. védjegyei. A termék szoftvert tartalmaz. © DTS, Inc. Minden jog fenntartva.



A DivX®, a DivX Certified® és a kapcsolódó emblémák a DivX, Inc. védjegyei, használatuk licenc alapján történik.

DivX® videó lejátszásához hitelesített DivX Ultra®, speciális funkciókkal és kiváló minőségű tartalommal.

A DIVX VIDEÓRÓL: A DivX® a DivX, Inc által kifejlesztett digitális videoformátum. Ez a DivX-videófájlokat lejátszó termék DivX® tanúsítvánnyal rendelkezik. A www.divx.com oldalon többet is megtudhat a technológiáról, és a rendelkezésre álló szoftvereszközökkel DivX videoformátumba konvertálhatja fájljait.

A DIVX IGÉNY SZERINTI VIDEOLEJÁTSZÁSRÓL: Ezt a DivX tanúsítvánnyal rendelkező® készüléket regisztrálni kell DivX igény szerinti (Video-on-Demand, VOD) tartalom lejátszásához. A regisztrációs kód generálásához keresse meg a DivX VOD részt a készülék beállítás menüjében. A regisztrációs eljárás befejezéséhez, illetve a DivX VOD szolgáltatásra vonatkozó további információért keresse fel a vod.divx.com oldal a kóddal.



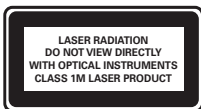
A Windows Media és a Windows embléma a Microsoft Corporation védjegyei vagy bejegyzett védjegyei az Egyesült Államokban és/vagy más országokban.



A HDMI és a HDMI logó, valamint a High-Definition Multimedia Interface védjegyez vagy a HDMI licensing LLC Egyesült Államokban és más országokban bejegyzett védjegyei.



Az USB-IF emblémák a Universal Serial Bus Implementers Forum, Inc. védjegyei.



Régiók szerinti figyelmeztetések

Minőségtanúsítás

A garanciajegyben feltüntetett forgalombahozó vállalat a 2/1984. (III. 10.) BkM-IpM együttes rendelet értelmében tanúsítja, hogy ezen készülék megfelel a műszaki adatokban megadott értékeknek.

Figyelem! A meghibásodott készüléket - beleértve a hálózati csatlakozót is - csak szakember (szerviz) javíthatja. Ne tegye ki készüléket esőnek vagy nedvesség hatásának!

Garancia

A forgalombahozó vállalat a termékre 12 hónap garanciát vállal.

2 Fontos!

A házimozsi használata előtt figyelmesen olvassa el az összes utasítást. A garancia nem terjed ki azokra a hibákra, amelyek az utasítások figyelmen kívül hagyása miatt keletkeztek.

Biztonság

Áramütés veszélye vagy tűzveszély!

- Óvja a készüléket és tartozékait csapadéktól vagy egyéb folyadéktól. Soha ne helyezzen a készülék közelébe folyadékot tartalmazó edényt, például vázát. Ha a készülékre vagy a készülékbe folyadék kerülne, azonnal húzza ki az elektromos hálózati csatlakozót. Használat előtt vizsgálta meg a készüléket a Philips vevőszolgálattal.
- Ne tegye ki a készüléket és tartozékait nyílt láng vagy hőforrás hatásának, például közvetlen napfénynek.
- Soha ne helyezzen tárgyakat a készülék szellőzőibe vagy egyéb nyílásaiba.
- Ha a hálózati csatlakozódugó vagy készülékcsatlakozó használatos megszakítóeszközként, akkor mindig működőképességűnek kell lennie.
- Villámlással járó vihar előtt húzza ki a készülék tápkábelét.
- A hálózati kábel eltávolításakor soha ne a kábelt, hanem a csatlakozódugót fogja.

Rövidzárlat veszélye vagy tűzveszély!

- Mielőtt csatlakoztatná a készüléket a hálózati aljzathoz, győződjön meg róla, hogy a hálózati feszültség megfelel a készülék hátulján feltüntetett értéknek. Eltérő feszültségérték esetén soha ne csatlakoztassa a készüléket a hálózati aljzathoz.

Sérülésveszély vagy a házimozsi károsodásának veszélye!

- Falra szerelhető készülékek esetén kizárólag a mellékelt fali tartószerkezetet használja. A fali szerelvényt olyan falfelületre rögzítse,

amely elbírja a készülék és a szerelvény együttes súlyát. A Koninklijke Philips Electronics N.V. nem vállal felelősséget a helytelen falra rögzítésből adódó balesetért, sérülésekért és károkért.

- Állványos hangszugárzók esetén kizárólag a mellékelt állványokat használja. Az állványokat erősen rögzítse a hangszugárzókhoz. Az összeszerelt állványt olyan sima, vízszintes felületre helyezze, amely elbírja a hangszugárzó és az állvány együttes súlyát.
- Soha ne helyezze a készüléket vagy bármilyen más tárgyat a hálózati kábelekre vagy más elektromos berendezésre.
- Ha a készüléket 5 °C alatti hőmérsékleten szállítja, akkor a kicsomagolás után várjon, amíg a készülék hőmérséklete eléri a környezet hőmérsékletét, és csak ezután dugja be a tápkábel a hálózati aljzatba.
- A készülék nyitott állapotban látható és nem látható lézersugarat bocsát ki. Kerülje a lézersugárnak való kitettséget.
- Ne érintse meg a lemeztálcában található optikai lemezérzékelőt.

Túlmelegedés veszélye!

- Ne helyezze a készüléket túl szűk helyre. A megfelelő szellőzés érdekében mindig hagyjon legalább 10 cm szabad helyet a készülék körül. Ellenőrizze, hogy függöny vagy egyéb tárgy ne takarja el a készülék szellőzőnyílásait.

Szennyeződésveszély!

- Ne keverje az elemeket (régie és új, vagy szén és alkáli stb.).
- Távolítsa el az elemeket, ha lemerültek, vagy ha hosszabb ideig nem fogja használni a távvezérlőt.
- Az elemek vegyi anyagokat tartalmaznak, így azokat használat után megfelelően kell kezelni.

Karbantartás

- A lemeztálcára ne helyezzen más tárgyakat, csak lemezeket.
- Ne helyezzen meghajlott vagy törött lemezeket a lemeztálcára.
- Ha huzamosabb ideig nem használja a terméket, távolítsa el a lemezeket a lemeztálcáról.
- A készülék tisztításához kizárólag mikroszálas textíliát használjon.

A régi készülékek és akkumulátorok kiselejtezése



Ez a termék kiváló minőségű anyagok és alkatrészek felhasználásával készült, amelyek újrahasznosíthatók és újra felhasználhatók.



A termékhez kapcsolódó áthúzott kerek kuka szimbólum azt jelenti, hogy a termékre vonatkozik a 2002/96/EK európai irányelv. Tájékoztadjon az elektromos és elektronikus termékek szelektív hulladékként történő gyűjtésének helyi feltételeiről. Cselekedjen a helyi szabályozásoknak megfelelően, és a kiselejtezett készülékeket gyűjtse elkülönítve a lakossági hulladéktól.

A feleslegessé vált készülék helyes kiselejtezésével segít megelőzni a környezet és az emberi egészség károsodását.



A termék akkumulátorai megfelelnek a 2006/66/EK európai irányelv követelményeinek, ezért ne kezelje ezeket háztartási hulladékként.

Tájékoztadjon az akkumulátorok szelektív hulladékkezelésére vonatkozó helyi szabályozásokról, mivel a feleslegessé vált akkumulátorok helyes kiselejtezésével segít megelőzni a környezet és az emberi egészség károsodását.

3D egészségügyi figyelmeztetés

Ha családjában előfordult epilepszia vagy fényhatás által kiváltott roham, forduljon orvoshoz, mielőtt villogó fényforrást, gyors egymásutánban érkező képsorozatot vagy 3D-műsört tekintene meg.

A rossz közérzet - például szédülés, fejfájás vagy tájékozódási zavarok - elkerülése érdekében a 3D hosszabb ideig tartó nézése nem javasolt.

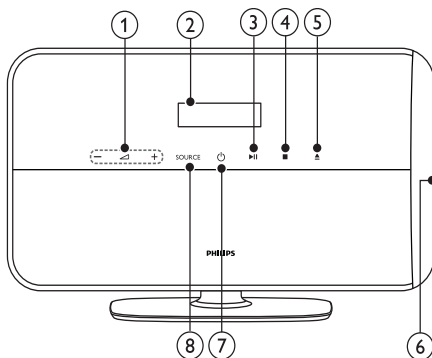
Ha bármilyen kellemetlenséget érez, ne nézzen tovább 3D-t és a tünetek megszűnéséig azonnal függessen fel minden lehetségesen veszélyes tevékenységet (például autózvezetés). Ha a tünetek továbbra is fennállnak, a 3D-műsor nézésének folytatása előtt kérje ki orvos tanácsát.

A szülők ellenőrizték, hogy gyermekeik nem tapasztalnak-e a fentiekben leírt kellemetlen tüneteket 3D-nézés közben. 3D-műsor nézése 6 éven aluli gyermekek számára nem javasolt, mivel még nem fejlődött ki a látórendszerük.

3 Az Ön házimozis- rendszere

Köszönjük, hogy Philips terméket vásárolt, és üdvözljük a Philips világában! A Philips által biztosított támogatás teljes körű igénybevételéhez regisztrálja a házimozit a www.philips.com/welcome weboldalon.

Főegység



- 1 +/-
A hangerő növelése vagy csökkentése.
- 2 Kijelzőpanel
- 3 ►|| (Lejátszás/szünet)
A lejátszás indítása, szüneteltetése vagy folytatása.
- 4 ■ (Leállítás)
Lejátszás leállítása. Rádió üzemmódban az aktuális, beprogramozott rádióállomás törlése.
- 5 ▲ (Kiadás)
Kinyitja a lemeztálcát, és kiadja a lemezt.
- 6 Lemeztálca
- 7 ⏻ (Készüléti állapot bekapcsolva)
A házimozis bekapcsolása, vagy készületi üzemmódba kapcsolása.
- 8 SOURCE
Audio- vagy videoforrás kiválasztása a házimozis számára.

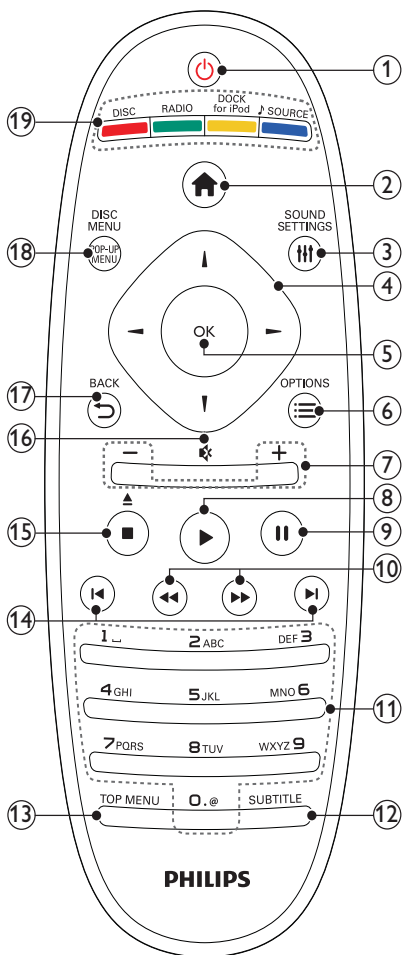
Távvezérlő



Megjegyzés

- Házimozi rendszere mellett a csomagban a következő távvezérlők egyike is megtalálható:

A távvezérlő



- 1** (Készüléti állapot bekapcsolva)
 - A házimozit bekapcsolása, vagy készüléki üzemmódba kapcsolása.
 - Ha az EasyLink be van kapcsolva, tartsa lenyomva legalább három másodpercen keresztül az összes csatlakoztatott HDMI CEC kompatibilis készülék készüléki üzemmódba kapcsolásához.
- 2** (Főoldal)
A főmenü megnyitása.
- 3** **SOUND SETTINGS**
Belépés a különböző hangbeállítások menüjébe, és kilépés belőle.
- 4** **Navigációs gombok**
 - Navigálás a menükben.
 - Az automatikus keresés elindítása a balra és a jobbra gombok segítségével, rádió üzemmódban.
- 5** **OK**
 - Kiválasztás vagy bevétel megerősítése.
- 6** **OPTIONS**
 - További lejátszási opciók elérése lejátszás közben.
 - Rádióállomások beprogramozása rádió üzemmódban.
- 7** **+/- (Hangerő)**
A hangerő növelése vagy csökkentése.
- 8** **(Lejátszás)**
A lejátszás indítása vagy folytatása.
- 9** **|| (Szünet)**
A lejátszás szüneteltetése.
- 10** **(Gyorsmenet visszafelé/Gyorsmenet előre)**
Gyorskeresés visszafelé vagy előre. Többszörli megnyomásával módosíthatja a keresés sebességét.
- 11** **Alfanumerikus gombok**
Értékek, illetve betűk bevitele (SMS-jellegű bevétel alkalmazásával).
- 12** **SUBTITLE**
Videofelirat nyelvének kiválasztása.
- 13** **TOP MENU**
Videolemez főmenüjének megnyitása.

- 14 **◀ / ▶ (Előző/következő)**
- Ugrás az előző vagy a következő felvételre, fejezetre vagy fájlra.
 - Tárolt rádióállomás kiválasztása rádió üzemmódban.

- 15 **■ (Leállítás) / ▲ (Kiadás / Nyitás/Zárás)**
- Lejátszás leállítása.
 - Tartsa lenyomva a lemez kiadásához vagy a lemeztartó kinyitásához.
 - Rádió üzemmódban az aktuális, beprogramozott rádióállomás törlése.

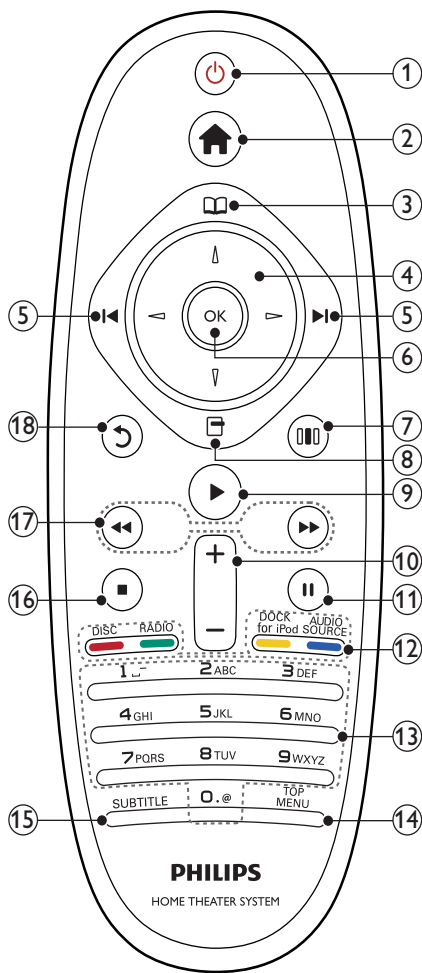
- 16 **✳ (Némítás)**
A hang elnémítása és visszaállítása.

- 17 **↶ BACK**
Visszatérés az előző menüképernyőre.

- 18 **POP-UP MENU/DISC MENU**
Be- és kilépés a lemez menüjébe.

- 19 **Jelforrás gombok**
- Színes gombok** (Blu-ray lemezek esetében): Feladatok vagy beállítások kiválasztása.
 - DISC**: Átkapcsolás lemezforrásra.
 - RADIO**: Átkapcsolás FM rádióra.
 - DOCK for iPod**: Átkapcsolás az iPod vagy iPhone készülékhez tartozó Philips dokkolóegységre.
 - ♪ SOURCE**: Audiobemenet jelforrás kiválasztása.

B távvezérlő



- 1 **⏻ (Készletléti állapot bekapcsolva)**
- A házimozi bekapcsolása, vagy készletléti üzemmódba kapcsolása.
 - Ha az EasyLink be van kapcsolva, tartsa lenyomva legalább három másodpercen keresztül az összes csatlakoztatott HDMI CEC kompatibilis készülék készletléti üzemmódba kapcsolásához.

- ② **🏠 (Főoldal)**
A főmenü megnyitása.
- ③ **📀 (Lemez menü)**
Be- és kilépés a lemez menüjébe.
- ④ **🔍 Navigációs gombok**
- Navigálás a menükben.
 - Az automatikus keresés elindítása a balra és a jobbra gombok segítségével, rádió üzemmódban.
- ⑤ **⏪ / ⏩ (Előző/következő)**
- Ugrás az előző vagy a következő felvételre, fejezetre vagy fájlra.
 - Tárolt rádióállomás kiválasztása rádió üzemmódban.
- ⑥ **OK**
Kiválasztás vagy bevitel megerősítése.
- ⑦ **🔊 (Hangbeállítások)**
Belépés a különböző hangbeállítások menüjébe, és kilépés belőle.
- ⑧ **☰ (Lehetőségek)**
- További lejátszási opciók elérése lejátszás közben.
 - Rádióállomások beprogramozása rádió üzemmódban.
- ⑨ **▶ (Lejátszás)**
A lejátszás indítása vagy folytatása.
- ⑩ **+/- (Hangerő)**
A hangerő növelése vagy csökkentése.
- ⑪ **⏸ (Szünet)**
A lejátszás szüneteltetése.
- ⑫ **Jelforrás gombok / Színes gombok**
- Blu-ray lemezek: Feladatok vagy beállítások kiválasztása.
 - **AUDIO SOURCE:** Audiobemenet jelforrás kiválasztása.
 - **DOCK for iPod:** Átkapcsolás az iPod vagy iPhone készülékhez tartozó Philips dokkolóegységre.
 - **RADIO:** Átkapcsolás FM rádióra.
 - **DISC:** Átkapcsolás lemezforrásra.
- ⑬ **Alfanumerikus gombok**
Értékek, illetve betűk bevitelle (SMS-jellegű bevitel alkalmazásával).
- ⑭ **TOP MENU**
Videolemez főmenüjének megnyitása.
- ⑮ **SUBTITLE**
Videofelirat nyelvének kiválasztása.
- ⑯ **■ (Leállítás)**
- Lejátszás leállítása.
 - Tartsa lenyomva a lemez kiadásához vagy a lemeztartó kinyitásához.
 - Rádió üzemmódban az aktuális, beprogramozott rádióállomás törlése.
- ⑰ **⏪ / ⏩ (Gyorsmenet visszafelé/Gyorsmenet előre)**
Gyorskeresés visszafelé vagy előre. Többszörli megnyomásával módosíthatja a keresés sebességét.
- ⑱ **↶ (Vissza)**
Visszatérés az előző menüképernyőre.

4 A házimozsi csatlakoztatása

Ez a fejezet a házimozsi-rendszer TV-készülékhez, illetve más készülékekhez történő csatlakoztatásában nyújt segítséget. A házimozsi-rendszer tartozékaihoz történő alapvető csatlakoztatásait a Gyors áttekintő útmutató tartalmazza. A www.connectivityguide.philips.com weboldalon átfogó interaktív felhasználói útmutatót talál.

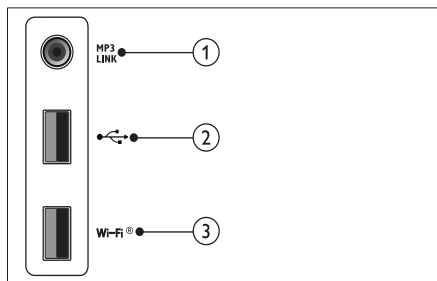
Megjegyzés

- A termék azonosítóját és a tápellátás adatait a készülék hátoldalán vagy alján lévő táblán olvashatja.
- Mielőtt végrehajtja vagy megváltoztatja a csatlakoztatásokat, ellenőrizze, hogy minden készülék vezetékét kihúzta-e a fali aljzatból.

Csatlakozók

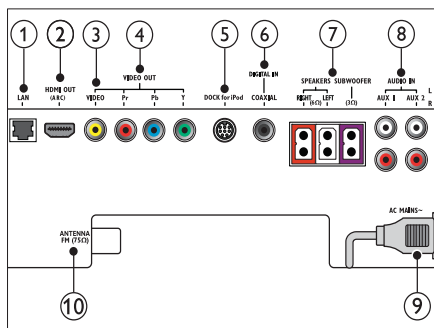
Más készülékek csatlakoztatása a házimozsi-rendszerhez.

Oldalsó csatlakozók



- MP3 LINK**
Audióbevitel MP3-lejátszóról.
- USB**
Audio-, video- vagy képbevitel USB-tárolóeszközről.
- Wi-Fi®**
Csatlakoztatás Wi-Fi USB adapterhez. (Típus: Philips WUB1110, külön vásárolható meg.)

Hátoldali csatlakozók



- LAN**
Csatlakozás a LAN-bemenethez szélessávú modemen vagy útválasztón keresztül.
- HDMI OUT (ARC)**
Csatlakoztatás a TV-készülék HDMI-bemenetéhez.
- VIDEO OUT-VIDEO**
Csatlakoztatás a TV-készülék kompozit videobemenetéhez.
- VIDEO OUT-Y Pb Pr**
Csatlakoztatás a TV-készülék komponens videobemenetéhez.
- DOCK for iPod**
iPod vagy iPhone készülékhez használt Philips dokkológységhez történő csatlakoztatás. (Típus: Philips DCK3060, külön vásárolható meg.)
- DIGITAL IN-COAXIAL**
Csatlakoztatás a TV-készülék vagy más digitális készülék koaxiális hangkimenetéhez.
- SPEAKERS/SUBWOOFER**
Csatlakozás a tartozék hangszugárzókhoz és mélynyomóhoz.
- AUDIO IN-AUX 1/AUX 2**
Csatlakoztatás a TV-készülék vagy más analóg készülék analóg hangkimenetéhez.
- AC MAINS~**
Csatlakoztatás a tápellátáshoz.
- ANTENNA FM 75Ω**
Az FM antenna csatlakoztatása a rádióvétel érdekében.

Csatlakoztatás a TV-készülékhez

Csatlakoztassa a házimozit közvetlenül a TV-készülékhez, a következő csatlakozók egyikével (a legjobb videominőségtől az alapszintűig):

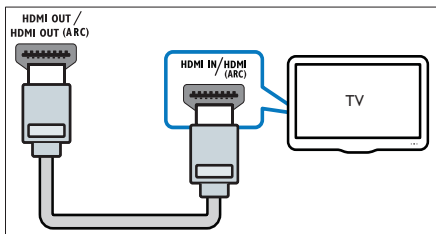
- 1 HDMI
- 2 Komponens videó
- 3 Kompozit videó

1. opció: Csatlakozzon a TV-készülékhez HDMI-kapcsolaton keresztül

Megjegyzés

- A TV HDMI-csatlakozójának jelölése **HDMI IN** vagy **HDMI ARC** lehet.
- Amennyiben a TV támogatja a HDMI Audió visszirányú csatornát (ARC), lehetősége van arra, hogy azt a házimozi-rendszer digitális audiokimenetéhez használja.
- Ha a HDTV rendelkezik DVI-csatlakozóval, csatlakoztassa a készüléket HDMI/DVI adapter segítségével.
- Ha a TV-készülék támogatja az EasyLink HDMI CEC szabványt, egyetlen távvezérlővel (lásd 'A Philips Easylink funkció használata', 21. oldal) vezérelheti a házimozit és a TV-készüléket.

(A kábel nem tartozék)

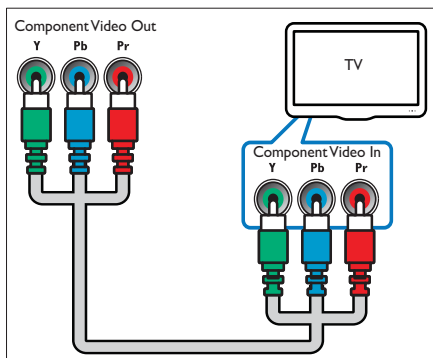


2. opció: Csatlakozás a TV-készülékhez YPbPr-kábelen (komponens videokábel) keresztül

Megjegyzés

- A komponens videokábel vagy csatlakozó jelölése **Y Cb Cr** vagy **YUV** lehet.

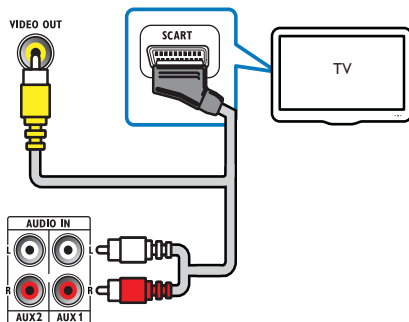
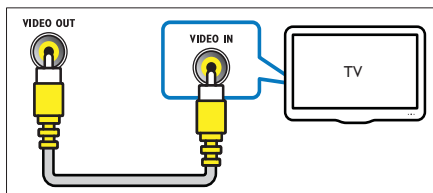
(A kábel nem tartozék)



3. opció: Csatlakozzon a TV-készülékhez kompozit videokábelen keresztül (CVBS)

Megjegyzés

- A kompozit videokábel vagy csatlakozó jelölése **AV IN**, **VIDEO IN**, **COMPOSITE** vagy **BASEBAND** lehet.



Audiotartalom csatlakoztatása TV-készülékről vagy más készülékekről

A házimozirendszer segítségével audiotartalmakat játszhat le a TV-készülékről vagy más készülékekről (pl. kábeldekóderről).

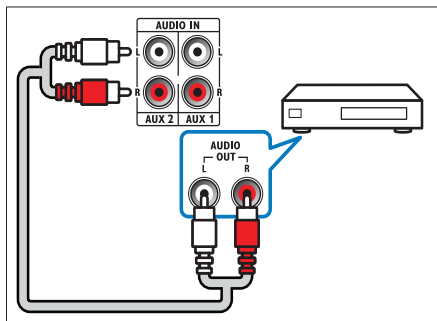
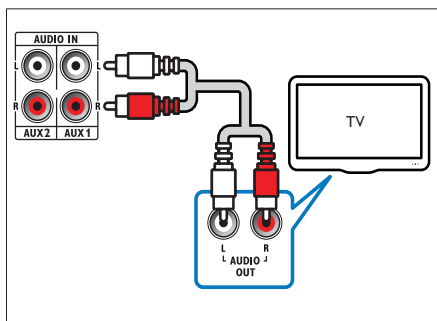


Tanács

- Nyomja meg többször egymás után az **SOURCE / AUDIO SOURCE** gombot a csatlakozás audiokimenetének kiválasztásához.

1. opció: Csatlakoztassa az audiokészüléket analóg hangkábelek segítségével

(A kábel nem tartozék)



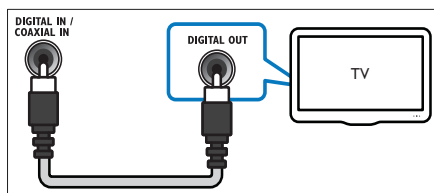
2. opció: Csatlakoztassa az audiokészüléket koaxiális kábel segítségével



Megjegyzés

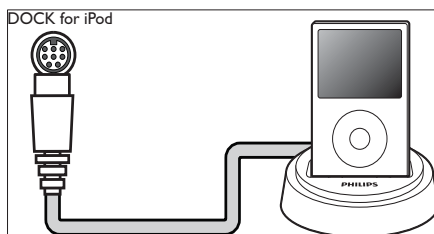
- A digitális koaxiális kábel vagy csatlakozó jelölése **COAXIAL/DIGITAL OUT** vagy **SPDIF OUT** lehet.

(A kábel nem tartozék)



Csatlakoztassa iPod/iPhone készülékét a Philips dokkolóhoz.

(Az iPod/iPhone Philips dokkoló nem tartozék)



Csatlakozás számítógépes hálózathoz és az internethez

Ha a házimozit számítógépes hálózathoz csatlakoztatja, a következő szolgáltatásokat veheti igénybe:

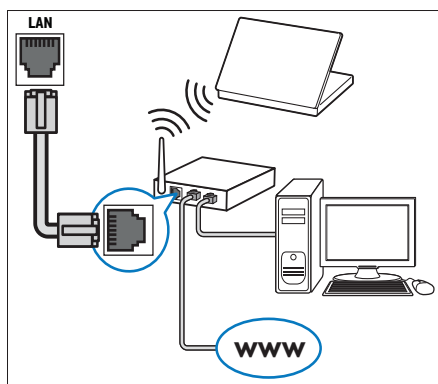
- **A számítógépről továbbított multimédia-adatfolyam megjelenítése:** fényképeket tekinthet meg, zeneszámokat játszhat le és videofájlokat továbbíthat adatfolyamként a számítógépről (lásd 'Lejátszás számítógépről (DLNA)', 19. oldal).

- **Szoftverfrissítés:** a házimoz-i-rendszer szoftverének frissítése a hálózaton (lásd 'Szoftverfrissítés a hálózatról', 25. oldal) keresztül.

Amire szüksége lesz:

- Hálózati útválasztó (engedélyezett DHCP protokollal).
- Hálózati kábel (RJ45 egyenes kábel).
- Telepített médiakiszolgáló szoftverrel rendelkező (lásd 'A médiakiszolgáló szoftver beállítása', 19. oldal) számítógép.
- A szoftverfrissítés használatához győződjön meg róla, hogy a hálózati útválasztó hozzáféréssel rendelkezik az internethez, amelyet nem korlátoz tűzfal vagy egyéb biztonsági rendszer.

(A kábel nem tartozék)



Hálózat beállítása

- 1 Csatlakoztassa a házimoz-i-rendszert a hálózati útválasztóhoz vezetékes vagy vezeték nélküli hálózati csatlakozással (lásd 'A Wi-Fi USB adapter csatlakoztatása.', 13. oldal).
- 2 Kapcsolja be a TV-készüléket, és kapcsolja át a házimozinak megfelelő jelforrásra.
- 3 Nyomja meg az **▲ (Főoldal)** gombot.
- 4 Válassza az **[Beállítás]** lehetőséget, majd nyomja meg az **OK** gombot.
- 5 Válassza a **[Hálózat] > [Hálózat telepítése]** lehetőséget, majd nyomja meg az **OK** gombot.

- Vezetékes hálózat esetén válassza ki a **[Vezetékes (Ethernet)]** lehetőséget, majd nyomja meg az **OK** gombot.
- Vezeték nélküli hálózat esetén válassza ki a **[Vez. nélküli (Wi-Fi)]** lehetőséget, majd nyomja meg az **OK** gombot.

- 6 A beállítások végrehajtásához kövesse a TV-képernyőn megjelenő utasításokat.

↳ A házimoz-i csatlakozik az internethez. Ha a kapcsolódás sikertelen, válassza ki az **[Újra]** lehetőséget, majd nyomja meg az **OK**.

- 7 Válassza a **[Befejezés]** menüpontot, majd lépjen ki az **OK** gomb megnyomásával.



Vigyázat

- Mielőtt a házimozit a számítógépes hálózathoz csatlakoztatná, ismerkedjen meg a hálózati útválasztóval, a médiakiszolgáló szoftverrel és a hálózatkezelési alapelvekkel. Ha szükséges, olvassa el a hálózati összetevőkhöz mellékelt dokumentációt. A Philips nem vállal felelősséget az elveszett, sérült vagy hibás adatokért.

A Wi-Fi USB adapter csatlakoztatása.

Szerezzen be egy Wi-Fi USB-adaptert (típus: PHILIPS WUB1110), és állítsa be a vezeték nélküli hálózatot (lásd 'Hálózat beállítása', 13. oldal).



5 A házimozi-rendszer használata

Ez a fejezet a különböző forrásból származó média házimozin történő lejátszásához kíván segítséget nyújtani.

Mielőtt hozzáfogna

Ellenőrizze, hogy:

- Gondoskodjon a megfelelő csatlakozásokról és fejezze be a beállítást a Gyors üzembe helyezési útmutatónak megfelelően.
- Kapcsolja át a TV-készüléket a házimozinak megfelelő jelforrásra.

A főmenü megnyitása

A főmenü segítségével gyorsan elérhető a csatlakoztatott eszközök, az audio- és videobeállítások, valamint egyéb funkciók.

- 1 Nyomja meg az **↵ (Főoldal)** gombot.
↳ Megjelenik a főmenü.
- 2 Nyomja meg a **Navigációs gombok** és az **OK** gombot az alábbiak kiválasztásához:
 - **[lemez lejátszása]** : Lemez lejátszásának indítása.
 - **[Tallózás az USB-n]** : A csatlakoztatott USB-tárolóeszköz tartalomböngészőjének megnyitása.
 - **[Tallózás az iPod-on]** : A csatlakoztatott iPod vagy iPhone készülék tartalomböngészőjének megnyitása.
 - **[Tallózás a számítógépen]** : A csatlakoztatott számítógépes hálózat tartalomböngészőjének megnyitása.
 - **[Beállítás]** : A kép-, hang- és egyéb beállítások módosítására szolgáló menük elérése.

Hang kiválasztása

Ez a fejezet adott videófelvétel vagy zeneszám lejátszásához szükséges ideális hangzás kiválasztásában nyújt segítséget.

- 1 Nyomja meg a **⏸ SOUND SETTINGS / 🔊 (Hangbeállítások)** gombot.
- 2 A **Navigációs gombok** (bal/jobb) megnyomásával megnyithatja a hangbeállításokat.

Hangélmény	Leírás
AUTO VOLUME	Állandó kimeneti jel beállítása a hangsugárzó kimeneténél. Ez az opció elsősorban a TV audiobemenete esetében hasznos, ahol a kereskedelmi jelszint általában magasabb a tartalomnál.
SOUND SURROUND	Hangzás üzemmód kiválasztása. Térhangzás vagy sztereó hangzás kiválasztása.
TREBLE	A magasfrekvencia-kimenet beállítása.
MID	A középfrekvencia-kimenet beállítása.
BASS	Az alacsonyfrekvencia-kimenet beállítása.
AUDIO SYNC	Audió hangkimenet késleltetése a szinkronizálás érdekében.

- 3 Válasszon egy opciót, majd nyomja meg az **OK** gombot.
- 4 A kilépéshez nyomja meg a **↶ BACK** gombot.
Ha öt másodpercen belül nem nyom meg gombot, a készülék automatikusan kilép a menüből.

Automatikus hangerő módosítása

Válassza ki TV-készülékéből vagy más készülékekből a házimozizhoz érkező hangerőt.

- 1 Nyomja meg a **⏸ SOUND SETTINGS / 🔊 (Hangbeállítások)** gombot.
- 2 Válassza az **AUTO VOLUME** lehetőséget, majd nyomja meg az **OK** gombot.
- 3 A **Navigációs gombok** (fel/le) segítségével válassza ki a **ON** vagy a **OFF** lehetőséget.

- 4 A kiválasztás megerősítéséhez nyomja meg az **OK** gombot.

Térhangzás üzemmód módosítása

Merüljön el a hangélmények élvezetében a térbeli hangzásmódok segítségével.

- 1 Nyomja meg a **H/SOUND SETTINGS / [000] (Hangbeállítások)** gombot.
- 2 Válassza az **SURROUND** lehetőséget, majd nyomja meg az **OK** gombot.
- 3 A **Navigációs gombok** (fel/le) segítségével választhat a következő beállítások közül:
 - **DOLBY VS** : Dolby Virtual hangszóró.
 - **STEREO** : Kétszatórnás sztereó hang. Ideális választás zenehallgatáshoz.
- 4 A kiválasztás megerősítéséhez nyomja meg az **OK** gombot.

Magas, közepes és mély hangok módosítása

A házimozsi magas frekvenciájú (magas hangok), közepes frekvenciájú (közepes hangok) és alacsony frekvenciájú (mély hangok) beállításainak módosítása a zenei vagy videofelvételnek megfelelően.

- 1 Nyomja meg a **H/SOUND SETTINGS / [000] (Hangbeállítások)** gombot.
- 2 Válassza a **TREBLE > MID** vagy a **BASS** lehetőséget, majd nyomja meg az **OK** gombot.
- 3 A **Navigációs gombok** (fel/le) segítségével állítsa be a frekvenciaszintet.
- 4 A jóváhagyáshoz nyomja meg a **OK** gombot.

Audio- és videotartalom szinkronizálása

Ha az audio- és a videotartalom nincs szinkronban, lehetősége van az audiókimeneti jel késleltetésére.

- 1 Nyomja meg a **H/SOUND SETTINGS / [000] (Hangbeállítások)** gombot.
- 2 Válassza az **AUDIO SYNC** lehetőséget, majd nyomja meg az **OK** gombot.
- 3 A **Navigációs gombok** (fel/le) segítségével szinkronizálhatja az audio- és a videotartalmat.

- 4 A jóváhagyáshoz nyomja meg a **OK** gombot.

Lemez lejátszása

A házimozsi-rendszer a lemeztípusok széles skálájának lejátszására alkalmas, beleértve a videó, audio és vegyes adathordozókat (például egy CD-R lemezt, amely JPEG-képeket és MP3-zenét tartalmaz).

- 1 Helyezzen be lemezt a házimozsi-rendszerbe.
- 2 Nyomja meg a **DISC** gombot, vagy válassza ki a főmenüben a **[Lemez lejátszása]** lehetőséget, majd nyomja meg az **OK** gombot.
 - ↳ Elkezdődik a lejátszás, vagy megjelenik a lemez főmenüje.
- 3 A lejátszás vezérléséhez nyomja meg a következő gombokat:

Gomb	Művelet
Navigációs gombok	Navigálás a menük között.
OK	Kiválasztás vagy bevitel megerősítése.
▶ (Lejátszás)	A lejátszás indítása vagy folytatása.
 	A lejátszás szüneteltetése.
■	Lejátszás leállítása.
◀ / ▶	Ugrás az előző vagy a következő felvételre, fejezetre vagy fájlra.
◀◀ / ▶▶	Gyorskeresés visszafelé vagy előre. Többszöri megnyomásával módosíthatja a keresés sebességét.
Navigációs gombok (fel/le)	Kép elforgatása az óramutató járásával ellentétes vagy az óramutató járásával megegyező irányba.
SUBTITLE	Videofelirat nyelvének kiválasztása.
POP-UP MENU / DISC MENU / [00] (Lemez menü)	Be- és kilépés a lemez menüjébe.
☰ OPTIONS / [0] (Lehetőségek)	További lejátszási opciók elérése lejátszás közben.

DivX és WMV videoformátumok esetében:

- A lejátszás leállításához nyomja meg a **■** gombot.
- A videó legutóbbi leállításához való visszatéréshez nyomja meg a **▶** (**Lejátszás**) gombot.
- A videó elejétől történő lejátszásához nyomja meg az **OK** gombot.



Megjegyzés

- Lemezről vagy USB-tárolóeszközről DivX DRM védelemmel ellátott fájlok lejátszásához csatlakoztassa a házimozi TV-készülékhez egy HDMI-kábellel.

A Bonus View funkció használata Blu-ray lemezek esetében

A Bonus View (kép a képben néven is ismert) funkciót támogató Blu-ray lemezek a lejátszással egyidőben speciális tartalmak (mint például a rendezői kommentárok) megjelenítését is lehetővé teszik.

- 1 Ha szükséges, engedélyezze a Bonus View (vagy kép a képben) funkciót a Blu-ray lemez menüjében.
- 2 Lejátszás közben nyomja az **≡** **OPTIONS** / **☒** (**Lehetőségek**) gombot.
↳ Megjelenik az opciók menü.
- 3 Válassza a **[PIP kiválasztása]** > **[PIP]** lehetőséget, majd nyomja meg az **OK** gombot.
↳ A PIP (kép a képben) opciók [1]/[2] a videotartalom függvényében változnak.
↳ A kép a képben videó egy kis ablakban jelenik meg.
- 4 Válassza ki a **[2. hang nyelve]** vagy a **[2. felirat nyelve]** lehetőséget, majd nyomja meg az **OK** gombot.
- 5 Válassza ki a lejátszási nyelvet, majd nyomja meg az **OK** gombot.



Megjegyzés

- A Bonus View (kép a képben) funkció kiválasztásához nyomja meg az **≡** **OPTIONS** / **☒** (**Lehetőségek**) gombot, válassza ki a **[PIP kiválasztása]** > **[Ki]** lehetőséget, majd nyomja meg az **OK** gombot.

BD-Live funkció bekapcsolása a Blu-ray lemezen

A BD-Live funkcióval ellátott Blu-ray lemezek exkluzív szolgáltatásokat tartalmaznak, például mozifilmeket vagy más online bónuszlehetőségeket.

- 1 Az internetcsatlakozás előkészítését követően gondoskodjon a hálózat beállításáról (lásd 'Csatlakozás számítógépes hálózathoz és az internethez', 12. oldal).
- 2 Csatlakoztassa az USB-tárolóeszközt a házimozihoz.
- 3 A lemez menüben válassza ki a BD-Live ikont, majd nyomja az **OK** gombot.
↳ A BD-Live funkció betöltése elkezdődik. A betöltési idő a lemez és az internetkapcsolat függvénye.
- 4 A BD-Live funkcióban történő navigáláshoz nyomja meg a **Navigációs gombok** gombot.
- 5 Elem kiválasztásához nyomja meg az **OK** gombot.



Megjegyzés

- A BD-Live szolgáltatások sora a lemez függvénye.
- A BD-Live funkció használatakor a lemez és a házimozi adatai a tartalomszolgáltatón keresztül érhetők el.
- A letöltött fájlokat egy legalább 1 GB tárhellyel rendelkező USB tárolóeszközön tárolja.
- Ha nem áll rendelkezésre elegendő memória a BD-Live tartalom letöltéséhez, szabadítson fel memóriaterületet (lásd 'Speciális beállítások módosítása', 24. oldal).

3D videó lejátszása

A házimozsi 3D TV-készülékeken lejátszza a 3D videófelvételeket.

A funkció használata előtt győződjön meg a következőkről:

- 3D TV-t használ, melyet HDMI-kábellel csatlakoztatott a házimozihoz
- a lemez 3D Blu-ray lemez, és
- rendelkezik a 3D TV-vel kompatibilis 3D-szemüvegekkel.

- 1 Helyezzen be egy 3D Blu-ray lemezt a házimoziba.
↳ A TV a megfelelő HDMI-forrásra kapcsol és a lemez lejátszása automatikusan elindul.
- 2 Ha a lejátszás nem indul el automatikusan, nyomja meg a **DISC** gombot, vagy a főmenüben válassza a **[lemez lejátszása]** parancsot és nyomja meg az **OK** gombot.
- 3 A lejátszás a lejátszógombokkal vezérelhető. Előre- vagy visszafelé keresésnél, illetve bizonyos egyéb lejátszási módokban a videó 2D formátumban jelenik meg. Normál lejátszásnál visszatér a 3D formátum.
- 4 A háromdimenziós hatások 3D szemüveggel élvezhetők.

3D lemezek lejátszása 2D formátumban

- 1 Nyomja meg az **⏠ (Főoldal)** gombot.
- 2 Válassza a **[Beállítás] > [Videó] > [Blu-ray 3D videó] > [Ki]** lehetőséget.
- 3 Nyomja meg az **OK** gombot.
- 4 Játssza le a 3D Blu-ray lemezt.
↳ A 3D videó 2D formátumban jelenik meg.

Lejátszás USB-tárolóeszköztől

A házimozsi készüléken található USB-csatlakozó segítségével az USB-tárolóeszközön tárolt fényképeket tekinthet meg, illetve zene- és videófájlokat játszhat le.

- 1 Csatlakoztassa az USB-tárolóeszközt a házimozihoz.
- 2 Nyomja meg az **⏠ (Főoldal)** gombot.
↳ Megjelenik a főmenü.

- 3 Válassza az **[Tallózás az USB-n]** lehetőséget, majd nyomja meg az **OK** gombot.
↳ Megjelenik a tartalomöngésző.
- 4 Válasszon ki egy fájlt, majd nyomja meg a **OK** gombot.
- 5 A lejátszás vezérléséhez nyomja meg a lejátszás (lásd 'Lemez lejátszása', 15. oldal) gombokat.



Megjegyzés

- Ha az USB-tárolóeszköz nem illik bele a csatlakozóba, használjon USB-hosszabbítókábelt.
- A házimozsi nem támogatja az olyan digitális fényképezőgépeket, amelyek a fényképek megjelenítéséhez számítógépes programot igényelnek.
- Az USB-tárolóeszköznek NTFS vagy FAT formázásúnak, illetve „Háttértár osztály” megfelelőségűnek kell lennie.

További lejátszási funkciók lemezek vagy USB esetén

Speciális video- vagy képlejátszási funkciók állnak rendelkezésre lemeztől vagy USB-tárolóeszköztől történő lejátszás esetén.

Videobeállítások használata

Hozzáférés bizonyos hasznos funkciókhoz videózás közben.



Megjegyzés

- Az elérhető videobeállítások a videoforrás függvényében változnak.

- 1 Nyomja meg az **⏠ OPTIONS / ⏠ (Opciók)** gombot.
↳ Megjelenik a videobeállítások menüje.
- 2 A **Navigációs gombok** és az **OK** segítségével választhat a következő lehetőségek közül, és módosíthatja azokat:
 - **[Hang nyelve]** : Videó hangnyelvének kiválasztása.
 - **[Felirat nyelve]** : Videofelirat nyelvének kiválasztása.

- **[Felirat elcsúsztatása]** : Felirat helyzetének a képernyőhöz történő igazítása.
- **[Adatok]** : A lejátszott tartalom adatainak megjelenítése.
- **[Karakterkészlet]** : A DivX-feliratokat támogató karakterkészlet kiválasztása.
- **[Időpont szerinti keresés]** : Videofelvétel bizonyos részének átugrása a jelenet időtartamának megadásával.
- **[2. hang nyelve]** : Második hangnyelv kiválasztása.
- **[2. felirat nyelve]** : Második feliratnyelv kiválasztása.
- **[Felvételek]** : Adott felvétel kiválasztása.
- **[Fejezetek]** : Adott fejezet kiválasztása.
- **[Szög lista]** : Más kameraállás kiválasztása.
- **[Menük]** : Lemez menü megjelenítése.
- **[PIP kiválasztása]** : Kép a képen ablak megjelenítése.
- **[Zoom]** Filmjelenet vagy kép nagyítása. **Navigációs gombok** A (bal/jobb) megnyomásával kiválaszthatja a nagyítási arányt.
- **[Ismétlés]** : Fejezet vagy felvétel ismétlése.
- **[A-B ismétlése]** : Két pont megjelölése az ismételt lejátszáshoz egy fejezeten vagy műsorszámon belül, illetve az ismételt lejátszási mód kikapcsolása.
- **[Képbeállítások]** : Előre meghatározott színbeállítás kiválasztása.
- **[Elforgatás -90]** : A kép 90 fokkal történő elforgatása az óramutató járásával ellenkező irányba.
- **[Zoom]** : Filmjelenet vagy kép nagyítása.
- **Navigációs gombok** A (bal/jobb) megnyomásával kiválaszthatja a nagyítási arányt.
- **[Adatok]** : Képadatok megjelenítése.
- **[Dia megjelenítési ideje]** : Az egyes képek megjelenítési sebességének beállítása diavetítés során.
- **[Dia animáció]** : Diavetítés animációjának kiválasztása.
- **[Képbeállítások]** : Előre meghatározott színbeállítás kiválasztása.
- **[Ismétlés]** : A kiválasztott mappa ismétlése.

Hangzásopciók használata

Bizonyos hasznos funkciók elérése audioléjátás közben.

- 1 Nyomja meg többször egymás után az **≡ OPTIONS / [Opciók]** gombot a következő funkciók közötti választáshoz:
 - **REPEAT TRACK** : Az aktuális műsorszám ismétlése
 - **REPEAT DISC** : A lemezen vagy a mappában lévő összes műsorszám ismétlése.
 - **REPEAT RANDOM** : Zeneszámok véletlenszerű sorrend szerint történő lejátszása.
 - **REPEAT OFF** : Az ismételt lejátszási mód kikapcsolása.

Zenés diavetítés lejátszása

Zene lejátszásával és képek egyidejű megjelenítésével zenés diavetítés hozható létre.

- 1 Válasszon ki egy zeneszámot, majd nyomja meg az **OK** gombot.
- 2 Nyomja meg a **↩ BACK** gombot a képmappába történő belépéshez.
- 3 Válasszon ki egy képet, majd az **OK** gomb megnyomásával indítsa el a diavetítést.
- 4 A diavetítés leállításához nyomja meg a **■** gombot.
- 5 A zene leállításához nyomja meg ismét a **■** gombot.

Képbeállítások használata

Hozzáférés bizonyos hasznos funkciókhoz képnézegetés közben.

- 1 Nyomja meg az **≡ OPTIONS / [Opciók]** gombot.
 - ↳ Megjelenik a képbeállítások menü.
- 2 A **Navigációs gombok** és az **OK** segítségével választhat a következő lehetőségek közül, és módosíthatja azokat:
 - **[Elforgatás +90]** : A kép 90 fokkal történő elforgatása az óramutató járásával megegyező irányba.

Lejátszás számítógépről (DLNA)

Ha csatlakoztatja a házimoziat az otthoni hálózathoz, zenét, fotókat és videókat játszhat le számítógépről vagy a hálózaton lévő más médiakiszolgálóról.

Amire szüksége lesz:

- Zezetékes vagy vezeték nélküli otthoni hálózat, Universal Plug and Play (uPnP) útválasztóval csatlakoztatva.
- Philips vezeték nélküli USB-adapterrel vagy LAN-nal csatlakoztathatja a házimoziat az otthoni hálózathoz.
- Médiakiszolgáló lehet például:
- Windows Media Player 11 vagy újabb verziót futtató számítógép; vagy
- Twonky Media Servert futtató Mac.

Más médiakiszolgálók (pl. TVeristy) használatához segítséget a médiakiszolgáló weboldalán talál.

A médiakiszolgáló szoftver beállítása

Mielőtt hozzáfogna:

- Csatlakoztassa a házimoziat az otthoni hálózathoz (lásd 'Csatlakozás számítógépes hálózathoz és az internethez', 12. oldal).
- Csatlakoztassa a számítógépet ugyanahhoz a hálózathoz.
- Fontos, hogy a számítógépen lévő tűzfal engedje futni a Windows Media Player programokat.

Microsoft Windows Media Player 11 használata esetén

- 1 Csatlakoztassa a házimoziat egy hálózati útválasztóhoz (lásd 'Csatlakozás számítógépes hálózathoz és az internethez', 12. oldal).
- 2 Kapcsolja be a számítógépet és az útválasztót.
- 3 Nyissa meg a számítógépen a Windows Media Player lejátszót.
- 4 Válassza ki a **Library (Műsortár) > Media Sharing (Médiamegosztás)** lehetőséget, majd válassza ki a média megosztását szolgáló beállításokat.
- 5 Válassza ki a **Library (Műsortár) > Add to Library (Felvétel a műsortárba)** lehetőséget, majd válassza ki a médiát tartalmazó mappa megosztását szolgáló beállításokat.

- 6 Válassza az **Advanced options (Speciális beállítások)** lehetőséget, majd adja hozzá a megosztani kívánt mappákat.
- 7 A módosítások aktiválásához válassza ki a **Műsortár > Médiainformáció-változtatások alkalmazása** lehetőséget.

Macintosh OS X Twonky Media (4.4.2) esetén

- 1 Csatlakoztassa a házimoziat egy hálózati útválasztóhoz (lásd 'Csatlakozás számítógépes hálózathoz és az internethez', 12. oldal).
- 2 Kapcsolja be a Macintosh számítógépet és az útválasztót.
- 3 Szoftvervásárlás vagy a Macintosh számítógépéhez ingyenes, 30 napos próbaidő igénybevételéhez szükséges letöltésekhez tekintse meg a www.twonkymedia.com oldalt.
- 4 Indítsa el a Twonky Media alkalmazást a Macintosh rendszerben.
 - ↳ A médiamegosztási beállítás alapértelmezés szerint be van kapcsolva, így médiamegosztáskor közvetlenül adhat hozzá mappákat.
- 5 Válassza a **Basic Setup (Alapvető beállítások) > Sharing (Megosztás)** lehetőséget, majd válassza ki, hogy egy mappa helyét vagy további mappákat kíván-e hozzáadni.
- 6 A változtatások aktiválásához válassza a **Save Changes (Változtatások mentése)** lehetőséget.

Multimédiás tartalom lejátszása

Megjegyzés

- Multimédiás tartalom számítógépről történő lejátszása előtt győződjön meg róla, hogy a házimozi csatlakoztatva van számítógépes hálózathoz, és megfelelően lett telepítve a médiaszerver-szoftver.

- 1 Nyomja meg a **🏠 (Főoldal)** gombot.
 - ↳ Megjelenik a főmenü.
- 2 Válassza az **[Tallózás a számítógépen]** lehetőséget, majd nyomja meg az **OK** gombot.
 - ↳ Megjelenik a tartalomböngésző.

- 3 Válasszon ki egy fájlt, majd nyomja meg a **OK** gombot.
- 4 A lejátszás vezérléséhez nyomja meg a lejátszás (lásd 'Lemez lejátszása', 15. oldal) gombokat.

Lejátszás rádióról

A házimozzi akár 40 rádióállomás tárolására alkalmas.

- 1 Ellenőrizze, hogy az FM antenna csatlakoztatva van-e.
- 2 Nyomja meg a **RADIO** gombot.
 - ↳ Az „**AUTO INSTALL...PRESS PLAY**” üzenet akkor jelenik meg a kijelzőn, ha még nem telepített egyetlen rádióállomást sem. Nyomja meg a ► (**Lejátszás**) gombot.
- 3 A lejátszás vezérléséhez nyomja meg a következő gombokat:

Gomb	Művelet
◀ / ▶	Tárolt rádiócsatorna kiválasztása.
Navigációs gombok (bal/jobb)	Rádiócsatorna keresése.
Navigációs gombok (fel/le)	Rádiófrekvencia finomhangolása.
■	Tartsa lenyomva a tárolt rádiócsatorna törléséhez. Nyomja meg a rádióállomások telepítésének leállításához.
☰ OPTIONS / 🗑️ (Lehetőségek)	Manuális: Nyomja meg egyszer a program módba történő belépéshez, majd még egyszer a rádióállomás tárolásához. Automatikus: Tartsa lenyomva öt másodpercen keresztül a rádióállomások újraprogramozásához.
RADIO	Váltás sztereó és monó hangzás között.

☰ Megjegyzés

- Az AM és a digitális rádió nem támogatott.
- Ha a készülék nem észlel sztereó jelet, illetve ha ötnél kevesebb állomást talál, a rendszer arra kéri, hogy állítsa be újból a rádióállomásokat.
- A legjobb vétel érdekében helyezze az antennát a TV-készüléktől vagy más sugárzó forrástól távolabbra.

Audiotartalom lejátszása TV-készülékről vagy más készülékekről

Nyomja meg többször egymás után az **♪ SOURCE / AUDIO SOURCE** gombot a csatlakoztatott készülék audiokimenetének kiválasztásához.

Lejátszás MP3-lejátszóról

MP3-lejátszó vagy más külső audioeszköz csatlakoztatása, és audiofájlok lejátszása.

- 1 Csatlakoztassa az MP3-lejátszót a házimozzi-rendszerhez a rövid üzembe helyezési útmutatóban leírtak szerint.
- 2 Nyomja meg többször egymás után az **♪ SOURCE / AUDIO SOURCE** gombot, amíg az „**MP3 LINK**” felirat megjelenik a kijelzőpanelen.
- 3 Nyomja meg az MP3-lejátszó gombjait, az audiofájlok kiválasztásához és lejátszásához.


Lejátszás iPod vagy iPhone készülékről

Ha Philips iPod/iPhone dokkolóegységet csatlakoztat és telepít, a házimozsin zenét és filmeket játszhat le, illetve fényképeket tekinthet meg iPod vagy iPhone készülékeiről.

☰ Megjegyzés

- A Philips iPod/iPhone dokkolóegységet külön kell megvásárolni.
- Az iPod/iPhone készülékeit feltöltheti a dokkolón, miközben a házimozzi iPod üzemmódban van.

iPod vagy iPhone készülék dokkolása

- 1 Csatlakoztassa a dokkolót a házimozijához, valamint a dokkoló sárga kompozit kábelét a TV-készülethez. További tudnivalóért lásd a dokkolóhoz mellékelt Gyors áttekintő útmutatót.
- 2 Kapcsolja be az iPod vagy iPhone készüléket, és helyezze be a dokkolóba.
- 3 A házimozijó távvezérlőjén nyomja meg a  (Főoldal) gombot, válassza ki a **[Tallózás az iPod-on]** lehetőséget, majd nyomja meg az **OK** gombot.

Zene hallgatása

- 1 Az iPod vagy iPhone (lásd 'iPod vagy iPhone készülék dokkolása', 21. oldal) készülék dokkolása
- 2 Nyomja meg az **DOCK for iPod** gombot a házimozijó távvezérlőjén.
 - ↳ A lejátszási listák megjelennek a TV-képernyőn.
- 3 Nyomja meg a **Navigációs gombok** és az **OK** gombot a műsorszámok kiválasztásához és lejátszásához.

Videózás vagy diavetítés

Megjegyzés

- Az iPod készüléken engedélyezze a TV ON (TV BEKAPCSOLVA) beállítást.
- Az iPhone készüléken válassza ki a TV OUT (TV KIKAPCSOLVA) opciót.


- 1 Az iPod vagy iPhone (lásd 'iPod vagy iPhone készülék dokkolása', 21. oldal) készülék dokkolása
- 2 Kapcsolja a TV-készüléket **AV/VIDEO** jelforrásra (ez a sárga kompozit kábelnek felel meg).
 - ↳ A TV-képernyő elsötétül.
- 3 Az iPod vagy iPhone készülék képernyőjén válassza ki a videofelvételeket vagy fényképeket.
- 4 Nyomja meg a **▶ (Lejátszás)** gombot a videofelvétel és a fényképek lejátszásához.
 - ↳ A kép megjelenik a TV-képernyőn.

A Philips Easylink funkció használata

A házimozijó támogatja a Philips EasyLink funkciót, amely a HDMI CEC (Consumer Electronics Control) protokollt használja. A HDMI-kapcsolaton keresztül csatlakoztatott EasyLink-kompatibilis készülékek távvezérlővel irányíthatók.

Megjegyzés


- A Philips nem garantálja a HDMI CEC-készülékekkel való 100%-os kompatibilitást.

- 1 Kapcsolja be a HDMI CEC műveleteket a TV-készüleken, illetve más csatlakoztatott készüléken. További részletekért lásd a TV-készülék vagy más készülékek kézikönyveit.
- 2 Nyomja meg az  (Főoldal) gombot.
- 3 Válassza az **[Beállítás]** lehetőséget, majd nyomja meg az **OK** gombot.
- 4 Válassza a **[EasyLink] > [EasyLink]** lehetőséget, majd nyomja meg az **OK** gombot.
- 5 Válassza az **[Be]** lehetőséget, majd nyomja meg az **OK** gombot.
- 6 Most már használhatja a Philips EasyLink vezérlőt.

Lejátszás egy gombnyomásra

Lemez lejátszásakor a TV-készülék automatikusan a megfelelő csatornára vált.

Készenléti üzemmód egy gombnyomásra

Amikor lenyomva tartja a távvezérlő  (Készenléti) gombját, a házimozijó és minden csatlakoztatott HDMI CEC készülék (amennyiben ezek támogatják az egygombos készenléti üzemmódot) egyszerre kapcsol át készenléti üzemmódba.

Rendszerhang vezérlése

Ha a házimozijóhoz továbbított audiokimenettel rendelkező készülékről játszik le tartalmat, a házimozijó automatikusan a csatlakoztatott készülék audioforrására vált.

Az egy gombnyomásra történő hanglejátszás funkció használatához engedélyezze ezt a funkciót, és kövesse a TV-képernyőn megjelenő utasításokat a készülékeknek a házimozijó audiocsatlakozóihoz történő helyes csatlakoztatása érdekében.

Audiobemenet feltérképezése

Az audiobemenet feltérképezésének frissítése új készülékek csatlakoztatása esetén.

6 Beállítások módosítása

Ez a fejezet a házimozsi beállításainak módosításában nyújt segítséget.



Vigyázat

- A legtöbb beállítás alapértelmezett formájában a házimozsi számára leginkább megfelelő érték. Hacsak nincs speciális oka egy adott beállítás módosításának, célszerű meghagyni az alapértelmezett értéket.

A beállítás menü megnyitása

- 1 Nyomja meg az **⬆** (Főoldal) gombot.
- 2 Válassza az **[Beállítás]** lehetőséget, majd nyomja meg az **OK** gombot.
↳ Megjelenik a beállítás menü.
- 3 Válasszon ki egy beállítási menüt, majd nyomja meg az **OK** gombot.
A házimozsi beállításainak módosításával kapcsolatos információkért lásd a következő részt.
- 4 Nyomja meg a **⬅** **BACK** gombot az előző menüre történő visszatéréshez, vagy a **⬆** gombot a kilépéshez.



Megjegyzés

- A szürkén megjelenő beállítások nem módosíthatók.

A videobeállítások módosítása

- 1 Nyomja meg az **⬆** (Főoldal) gombot.
- 2 Válassza az **[Beállítás]** lehetőséget, majd nyomja meg az **OK** gombot.
- 3 Válassza az **[Videó]** lehetőséget, majd nyomja meg az **OK** gombot.
- 4 A következő beállítások kiválasztása és módosítása:
 - **[TV monitor]:** A TV-képernyőnek megfelelő képmegjelenítési formátum kiválasztása.

- **[HDMI-kép]:** HDMI-videofelbontás kiválasztása.
- **[HDMI Deep Color]:** A színek árnyaltabbak és részletgazdagabbak, ha a videotartalom Deep Color módban készült, és a TV-készülék támogatja ezt a funkciót.
- **[Komponens videó]:** Komponens videofelbontás kiválasztása. Az írásvédett DVD-k csak 480p/576p vagy 480i/576i formátumban jeleníthetők meg.
- **[Blu-ray 3D videó]:** Háromdimenziós videokimenet kiválasztása 3D videó lejátszásához a házimozsin. A házimozsinak HDMI-kábellel 3D TV-hez kell csatlakoznia.
- **[Képbeállítások]:** Előre meghatározott színbeállítás kiválasztása.

- 5 A kiválasztás megerősítéséhez nyomja meg az **OK** gombot.



Megjegyzés

- A legjobb beállítás automatikusan kiválasztásra kerül a TV-készüleken. Ha módosítja a beállítást, győződjön meg róla, hogy a TV-készülék támogatja-e az új beállítást.
- HDMI-beállítások esetében a TV-készüléknek HDMI-kábellel kell csatlakoznia.
- A progresszív vagy komponens videobeállítások esetében a TV-készüléknek komponens videokábellel kell csatlakoznia.

A hanggal kapcsolatos beállítások módosítása

- 1 Nyomja meg az **⬆** (Főoldal) gombot.
- 2 Válassza az **[Beállítás]** lehetőséget, majd nyomja meg az **OK** gombot.
- 3 Válassza az **[Audio]** lehetőséget, majd nyomja meg az **OK** gombot.
- 4 A következő beállítások kiválasztása és módosítása:
 - **[Éjszakai mód]:** Halk vagy teljes dinamikatartományú hang kiválasztása. Éjszakai módban csökken az erős hangok hangereje, míg a lágy hangok (pl. beszéd) hangereje nő.

- **[HDMI-hang]** : HDMI audioformátum kiválasztása, vagy HDMI hangkimenet letiltása a TV-készülék esetében.

5 A kiválasztás megerősítéséhez nyomja meg az **OK** gombot.



Megjegyzés

- HDMI-beállítások esetében a TV-készüléknek HDMI-kábellel kell csatlakoznia.
- Az Éjszakai mód a Dolby kódolású DVD- és Blu-ray lemezek esetében áll rendelkezésre (a Blu-ray lemezek lejátszását támogató készülékeknél).

Hálózat beállítása

- 1** Nyomja meg az **☰ (Főoldal)** gombot.
- 2** Válassza az **[Beállítás]** lehetőséget, majd nyomja meg az **OK** gombot.
- 3** Válassza az **[Hálózat]** lehetőséget, majd nyomja meg az **OK** gombot.
- 4** A következő beállítások kiválasztása és módosítása:
 - **[Hálózat telepítése]** : Vezetékes (Ethernet) vagy vezeték nélküli kapcsolat elindítása. A hálózati kapcsolat beállításához kövesse az utasításokat.
 - **[Hálózati beállítások megtekintése]** : Aktuális hálózati beállítások megjelenítése.
 - **[Vezeték nélküli beállítások megtekintése]** : Aktuális Wi-Fi beállítások megjelenítése.
- 5** A kiválasztás megerősítéséhez nyomja meg az **OK** gombot.

EasyLink beállítása

- 1** Nyomja meg az **☰ (Főoldal)** gombot.
- 2** Válassza az **[Beállítás]** lehetőséget, majd nyomja meg az **OK** gombot.
- 3** Válassza az **[EasyLink]** lehetőséget, majd nyomja meg az **OK** gombot.
- 4** A következő beállítások kiválasztása és módosítása:
 - **[EasyLink]** : Az EasyLink funkció be- és kikapcsolása.
 - **[Egyérint. lejátszás]** : Az Egyérintéses lejátszás funkció be- és kikapcsolása.
Ha engedélyezi ezt a funkciót, a távvezérlő segítségével elindíthatja a házimozsi lemezének lejátszását; ebben az esetben a TV-készülék automatikusan a megfelelő csatornára vált.
 - **[Egyér. készenl. mód]** : Az Egyérintéses készenléti mód be- és kikapcsolása.
Ha engedélyezi ezt a funkciót, a házimozsi készenléti üzemmódra kapcsolható a TV-készülék vagy más csatlakoztatott HDMI CEC-készülék távvezérlőjének segítségével.
 - **[Rendszerhang vezérlése]** : A Rendszerhang vezérlése funkció be- és kikapcsolása.
Ha engedélyezi ezt a funkciót, a készülékeknek a házimozsi audiocsatlakozóihoz történő helyes csatlakoztatása érdekében kövesse a TV-képernyőn megjelenő utasításokat. A házimozsi automatikusan a csatlakoztatott készülék audioforrására vált.
 - **[Audiobemenet feltérképezése]** : Az audiobemenet feltérképezésének frissítése új készülékek csatlakoztatása esetén.
- 5** A kiválasztás megerősítéséhez nyomja meg az **OK** gombot.



Megjegyzés

- A csatlakoztatott készülékeket HDMI-kábellel kell csatlakoztatni, és be kell kapcsolni.

A felhasználói beállítások módosítása

- 1 Nyomja meg az **⬆** (Főoldal) gombot.
- 2 Válassza az **[Beállítás]** lehetőséget, majd nyomja meg az **OK** gombot.
- 3 Válassza az **[Felhasználói beáll.]** lehetőséget, majd nyomja meg az **OK** gombot.
- 4 A következő beállítások kiválasztása és módosítása:
 - **[A menü nyelve]** : A kijelzőn megjelenő menü nyelvének kiválasztása.
 - **[Audio]** : Videó hangnyelvének kiválasztása.
 - **[Felirat]** : Videofelirat nyelvének kiválasztása.
 - **[Lemez menü]** : Videolemez menünyelvének kiválasztása.
 - **[Szülői felügyelet]** : Korlátozza a hozzáférést a korhatár-besorolással rendelkező lemezekhez. A lemezek korhatár-besorolásra való tekintet nélkül történő lejátszásához válassza a „8”-as szintet.
 - **[Képernyőkímélő]** : Képernyőkímélő mód be- és kikapcsolása. Ha engedélyezi ezt az opciót, 10 perc üresjárat után a képernyő inaktív üzemmódra vált (például szüneteltetett vagy leállított üzemmódban).
 - **[Automatikus felirat elcsúsztatás]** : Felirat áthelyezésének engedélyezése vagy letiltása. Ha engedélyezi ezt az opciót, a felirat helyzete automatikusan a TV-képernyőhöz igazodik.
 - **[Jelszó módosítása]** : Lejátszási korlátozással rendelkező lemez lejátszásához szükséges PIN-kód megadása vagy módosítása. Írja be a „0000” értéket, ha nem rendelkezik PIN-kóddal, vagy ha elfelejtette a PIN-kódját.
 - **[Kijelzőpanel]** : A kijelzőpanel fényerejének módosítása.

- **[Aut. készenlét]** : Az Automatikus készenléti mód be- és kikapcsolása. Ha engedélyezi ezt a funkciót, 30 perc üresjárat után a házimozzi készenléti üzemmódra vált (például szüneteltetett vagy leállított üzemmódban).
- **[VCD PBC]** : VCD- és SVCD-lemezek tartalommenüjének megjelenítése vagy átugrása.
- **[Elalváskapcsoló]** : Elalváskapcsoló beállítása, amely bizonyos idő elteltével készenléti állapotra kapcsolja a házimozit.

- 5 A kiválasztás megerősítéséhez nyomja meg az **OK** gombot.



Megjegyzés

- Ha a kívánt nyelv nem elérhető a lemez megadott nyelvei között, válassza ki a lista **[Egyéb]** opcióját, majd adja meg a felhasználói utasítás hátoldalán található 4-jegyű nyelvi kódot.
- Ha a lemezen nincs meg az Ön által kiválasztott hangcsatorna, a házimozzi a lemez alapértelmezett nyelvét fogja használni.

Speciális beállítások módosítása

- 1 Nyomja meg az **⬆** (Főoldal) gombot.
- 2 Válassza az **[Beállítás]** lehetőséget, majd nyomja meg az **OK** gombot.
- 3 Válassza az **[Speciális]** lehetőséget, majd nyomja meg az **OK** gombot.
- 4 A következő beállítások kiválasztása és módosítása:
 - **[BD-Live biztonság]** : A BD-Live fájlokhoz történő hozzáférés korlátozása vagy engedélyezése.
 - **[Jobb hangminőség]** : Az utólagos hangfeldolgozás engedélyezése vagy letiltása a hangszugárzó kimenetnél.
 - **[Szoftverfrissítés]** : A frissítőszoftver kiválasztása a hálózatról, illetve az USB-tárolóeszközről.

- **[Memória törlése]** : A helyi memória törlése; a korábban letöltött BD-Live fájlok törlése. USB-tárolóeszköz használata esetén a helyi tárolómappa a „BUDA”.
- **[DivX® VOD kód]** : A házimozis DivX VOD regisztrációs kódjának megjelenítése.
- **[Verzióadatok]** : A házimozis szoftververziójának megjelenítése.
- **[Alapértelmezett beállítások visszaállítása]** : A házimozis alapértelmezett gyári beállításainak visszaállítása.

5 A kiválasztás megerősítéséhez nyomja meg az **OK** gombot.



Megjegyzés

- A kereskedelmi forgalomban lévő Blu-ray lemezek internet-hozzáférése nem korlátozható.
- DivX videók megvásárlása és a házimozival történő lejátszása előtt regisztrálja a házimozit a www.divx.com weboldalon a DivX VOD kód segítségével.
- A szülői felügyelet beállítás nem állítható vissza a gyári értékre.

7 A szoftver frissítése

Újabb frissítések keresésekor hasonlítsa össze a házimozis aktuális szoftververzióját a Philips weboldalon található legfrissebb szoftververzióval (ha elérhető).

A szoftververzió ellenőrzése

- 1 Nyomja meg az **▲ (Főoldal)** gombot.
- 2 Válassza az **[Beállítás]** lehetőséget, majd nyomja meg az **OK** gombot.
- 3 Válassza a **[Speciális] > [Verzióadatok]** lehetőséget, majd nyomja meg az **OK** gombot.
↳ Megjelenik a szoftver verziója.

Szoftverfrissítés a hálózatról


- 1 Készítse elő az internetkapcsolatot (lásd 'Csatlakozás számítógépes hálózathoz és az internethez', 12. oldal).
- 2 Nyomja meg a **▲ (Főoldal)** gombot, és válassza a **[Beállítás]** lehetőséget.
- 3 Válassza a **[Speciális] > [Szoftverfrissítés] > [Hálózat]** lehetőséget.
↳ Ha a készülék frissítést észlel, a rendszer figyelmezteti a frissítés elindítására vagy leállítására.
- 4 A frissítés jóváhagyásához kövesse a TV-képernyőn megjelenő utasításokat.
↳ A művelet befejezése után a házimozis automatikusan kikapcsol, majd újraindul.
 - Ha ez nem történik meg, húzza ki a tápkábelt néhány másodpercre a fali aljzatból, majd csatlakoztassa újból.



Megjegyzés

- Ha a házimozis nem tud csatlakozni a Philips szerverhez, nyomja meg a **▲ (Főoldal)** gombot, és válassza ki a **[Beállítás] > [Hálózat] > [Hálózat telepítése]** lehetőséget a hálózati kapcsolat beállításához.

Szoftverfrissítés USB-ről

- 1 Keresse a legfrissebb szoftververziót a www.philips.com/support weboldalon.
 - Keresse meg a kívánt modellt, majd kattintson a „Szoftver és meghajtók” lehetőségre
- 2 Hozzon létre egy „UPG” mappát az USB-tárolóeszköz gyökérkönyvtárában.
- 3 Töltse le a szoftvert az USB-tárolóeszköz „\UPG” mappájába.
- 4 Csomagolja ki a szoftvert a „UPG” mappába.
- 5 Csatlakoztassa az USB-tárolóeszközt a házimozijához.
- 6 Nyomja meg a  (Főoldal) gombot, és válassza a **[Beállítás]** lehetőséget.
- 7 Válassza a **[Speciális]** > **[Szoftverfrissítés]** > **[USB]** lehetőséget.
- 8 A frissítés jóváhagyásához kövesse a TV-készülék képernyőjén megjelenő útmutatásokat.
 - ↳ A művelet befejezése után a házimozij automatikusan kikapcsol, majd újraindul.
 - Ha ez nem történne meg, húzza ki a tápkábelt néhány másodpercre a fali aljzataból, majd csatlakoztassa újból.



Vigyázat

- Ne kapcsolja ki a készüléket, és ne távolítsa el az USB-tárolóeszközt, amíg a szoftverfrissítés folyamatban van, mert ez a házimozij-rendszer meghibásodását okozhatja.

8 Termékleírás



Megjegyzés

- A műszaki jellemzők és a kivétel előzetes bejelentés nélkül változhat.

Régiókód

A házimozij hátulján, illetve alján található típusazonosító táblán a támogatott régiók neve szerepel

Ország	DVD	BD
Európa, Egyesült Királyság	 	
Ázsia és Óceánia, Tajvan, Korea	 	
Latin-Amerika	 	
Ausztrália, Új-Zéland	 	
Oroszország, India	 	
Kína	 	

Adathordozó lejátszása

- AVCHD, BD-RE, BD-videó, DVD-videó, DVD+R/+RW, DVD-R/-RW, DVD+R/-R DL, CD-R/CD-RW, zenei CD, videó CD/SVCD, kép CD, MP3-CD, WMA-CD, DivX (Ultra)-CD, USB-tárolóeszköz

Fájlformátum

- Audió: .mp3, .wma, .wav
- Videó: .avi, .divx, .mkv, .wmv
- Kép: .jpg, .gif, .png

Erősítő

- Kimeneti összteljesítmény: 400 W RMS
- Frekvenciaválasz: 20 Hz-20 kHz / ± 3 dB
- Jel/zajszint arány:
> 65 dB (CCIR) / (A-súlyozott)

- Bemeneti érzékenység:
 - AUX: 1000 mV
 - MP3 LINK: 550 mV

Video

- Jelrendszer: PAL / NTSC
- Komponens videokimenet: 480i/576i, 480p/576p, 720p, 1080i
- HDMI-kimenet: 480i/576i, 480p/576p, 720p, 1080i, 1080p, 1080p24

Audió

- S/PDIF digitális hangbemenet:
 - Koaxiális: IEC 60958-3
- Mintavételi frekvencia:
 - MP3: 32 kHz, 44,1 kHz, 48 kHz
 - WMA: 44,1 kHz, 48 kHz
- Konstans bitsebesség:
 - MP3: 112 kb/s - 320 kb/s
 - WMA: 48 kb/s - 192 kb/s

Rádió

- Hangolási tartomány: FM 87,5-108 MHz (50 kHz)
- Jel/zajszint arány: FM 55 dB
- Frekvenciaválasz: FM 60 Hz-12,5 kHz / ± 3 dB

USB

- Kompatibilitás: nagy sebességű USB (2.0)
- Osztálytámogatás: UMS (USB Mass Storage Class)
- Fájlrendszer: NTFS, FAT16, FAT32
- Maximális memóriátámogatás: < 160 GB.

Főegység

- Áramellátás: 220-240 V, ~50 Hz
 - Európa/Oroszország/Kína/India: 220-240 V, ~50 Hz
 - Ázsia és a Csendes-óceáni térség/ Latin-Amerika: 110-127 V/220-240 V; ~50-60 Hz (állítható)
- Energiafogyasztás: 100 W
- Energiafogyasztás készenléti üzemmódban: $\leq 0,3$ W
- Méretek (Sz \times MaxM \acute{e}): 434 x 253 x 129 (mm)
- Tömeg: 3,6 kg

Mélynyomó

- Impedancia: 3 Ohm
- Hangsugárzók: 165 mm (6,5") mélynyomó
- Frekvenciaválasz: 20 Hz-150 Hz

- Méretek (Sz \times MaxM \acute{e}): 196 x 395 x 342 (mm)
- Tömeg: 5,25 kg
- Kábelhosszúság: 4 m

Hangszórók

- Rendszer: teljes tartományú m \acute{u} holdvev \acute{o}
- Hangsugárzó impedanciája: 6 Ohm
- Hangsugárzók: 1 x 76 mm (3") mélynyomó + 25 mm (1") magassugárzó
- Frekvenciaválasz: 150 Hz-20 kHz
- Méretek (Sz \times MaxM \acute{e}): 114 x 316 x 114 (mm)
- Tömeg: 1,03 kg
- Kábelhosszúság: 2 m

Lézer besorolás

- Lézertípus (dióda): InGaN/AlGaIn (BD), InGaAlP (DVD), AlGaAs (CD)
- Hullámhossz: 405 +5 nm/-5 nm (BD), 650 +13 nm/-10 nm (DVD), 790 +15 nm/-15 nm (CD)
- Kimenő teljesítmény (Max. besorolások): 20 mW (BD), 7 mW (DVD/CD)

9 Hibaelhárítás



Figyelem

- **Áramütésveszély!** Soha ne távolítsa el a készülék házat.

Ne próbálja önállóan javítani a készüléket, mert ezzel a garancia érvényét veszíti.

Ha a készülék használata közben problémái adódnának, nézze át az alábbi pontokat, mielőtt szakemberhez fordulna. Ha probléma továbbra is fennáll, regisztrálja a terméket, és vegye igénybe a www.philips.com/welcome weboldalon rendelkezésre álló támogatást.

Ha a Philips vállalat ügyfélszolgálatához fordul, a termék típus- és sorozatszámára egyaránt szükség lesz. A típusszám és a sorozatszám a készülék hátulján vagy alján található. Írja ide a számokat:

Típusszám _____

Gyári szám _____

Főegység

A házimozi-rendszer gombjai nem működnek.

- Néhány percre húzza ki a készülék tápkábelét, majd csatlakoztassa újra.

Kép

Nincs kép

- Győződjön meg róla, hogy a TV-készülék a házimozinak megfelelő jelforráshoz kapcsolódik.

HDMI-csatlakozásnál nem látható kép.

- Módosítsa a HDMI-videobeállítását, vagy várjon 15 másodpercig az automatikus helyreállításra.
- Ellenőrizze, hogy nem hibás-e a HDMI-kábel. Cserélje ki a HDMI-kábelt.

Komponens (Y Pb Pr) csatlakozásnál nem látható kép.

- Ha a HDMI-videocsatlakozás az **[Automatikus]** vagy az **[1080p/24Hz]** értékre van állítva, nincs videokimenet a komponens kapcsolaton keresztül. Módosítsa a HDMI-videobeállítást, vagy távolítsa el a HDMI-csatlakozást.

A TV-készülék nem jelenít meg nagyfelbontású videojeleket.

- Győződjön meg róla, hogy a lemez videotartalma nagyfelbontású.
- Győződjön meg róla, hogy a TV-készülék támogatja a nagyfelbontású videotartalmakat.

Hang

Nincs hang

- Győződjön meg róla, hogy az audiokábelek csatlakoztatva vannak, és válassza ki a használni kívánt készüléknek megfelelő bemeneti jelforrást (pl. **▶ SOURCE / AUDIO SOURCE**).

HDMI-csatlakozásnál nem hallható hang.

- Előfordulhat, hogy nem hallható hang, ha a csatlakoztatott készülék nem HDCP-kompatibilis (szélessávú digitális tartalomvédelem), vagy csak DVI-kompatibilis. Használjon analóg vagy digitális audiocsatlakozót.
- Győződjön meg róla, hogy a **[HDMI-hang]** engedélyezve van.

A TV-műsornak nincs hangja.

- Csatlakoztasson audiokábelt a házimozi audiobemenetéhez, valamint a TV-készülék audiokimenetéhez, majd nyomja meg többször egymás után az **▶ SOURCE / AUDIO SOURCE** gombot a megfelelő audioforrás kiválasztásához.

Torz vagy visszhangos a hang.

- Ha a házimozin keresztül játszik le audiotartalmat, győződjön meg róla, hogy a TV-készülék hangja el van némítva, illetve minimális értékre van állítva.

Az audio- és a videotartalom nincs szinkronizálva.

- 1) Nyomja meg a **≡ SOUND SETTINGS / [Hangbeállítások]** gombot.. 2) A **Navigációs gombok** (bal/jobb) ismételt megnyomásakor; megjelenik az **AUDIO SYNC** lehetőség; ekkor nyomja meg az **OK** gombot. 3) A **Navigációs gombok** (fel/le) megnyomásával szinkronizálhatja az audio- és a videotartalmat.

Lejátszás

A lemez nem játszható le.

- Tisztítsa meg a korongot.
- Győződjön meg róla, hogy a házimozsi támogatja a lemezt (lásd 'Termékleírás', 26. oldal).
- Győződjön meg róla, hogy a házimozsi támogatja a lemez régiókódját.
- DVD±RW és DVD±R lemezek esetén győződjön meg arról, hogy a lemez le van zárva.

A DivX videofájlok nem lehet lejátszani.

- Ellenőrizze, hogy a DivX fájl kódolása megfelel-e a következőnek: „Home Theatre Profile” DivX kódolóval.
- Ellenőrizze, hogy a DivX videofájl teljes-e.

A DivX feliratolás nem jelenik meg megfelelően.

- Ellenőrizze, hogy a feliratok fájlneve megegyezik-e a film fájljével.
- Válassza ki a megfelelő karakterkészletet: 1) Nyomja meg az **≡** **OPTIONS** / **☐** (**Lehetőségek**) gombot. 2) Válassza a **[Karakterkészlet]** lehetőséget. 3) Válassza ki a támogatott karakterkészletet. 4) Nyomja meg az **OK** gombot.

Az USB-tárolóeszköz tartalma nem olvasható.

- Győződjön meg róla, hogy az USB-tárolóeszköz formátuma kompatibilis a házimozival (lásd 'Termékleírás', 26. oldal).
- Győződjön meg róla, hogy az USB-tárolóeszközt a házimozsi által támogatott fájlrendszerrel formázták.

Az „x” jel vagy a „No entry” (Nincs bevitel) felirat jelenik meg a TV-képernyőn.

- A műveletet nem lehet végrehajtani.

Az EasyLink funkció nem működik.

- Győződjön meg róla, hogy a házimozsi Philips márkajelű EasyLink szabványú TV-készülékhez van csatlakoztatva, és az EasyLink funkció be van kapcsolva.

Nem szeretném, hogy a házimozsi bekapcsoljon, amikor elindítom a TV-készülékem.

- Philips EasyLink (HDMI-CEC) szabványú készülék esetén ez természetes jelenség. A házimozsi önálló működtetéséhez kapcsolja ki az EasyLink funkciót.

Nem tudom bekapcsolni a BD-Live funkciót.

- Ellenőrizze a hálózati kapcsolatot (lásd 'Csatlakozás számítógépes hálózathoz és az internethez', 12. oldal), illetve győződjön meg róla, hogy megtörtént a hálózat beállítása (lásd 'Hálózat beállítása', 13. oldal).

- Memória-tárhely törlése. (lásd 'Speciális beállítások módosítása', 24. oldal)
- Győződjön meg róla, hogy a Blu-ray lemez támogatja a BD-Live funkciót.

Az iPod/iPhone készülékek videotartalma (mozifilmek, fényképek, videoklipek stb.) nem jelenik meg a TV-képernyőn.

- A videofelvételek és fényképek böngészése nem támogatott, ezeket a tartalmakat kizárólag az iPod/iPhone készüléken böngészheti.

Az iPod/iPhone készüléken tárolt fényképeket nem tudom megnézni a TV-képernyőn.

- Csatlakoztasson egy sárga kompozit kábelt a dokkolóhoz és a TV-készülékhez.
- Kapcsolja a TV-készülék **AV/videó** jelforrásra (ez a sárga kompozit kábelnek felel meg).
- Nyomja meg az iPod vagy iPhone készülék **PLAY** gombját a diavetítés elindításához.

A dokkológységen lévő iPod vagy iPhone készülékről megszakad a zenelejátszás.

- Ellenőrizze, hogy iPod vagy iPhone készülékére telepítve van a legújabb firmware. További információk érdekében tekintse meg iPod vagy iPhone készüléke a támogatási weboldalát.

A 3D videó 2D módban jelenik meg.

- Ellenőrizze, hogy a házimozsi 3D TV-hez és HDMI-kábellel csatlakozik-e.
- Ellenőrizze, hogy a lemez 3D-s Blu-ray lemez-e.
- Fontos, hogy a **[Blu-ray 3D videó]** beállítás be (lásd 'A videobeállítások módosítása', 22. oldal) legyen kapcsolva.

A TV-képernyő képe fekete.

- Ellenőrizze, hogy a házimozsi a TV-hez HDMI-kábellel csatlakozik-e.
- Kapcsolja a TV-t a megfelelő HDMI-forrásra.

Hálózat

A vezeték nélküli hálózat nem található vagy zavarják.

- Ellenőrizze, hogy a vezeték nélküli hálózatot nem zavarja-e mikrohullámú sütő, vezeték nélküli telefon vagy más Wi-Fi készülék az Ön közelében.
- Próbálkozzon a vezetékes hálózat telepítésével, ha a vezeték nélküli hálózat nem működik megfelelően (lásd 'Hálózat beállítása', 23. oldal).

10 Tárgymutató

3

3D videó 17

A

a termék kiselejtezése 5

A

audiobemenet feltérképezése 21, 23

Á

áttekintés
csatlakozók 10
főegység 6
távvezérlő 7

Ú

újrafeldolgozás 5

B

BD-Live
beállítás 13
megnyitás 16
beállítások
EasyLink 23
szülői ellenőrzés 24
tulajdonságok 24
beállítások módosítása 22
biztonság 4
Bonus View funkció 16

C

cím 17
csatlakozás
audió a TV-készülékből 12, 20
hálózat 12
más készülékek 12
műsorfüzet 10
TV 11
csatlakozók 10

D

diavetítés
animáció 18

időtartam 18
lejátszás iPod vagy iPhone készülékről 21
zenés diavetítés lejátszása 18

DivX

karakterkészlet 17

DLNA

19

E

EasyLink
beállítások 21, 23
egygombos készenléti üzemmód 21, 23
egygombos lejátszás 21, 23
erősítő 26

F

fájlformátumok 26
fejezet 17
felirat
nyelv 17, 24
felirat elcsúsztatása 17, 24

H

hálózat
beállítás 13
csatlakozás 12
szoftverfrissítés 25
hang
csatlakozás 12
nyelv 24
szinkronizálás videóval 15
hang
automatikus hangerő 14
hibaelhárítás 28
magas és mély hangok 15
térhangzás 15
HDMI CEC (lásd: Easylink) 21
hibaelhárítás 28

I

időpont szerinti keresés videó 17
Internet
BD-Live 16
csatlakozás 12
szoftverfrissítés 25
iPod
csatlakozás 12
diavetítés 21
lejátszás 20
ismétlés 17, 15

J	
jelszó (PIN-kód)	24

K	
kapcsolatfelvétel	28
karbantartás	5
karbantartás	5
kép	
diavetítés	18, 18
elforgatás	18
hibaelhárítás	28
opciók	18
kép a képen	
2. felirat nyelve	16
2. hang nyelve	16
engedélyezés	16
képek elforgatása	18

L	
lejátszás	
2D videó	17
3D videó	17
hibaelhárítás	29
lemez	15
MP3-lejátszó	20
multimédiás tartalom	19
opciók	15
rádió	20
számítógépről	19
USB-tárolóeszköz	17
lemez	
lejátszás	15
támogatott lemezek	26

M	
médiaszerver-szoftver	
beállítás	19
MP3	
lejátszás	20

N	
nyelv	
felirat	17, 24
hang	17, 24
képernyőkijelző	24
lemez menü	24

R	
rádió	
hangolás	20
lejátszás	20
program	20
régiókód	26
rendszerhang vezérlése	21

S	
szoftver	
frissítés	25
verzió	25

T	
Tallózás	
számítógép	19
távvezérlő	7
termékleírás	26
TV	
audió a TV-készülékből	12, 20
csatlakozás	11

U	
USB	
lejátszás	17
szoftverfrissítés	26

V	
videó	
opciók	17
szinkronizálás audióval	15

Language Code

Abkhazian	6566	Inupiaq	7375	Pushto	8083
Afar	6565	Irish	7165	Russian	8285
Afrikaans	6570	Íslenska	7383	Quechua	8185
Amharic	6577	Italiano	7384	Raeto-Romance	8277
Arabic	6582	Ivrit	7269	Romanian	8279
Armenian	7289	Japanese	7465	Rundi	8278
Assamese	6583	Javanese	7486	Samoan	8377
Avestan	6569	Kalaallisut	7576	Sango	8371
Aymara	6589	Kannada	7578	Sanskrit	8365
Azerbaijani	6590	Kashmiri	7583	Sardinian	8367
Bahasa Melayu	7783	Kazakh	7575	Serbian	8382
Bashkir	6665	Kernewek	7587	Shona	8378
Belarusian	6669	Khmer	7577	Shqip	8381
Bengali	6678	Kinyarwanda	8287	Sindhi	8368
Bihari	6672	Kirghiz	7589	Sinhalese	8373
Bislama	6673	Komi	7586	Slovensky	8373
Bokmål, Norwegian	7866	Korean	7579	Slovenian	8376
Bosanski	6683	Kuanyama; Kwanyama	7574	Somali	8379
Brezhoneg	6682	Kurdish	7585	Sotho; Southern	8384
Bulgarian	6671	Lao	7679	South Ndebele	7882
Burmese	7789	Latina	7665	Sundanese	8385
Castellano, Español	6983	Latvian	7686	Suomi	7073
Catalán	6765	Letzeburgesch;	7666	Swahili	8387
Chamorro	6772	Limburgan; Limburger	7673	Swati	8383
Chechen	6769	Lingala	7678	Svenska	8386
Chewa; Chichewa; Nyanja	7889	Lithuanian	7684	Tagalog	8476
中文	9072	Luxembourgish;	7666	Tahitian	8489
Chuang; Zhuang	9065	Macedonian	7775	Tajik	8471
Church Slavic; Slavonic	6785	Malagasy	7771	Tamil	8465
Chuvash	6786	Magyar	7285	Tatar	8484
Corsican	6779	Malayalam	7776	Telugu	8469
Česky	6783	Maltese	7784	Thai	8472
Dansk	6865	Manx	7186	Tibetan	6679
Deutsch	6869	Maori	7773	Tigrinya	8473
Dzongkha	6890	Marathi	7782	Tonga (Tonga Islands)	8479
English	6978	Marshallese	7772	Tsonga	8483
Esperanto	6979	Moldavian	7779	Tswana	8478
Estonian	6984	Mongolian	7778	Türkçe	8482
Euskara	6985	Nauru	7865	Turkmen	8475
Ελληνικά	6976	Navaho; Navajo	7886	Twi	8487
Faroese	7079	Ndebele, North	7868	Uighur	8571
Français	7082	Ndebele, South	7882	Ukrainian	8575
Frysk	7089	Ndonga	7871	Urdu	8582
Fijian	7074	Nederlands	7876	Uzbek	8590
Gaelic; Scottish Gaelic	7168	Nepali	7869	Vietnamese	8673
Gallegan	7176	Norsk	7879	Volapuk	8679
Georgian	7565	Northern Sami	8369	Walloon	8765
Gikuyu; Kikuyu	7573	North Ndebele	7868	Welsh	6789
Guarani	7178	Norwegian Nynorsk;	7878	Wolof	8779
Gujarati	7185	Occitan; Provençal	7967	Xhosa	8872
Hausa	7265	Old Bulgarian; Old Slavonic	6785	Yiddish	8973
Herero	7290	Oriya	7982	Yoruba	8979
Hindi	7273	Oromo	7977	Zulu	9085
Hiri Motu	7279	Ossetian; Ossetic	7983		
Hrvatski	6779	Pali	8073		
Ido	7379	Panjabi	8065		
Interlingua (International)	7365	Persian	7065		
Interlingue	7365	Polski	8076		
Inuktitut	7385	Português	8084		

