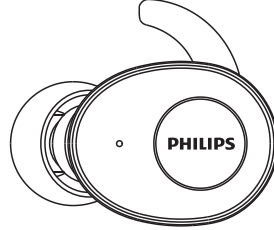
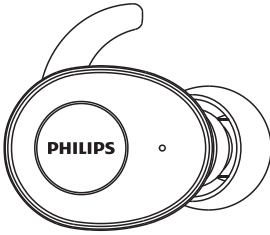


PHILIPS

UpBeat

SHB2505



Kullanıcı Kılavuzu

Ürününüzü kaydedirin ve destek alın:

www.philips.com/support

İçerik

1	Önemli güvenlik talimatları	2
	İşitme Güvenliği	2
	Genel bilgiler	2
2	Bluetooth kablosuz kulaklık	3
	Kutu içeriği	3
	Diğer cihazlar	3
	Bluetooth kablosuz kulaklığa genel bakış	4
3	Başlarken	5
	Pili Şarj Etme	5
	İlk kez kulaklıkları Bluetooth cihazı ile eşleştirme	5
	Tek kulaklık eşleştirme (Mono mod)	6
	Kulaklığı bir başka Bluetooth cihazı ile eşleştirme	6
4	Kulaklıkları kullanma	7
	Kulaklığı Bluetooth cihazınıza bağlama	7
	Gücü açma/kapama	7
	Aramalarınızı ve müziğinizi yönetme	7
	LED gösterge durumu	8
	Kulaklık pil LED gösterge	8
	Şarj kutusu pil LED göstergesi	8
	USB kablosu ile Şarj kutusu pil LED göstergesi	9
	Nasıl takılır?	9
5	Kulaklığı fabrika ayarlarına sıfırlama	9
6	Teknik veriler	10

7	Bildirim	11
	Uygunluk beyanı	11
	Eski ürünün ve pilin atılması	11
	EMF ile uyumluluk	12
	Çevre bilgisi	12
	Uygunluk bildirimini	12
8	Sıkça sorulan sorular	13

1 Önemli güvenlik talimatları

İşitme Güvenliği



⚡ Tehlike

- İşitme duyusunun zarar görmemesi için, kulaklığınızı yüksek seste kullandığınız zaman ses sınırını ve ses seviyesini güvenli bir seviyeye ayarlayın. Ses seviyesi ne kadar yüksek olursa, güvenli dinleme süresi o kadar kısaldır.

Kulaklığınızı kullanırken aşağıdaki yönergelere uyduğunuzdan emin olun.

- Makul sürelerde makul ses seviyelerinde dinleyin.
- İşitme cihazınız adapte olurken sesi sürekli yukarı doğru ayarlamamaya dikkat edin.
- Sesi, etrafınızdakileri duyamayacak kadar yüksek açmayın.
- Potansiyel tehlikeli durumlarda dikkatli kullanmalı veya geçici olarak kullanmayı bırakmalısınız.
- Kulaklıklardan ve kulaklık setinden gelen aşırı ses basıncı işitme kaybına neden olabilir.
- Sürüş sırasında her iki kulakta kulaklık setinin kullanılması önerilmez ve sürüş esnasında bu, bazı bölgelerde yasa dışı olabilir.
- Güvenliğiniz için, trafikte veya diğer tehlikeli ortamlarda müzik veya telefon görüşmelerinden dikkatinizin dağılmasını önleyin.

Genel bilgiler

Hasar veya arızadan kaçınmak için:

! Dikkat

- Kulaklıkları aşırı ısıya maruz bırakmayın
- Kulaklığınızı düşürmeyin.
- Kulaklıkları sıvı damlamasına ya da sıçramasına maruz bırakmayın.
- Kulaklığınızın suya batırılmasına izin vermeyin.
- Alkol, amonyak, benzen veya aşındırıcı içeren herhangi bir temizlik maddesi kullanmayın.
- Temizleme gerekirse, ürünü temizlemek için, minimum miktarda su ile veya seyreltilmiş hafif sabunla nemlendirilmiş yumuşak bir bez kullanın.
- Entegre pili güneş ışığına, ateşe veya benzeri aşırı sıcaklığa maruz bırakmayın.
- Eğer piller yanlış yerleştirilirse patlama tehlikesi bulunmaktadır. Sadece aynı veya eşdeğer tiptekiler ile değiştirin.

Çalıştırma ve depolama sıcaklıkları ve nem hakkında

- Sıcaklığın -15°C (5°F) ve 55°C (131°F) arasında (bağıl nemin %90 kadar) olduğu yerlerde çalıştırın ve depolayın.
- Yüksek veya düşük sıcaklık koşullarında pil ömrü daha kısa olabilir.

2 Bluetooth kablosuz kulaklık

Satın aldığınız için tebrikler ve Philips'e hoş geldiniz! Philips'in sunduğu tüm destekten yararlanmak için www.philips.com/welcome adresinde ürününüzü kaydediniz.

Bu Philips kablosuz kulak içi kulaklıkla şunları yapabilirsiniz:

- Uygun kablosuz eller serbest aramaların keyfini çıkarabilir;
- Kablosuz müziğin keyfini çıkarabilir ve kontrol edebilir;
- Aramalar ve müzik arasında geçiş yapabilirsiniz.

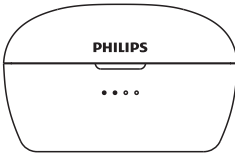
Kutu içeriği



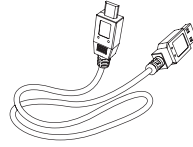
Philips Gerçek Kablosuz kulaklık, Philips SHB2505



Değiştirilebilir kauçuk kulak kapakları x 2 çift



Şarj kutusu



USB şarj kablosu (yalnızca şarj için)

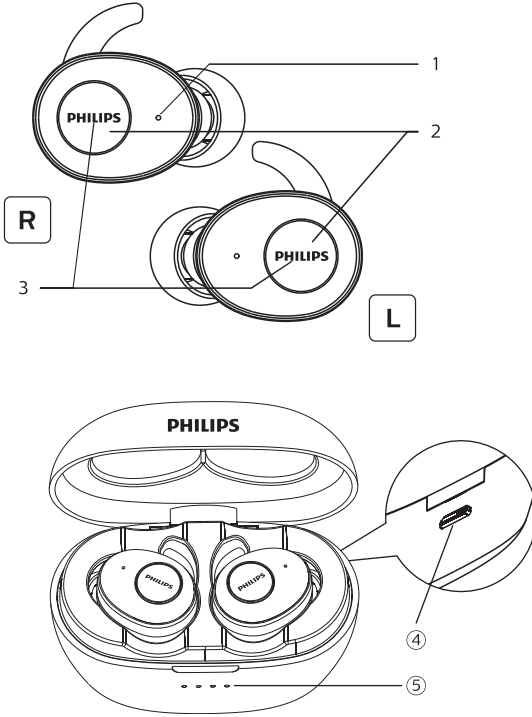


Hızlı başlangıç rehberi

Diğer cihazlar

Bluetooth özelliğini destekleyen ve kulaklıkla uyumlu bir cep telefonu veya cihaz (örneğin dizüstü bilgisayar, PDA, Bluetooth adaptörleri, MP3 çalarlar vb.) (Bkz.'Teknik veriler' sayfa 10).

Bluetooth kablosuz kulaklığa genel bakış



- ① Mikrofon
- ② Çok fonksiyonlu düğmeler
- ③ LED gösterge (kulaklık)
- ④ Mikro USB şarj yuvası
- ⑤ LED gösterge (şarj kutusu)

3 Başlarken

Pili Şarj Etme

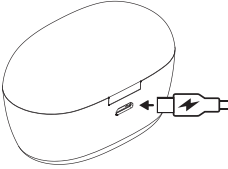
Not

- Kulaklığınızı ilk kez kullanmadan önce, optimum pil kapasitesi ve ömrü için kulaklıkların şarj kutusuna yerleştirin ve 3 saat boyunca şarj edin.
- Zarar görmemesi için yalnızca orijinal USB şarj kablosunu kullanın.
- Kulaklıkları şarj etmeden önce aramanızı bitirin, çünkü kulaklıkları şarj etmek, kulaklıkların kapanmasına neden olur.

Şarj durumu

USB kablosunun bir ucunu şarj kutusuna, diğer bir ucunda güç kaynağına takın.

- ↳ Şarj kutusu şarj etmeye başlayacaktır.
- Şarj işlemi, ön panelindeki mavi LED ışık ile doğrulanır,
- Şarj kutusu tamamen şarj olduğu vakit, mavi ışık yanar.



İpucu

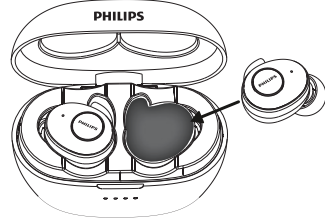
- Şarj kutusu, kulaklıkları şarj etmek için taşınabilir bir yedek pil olarak hizmet verir. Şarj kutusu tamamen şarj olduğu zaman, kulaklıkların 3 defa tekrar tam dolmuş için destekler.

Kulaklık

Kulaklıkları şarj kutusuna yerleştirin.

- ↳ Şarj kutusu şarj etmeye başlar.

- Şarj işlemi, kulaklıklardaki beyaz LED ışık ile doğrulanır,
- Kulaklıklar tamamen şarj olduğu vakit, beyaz ışık söner.

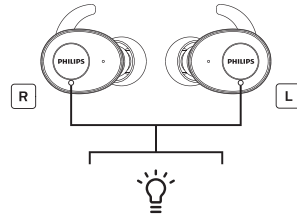


İpucu

- Normalde tam şarj (kulaklıklar veya şarj kutusu için) 2 saat sürer.

İlk kez kulaklıkları Bluetooth cihazı ile eşleştirme

- 1 Kulaklığın tamamen şarj olduğundan emin olun.
- 2 Her iki kulaklığı şarj kutusundan çıkarın, kulaklıklar otomatik olarak açılacaktır, Sağ & Sol kulaklıklar bağlandıktan sonra eşleşme moduna girecektir.



- ↳ "Power on" (Güç açık) ve "Pairing" (Eşleştirme) sesi duyulacaktır.
- ↳ Kulaklık LED'lerinden biri beyaz ve mavi olarak yanıp söner.

↳ Kulaklık şimdi eşleştirme modundadır ve bir Bluetooth cihazı (örneğin cep telefonu) ile eşleşme için hazırdır.

- 3 Bluetooth cihazınızın Bluetooth fonksiyonunu açın.
- 4 Kulaklıkları, Bluetooth cihazınız ile eşleştirin. Bluetooth cihazınızın kullanım kılavuzuna bakın.
 - ↳ Kulaklıklardan "Connected" (bağlandı) sesi duyulur ve LED ışıklar kapanır. Cihazınızı, müzik çalmak için veya arama yapmak için kullanabilirsiniz.

Not

- Güç açtıktan sonra, eğer kulaklık daha önce bağlandığı Bluetooth cihazını bulamazsa, otomatik olarak eşleştirme moduna geçer.

Aşağıdaki örnek, kulaklığı Bluetooth cihazınız ile nasıl eşleştireceğinizi göstermektedir.

- 1 Bluetooth cihazınızın Bluetooth özelliğini etkin hale getirin, **Philips SHB2505** seçeneğini seçin.
- 2 Eğer istenirse kulaklık şifresi "0000" (4 sıfır) girin. Bluetooth 3.0 veya daha yüksek olan Bluetooth cihazları için şifre girmenize gerek yoktur.



Philips SHB2505

Tek kulaklık eşleştirme (Mono mod)

- 1 Şarj kutusundan iki kulaklıktan birini çıkarın, kulaklık otomatik olarak gücü açacaktır. Sağ kulaklıktan "Power on" (güç açık) sesi duyulacaktır.



- 2 Cihazınızın Bluetooth özelliğini etkin hale getirin, "Philips SHB2505" arayın ve bağlanmak için tıklayın (Lütfen S.6'e bakın).



Philips SHB2505

- 3 Eşleştirme başarılı olduğunda, "Connected" (bağlandı) sesi duyulur ve gösterge ışığı kapanır.

Kulaklığı bir başka Bluetooth cihazı ile eşleştirme

Eğer kulaklıklar ile eşleştirmek istediğiniz başka bir Bluetooth cihazınız varsa, önceden eşleştirilmiş veya bağlanmış cihazların Bluetooth fonksiyonlarının kapalı olduğunda emin olun. Sonra 'İlk kez kulaklıkları Bluetooth cihazı ile eşleştirme' bölümündeki adımları takip edin.

Not

- Kulaklık, hafızada 1 adet cihaz kaydeder. Eğer 2'den fazla cihazı eşleştirmeye çalışırsanız, önce eşleşmiş olan cihazın yerine yeni olan cihaz geçer.

4 Kulaklıkları kullanma

Kulaklığı Bluetooth cihazınıza bağlama

- 1 Bluetooth cihazınızın Bluetooth fonksiyonunu açın.
- 2 Her iki kulaklığı şarj kutusundan çıkarın, kulaklıklar otomatik olarak açılacak ve yeniden bağlanacaktır.
 - ↳ Eğer herhangi bir cihaz bağlanmadıysa, kulaklık otomatik olarak 3 dakika sonra kapanacaktır.
 - ↳ Her iki kulaklık şimdi açık ve birbirleri ile otomatik olarak eşleşmiştir.
 - ↳ Kulaklık otomatik olarak son bağlanan Bluetooth cihazını arar ve otomatik olarak yeniden bağlanır. Eğer son bağlanan cihaz mevcut değilse, kulaklık arama yapacaktır ve ikinci son bağlanan cihaz ile yeniden bağlanacaktır.

İpucu

- Kulaklıklar aynı anda 1 den fazla cihaza bağlanamaz. Eğer eşleştirilmiş iki adet Bluetooth cihazınız varsa, sadece bağlanmak istediğiniz cihazın Bluetooth işlevini açın.
- Kulaklıkları açtıktan sonra Bluetooth cihazınızın Bluetooth fonksiyonu açarsanız, cihazın Bluetooth menüsüne gitmeniz ve kulaklığı manüel olarak cihaza bağlamanız gerekir.

Not

- Kulaklık 3 dakika içinde herhangi bir Bluetooth cihazına bağlanamazsa, pil ömründen tasarruf etmek için otomatik olarak kapanır.
- Bazı Bluetooth cihazlarında, bağlantı otomatik olmayabilir. Bu durumda, cihazınızın Bluetooth menüsüne gitmeniz ve kulaklığı manüel olarak cihaza bağlamanız gerekir.

Gücü açma/kapama

Görev	Çok fonksiyonlu düğme	İşlem
Kulaklığı açma.	Kulaklıklar	Her iki kulaklığı şarj kutusundan çıkartın.
Kulaklığı kapatma.		Kulaklıkları şarj kutusuna yeleştirin.
	Sağ/Sol kulaklık	5 saniye basılı tutun. <ul style="list-style-type: none">↳ Beyaz LED 3 defa yanıp söner.

Aramalarınızı ve müziğinizi yönetme

Müzik kontrolü

Görev	Çok fonksiyonlu düğme	İşlem
Müzik çalın veya duraklatın.	Sağ/Sol kulaklık	Bir kez basın.
İleri atla	Sağ kulaklık	2 saniye basılı tutun.
Geri atla	Sol kulaklık	2 saniye basılı tutun.

Çağrı kontrolü

Görev	Çok fonksiyonlu düğme	İşlem
Bir çağrıyı kabul et/reddet	Sağ/Sol kulaklık	Bir kez basın.
Gelen çağrıyı reddet	Sağ/Sol kulaklık	2 saniye basılı tutun.
Bir çağrı sırasında arayanı değiştirin.	Sağ/Sol kulaklık	2 saniye basılı tutun.

Ses kontrolü

Görev	Çok fonksiyonlu düğme	İşlem
Siri/Google	Sağ/Sol kulaklık	İki kez basın

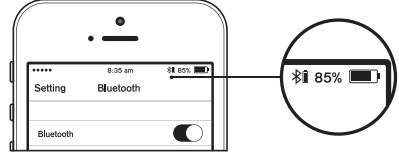
LED gösterge durumu

Kulaklık durumu	Gösterge
Kulaklıkların gücü açık.	Mavi ışıklar 3 defa yanıp söner.
Kulaklık eşleştirme modunda.	Mavi ve beyaz LED yanıp söner.
Kulaklık açık ama bir Bluetooth cihazına bağlı değil.	Mavi ve beyaz LED'ler yanıp söner. Hiçbir bağlantı kurulamıyorsa, kulaklık 3 dakika içinde kendiliğinden kapanacaktır.

Düşük pil seviyesi (Kulaklık).	Kulaklıklardan 'battery low' (pil zayıf) sesi duyacaksınız. Beyaz LED her 3 dakikada bir iki kere yanıp söner.
Pil tam şarj oldu.	LED kapalı.

Kulaklık pil LED gösterge

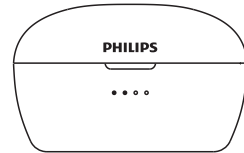
Kulaklığa bağlandıktan sonra Bluetooth cihaz üzerinde pil göstergesi gösterilecektir.



Şarj kutusu pil LED göstergesi

Kulaklıklar şarj ederken, Mavi LED yanacaktır.

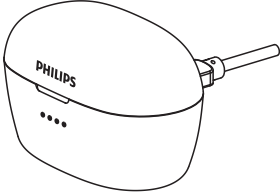
- %75-100 güç için 4 mavi LED yanar.
- %50-75 güç için 3 mavi LED yanar.
- %25-50 güç için 2 mavi LED yanar.
- %0-25 güç için 1 mavi LED yanar.



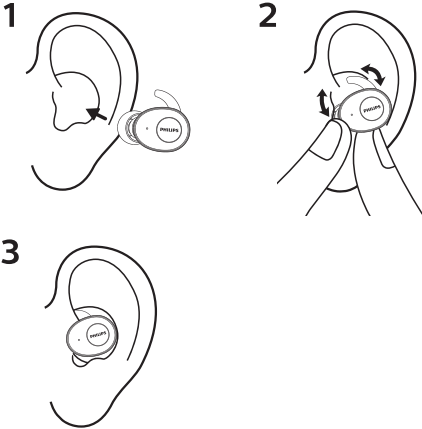
USB kablosu ile Şarj kutusu pil LED göstergesi

Kulaklıkları şarj ederken, Mavi LED durumu aşağıdaki gibidir:

- %75-100 güç için 4 mavi LED yanar.
- %50-75 güç için 2 mavi LED yanar ve 3. LED her saniye yanıp söner.
- %25-50 güç için 1 mavi LED yanar ve 2. LED her saniye yanıp söner.
- %0-25 güç için 1 mavi LED her saniye yanıp söner.



Nasıl takılır?



5 Kulaklığı fabrika ayarlarına sıfırlama

Eğer herhangi bir eşleştirme veya bağlantı sorunu yaşarsanız, kulaklıklarınızı fabrika ayarlarına sıfırlamak için aşağıdaki prosedürü takip edebilirsiniz.

- 1 Bluetooth cihazınızda, Bluetooth menüsüne gidin ve **Philips SHB2505** cihaz listesinden çıkartın.
- 2 Bluetooth cihazınızın Bluetooth fonksiyonunu kapatın.
- 3 Her iki kulaklığı şarj kutusuna geri koyun. Sol & Sağ kulaklık düğmelerine 5 saniyeliğine basılı tutun.
 - ↳ Her iki kulaklığı şarj kutusundan çıkarın, kulaklıklar otomatik olarak açılacaktır. 'Power on' (Güç açık) ve 'Pairing' (Eşleştirme) sesi duyulacaktır.
 - ↳ Sonra, kulaklardan bir tanesinin LED'i 3 dakika boyunca beyaz ve mavi olarak yanıp söner; diğer kulaklığın LED'i kapalıdır.
- 4 Kulaklıkları bir Bluetooth cihazı ile eşleştirmek için, Bluetooth cihazınızın Bluetooth özelliğini etkin hale getirin, **Philips SHB2505** seçeneğini seçin.

6 Teknik veriler

Kulaklık

- Müzik süresi: 5 saat (şarj kutusu ile ek 15 saat)
- Konuşma süresi: 5 saat (şarj kutusu ile ek 15 saat)
- Şarj süresi: 2 saat
- Şarj edilebilir lityum iyon pil:
Kulaklıklarda 50 mAh
- Bluetooth sürümü: 5.0
- Uyumlu Bluetooth profilleri:
 - HSP (Eller-Serbest Profil-HFP)
 - A2DP (Gelişmiş Ses Dağıtım Profili)
 - AVRCP (Ses Video Uzaktan Kumanda Profili)
- Desteklenen ses kodeki: SBC
- Frekans aralığı: 2,4 GHz
- Verici gücü: < 4 dBm;
- Çalışma aralığı: 10 metreye kadar (33 fit)

Şarj kutusu

- Şarj süresi: 2 saat
- Şarj edilebilir lityum iyon pil:
500 mAh

Not

- Teknik özellikler bildirim yapılmaksızın değiştirilebilir.

7 Bildirim

Uygunluk beyanı

Burada, MMD Hong Kong Holding Limited Şirketi, bu ürünün 2014/53/EU sayılı Direktifin esas şartlarına ve diğer ilgili hükümlerine uygun olduğunu beyan eder. Uygunluk Beyanı'nı www.p4c.philips.com adresinde bulabilirsiniz.

Eski ürünün ve pilin atılması



Ürününüz geri dönüşümlü ve tekrar kullanılabilir yüksek kaliteli malzeme ve bileşenler ile tasarlanmıştır ve üretilmiştir.



Ürün üzerindeki bu sembol, ürünün 2012/19/EU sayılı Avrupa Yönergesi kapsamında olduğu anlamına gelir.

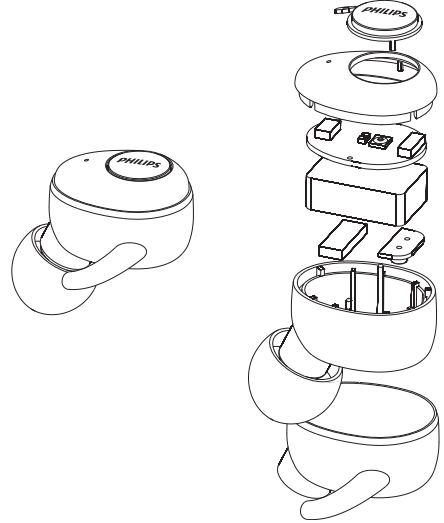


Bu sembol, ürünün normal evsel atıklarla birlikte atılmayan 2013/56/EU sayılı Avrupa Yönergesi kapsamında olan pilleri içerdiği anlamına gelir. Profesyonel bir şekilde şarj edilebilir pili çıkarmak için ürününüzü resmi bir toplama noktasına veya Philips servis merkezine götürmenizi önemle tavsiye ederiz. Elektrikli ve elektronik ürünler ve şarj edilebilir piller için yerel ayrı toplama sistemi hakkında bilgi edinin. Yerel kurallara uyun ve ürünü ve şarj edilebilir pilleri asla normal evsel atıklarla birlikte atmayın. Eski ürünlerin ve şarj edilebilir pillerin doğru şekilde elden çıkarılması, çevre ve insan sağlığı için olumsuz sonuçları önlemeye yardımcı olur.

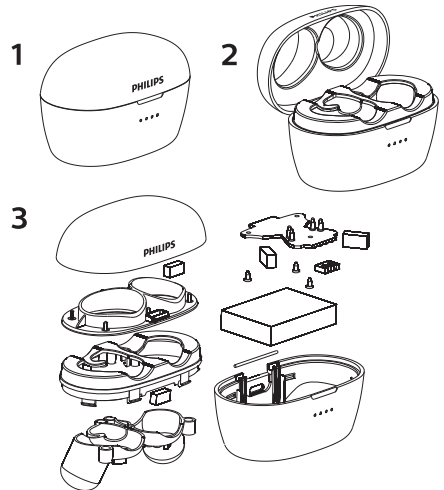
Entegre pilin çıkartılması

Ülkenizdeki elektronik ürünler için toplama/geri dönüşüm sistemi yoksa, kulaklığı atmadan önce pili çıkararak ve geri dönüştürerek çevreyi koruyabilirsiniz.

- Pili çıkarmadan önce kulaklık şarj kutusu bağlantısının kesildiğinden emin olun.



- Pili çıkarmadan önce kulaklığın USB şarj kablosundan çıkarıldığından emin olun.



EMF ile uyumluluk

Bu ürün elektromanyetik alanlara maruz kalmaya ilişkin geçerli tüm standartlara ve düzenlemelere uygundur.

Çevre bilgisi

Tüm gereksiz ambalaj çıkarılmıştır. Ambalajı üç malzemeye ayırarak kolaylaştırmaya çalıştık: karton (kutu), polistiren köpük (tampon) ve polietilen (torbalar, koruyucu köpük tabakası) Sisteminiz, eğer uzman bir şirket tarafından sökülürse, geri dönüştürülebilir ve yeniden kullanılabilen malzemelerden oluşmaktadır. Lütfen ambalaj malzemelerinin, bitmiş pillerin ve eski ekipmanların atılmasıyla ilgili yerel düzenlemelere uyun.

Uygunluk bildirimi

Bu cihaz FCC Kurallarının Bölüm 15'i ile uyumludur. Çalışma aşağıdaki iki koşula tabidir:

1. Bu cihaz zararlı parazitlere neden olmayabilir ve
2. Bu cihaz, istenmeyen çalışmaya neden olabilecek parazitler de dâhil olmak üzere, alınan tüm parazitleri kabul etmelidir.

FCC kuralları

Bu ekipman test edilmiştir ve FCC kurallarının 15. Bölümüne uygun olarak B Sınıfı dijital cihazların sınırlarına uygun olduğu bulunmuştur. Bu limitler, yerleşim alanlarında zararlı parazitlere karşı makul bir koruma sağlamak için tasarlanmıştır. Bu ekipman radyo frekansı enerjisi üretir, kullanır ve yayabilir ve talimatlara uygun olarak kurulmaması ve kullanılmaması durumunda, radyo iletişiminde zararlı parazitlere neden olabilir.

Bununla birlikte, belirli bir kurulumda parazit oluşmayacağına garanti yoktur. Eğer bu ekipman, cihazın kapatılıp açılarak tespit edilebileceği radyo ve televizyon sinyal alımlarında pazaitlere neden olursa, kullanıcı, paraziti aşağıdaki önlemlerden bir veya daha fazlasıyla düzeltmeye çalışmalıdır:

- Alıcı anteni yeniden yönlendirin veya yerini değiştirin.
- Ekipmanla alıcı arasındaki mesafeyi artırın.
- Ekipmanı, alıcının bağlı olduğundan farklı bir devredeki çıkışa takın.
- Yardım için satıcıya veya deneyimli bir radyo/TV teknisyenine danışın.

FCC Radyasyona Maruz Kalma Beyanı:

Bu ekipman, kontrolsüz bir ortam için belirlenen FCC radyasyona maruz kalma sınırlarına uygundur. Bu verici, başka bir anten veya verici ile birlikte konumlandırılmamalı veya çalıştırılmamalıdır

Kanada:

Bu cihaz, Endüstri Kanada'nın lisans muafiyeti RSS(lerinin) standart(ları) ile uyumludur. Çalışma aşağıdaki iki koşula tabidir: (1) Bu cihaz zararlı parazitlere neden olmayabilir ve (2) bu cihazın, istenmeyen çalışmaya neden olabilecek parazitler dahil olmak üzere alınan parazitleri kabul etmesi gerekir. CAN ICES-3(B)/NMB-3(B)

IC Radyasyona Maruz Kalma Beyanı:

Bu ekipman, kontrolsüz ortamlar için belirlenen Kanada radyasyonuna maruz kalma sınırlarına uygundur. Bu verici, başka bir anten veya verici ile birlikte konumlandırılmamalı veya çalıştırılmamalıdır

Dikkat: Kullanıcı, Uyumluluktan sorumlu üretici tarafından, açıkça onaylanmayan değişiklikler veya modifikasyonlar, kullanıcının ekipmanı kullanma yetkisini geçersiz kılabileceği konusunda uyarılmaktadır.

8 Sıkça sorulan sorular

Bluetooth kulaklığım açılmıyor.

Pil seviyesi düşük. Kulaklığı şarj edin.

Bluetooth kulaklığımı Bluetooth cihazımla eşleştiremiyorum.

Bluetooth devre dışı bırakılmış. Bluetooth cihazınızdaki Bluetooth özelliğini etkinleştirin ve kulaklığı açmadan önce Bluetooth cihazınızı açın.

Eşleştirme çalışmıyor.

- Her iki kulaklığı şarj kutusuna koyun.
- Önceden bağlantısı yapılmış olan Bluetooth cihazların Bluetooth işlevlerinin devre dışı olduğundan emin olun.
- Bluetooth cihazınızda, Bluetooth menüsüne gidin ve Philips SHB2505'i cihaz listesinden silin.
- Kulaklıkları eşleştirin (sayfa 5'deki 'İlk kez kulaklıkları Bluetooth cihazı ile eşleştirme' bölümüne bakın).

Eşleştirme nasıl sıfırlanır?

Her iki kulaklığı şarj kutusundan çıkartın. Her iki kulaklığın Çok fonksiyonlu düğmelerine LED gösterge beyaza dönene kadar, 10 saniye boyunca basın. Eşleştirme başarılı olursa "Connected" (bağlandı) sesi duyacaksınız.

Bluetooth cihazı kulaklığı bulamıyor.

- Kulaklık önceden eşleştirilmiş bir cihaza bağlanmış olabilir. Bağlı cihazı kapatın veya menzil dışına çıkarın.
- Eşleştirme sıfırlanmış veya kulaklıklar daha önce eşleştirilmiş olan başka bir cihazla eşleştirilmiş olabilir. Kulaklıkları, kullanıcı kılavuzunda açıklandığı şekilde Bluetooth Cihazı ile tekrar eşleştirin. (sayfa 5'deki 'İlk kez kulaklıkları Bluetooth cihazı ile eşleştirme' bölümüne bakın).

Bluetooth kulaklığım Bluetooth stereo özellikli bir cep telefonuna bağlı, ancak müzik yalnızca cep telefonu hoparlöründe çalıyor.

Cep telefonunuzun kullanım kılavuzuna bakın. Kulaklık aracılığıyla müzik dinlemek için seçin.

Ses kalitesi düşük ve çatırtı sesi duyulabiliyor.

- Bluetooth cihazı menzil dışında. Kulaklıklar ile Bluetooth cihaz arasındaki mesafeyi azaltın veya bunlar arasındaki engelleri kaldırın.
- Kulaklığınızı şarj edin.

Cep telefonundan akış çok yavaş olduğunda ses kalitesi düşük veya ses akışı hiç çalışmıyor.

Cep telefonunuzun yalnızca (mono) HSP/HFP'yi değil, aynı zamanda A2DP'yi ve BT4.0x (veya daha yüksek) desteklediğinden emin olun (bkz. 'Teknik veriler', sayfa 10).

Bluetooth cihazımdaki müziği duyabiliyorum ama kontrol edemiyorum (örn. oynat/duraklat/ileri/geri atla).

Bluetooth ses kaynağının AVRCP'yi desteklediğinden emin olun (bkz. 'Teknik veriler', sayfa 10).

Kulaklık ses seviyesini çok düşük.

Bazı Bluetooth cihazlar, kulaklık aracılığıyla ses seviyesi senkronize ile ses seviyesi bağlantısı kuramaz. Bu durumda, Bluetooth cihazınız üzerinde bağımsız olarak uygun bir ses seviyesi elde etmek için sesi ayarlama yapmanız gerekmektedir.

Kulaklıkları, başka bir cihaza bağlanamıyorum, ne yapmalıyım?

- Önceden eşleştirilmiş cihazın Bluetooth fonksiyonunun kapalı olduğunda emin olun.
- İkinci cihazınızda eşleştirme prosedürünü tekrarlayın (sayfa 5'deki 'İlk kez kulaklıkları Bluetooth cihazı ile eşleştirme' bölümüne bakın).

Sadece bir tek kulaklıktan ses duyuyorum.

- Eğer telefon görüşmesi yapıyorsanız, sesin sağ ve sol kulaklıktan gelmesi normaldir.
- Eğer müzik dinliyorsanız fakat ses tek kulaklıktan geliyorsa:
 - Diğer kulaklığın pili bitmiş olabilir. En iyi performans için, iki kulaklığı tam şarj edin.

- Sağ ve sol kulaklıkların birbiri ile olan bağlantısı koptu, ilk olarak iki kulaklığı kapatın. Sonra her iki kulaklığı, 5 saniyelikliğine şarj kutusuna geri koyun ve dışarı çıkartın. Bu kulaklıkları açacaktır ve iki kulaklığın bağlantısını yapacaktır. Kulaklıkları Bluetooth cihazınıza tekrar bağlayın.
- Kulaklıklar birden fazla Bluetooth cihazına bağlanmış. Tüm Bluetooth cihazlarının Bluetooth fonksiyonlarını kapatın. Her iki kulaklığı kapatın. Her iki kulaklığı, 5 saniyelikliğine şarj kutusuna geri koyun ve dışarı çıkartın. Kulaklıkları Bluetooth cihazınıza tekrar bağlayın. Kulaklıkların tek seferde sadece bir tane Bluetooth cihazına bağlanmak için tasarlanmış olduklarını unutmayın. Kulaklıklarınızı Bluetooth cihazınıza tekrar bağladığınız zaman, önceden eşleştirilmiş/ bağlanmış cihazların Bluetooth fonksiyonlarının kapalı olduğunda emin olun.
- Eğer yukardaki çözüm sorununuzu çözmede yardımcı olmazsa, kulaklıkları fabrika ayarlarına sıfırlayın (sayfa 9'daki 'Kulaklıkları fabrika ayarlarına sıfırlama' bölümüne bakın).

Daha fazla destek için www.philips.com/support adresini ziyaret edin.



Este equipamento não tem direito à proteção contra interferência prejudicial e não pode causar interferência em sistemas devidamente autorizados. Este produto está homologado pela ANATEL, de acordo com os procedimentos regulamentados pela Resolução 242/2000, e atende aos requisitos técnicos aplicados. Para maiores informações, consulte a site da ANATEL: www.anatel.gov.br

Philips ve Philips Shield Amblem, Koninklijke Philips N.V. şirketinin tescilli ticari markalarıdır ve lisans altında kullanılmaktadır. Bu ürün, MMD Hong Kong Holding Limited Şirketi veya bağlı şirketlerinden biri tarafından üretilmiştir ve sorumluluğu altında satılmaktadır, MMD Hong Kong Holding Limited Şirketi, bu ürünle ilgili olarak garanti veren taraftır.

